



# Maule

## CONTACTS

Infos municipales

3

Vie Sociale

6

Environnement

7

Emploi

10

Culture

11

Sortir à Maule

13

Sport

16

Enfance et Jeunesse

17

Informations Générales

19

Sur vos agendas ...

Samedi 31 janvier

Loto de la FIPEM et de la FCPE

Page 15

Samedi 6 février

Claire GUYOT en concert

Page 12

Page 20

Samedi 13 février

Concert - Backstage Musique

Page 13

Samedi 13 et dimanche 14 février

4<sup>ème</sup> Braderie de livres

Page 11

Du 30 janvier au 7 février

Exposition "Castle Art"

Page 12

**Attention !**

**Fermeture définitive du Dépôt Municipal  
le samedi 13 février à 17h15. Voir page 7.**

## La Mairie

### Ouverture :

lundi, mardi, mercredi, jeudi, vendredi  
de 9h à 12h et de 14h à 17h

SAMEDI de 8h30 à 12h30

☎ 01 30 90 49 00

Fax. 01 30 90 96 48

www.maule.fr

contact.mairie@maule.fr



## Les services de la Mairie

Urbanisme	☎ 01 30 90 49 09
Scolaire	☎ 01 30 90 49 11
Guichet Unique	☎ 01 30 90 49 03
Communication	☎ 01 30 90 49.12
	☎ 01 30 90 49.17
Services Techniques	
	☎ 01 30 90 49 06
	☎ 01 30 90 41 64

## C.C.A.S.

(Centre Communal d'Action Sociale)

### Ouverture :

lundi, mardi, mercredi, jeudi, vendredi  
de 9h à 12h.

Sur rendez-vous le mardi de 14h à 17h.

Permanence téléphonique  
les après-midi.

☎ 01 30 90 49 13

Fax : 01 30 90 78.02

ccas.maule@wanadoo.fr

## Crèche Familiale

☎ 01 30 90 49 16

creche.maule@wanadoo.fr

Accueil et renseignements  
au Centre à vocation sociale,  
tous les jours de 9h à 12h  
et de 14h à 17h.

## Permanences

Le Maire reçoit sur rendez-vous.

Secrétariat du Maire :

☎ 01.30.90.49.05

Adjoints de permanence  
(sur rendez-vous) : 8h30 à 12h30

Samedi 6 février	M. CAMARD
Samedi 13 février	Mme KARM
Samedi 20 février	M. SENNEUR
Samedi 27 février	M. PECH

# Sommaire

## Infos municipales

Vie sociale p 6

Environnement p 7 à 9

Emploi p 10

## Culture

Musée Victor Aubert p 11

Exposition p 12

Concerts p 12

Sortir à Maule p 13 à 15

Sport p 16

## Enfance et Jeunesse

Centre de loisirs p 17

Espace Jeunes p 17

P.I.J. p 18

Infos générales p 19 et 20

Maule Contacts (1 €)

Directeur de publication :  
Laurent RICHARD - Maire

Impression :

Imprimerie Jasson Taboureau  
Z.I. du Petit Parc  
78920 ECQUEVILLY  
(2 700 exemplaires)

Dépôt légal - Février 2010

Rédaction :

Commission Communication  
sous la présidence  
de Francis PECH

Conception

et réalisation maquette :  
Christelle MINELLA

Distributeur :

C.A.T. de la Mauldre  
☎ 01.30.90.97.41

Photo de couverture :

Roger LADEUIL,  
membre du Photo Vidéo Club Maulois.

## ÉTAT CIVIL

### NAISSANCES

Jonathan FERNANDES MARTINS,  
le 27 décembre  
Lara TEIXEIRA - PERROT,  
le 2 janvier 2010

Le Conseil Municipal adresse  
ses félicitations aux heureux parents.

### DÉCÈS

Muguette CLÉRET  
veuve MARCHIX,  
le 25 décembre  
à l'âge de 73 ans

Le Conseil Municipal présente ses  
condoléances aux familles.



Malgré tout le soin apporté à la relecture  
attentive du bulletin, des erreurs peuvent  
nous avoir échappé. Merci de ne pas nous  
en tenir rigueur.

# EDITORIAL

## A l'heure où les moyens de communication n'ont jamais été aussi puissants et nombreux, savons-nous encore échanger véritablement ?

Le gain de temps avec Internet, les textos, les mails, les MMS, est considérable !! A cette formidable technologie permettant une meilleure rentabilité, tout patron d'entreprise répond : "OUI". De même, à écouter les jeunes, celui qui n'a pas son portable est "ringard" et/ou "marginal"...

Et pourtant, c'est bien le sentiment de solitude et d'isolement que ressentent certains salariés menacés dans leur travail ; c'est bien un certain mal de vivre qui pousse certains jeunes à dépasser les limites...

A vouloir courir plus vite que le temps, on oublie tout simplement de vivre.

Il s'agit de ne pas confondre quantité et qualité de communication. Le flot d'informations véhiculé par tous ces nouveaux "outils" ne remplacera jamais la richesse d'un dialogue où chacun prend le temps d'écouter l'autre, de comprendre ses difficultés et chercher des solutions à ses problèmes.

C'est dans cet esprit que le **Centre à Vocation Social Pierre Pecker** agit au sein de notre commune. Il ne s'agit pas de "distribuer" de l'argent à l'aveuglette à chaque fois que l'un ou l'autre de nos concitoyens se trouve dans le besoin. Chaque situation étant différente, il convient de comprendre de façon globale les difficultés rencontrées et d'apporter des réponses adaptées à travers la rencontre et le dialogue. C'est ainsi que nous donnons du sens à l'action sociale.

Par ailleurs l'association "**Ensemble pour la convivialité**" intervient dans notre ville de manière plus importante qu'auparavant. Les demandes de visites auprès des personnes en difficulté et/ou isolées ne cessent de croître ; mais le nombre de bénévoles stagne. Dans "Maule contacts" de janvier, vous avez eu l'occasion de lire leur article. L'association recherche toujours des personnes bénévoles. N'hésitez pas à les contacter.

Au fait, que ferez-vous le dernier mardi du mois de mai, journée officielle de la fête des voisins ? Vous pourrez envoyer un texto à votre voisin ou alors traverser la cour, sonner à sa porte et lui proposer une tasse de café !! A vous de choisir...

*"Une joie PARTAGÉE est une double JOIE, un chagrin partagé est un demi-CHAGRIN"  
[Jacques Deval]*

Thomas LECOT  
Conseiller municipal  
délégué auprès des personnes âgées



# Informations

## VOEUX GROUPE MAULEXXI



Bonne Année !

Les élus et l'équipe de MauleXXI souhaitent une bonne et heureuse année à tous les Maulois.

L'équipe de MauleXXI formule des vœux pour que vous trouviez, au long de cette année, beaucoup d'instantanés de réussite et de bonheur.

Retrouvons-nous sur [www.maule21.com](http://www.maule21.com)

Les élus du groupe non-inscrit MauleXXI

Daniel Briatte  
Catherine Tiphaine  
David Leguide  
Sylvaine Pomonti

**Avec les regrets de la commission Communication pour cet oubli et cette publication tardive.**

## INSCRIPTION À L'ÉCOLE MATERNELLE

**Vous pouvez dès à présent inscrire votre enfant né en 2007 à l'école maternelle Charcot.**

Vous devrez :

- Vous présenter à la Mairie muni de votre livret de famille, du carnet de santé de l'enfant et d'un justificatif de domicile.

Il vous sera alors remis un certificat d'inscription sur la liste scolaire ainsi qu'un dossier pour l'inscription à l'école maternelle.

- Retourner le dossier complet à l'école maternelle avant le 22 mai 2010 (possibilité de le déposer directement dans la boîte aux lettres de l'école)

En l'absence d'un document du dossier, il ne sera procédé qu'à une inscription provisoire de votre enfant.

Une réunion vous sera proposée le **samedi 5 juin 2010** :

- 10h à 11h : Sans la présence des enfants. Je répondrai alors à vos questions (dans le réfectoire de l'école maternelle).

- 11h : Visite de l'école avec les enfants (possibilité de ne venir qu'à ce moment là).

Mme QUESNEL

Directrice de l'École maternelle Charcot

Boulevard des Fossés - 78580 MAULE

☎ 01.34.75.88.67 - 0781825k@ac-versailles.fr

## NOUVEAUX ARRIVANTS À MAULE

Locataires ou propriétaires, vous avez récemment emménagé à Maule.

### FAITES-VOUS CONNAÎTRE

L'équipe municipale vous souhaite la bienvenue et vous propose de vous inscrire à la mairie, soit auprès de l'accueil, soit par mail à l'adresse :

[cminella@maule.fr](mailto:cminella@maule.fr) ou  
[sperica@maule.fr](mailto:sperica@maule.fr)

Vous recevrez prochainement une invitation pour nous retrouver et faire plus ample connaissance à l'occasion d'un pot amical.

## LE SAVIEZ-VOUS ?

Depuis quelque temps déjà, vous disposez de trois places de parking supplémentaires à la poste de Maule.

Elles sont situées dans l'allée, à droite du bâtiment, et disponibles le matin. Une matérialisation au sol a été mise en place.

Nous espérons que ce gain supplémentaire de places évitera les stationnements abusifs sur les trottoirs.

## A RETENIR ...

En partenariat avec Eco-garde, **la matinée éco-citoyenne** aura lieu, cette année, le **SAMEDI 20 MARS 2010**.

Des animations nouvelles seront proposées aux petits comme aux grands afin de parfaire votre connaissance du développement durable.

Plus de détails vous seront communiqués dans le prochain numéro de Maule Contacts.

# Rétrospective

## DEUX DÉFIBRILLATEURS CARDIAQUES A USAGE DU PUBLIC INSTALLÉS A MAULE.

La municipalité s'est dotée de 2 défibrillateurs cardiaques. L'un d'eux a été offert par le "Crédit Agricole de Maule", et c'est au cours d'une très sympathique cérémonie qu'il a été officiellement remis à la municipalité. Ces défibrillateurs sont installés l'un au gymnase du Radet et l'autre dans le hall de la maison des associations.

Merci au Crédit Agricole pour ce geste généreux.



## LA PAIX DU MÉNAGE

Après avoir joué les prolongations au "Tambour Royal" à Paris, "La paix du ménage" de Maupassant nous a été offerte à Maule le samedi 16 janvier.

Nathalie Newman dans le rôle de l'épouse trompée, Rotem Jackman dans celui du mari volage et Alexis Moncorgé dans la peau de l'amant, forment ce trio classique du théâtre de boulevard, posant la question pour le moins inhabituelle "Pourquoi une femme ne deviendrait-elle pas la maîtresse de son propre mari ?".



© Michel Cabrera



© Philippe DELOULAY

Avec une mise en scène excellente, des dialogues précis et enlevés, un trio de comédiens de grand talent, tout était réuni pour cette pièce drôlement féroce sur le couple, l'adultère et une certaine médiocrité mondaine de la fin du 19<sup>ème</sup> siècle. Et c'est une salle comble qui aura apprécié, à sa juste valeur, ce théâtre de grande qualité.

Sidonie KARM  
Maire Adjoint à la Culture



© Martine PECH

## VOEUX DU MAIRE



Le 14 janvier, le Maire, Laurent RICHARD, présidait la traditionnelle présentation des vœux du Conseil Municipal.

Cette cérémonie a eu lieu à la salle des fêtes en présence de 250 invités. Nous ont honorés de leur présence : Conseillers généraux, Maires des communes voisines, Présidents des syndicats intercommunaux, Présidents de toutes nos associations mauloises, Directrices de nos écoles primaires, Chefs de service de la commune, Représentants des autorités

locales, civiles, militaires, religieuses, administratives, ainsi que nos principaux partenaires de la vie économique et représentants de la vie Mauloise.

Après avoir passé en revue les nombreuses réalisations de 2009 et annoncé les principales prévues pour 2010, Laurent RICHARD a longuement développé un point majeur des années à venir : la création de notre communauté de commune avec nos voisins et amis du SCOT de la plaine de Versailles et du Plateau des Alluets (voir édito de janvier) dont les maires étaient pratiquement tous présents.

C'est un auditoire attentif qui l'a longuement applaudi avant de se retrouver dans une ambiance très conviviale.



# La Vie Sociale

## REPAS ET APRÈS-MIDI RÉCRÉATIFS POUR LES AÎNÉS

A la salle des Fêtes de 12h à 17h30  
**Judi 4, 11 (déjeuner avec les enfants du  
cours élémentaire), 18 et 25 février.**

Inscription au repas (6,60 €)  
au ☎ 01.30.90.49.13

Le service et l'animation sont assurés par les intervenants du C.C.A.S. et des élèves du lycée du Buat. Le transport est assuré sur demande.



## Ateliers du Mieux Vieillir

Réunion d'information le  
**JEUDI 11 FÉVRIER**  
**À LA SALLE DES FÊTES DE 14H À 15H**  
sur la mise en place d'une session de 6  
ateliers pour les + de 55 ans sur la santé (à  
partir de début mars jusqu'au 13 avril).

Exposition salle des fêtes lors de la galette  
du 28 janvier.

Renseignements au ☎ 01.30.90.49.13  
(demander Anne-Lise).

## CONSULTATIONS PROTECTION INFANTILE (P.M.I.)

**FERMETURE TEMPORAIRE  
DE LA P.M.I. (Pandémie grippe H1N1).**

Pour prendre rendez-vous,  
merci de contacter le secrétariat de la PMI au  
☎ 01.34.92.87.20

**ATTENTION !**

**Madame BEAUCOUR, puéricultrice de PMI  
est mutée. Les permanences sont suspendues.**

## SERVICE SOCIAL

Pour rencontrer les assistantes sociales  
Mme Caroline Vignet  
et Mme Sylviane Patron,  
prendre rendez-vous au ☎ 01.34.92.87.20

## APRÈS-MIDI DANSANT

Animation mensuelle ouverte à tous  
**LUNDI 8 FÉVRIER**

Venez danser de 14h à 18h

Entrée : 2 € (donnant droit à une consommation)  
Animation assurée par Brigitte Côtard.  
Possibilité de transport GRATUIT par minibus.

## APRÈS-MIDI BELOTE

**LUNDI 1<sup>er</sup> FÉVRIER à 14h**

à la salle des fêtes

Entrée : 2 € (donnant droit à une consommation)

## LA CROIX ROUGE

Les bénévoles de la vestiboutique proposent  
une **vente spéciale SKI**  
**le samedi 6 février**  
**de 10h à 12h**

1, allée des Vergers à Maule  
(l'immeuble se situe entre l'école  
maternelle Coty et les pompiers).



## COLLECTE DE DONS

**La Croix -Rouge Française** s'est rapidement  
engagée dans la catastrophe d'Haiti.

Au delà des actions immédiates engagées à l'inter-  
national, pour les actions sur place, nous sommes  
directement concernés par l'action suivante :

### Collecte de dons

- pas de collecte dans la rue et les lieux publics,  
- les particuliers, les entreprises ou les collectivités  
locales qui veulent savoir comment faire un don :  
aller sur le site Internet en se rendant sur  
[www.croix-rouge.fr](http://www.croix-rouge.fr)

- sinon envoyer un chèque par courrier à l'ordre de  
la "CRf-Séisme Haïti" à l'adresse suivante :

Croix-Rouge française  
Séisme Haïti  
75678- Paris Cedex 14

Nota : Pour toute question relative aux dons et  
reçus fiscaux : Service relations donateurs au  
0140 40 22 54

# Environnement

## ATTENTION – IMPORTANT – ATTENTION – IMPORTANT – ATTENTION

Depuis le 1<sup>er</sup> janvier 2010,  
la déchetterie que les habitants de Maule doivent utiliser se situe  
à EPÔNE.

Adresse : Route de Nezel – Lieu dit “Les Beurrons” - 78680 EPÔNE - ☎ 01.30.90.21.53

### Ouverture :

- Du 1<sup>er</sup> avril au 30 septembre :

	Lundi	Mercredi	Samedi	Dimanche
Matin		9h - 12h	9h - 12h	9h - 12h
Après-midi	14h - 19h	14h - 19h	14h - 19h	

- Du 1<sup>er</sup> octobre au 31 mars :

	Lundi	Mercredi	Samedi	Dimanche
Matin			9h - 12h	9h - 12h
Après-midi	14h - 17h	14h - 17h	14h - 18h	

Ouverture les jours fériés sauf le 1<sup>er</sup> mai.

### Modalités d'accès :

Pour votre première visite, vous devez vous munir d'une pièce d'identité, d'un justificatif de domicile et de la carte grise du véhicule que vous présenterez au gardien. Celui-ci vous remettra une carte qui lui permettra un contrôle rapide lors de votre prochaine visite.

L'accès à cette déchetterie est GRATUIT pour les particuliers, dans la limite de 1m<sup>3</sup> par semaine et payant pour les artisans, commerçants et administrations.

### Déchets acceptés :

La déchetterie est équipée pour accueillir dans ses bennes

- Les déchets végétaux
- Le bois
- Les gravats inertes
- La ferraille
- Le carton
- Le tout-venant



Elle peut également recevoir les produits toxiques des ménages (peintures, batteries, aérosols, huiles de vidange, produits chimiques...).

**Le dépôt municipal, route de Jumeauville, fermera définitivement le 13 février à 17h15.**



# Environnement

## COLLECTE DES ENCOMBRANTS pour l'année 2010

### Pour le secteur 1 :

Partie ouest de la commune par rapport à la ligne SNCF (Centre ville, Bd Paul Barré, Bd des Fossés, rue de Mareil, avenue du Pré Rollet, etc...)

**JEUDI 25 MARS - JEUDI 24 JUIN**  
**JEUDI 23 SEPTEMBRE**  
**LUNDI 20 DÉCEMBRE**

### Pour le secteur 2 :

Partie est de la commune, secteur pavillonnaire de Maule (Pousse-Motte, Pain Perdu, Côte de Beulle, La Cauchoiserie, Les Mesnuls, Tourneroue, Chemin de Clairefontaine, etc...)

**VENDREDI 26 MARS**  
**VENDREDI 25 JUIN**  
**VENDREDI 24 SEPTEMBRE -**  
**LUNDI 21 DÉCEMBRE**

## BALAYAGE DE LA VOIRIE

### Jeudi 25 février

Secteur 1 : Paul Barré, Buat, Henri Dunant, Eglise, Flaville, Fossés, Galliens, Général de Gaulle, Maréchaux, Mareil, Chemin Neuf, Orléans, Parisis, Plat d'Étain, Ponceau, Quincampoix, Renaissance, Saint-Martin, Saint-Vincent, Maurice Berteaux.

### Jeudi 11 février

Secteur 2 : Beulle, Chemin Neuf, Clos Noyon, Mareil, Parc du Château, Pré Rollet, Saint-Jacques, Saint-Vincent, Agnou, Bazemont, Derrière le Parc, Herbeville, Poissy, Paul Barré, Fossés.

### Mercredi 17 février

Secteur 3 : Alexandre, Bellevue, Bergerie, Albert Camus, Château, Coteau Fleuri, Gré, Grillons, Victoria May, Mérovingiens, Orchidée, Pain Perdu, Pousse Motte, Jacques Prévert, Radet, Saint-André, Saint-Charles, Sancy, Tour, Val Durand, Alouettes, Bois, Bourgogne, Clairefontaine, Centre, Dalhias, Ferme, Jean Jaurès, Grande Rue, Lenoir, Moussets, Pasteur, Puits, Roses, Coteau Saint-Jacques, Croix Jean de Maule, Emile Réaux, Verger, Vert.

**Sous réserve que l'état du stationnement le jour de l'intervention permette l'accès au véhicule de nettoyage.**

## S.I.E.E.D.



## PRÉVENTION

### UN DÉTECTEUR DE FUMÉE DANS VOTRE LOGEMENT PEUT VOUS SAUVER LA VIE !

- En France, 1 incendie domestique a lieu toutes les 2 minutes ;
- Les incendies domestiques provoquent 800 décès par an ;
- 70 % des incendies mortels se produisent la nuit dans les incendies d'habitation.

Si 70 % des incendies se déclenchent le jour, **70 % des incendies mortels se produisent la nuit, faute d'avertissement.** Contrairement aux idées reçues, l'odeur de fumée non seulement ne réveille pas mais produit l'effet inverse. Elle contient du monoxyde de carbone qui plonge dans un profond sommeil. Leur détection précoce s'impose de façon impérative et vitale. 10 000 personnes sont victimes d'incendie chaque année. Quand il ne tue pas, il entraîne de graves séquelles physiques, respiratoires, traumatiques et psychologiques.

Le **détecteur de fumée** joue un rôle vital en donnant l'alerte lorsqu'un feu est dans sa phase de développement. Il veille 24 heures sur 24. De ce fait, il est surtout efficace la nuit, lorsque la surveillance humaine est absente. Leur présence n'empêche pas un feu de se déclarer, mais il permet aux occupants d'être prévenus et de disposer du temps nécessaire pour quitter les lieux voire de pouvoir éteindre un début d'incendie par des moyens de première intervention et limiter ainsi considérablement les dégâts et la charge financière qui en résultent.

Installez ou faites installer chez vous des détecteurs-avertisseurs autonomes de fumée (certifiés NF), de préférence à proximité des zones de sommeil, qui vous alerteront jour et nuit dès le début de l'incendie. Pour être efficaces, ces appareils doivent faire l'objet d'un entretien régulier.

Le chef de centre  
Major Thierry LAUNAY



# Maule environnement



## TROP DE DÉCHETS = TROP DE POLLUTION

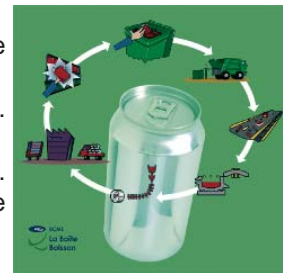
Ce mois-ci, je vais te parler de recyclage. C'est à dire comment récupérer les déchets de nos poubelles pour les réutiliser.

Aujourd'hui, on recycle facilement le verre (100 %), le papier et le carton (jusqu'à 10 fois).

On sait aussi recycler le fer, l'acier, l'aluminium et les végétaux.

Pour les plastiques, c'est encore très compliqué, c'est pour cela qu'il faut mieux les utiliser.

En France, en 2010, seulement 9 % de nos poubelles sont recyclés. Ce qui est recyclable sauf le verre doit être jeté dans la poubelle à couvercle jaune.



## LE SAIS-TU ?

- Une pile bouton, c'est 1g de mercure. C'est assez pour polluer 1m<sup>3</sup> de terre pendant 50 ans !

- Dans le nord de l'Océan Pacifique, en raison des courants contraires, il existe un "territoire" de la superficie de la France, constitué uniquement de déchets flottants non dégradables (sacs plastiques, barquettes en polystyrène, bidons, brosses à dents ...) !

## CHANGEONS NOS HABITUDES !

Pour améliorer le recyclage, nous pouvons :

- nous séparer de nos cartouches d'imprimante à jet d'encre en contactant [recyclagesolidaire.org](http://recyclagesolidaire.org) ou les faire recharger en contactant [encreservice.com](http://encreservice.com)

- nous séparer de nos vieux ordinateurs ou matériel d'entreprise, en contactant [lagerbe.org](http://lagerbe.org) pour qu'ils soient rénovés puis réutilisés.

- jeter dans les bacs des commerçants, supermarchés ou magasins de bricolage, les piles et les ampoules usagées.

- porter les pots de peinture, de colles ... à la déchetterie d'Épône et les huiles de vidanges chez le **garagiste** ou dans les "relais verts auto" (surtout pas dans le caniveau !).

## EN CONCLUSION

**Dans la poubelle jaune pour être recyclé** : tout ce qui possède le logo triangulaire 3 flèches ou le label européen vert et bleu en forme de fleur, et depuis le 1<sup>er</sup> janvier, les journaux et magazines (mais pas les enveloppes). Si tu n'es pas sûr, **utilise la poubelle verte**.



**Pour être recyclé, le verre doit être déposé dans les récupérateurs** situés sur le parking du cinéma, en bas et en haut de la côte de Beulle, près de l'école Charcot, à côté du collège et dans la cité Dauphine.

Sans oublier les récupérateurs pour les vêtements (face à la gare et en bas de la côte de Beulle, cité Dauphine).

**Avec tous ces petits "trucs", on peut vraiment limiter notre quantité de déchets et favoriser leur recyclage.**

Le Comité développement durable.

notre prochain rendez-vous :

la matinée éco-citoyenne 2010

Fort du succès rencontré pour sa 1<sup>ère</sup> édition, notre commune & Eco-garde renouvellent cette année la matinée éco-citoyenne qui aura lieu le 20 mars 2010. Outre le nettoyage de la commune et de ses chemins, des animations nouvelles seront proposées aux petits comme aux grands afin de parfaire votre connaissance du développement durable.

Enfin, parce qu'un bon événement se termine toujours dans la bonne humeur, le Maire et l'équipe municipale vous inviteront chaleureusement autour d'un verre de l'amitié afin de célébrer le retour du printemps et des beaux jours.



Enfants



Energie



Quotidien



Gaspillage



Jardinage



Transports



Alimentation

# Emploi

L'Association pour le Développement de l'Emploi de la Vallée de la Mauldre (Andelu, Aulnay-sur-Mauldre, Bazemont, Mareil-sur-Mauldre, Maule, Montainville)

Maison des Associations  
"salle Jean Moulin"  
(ancienne Mairie) – 78580 MAULE

Permanences : ☎ 01 30 90 86 25  
point-emploi.adevm@wanadoo.fr

Conseillère Municipale déléguée :  
Armelle MANTRAND

Pour consultation des différents sites sur Internet, entretiens et formalités administratives :

Toute la journée : Tous les lundis  
de 9h à 12h30 et de 14h à 17h30.

Les jeudis : 2<sup>ème</sup>, 4<sup>ème</sup> et 5<sup>ème</sup> du mois.

-----  
De 9h à 12h30

Tous les mercredis et vendredis  
et sur rendez-vous de 14h à 17h30.

-----  
De 14h à 17h30

les 1<sup>ers</sup> et 3<sup>èmes</sup> jeudis du mois  
et tous les mardis

## Quelques-unes des offres d'emploi. Nous recherchons ...

❖ URGENT - Un statisticien H/F diplômé en licence statistique. Avoir des connaissances marketing serait un plus. CDD renouvelable évolutif CDI – Temps plein.

❖ Préparatrice(eur) en pharmacie. 28 heures hebdomadaire, du mardi au samedi. Expérience exigée. Le poste nécessite une grande disponibilité.

❖ Un garde malade H/F pour accompagner une personne souffrant de la maladie de Parkinson. Expérience exigée. Etre véhiculé pour se rendre sur le lieu de travail. CDI - 5h/Hebdo.

❖ Un moniteur d'atelier polyvalent H/F pour accompagner des travailleurs handicapés. Mission : rénovation de locaux, peinture... CAP-BEP souhaité. CDI - Temps plein.

**Pour de plus amples renseignements,  
veuillez contacter l'association  
pour l'emploi à MAULE**  
☎ 01.30.90.86.25 - Armelle MANTRAND

❖ Un(e) assistant(e) service sociale pour accompagnement des usagers, information, prévention et orientation. Formation DEASS ou CESF. CDI – Temps partiel.

❖ Un psychologue H/F pour assurer des entretiens individuels ponctuels, la participation groupes de parole usagers et réunions éducatives. Formation DESS psychologue clinicien. CDI - Temps partiel.

❖ Un directeur adjoint H/F pour accompagner 75 usagers sur 4 secteurs d'activités : espaces verts, conditionnement, cuisine et services. Vous aurez en charge l'organisation du service, l'animation des équipes, la gestion commerciale et financière. Etre titulaire du CAFERUIS ou d'un diplôme de niveau 2. Expérience exigée, la connaissance du secteur médico-social serait un plus. CDI – Temps plein.

❖ Une Assistante de direction (rédacteur) H/F. Assurer le secrétariat du Directeur Général des Services d'une commune. Etre l'interface avec les services partagés. Connaissance finances et comptabilité. Vous serez également chargé(e) de la communication. Expérience exigée. CDI – Temps plein.

❖ URGENT - JOB ÉTÉ : CDI – Temps plein. Agent de manœuvre. Assurer les opérations d'attelage et dételage. Réaliser des opérations de maintenance. Etre âgé de 18 ans dès le début de la période de formation qui aura lieu du 19 au 30 Avril prochain. Travail en 3x8 7j/7 – 35h.

Date limite des candidatures : 8 Février 2010.

❖ Un(e) secrétaire H/F impérativement bilingue polonais. Mission : téléphone, transmission des messages, frappe de courriers, mise à jour des annonces Internet. Permis B exigé. Prévoir des déplacements à proximité du lieu de travail.

❖ Développeur informatique freelance : connaissance approfondie Microsoft VB.net. Expérience SIG/ESRI souhaitable.

## Mission Locale

Sandra SCHNEIDER assurera  
une permanence pour les jeunes de Maule  
dans les locaux du P.I.J.,  
MARDI 2 & 16 FÉVRIER  
de 14h à 17h



## MUSÉE VICTOR AUBERT



Musée de France

Préhistoire, histoire,  
arts et traditions populaires

Ouvert de 15h à 18h le mercredi.

Le musée sera aussi ouvert  
le samedi 6 et dimanche 7 février.

Autres jours pour les groupes sur rendez-vous.



Entrée libre

☎ 01.30.90.61.49

[www.museeaubertmaule.free.fr](http://www.museeaubertmaule.free.fr)



## A.C.I.M.E.

### 4<sup>ÈME</sup> BRADERIE DE LIVRES

L'hiver, un temps privilégié pour la lecture !  
Vous êtes nombreux à attendre cette braderie.  
Alors, venez trouver la bonne occasion sur  
l'une des tables réservées à des thèmes différents :  
littérature, policier, vie pratique, histoire, enfance et jeunesse...



Prix promotionnels sur toutes les publications  
ACIME.

**Salle d'exposition  
de l'Espace Culturel du Prieuré  
13 et 14 février**

**Non stop de 10h à 18h - Entrée libre**

\* \* \*

En mars

**PROMENADE COMMENTÉE  
À PARIS - Les passages couverts.**

Dimanche 21 mars

Renseignements : ☎ 01.30.90.84.26

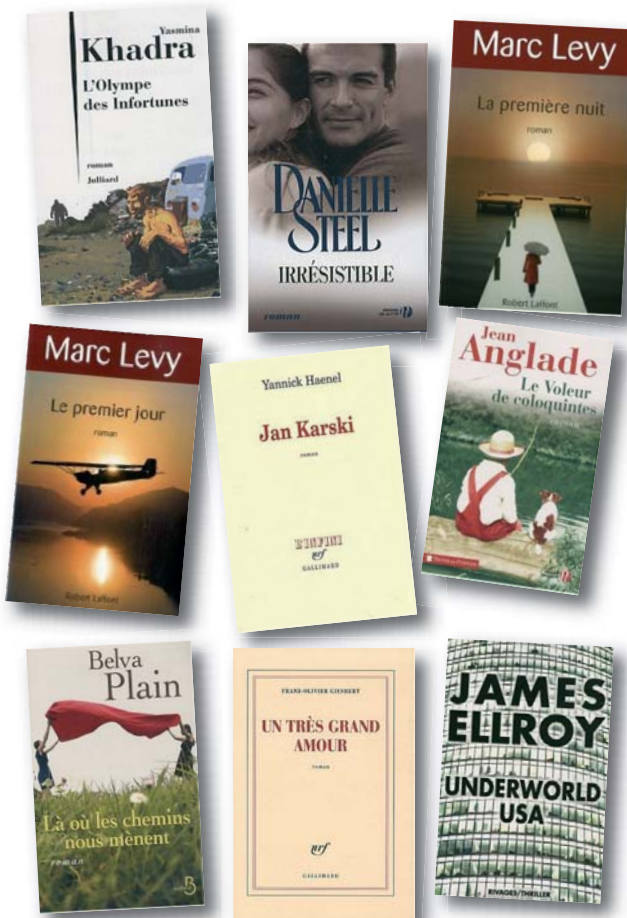
[asso.acime@laposte.net](mailto:asso.acime@laposte.net)

<http://acime.free.fr>

## A LA BIBLIOTHÈQUE ...

L'année 2010 nous offre quelques bons ouvrages :

- Celui de Yasmina KHADRA "L'Olympe des infortunés",
- Le polar de l'auteur américain James ELLROY sur les bas-fonds des Etats-Unis en 1968 "UNDERWORLD USA",
- "Irrésistible", le nouveau roman de Danielle STEEL,
- Marc LEVY publie une formidable épopée dans sa suite "Le premier jour" - "La première nuit",
- "Jan KARSKI" de Yannick HAENEL, lauréat du prix Interallié,
- A signaler également un beau livre de Franz-Olivier GIESBERT "Un très grand amour",
- Un nouveau ANGLADE, "Le voleur de colcoquintes",
- Et un nouveau Belva PLAIN, "Là où les chemins nous mènent".



## EXPOSITION

**Espace Culturel  
du Prieuré  
Maule**

**EXPOSITION**

CASTLE Art présente ...

Photographes

Peintres

et Sculpteurs

du samedi 30 janvier au dimanche 7 février 2010  
à l'Espace Culturel du Prieuré à MAULE

Exposition ouverte les samedi et dimanche de 10h à 12h et de 14h à 18h.  
Mercredi et vendredi de 14h à 18h. Entrée libre.

24, rue Quincampoix - 78580 MAULE



## A RETENIR

Vendredi 16 avril 2010 à 21h

Eglise St Nicolas de  
Maule

**CONCERT**

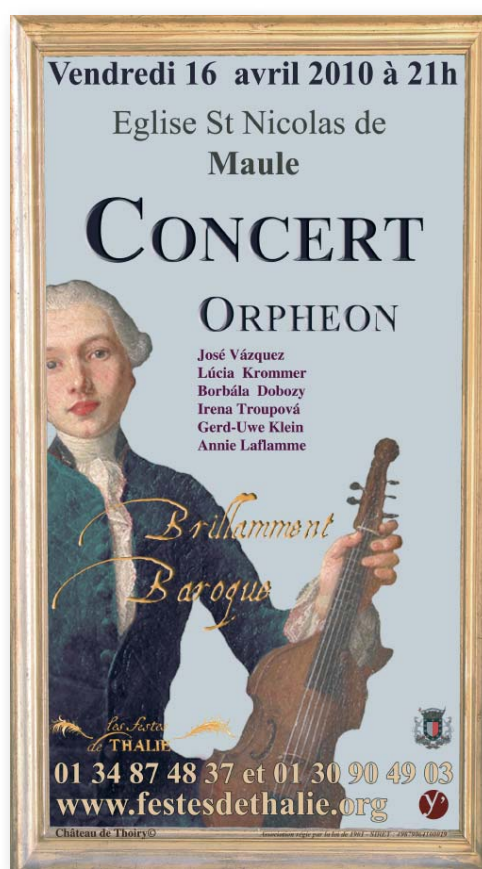
**ORPHEON**

José Vázquez  
Lúcia Krommer  
Borbála Dobozy  
Irena Troupová  
Gerd-Uwe Klein  
Annie Laflamme

*Brillamment  
Baroque*

01 34 87 48 37 et 01 30 90 49 03  
[www.festesdethalie.org](http://www.festesdethalie.org)

Château de Thoisy



## LE COMITÉ CULTUREL PRÉSENTE ...

CLAIRE GUYOT



*Indiciblement*

**EN CONCERT À MAULE**  
**SAMEDI 6 FÉVRIER à 20h** - Salle des fêtes  
Ouverture à 19h30. - Bar et restauration sur place.

Son nom ne vous dit peut être rien mais vous connaissez certainement sa voix !

Comédienne de formation, Claire Guyot fait partie des grandes voix du doublage français (Susan dans Desperate Housewives, Buffy dans Buffy contre les vampires, Ariel La petite sirène de Walt Disney, Marraine la bonne fée dans Shrek 2...).

Elle s'appuiera sur deux rencontres capitales pour créer ses

chansons : Emmanuel Moire qui composera une bonne partie de son répertoire et Brice Homs qui la poussera à écrire ses propres textes.

L'univers de Claire Guyot allie tendresse, émotion, force et drôlerie.

Son rêve, c'est jouer, chanter encore et toujours, aller chercher le public partout, et ne jamais cesser de jouir de ce partage exceptionnel qu'offre la scène, et elle nous présente, à **MAULE**, son premier album "Indiciblement", en concert acoustique (accompagnée de 2 guitares, 1 violoncelle, 1 piano et percussions).

### REVUE DE PRESSE

"...Sur des textes fort bien écrits, cette artiste parsème d'émotion un élégant concert." Le Parisien mars 2008

"A ne pas manquer." Le Pariscope janvier 2008

"Une voix chaleureuse, puissante et colorée, de l'humour à l'amour, de la tendresse à la nostalgie ... sur scène tout y est fluide et abouti." Froggy Delight avril 2008

(Voir page 20)

# Sortir à Maule

CONCERT

# BACKSTAGE

MUSIQUE

CONCERT

LE 13

Février

2010

6€

BAD-IN

TRIPHASES

DUB-O-MATIK

NUCKRUSTS

THE QUIDDLERS

19H00

SALLE DES FETES  
DE MAULE

Imprimé par toncomparch.fr - Ne pas jeter sur la voie publique



<http://backstage-musique.fr>



MIDDLE MAN AGENT AERO  
WWW.MMAGENTA.EU

# Sortir à Maule

Wolfgang Amadeus  
*Mozart*

# REQUIEM

70 choristes  
30 musiciens

## QUINTETTE

en la Majeur K 581

pour clarinette, 2 violons, alto et violoncelle

Direction :

**Sylvie Fourmont**

Association Musicale Mauoise  
Ensemble Vocal du Mantois  
Chorale du Val de Maule

présentent

---

**Samedi  
13  
mars  
2010**

**20h45  
église de  
Maule**

---

Participation aux frais  
15 € - réduit 12 €

Réservation  
01 30 90 75 46

---

**Samedi  
10 avril 2010  
21h00**

église  
du Sacré Coeur  
Mantes la Ville

---

Prix des places  
15 € - réduit 12 €

Réservation  
06 31 61 00 32

# Sortir à Maule

## LOTO

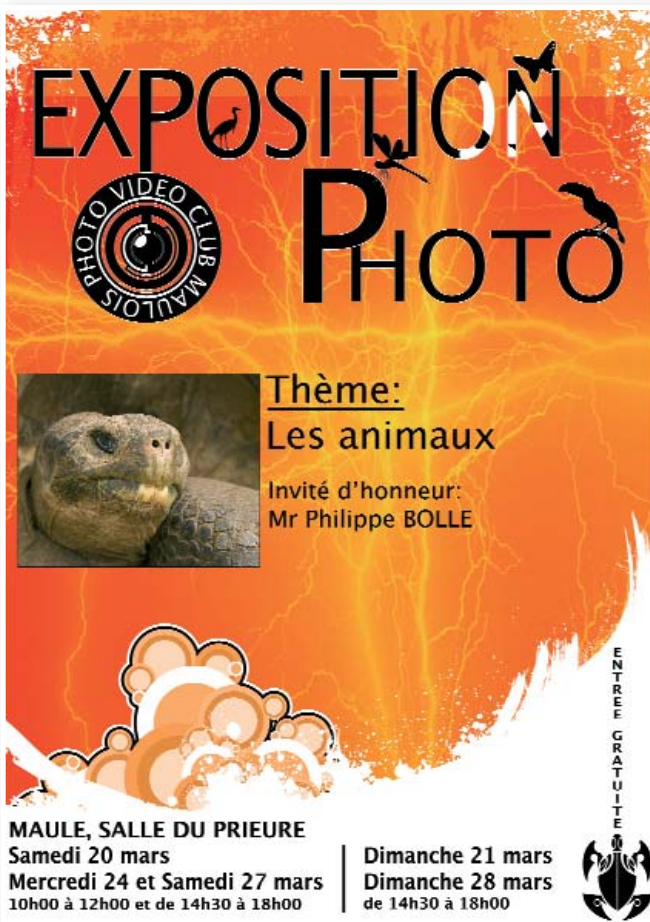
Les associations de parents d'élèves  
**FIPEM et FCPE**

organisent pour le bénéfice  
de l'école Charcot Primaire un

**SUPER LOTO**  
à la salle des fêtes  
du Complexe "Les 2 scènes"  
**DIMANCHE 31 JANVIER**  
à partir de 15h  
(Ouverture des portes à 14h30)

Venez nombreux vous amuser en famille ou  
entre amis et, peut-être gagner l'un des nom-  
breux lots.

## EXPOSITION



**EXPOSITION PHOTO**

PHOTO VIDEO CLUB MAULOIS

**Thème:**  
**Les animaux**

Invité d'honneur:  
Mr Philippe BOLLE

MAULE, SALLE DU PRIEURE  
Samedi 20 mars  
Mercredi 24 et Samedi 27 mars  
10h00 à 12h00 et de 14h30 à 18h00

Dimanche 21 mars  
Dimanche 28 mars  
de 14h30 à 18h00

ENTRÉE GRATUITE

## GALA



### LE C.M.D.A.S

Club Maulois de Danse  
Artistiques et Sportives

fête ses 20 ans.

Nous vous donnons rendez-vous pour cette  
occasion le

### SAMEDI 20 MARS

à la salle des fêtes de Maule  
Soirée dansante de 20h30 à 2h du matin ani-  
mée par l'orchestre  
**JOHAN MORGAN ORCHESTRA**

### Démonstrations de danses

#### STANDARDS

Nadège Blanchet  
Frantz Ducroix  
Finalistes des championnats de  
France standards  
<http://ftz.nadege.free.fr>



#### LATINES



Sylvia et Fabio Notargiacomo  
Champions de France latines  
2008/2009  
Finalistes des championnats  
d'Europe latines  
Finalistes des championnats du  
monde de Show dance.  
<http://www.dancesportinfo.net>

#### TANGO ARGENTIN

Anibal Panninzio et Magui Danni  
Réputation internationale.  
<http://www.compania-pannunzio.com>



#### COUNTRY

West Country Buddies



Démonstration et anima-  
tion dansante.  
[http://www.westcountrybud-  
dies.com](http://www.westcountrybud-<br/>dies.com)

Entrée sur réservation : 20€

☎ 01.30.90.76.81 - 06.62.78.10.35  
E-mail : [jacques.corbeau@wanadoo.fr](mailto:jacques.corbeau@wanadoo.fr)

# Sport

## FOOTBALL



### Calendrier Fevrier US Maule Football à domicile

Plus d'informations sur <http://perso.orange.fr/usmaulefootball>  
Pour nous contactez par mail [usmauloise-football@wanadoo.fr](mailto:usmauloise-football@wanadoo.fr)  
Pour nous contactez par téléphone Tronchet Arnaud 06-84-45-86-47

Jour	Horaire	Stade	Catégorie	Division	Adversaire
Dimanche 7	9h30	St-Vincent	Veterans 1	Excellence	Versailles
Dimanche 7	15h30	Radet 1	Seniors 2	7ème Div.	Fourqueux
Dimanche 14	9h30	St-Vincent	Veterans 2	4ème Div.	Magnanville
Dimanche 14	15h30	Radet 1	Seniors 1	2ème Div.	Conflans 3



## GOLF



**RÉUNION D'OUVERTURE**  
**LE SAMEDI 6 FÉVRIER À 10H**  
**À BAZEMONT**  
(salle de la Comédie)

**PROCHAINES COMPÉTITIONS :**  
**GUERVILLE LE 15 MARS**  
**REBETZ LE 26 MARS**  
**BETHEMONT LE 19 AVRIL**  
**MOISSON LE 1<sup>er</sup> MAI**

Pour plus d'informations :  
<http://www.agmaule.com>  
D. CHARBONNIER - ☎ 01.30.90.69.31



## HANDBALL

Les seniors filles de Maule se sont qualifiées pour les 16<sup>ème</sup> de finale de la coupe de France des clubs évoluant en division départementale.

Elles figurent donc parmi les 32 meilleures équipes départementales de France

Les 16<sup>ème</sup> et 8<sup>ème</sup> de finale auront lieu le week-end du 20 et 21 février 2010.



## BASKET



Rencontre de février  
au gymnase du Radet :  
[www.usmauloisebb.com](http://www.usmauloisebb.com)

- SENIORS Masculins 1**  
Division Excellence département  
Samedi 6 à 20h30 - MAULE/Conflans  
Mardi 9 ou 16 à 20h30 - MAULE/Jouy-en-Josas
- SENIORS Masculins 2**  
Division Honneur département  
Samedi 13 à 20h30 - MAULE/Aubergenville 2
- SENIORS Anciens - Division 3 anciens région**  
Pas de match à domicile en février
- SENIORS Féminines**  
Division Honneur département  
Samedi 13 à 18h30 - MAULE/Le Vésinet
- CADETS Masculins 1 - 1<sup>ère</sup> division département**  
Pas de match à domicile en février
- CADETS Masculins 2 - 3<sup>ème</sup> division département**  
Samedi 6 à 14h30 - MAULE/Magnanville  
Samedi 13 à 16h - MAULE/Aubergenville
- MINIMES Masculins 1**  
2<sup>ème</sup> division département  
Pas de match à domicile en février
- BENJAMINS Masculins 1**  
2<sup>ème</sup> division département  
Pas de match à domicile en février
- POUSSINS 1**  
3<sup>ème</sup> division département  
Samedi 13 à 14h30 - MAULE/Mesnil-le-Roi
- POUSSINS 2**  
3<sup>ème</sup> division département  
Pas de match à domicile en février



# Enfance et Jeunesse

## CENTRE DE LOISIRS



Vous pouvez à présent inscrire vos enfants pour **TOUS LES MERCREDIS DE L'ANNEE SCOLAIRE.**

(De septembre 2009 à juin 2010)

Inscriptions aux jours et heures habituels de permanences

**VACANCES D'HIVER  
DU LUNDI 22 FÉVRIER  
AU VENDREDI 5 MARS**

**Date limite de réservation  
(au centre de loisirs uniquement) :  
le 10 février**

Les permanences de la direction :

Au Centre de Loisirs, les lundis et mardis de 9h à 19h, les mercredis et pendant les vacances scolaires de 17h à 19h

**Merci de vous adresser exclusivement à la direction du Centre de Loisirs pour toutes vos démarches administratives (fiches sanitaires, inscriptions ...) excepté pour les paiements qui restent à effectuer auprès de Aude FROBERT à la Mairie.**

Pour tous renseignements, contactez Florent MANCUSO et Julia COUR  
☎ 01.30.90.80.79 - centre-loisirs@maule.fr  
54, Chemin de la Cressonnière - 78580 MAULE

## ESPACE JEUNES

### Planning des mercredis et samedis des mois de janvier, février et mars.

Janvier à février :

- Du mercredi 20 janvier au mercredi 5 février : réalisation du Story board pour concours "Jamais la première cigarette".

Février :

- A partir du mercredi 10 février : "S.O.S. PLACE NETTE !" (information et sensibilisation sur l'environnement + activités et sorties sur le thème).



- Samedi 13 février : activités manuelles (atelier peinture et plâtre).  
- Mercredi 17 février : gymnase (basket et football).

## SUITE ...ESPACE JEUNES

Mars :

- Mercredi 10 mars : journée jeux intérieurs (Times up, jeux de société).
- Samedi 13 mars : atelier cuisine (préparation du goûter : crêpes).
- Mercredi 17 mars : création d'un jeu de société (Risk).
- Samedi 20 mars : tournoi de pétanque.
- Mercredi 24 mars : suite de la création du jeu de société et/ou sports extérieurs.
- Samedi 27 mars : Patinoire.
- Mercredi 31 mars : Gymnase ou terrain multisports.

### Planning Vacances de Février du 22 février au 5 mars Thématique : "Juste ou Pas ?"



- Lundi 22 février : fin des inscriptions.
- Mardi 23 février : Gymnase ou sports extérieurs.
- Mercredi 24 février : Coupe du monde de Baby foot.
- Vendredi 26 février : Tournoi Wii.
- Mardi 2 mars : le matin au camp des loges entraînement des joueurs du PSG. L'après midi visite du Parc des Princes.
- Jeudi 4 mars : atelier cuisine suivie d'une soirée.

Durant ces vacances seront ajoutées comme sorties : paint-ball, lazer quest mais surtout une journée à la découverte de la justice : rencontre avec la Brigade de Prévention des Yvelines, repas sur une base militaire, visite du tribunal de Versailles et possibilité de présence lors d'une comparution (selon les affaires jugées ce jour).

Attention certaines dates sont susceptibles d'être changées, nous vous invitons à consulter le site de la ville, [www.maule.fr](http://www.maule.fr) ou à contacter les animateurs à l'espace jeunes, rue des galliens, ou par téléphone au 06.08.91.57.59 pour plus de renseignements sur les heures ainsi que les tarifs des sorties.

# Enfance et Jeunesse

## POINT INFORMATION JEUNESSE

(P.I.J.) de 11 à 25 ans  
Responsable : Céline RALLON  
☎ 01.30.90.95.70 - pij@maule.fr

Voici Février, Noël est déjà loin et nos bons plats de l'hiver nous tiennent en ceinture. Alors, si vous avez un peu de temps et d'appétit... vous pouvez vous rendre à la Cité des Sciences et de l'Industrie qui nous a concocté une expo pour les 9-14 ans sur l'alimentation. De nombreux partenariats pour cette exposition puisqu'on y retrouve Okapi, France 3, France 4 et France 5 ainsi que France Inter.

Ce voyage aux couleurs de nos assiettes se déroulera du 2 février 2010 au 2 janvier 2011. Réservation conseillée !

Architecture aussi au rendez-vous de février. L'architecture accompagne en effet l'évolution de notre société et le métier d'architecte suscite un intérêt croissant.

Alors et à l'heure du Grand Paris, la Maison de l'Architecture organise le mercredi 3 février à partir de 14h, une journée d'information pour les lycéens.

Seront présents l'Ordre des Architectes d'Ile de France en partenariat avec 7 écoles d'architecture franciliennes. Un rendez-vous à ne pas manquer pour toutes les questions sur le métier d'architecte, les différentes filières de formation ou la diversité des pratiques existantes.

Des informations sont également disponibles au PIJ concernant les admissions-postbac, puisque la première phase des inscriptions se déroulera du 20 janvier au 20 mars.

La majorité des inscriptions se faisant via un site unique [www.admission-postbac](http://www.admission-postbac), la procédure est parfois complexe...

Je vous informe également que des offres de job sont toujours disponibles au PIJ, gare à ne pas laisser filer d'alléchantes rémunérations... !

Et enfin, sachez qu'un recrutement (dans le cadre d'un CAE de 6 mois renouvelable) est en cours pour un poste basé à la Ferme Pédagogique de St Quentin et pour devenir "animateur animalier".

Pour plus de détails sur les pré-requis, je reste disponible !



## STAGE BD



vous propose ...

## L'ATELIER BANDE DESSINÉE STAGE



**MAULE**  
du 22 au 26 février 2010 de 14h30 à 17h00\*  
\*sauf le premier jour de 14h00 à 18h00  
**ESPACE CULTUREL DU PRIEURÉ**  
24, rue Quincampoix 78580 Maule - Informations et inscriptions - Tel: 01 30 90 96 07  
DÉCOUVREZ L'ATELIER BANDE DESSINÉE SUR LE SITE: [www.filmo.fr](http://www.filmo.fr)

## STAGE

Atelier des Métiers d'Art de Toujours  
Château du Hagou - 78580 MAULE

STAGE autour de la dentelle aux fuseaux et d'expressions textiles  
(à partir de 8 ans)  
du 19 au 23 février  
de 14h à 17h



Inscription à l'A.M.A.T.  
pour l'année : 15 €  
et 5 € pour le 2<sup>ème</sup> membre d'une même famille.

5 € pour frais de fournitures pour la semaine

Inscription et renseignements :  
Nicole MONTCOURANT  
au ☎ 06.88.71.40.55

# Informations Générales

## ASSEMBLÉE GÉNÉRALE



ASSOCIATION AMICALE DES ELEVES  
ET ANCIENS ELEVES DE L'ECOLE  
PUBLIQUE DE MAULE

A l'occasion de la nouvelle année,  
l'Association vous présente ses meilleurs vœux  
et souhaite à tous Santé, Joie et Bonheur.

Elle vous convie à son  
**ASSEMBLÉE GÉNÉRALE**  
**LE SAMEDI 13 FÉVRIER 2010 à 15h**  
Salle des Mariages - Mairie de MAULE

A l'ordre du Jour :  
Rapports d'activités et financier  
de l'exercice écoulé  
Projets 2010

Pour tout renseignement, contactez :  
ou Suzanne DURAT ☎ 01.30.90.76.07  
ou Jean GALOPIN ☎ 01.30.90.81.94

## PORTES OUVERTES

**JOURNEE PORTES OUVERTES**  
**AU LYCEE D'ENSEIGNEMENT PRIVE**  
**LE BUAT A MAULE**



Samedi 20 mars de 10h à 17h.

Samedi 6 février et 15 mai de 9h à 12h.

Vendredi 18 juin de 17h à 20h.

## MESSES ET CÉLÉBRATIONS

FÉVRIER	Samedi 18h30	Dimanche 9h30	Dimanche 11h15
6 et 7	Mareil-sur- Mauldre	Davron	Maule (2)
13 et 14	Les Alluets- le-Roi	Mountainville	Crespières*
Mercredi 17 Cendres	15h Beynes	20h Crespières	
20 et 21	Aulnay-sur- Mauldre	10h30 Beynes	
27 et 28	Crespières	9h à Maule : Cté portugaise 10h30 Bazemont	

\* Partage d'évangile avec les enfants.  
(2) Messe où seront accueillis les baptisés de l'année.

## NOUVEAU À MAULE

### Atelier Floral FLEUR EN SCÈNE



- Vente et livraison de bouquets et compositions florales.
- Création et design floral pour mariage, baptême, séminaire, réception, deuil.
- Location de plantes.
- Possibilités d'abonnements pour les particuliers et les entreprises.
- Cours d'art floral.

Livraison gratuite à Maule

☎ 06.07.40.68.31

[www.fleurenszene.fr](http://www.fleurenszene.fr) - [contact@fleurenszene.fr](mailto:contact@fleurenszene.fr)

## CHANGEMENT DE GÉRANT

M. Georges VASSEUR a repris la gérance de

**LA CAVE SAINT-VINCENT**  
9, rue Saint Vincent

Ouverture :

Mercredi, jeudi et vendredi de 17h à 19h30

Samedi de 10h à 12h30 et de 16h à 19h30

Dimanche matin sur rendez-vous

au ☎ 06.61.87.33.78

## ERRATUM - GUIDE PRATIQUE

Des erreurs se sont glissées dans le dernier Guide Pratique 2010.

Il faut lire :

Page 33 : Kick Boxing Maulois

Président :

M. Jean-Michel **LOUKACHEWSKY**

Page 34 : Aux Fils de la Mauldre

Présidente : Mme Marilyn **RYBAK**

[marylinrybak@wanadoo.fr](mailto:marylinrybak@wanadoo.fr)

Nous remercions les intéressés de ne pas nous en tenir rigueur.

Le Comité Culturel vous présente ...

**A MAULE**  
**LE SAMEDI 6 FÉVRIER 2010 à 20h**

*Bar et restauration sur place.*

# CLAIRE GUYOT

en concert unique

le samedi  
6 février 2010  
à 20h

Salle des 2 Scènes  
à Maule

Accompagnée de  
Yorfela (guitare)  
Mikaël Apamian (guitare percussions)  
Christophe Mazen (piano)  
Maylis Dugene (violoncelle)

Billets en vente sur place  
Pour plus d'infos,  
Mairie de Maule  
01 30 90 49 00

[www.claireguyot.com](http://www.claireguyot.com)  
[www.myspace.com/claireguyot](http://www.myspace.com/claireguyot)

Première partie

*Gabri'Elle*

[www.myspace.com/gabri39elle](http://www.myspace.com/gabri39elle)

photo & design Emilie Lamatre

