



# Maule

## CONTACTS

Infos municipales 3

Vie Sociale 6

Environnement 7

Emploi 9

Culture 10

Sortir à Maule 12

Enfance et Jeunesse 15

Sport 16

Informations Générales 16

Sur vos agendas ...

|                                    |         |
|------------------------------------|---------|
| DU 3 AU 15 AVRIL                   |         |
| Exposition sur le Tibet au Prieuré | Page 10 |
| 7 ET 8 AVRIL                       |         |
| Les 20 ans du Jumelage             | Page 20 |
| MECREDI 11 AVRIL                   |         |
| Salon des Jobs d'été               | Page 15 |
| DIMANCHE 15 AVRIL                  |         |
| Banquet des Anciens Elèves         | Page 12 |
| DU 29 AVRIL AU 6 MAI               |         |
| Exposition au Prieuré              | Page 13 |

A retenir en mai ...

Journée Eco citoyenne - Samedi 5 mai  
Moment Musical - Dimanche 13 mai  
Braderie du livre - 19 & 20 mai  
Exposition au Buat - 12 & 13 mai

## La Mairie

### Ouverture :

Lundi, mardi, mercredi, jeudi, vendredi  
de 9h à 12h et de 14h à 17h

**SAMEDI de 9h à 12h30**

☎ 01 30 90 49 00

Fax. 01 30 90 96 48

www.maule.fr

contact.mairie@maule.fr



## Les services de la Mairie

|                     |                  |
|---------------------|------------------|
| Urbanisme           | ☎ 01 30 90 49 09 |
| Scolaire            | ☎ 01 30 90 49 11 |
| Guichet Unique      | ☎ 01 30 90 49 03 |
| Communication       | ☎ 01 30 90 49.12 |
|                     | ☎ 01 30 90 49.17 |
| Services Techniques | ☎ 01 30 90 49 06 |
|                     | ☎ 01 30 90 41 64 |

## C.C.A.S.

(Centre Communal d'Action Sociale)

### Ouverture :

Lundi, mardi, mercredi, jeudi, vendredi  
de 9h à 12h.

Sur rendez-vous le mardi de 14h à 17h.

Permanence téléphonique  
les après-midi.

☎ 01 30 90 49 13

Fax : 01 30 90 78.02

ccas.maule@wanadoo.fr

## Crèche Familiale

☎ 01 30 90 49 16

creche.maule@wanadoo.fr

Accueil et renseignements  
au Centre à vocation sociale,  
tous les jours de 9h à 12h  
et de 14h à 17h.

## Permanences

Le Maire reçoit sur rendez-vous.

Secrétariat du Maire :

☎ 01.30.90.41.63

Adjoints de permanence

(sur rendez-vous) : 8h30 à 12h30

Samedi 7 avril  
Samedi 14 avril  
Samedi 21 avril  
Samedi 28 avril

Mme KARM  
M. SENNEUR  
M. PECH  
Mme DUBOIS

# Sommaire

## Infos municipales

Vie sociale p 6  
Environnement p 7 et 8

**Emploi** p 9

**Culture**  
Musée Victor Aubert p 10  
Bibliothèque p 10

**Sortir à Maule** p 12 à 13

## Enfance et Jeunesse

Centre de Loisirs p 15  
P.I.J. p 15 et 16

**Sport** p 16 et 17

**Infos générales** p 16 à 20



Maule Contacts (1 €)

Directeur de publication :

Laurent RICHARD - Maire

Impression :

Imprimerie Jasson Taboureau  
Z.I. du Petit Parc  
78920 ECQUEVILLY  
(2 700 exemplaires)

Dépôt légal - Avril 2012

Rédaction :

Commission Communication  
sous la présidence  
de Francis PECH

Conception

et réalisation maquette :  
Christelle MINELLA

Distributeur :

C.A.T. de la Mauldre  
☎ 01.30.90.97.41

## ÉTAT CIVIL

### NAISSANCE

Nassim DERRAZ, le 8 février  
Clelia MORO, le 10 février  
Arthur GONÇALVES, le 27 février

Le Conseil Municipal adresse  
ses félicitations aux heureux parents.

### MARIAGES

Aline ROUSSOULET  
et Michel LÉMONTEY, le 3 mars

Le Conseil Municipal adresse ses  
félicitations aux familles.

### DÉCÈS

Adrien BAUGER, le 20 février  
à l'âge de 88 ans  
Jean-Claude DALLA FONTANA,  
le 14 février à l'âge de 63 ans  
Jean-Claude LEBLANC,  
le 29 février à l'âge de 57 ans

Le Conseil Municipal présente  
ses condoléances aux familles.

vous cherchez un job

UN JOB BOUCLÉ DANS LA JOURNÉE!

**SALON DES JOBS D'ÉTÉ  
ET DES JOBS À L'ANNÉE**

+ infos alternance et conseils aux entretiens

**MERCREDI 11 AVRIL 2012**  
Salle des Fêtes Complexe "Les 2 scènes" de MAULE  
de 14h à 18h

Tous à vos C.V., nombreuses enseignes sur place

**BEYNES MARCQ MAULE**

S'UNISSENT POUR  
UNE DÉCOUVERTE DU

**tibet**

**DU SAMEDI 24 MARS  
AU DIMANCHE 15 AVRIL**

Malgré tout le soin apporté à la relecture attentive du bulletin, des erreurs peuvent nous avoir échappé. Merci de ne pas nous en tenir rigueur.

# Editorial

**D**epuis quelques années, Maule n'échappe ni à la progression des incivilités et dégradations ni à la petite délinquance, même si ce phénomène de société, heureusement pour nous, n'a rien de commun avec la situation que connaissent certaines communes de la proche Vallée de la Seine. Face à cette évolution, nous ne voulons et ne pouvons pas attendre que le problème s'installe. Dans ce domaine, il est préférable de prévenir que de guérir, en d'autres termes, il vaut mieux maîtriser que subir. Nous avons donc décidé et voté en Conseil Municipal la mise en place de moyens de prévention et de dissuasion.

## Vidéo protection

11 caméras numériques de haute précision (dont 4 sur le parking de Franprix) seront installées aux mois de mai et juin avec pour objectif de protéger et sécuriser les espaces publics, les parkings, et les abords des bâtiments publics. Jour et nuit, ce dispositif sera relié à la Gendarmerie qui pourra consulter les images stockées pendant 15 jours. Précisons que nous avons obtenu une subvention du Ministère de l'Intérieur de l'ordre de 50 % du montant de cet investissement de 48 000 € au total.



Au delà de la protection des personnes et des biens, ceci permettra de faciliter indirectement le stationnement en zone bleue, notamment Place du Général de Gaulle. En effet, certaines voitures quelque peu « ventouses » dans la journée comme dans la nuit, pourront en toute sécurité se garer dans les parkings voisins, tels que celui de Franprix, de la Salle des Fêtes ou de l'arrière de la Mairie. Les véhicules y seront donc protégés.

Nous commencerons bientôt une deuxième phase qui permettra la mise en place de caméras à chacune des entrées de Maule. Ce sera un outil d'investigation fort utile aux gendarmes pour lutter, par exemple, contre les vagues de cambriolages comme celles que nous venons de subir dans tout le secteur.

## Préserver liberté individuelle et vie privée

La vidéo protection, outil de dissuasion avant tout, permet de protéger notre liberté individuelle en améliorant notre tranquillité et notre sécurité. Cependant, il n'est pas question qu'elle viole d'une quelconque façon notre liberté personnelle ou collective. Pour cela, toutes les parties privatives telles qu'habitations, jardins, façades etc. seront automatiquement « floutés », le but étant bien entendu de préserver la vie privée de chacun.

D'autre part, une charte d'éthique sera adoptée par le Conseil Municipal afin de garantir le bon usage des images qui ne seront accessibles que par la Gendarmerie, la responsable de Police Municipale, le Directeur Général des Services, le Maire et son délégué à la sécurité, à l'exclusion de toute autre personne.

## Droits et Devoirs

Nous mettons parallèlement en place un Conseil des Droits et Devoirs de la Famille qui a pour vocation, d'une part, de rappeler à leur devoir d'éducation les parents de jeunes risquant de tomber dans la délinquance et, d'autre part, de faire un rappel ferme à la loi aux jeunes concernés tout en les aidant à retrouver un comportement civique et responsable respectant le « vivre ensemble ». Cette démarche se veut beaucoup plus pédagogique que répressive.

## Renforcement de la Police Municipale

Enfin et surtout, par un nouveau recrutement, nous avons maintenant la collaboration d'une responsable de la Police Municipale, Madame Priscilla ANDRIEUX (déjà présentée dans le Maule Contacts de Mars). Elle dirige l'équipe tout en étant active sur le terrain ce qui permet au quotidien une plus forte présence assurant une meilleure sécurité, mais aussi une plus grande « fluidité » du stationnement tant nécessaire dans le centre-ville.

Comme vous le savez, je suis avec toute l'équipe municipale, particulièrement attaché au « bien vivre ensemble ». Celui-ci passe aussi par la préservation et l'encouragement au respect des libertés de chacun.

**Laurent RICHARD**

Maire

Conseiller général des Yvelines

# Informations

## TRAVAUX

Avec l'approche du printemps les travaux de réfection de voirie vont pouvoir reprendre.

Le froid qui, sur une période courte certes, a sévi, a endommagé de nombreux endroits et les campagnes de rebouchage de « nids de poule » reprendront prochainement pour les nombreux trous qui se sont formés pendant cette période.

Parallèlement, et pour terminer le contrat de voirie triennal 2009/2011, la rue du Clos Noyon sera rénovée dans sa partie entre le chemin neuf et les services techniques.

Auparavant, les abords du cimetière auront été repris pour permettre un meilleur stationnement face à l'entrée principale, et une circulation plus facile.

Nous pourrons alors commencer le programme triennal 2012/2014 qui verra la rénovation en 2012 de la rue du Puits et de la rue du Centre dans le secteur dit « Les Mesnuls ».

Les travaux de façade de l'église se terminent et l'échafaudage devrait être démonté avant la mi-avril, pour que nous puissions profiter aux beaux jours, de cette superbe rénovation qui doit se poursuivre dans les années à venir.

Enfin, le budget 2012 prévoit sur le quartier de la Cauchoiserie, la rénovation d'une partie de l'éclairage public ainsi que la reprise en gravillonnage d'un certain nombre de rues.

Nous y reviendrons longuement lorsque ces décisions auront été entérinées.

## STATIONNEMENT ZONE BLEUE



Depuis le 1<sup>er</sup> janvier 2012, votre disque bleu à 2 fenêtres n'est plus valable.

Désormais, lorsque vous stationnez sur une des zones bleues communales, vous devez apposer le disque européen conforme au décret 2007.1503 du 19 octobre 2007. Ce nouveau disque ne comporte plus qu'une seule fenêtre indiquant votre heure d'arrivée.

**A Maule, la durée de stationnement autorisée reste la même, soit 1h30.**

Des disques de stationnement européen sont à votre disposition à l'accueil de la Mairie.

## LES COMMERCES MAULOIS PARTICIPENT AUX 20 ANS DU JUMELAGE

Les commerçants, en partenariat avec le Comité de Jumelage, décoreront leur vitrine aux couleurs de l'Écosse ou de la France.

Ils vous invitent à participer à :

- l'élection de la plus belle vitrine.
- la recherche d'objets insolites placés dans quelques-unes d'entre elles.

Vous reconnaîtrez les vitrines participantes à l'autocollant "20 ans du jumelage".

Ce concours aura lieu du 4 au 8 avril midi.

Le règlement de ce jeu sera déposé chez tous les commerçants participants et le bulletin de vote pourra être déposé dans la boutique "Et nos cadeaux" dès le 5 avril ainsi que le 7 et 8 avril sur le marché au "stand de la 2CV" et à la salle des Fêtes.



## INSCRIPTION À L'ÉCOLE MATERNELLE CHARCOT

**Vous pouvez dès à présent inscrire votre enfant né en 2009 à l'école maternelle Charcot.**

Vous devrez :

- **Vous présenter à la Mairie** muni de votre livret de famille, du carnet de santé de l'enfant et d'un justificatif de domicile.

Il vous sera alors remis un certificat d'inscription sur la liste scolaire ainsi qu'un dossier pour l'inscription à l'école maternelle.

- **Retourner le dossier complet à l'école maternelle, si possible, avant le 20 mai 2012** (possibilité de le déposer directement dans la boîte aux lettres de l'école)

En l'absence d'un document du dossier, il ne sera procédé qu'à une inscription provisoire de votre enfant.

La directrice de l'école propose une réunion d'information le **samedi 16 juin 2012**, à l'école :

- 10h à 11h : Pour des informations générales et pour répondre à vos questions (sans la présence des enfants).
- 11h : Visite de l'école avec les enfants (possibilité de ne venir qu'à ce moment là).

Mme QUESNEL - Directrice de l'École maternelle Charcot  
Boulevard des Fossés - 78580 MAULE

☎ 01.34.75.88.67 (répondeur) - [0781825k@ac-versailles.fr](mailto:0781825k@ac-versailles.fr)

# La vie sociale

## REPAS ET APRÈS-MIDI RÉCRÉATIFS POUR LES AÎNÉS

**A la salle des Fêtes de 12h à 17h30  
Jeudi 5, 19 et 26 avril.**

Inscription au repas (6,76 €)  
au ☎ 01.30.90.49.13

Le service et l'animation sont assurés par les intervenants du C.C.A.S.

Le transport est assuré sur demande.

## APRÈS-MIDI BELOTE

**LUNDI 16 AVRIL 2012  
de 14h à 18h** à la salle des fêtes  
Entrée : 2 €

## CRÈCHE FAMILIALE

**La Crèche Familiale de Maule  
recherche des assistantes  
maternelles agréées.**

Vous pouvez vous renseigner  
et prendre rendez-vous au ☎ 01.30.90.49.16  
tous les jours entre 8h30 et 17h.

Contacts :

Véronique Charretier et Francine Thomas,  
Directrices de la crèche  
Maison Pierre Pecker - Allée de Carnoustie  
[creche.maule@wanadoo.fr](mailto:creche.maule@wanadoo.fr)



## PERMANENCE P.M.I.

Nous sommes ravis du retour de la puéricultrice de la PMI, Emilie ROUX.

Elle pourra vous recevoir  
sur rendez-vous  
le mardi matin à compter du 10 avril  
au Centre Pierre PECKER  
1, Allée de Carnoustie  
☎ 01.34.92.87.56

## FÊTE DU PRINTEMPS

Les membres du conseil d'administration  
du C.C.A.S. sont heureux de vous inviter au

**REPAS ANNUEL  
JEUDI 12 AVRIL 2012 à 12h30  
à la salle des fêtes.**

**Noubliez pas de renvoyer  
votre bulletin d'inscription.**

## VIGILANCE ... PRUDENCE ...

Il paraît toujours nécessaire de rappeler  
d'être prudent quant aux personnes que  
l'on reçoit chez soi.

Vous pouvez, sans le soupçonner, accueillir  
une personne pleine de bonnes intentions pour  
vous rendre service ... qui sera l'intermédiaire  
d'une autre personne pleine de mauvaises intentions  
et qui vous "arnaquera" sans que vous  
le soupçonniez encore... (faux plombier, faux  
gendarme, fausse infirmière ou autre ...).

**"Attention au démarchage à domicile" !**

## CROIX ROUGE

**Vous voulez apprendre ou réviser  
les gestes qui sauvent ?**

La Croix Rouge française,  
délégation de Maule, **organise**

- **Recyclage PSC1 le 7 avril, 3h**
- **Formation PSC1 les 5 & 6 mai, 10h**
- **Formation PSC1 les 2 & 3 juin, 10h**
- **Recyclage PSC1 le 7 juillet, 3h**

Contactez Mathilde Gaborieau au  
☎ 06.25.26.64.26 ou par email  
[mathilde.gaborieau@croix-rouge.fr](mailto:mathilde.gaborieau@croix-rouge.fr)





## RÉSULTATS DU QUIZZ ...

**1 – Le gaz carbonique (CO<sub>2</sub>) est responsable de l'augmentation de l'effet de serre. Quelle est la source d'émission la plus importante de gaz carbonique dans le monde après la production d'énergie ?**

- o La déforestation
- o Les transports
- o L'habitat (chauffage, production d'eau chaude)

**Réponse : La déforestation**

Le gaz carbonique (CO<sub>2</sub>) est le plus grand responsable de l'augmentation de l'effet de serre (60 %). Au niveau mondial, 65 % de l'énergie est produite par les combustions de charbon et de gaz naturel, 1<sup>ère</sup> source d'émission de CO<sub>2</sub>.

Vient ensuite la déforestation. En détruisant les forêts, puits de carbone naturel, d'énormes quantités de gaz carbonique sont libérées dans l'atmosphère sans que celui-ci ait été réabsorbé par la repousse des arbres.

Source : Ministère de l'Ecologie, du Développement Durable, des Transports et du Logement.



**2 - Qu'est-ce-qu'un biocarburant ?**

- o Un carburant issu de l'agriculture biologique
- o Un carburant d'origine végétale ou animale
- o Un engrais biologique qui favorise une repousse rapide des arbres

**Réponse : Un carburant d'origine végétale ou animale**

Le bioéthanol est produit à partir de matière organique. Les végétaux contenant du saccharose (betterave, canne à sucre...) ou de l'amidon (blé, maïs...) peuvent être transformés pour donner du bioéthanol.

Le biodiesel (en France, on parle également de diester) est obtenu à partir d'huile végétale (huile de colza par exemple) ou animale.

Source : Ministère de l'Ecologie, du Développement Durable, des Transports et du Logement.



**3 - Dans une maison, parmi ces postes, quel est celui qui est le plus gourmand en électricité ?**

- o L'éclairage
- o La production de froid (réfrigérateur, congélateur, ...)
- o Le sèche-linge

**Réponse : La production de froid**

Environ 1 000 kWh/an car ces appareils fonctionnent en continu. Puis vient l'éclairage (500kWh/an) et le sèche-linge (300kWh/an).

Un réfrigérateur moyen utilise presque cinq fois plus d'électricité qu'un téléviseur moyen !

La production de froid (réfrigérateur et congélateur) étant le poste le plus consommateur d'électricité, l'Ademe donne plusieurs conseils aux particuliers : débrancher le réfrigérateur et le congélateur avant de partir en vacances, éviter de les ouvrir trop souvent (en été, cela peut doubler voire tripler la consommation d'électricité), dégivrer régulièrement ces appareils (l'économie peut atteindre 30%). Enfin, à l'achat, privilégier les appareils les moins gourmands en électricité (niveau A de l'étiquette énergie).

Source : Ministère de l'Ecologie, du Développement Durable, des Transports et du Logement et ADEME.

**4 – Faut-il laisser nos appareils électriques (téléviseur, ordinateur, lecteur DVD, ...) en veille lorsqu'on ne les utilise pas ?** o Oui - o Non

**Réponse : Non**

Les appareils laissés en position veille consomment de l'électricité. Même si cette consommation peut paraître faible à l'échelle d'un foyer, elle est considérable au niveau d'un pays.

Laisser les appareils électriques, les ordinateurs, le téléviseur, le lecteur DVD ou encore la chaîne stéréo en veille contribue à l'augmentation de la facture d'électricité d'un ménage de plus de 10 % par an.

Au niveau de la France, si tous les foyers éteignaient leurs appareils en veille, l'énergie économisée correspondrait à la production du quart d'une centrale nucléaire.

Source : ADEME.

**5 – Dans la nature, combien de temps faut-il pour qu'un sac en plastique disparaisse ?**

- o 4 ans - o 40 ans - o 400 ans

**Réponse : 400 ans**

Le sac plastique a un double impact sur l'environnement :

- Un impact visuel lorsqu'il est jeté dans la nature,
  - Un impact sur l'écosystème par la pollution des eaux (notamment le milieu marin) et l'étouffement des bêtes qui le mange.
- Quelques chiffres : 1 seconde, c'est le temps de fabrication d'un sac en plastique. 20 minutes en moyenne, c'est le temps d'utilisation d'un sac en plastique. 400 ans, c'est le temps que met un sac en plastique pour se dégrader.



**6 - Lorsqu'ils sont recyclés, les flacons en plastique et les bouteilles transparentes peuvent être transformés en :**

- o Aluminium - o Fibre polaire
- o Brique alimentaire

**Réponse : Fibre polaire**

Une bouteille en plastique met plusieurs siècles pour se dégrader, et si elle est à l'abri de la lumière, ce temps peut-être encore plus long. Alors pensez au recyclage !

Pour faire une bouteille en plastique, il faut deux types de polymères. En général, le corps est en plastique transparent léger appelé PET (polyéthylène téréphtalate) et le bouchon, opaque et résistant, est en PEhd (polyéthylène haute densité).

Le plastique PET est d'un usage courant dans l'industrie textile (tee-shirts, pulls en laine polaire...) et le PEhd permet de fabriquer des bacs à fleurs, des tuyaux, des poubelles, des bancs de jardin, ...



**7 - Combien de tonnes de bois économise-t-on en recyclant une tonne de papier ?**

- o 2 à 3 tonnes
- o 4 à 5 tonnes
- o 6 à 7 tonnes

**Réponse : 2 à 3 tonnes**

Avec 1 tonne de vieux papiers, on peut obtenir 900 kilos de papier recyclé, alors qu'il faut deux à trois tonnes de bois pour fabriquer une tonne de papier classique. Une tonne de papier recyclé épargne 17 arbres. En outre, tous les cartons se recyclent une dizaine de fois.



# Motivéo Eco citoyen



4<sup>ème</sup> édition

## SAMEDI 5 MAI 2012

Venez en famille participer au  
circuit pédestre accessible à tous  
Départ à 9h du  
parking de la salle des Fêtes



Avec la participation des écoles et du collège



Circuit, stands, jeux...

Ville de  
**Maule**

# Environnement

## BALAYAGE DE LA VOIRIE

**Mercredi 11 avril**

**Secteur A** : Beulle, Chemin Neuf, Clos Noyon, Mareil, Saint-Vincent, Agnou, Derrière le Parc, Paul Barré, Fossés, Château, Clairefontaine, Orchidées, Orléans, Ponceau, Emile Réaux, Sancy, Tour, Verger, Vert, Albert Camus, Coteau Fleuri, Coteau Saint-Jacques, Radet, Val Durand, Gré, Grillons.

**Mercredi 18 avril**

**Secteur B** : Alexandre, Bellevue, Bergerie, Victoria May, Pain Perdu, Saint-André, Saint-Charles, Bois, Centre, Jean Jaurès, Grande Rue, Lenoir, Pasteur, Puits, Roses, Croix Jean de Maule, Bazemont, Alouettes, Dalhias, Ferme, Cytises, Herbeville, Poissy.

**Mercredi 25 avril**

**Secteur C** : Buat (partie basse), Flaville, Fossés, Gal liens, Maréchaux, Chemin Neuf, Parisis, Plat d'Étain, Quincampoix, Renaissance, Saint-Martin, Saint-Vincent, Maurice Berteaux, Saint-Jacques, Parc du Château, Bourgogne, Mérovingiens, Moussets, Pousse Motte, Pré Rollet, Jacques Prévert, Vert, Bardelle, Presbytère, Victor Aubert, Billettes, Cour des Confidences, Ruelle aux Moines, Pressoir, Saint-Nicolas, Samson, Traversière.

**Sous réserve que l'état du stationnement le jour de l'intervention permette l'accès au véhicule de nettoyage.**

## DÉCHETTERIE D'ÉPÔNE

Route de Nézel - Lieu dit "Les Beurrons"  
78680 ÉPÔNE

### Horaires d'ouverture d'été

(1<sup>er</sup> avril au 30 septembre) :

Lundi de 14h à 19h

Mercredi de 9h à 12h et de 14h à 19h

Samedi de 9h à 12h et de 14h à 19h

Dimanche de 9h à 12h

Ouverture les jours fériés sauf le 1<sup>er</sup> mai

### Modalités d'accès :

Pour votre première visite, vous devez vous munir d'une **pièce d'identité**, d'un **justificatif de domicile** et de la **carte grise du véhicule** que vous présenterez au gardien. Celui-ci vous remettra une carte qui lui permettra un contrôle rapide lors de votre prochaine visite.

L'accès à cette déchetterie est **GRATUIT** pour les particuliers, dans la limite de 1m<sup>3</sup> par semaine et payant pour les artisans, commerçants et administrations.

Pour toute information :

**SMIRTOM** (Syndicat Mixte de Ramassage et de Traitement des Ordures Ménagères) ☎ 01.30.90.21.53

## DÉCHETS VERTS

La prochaine distribution des sacs "déchets verts" (40 sacs par foyer pour l'année)

aura lieu aux

**ATELIERS  
MUNICIPAUX**

(rue du Clos Noyon)

courant juin

et courant septembre.

**Reprise  
de la collecte  
le lundi 2 avril.**



### Quels sont les déchets végétaux acceptés ?



tontes  
de gazon



petits  
branchages



feuilles,  
taille de  
végétaux



plantes,  
végétaux  
flétris

## DÉJECTIONS CANINES

**BEURK !**  
"Encore un maître  
qui n'a pas fait  
son travail !"



Déjections canines :  
ramassez-les !





# Emploi

L'Association pour le Développement de l'Emploi de la Vallée de la Mauldre (Andelu, Aulnay-sur-Mauldre, Bazemont, Mareil-sur-Mauldre, Maule, Montainville)

Maison des Associations  
"salle Jean Moulin"  
(ancienne Mairie) – 78580 MAULE

Permanences : ☎ 01 30 90 86 25  
point-emploi.adevm@wanadoo.fr

Conseillère Municipale déléguée :  
Armelle MANTRAND

## Quelques-unes des offres d'emploi. Nous recherchons ...

➤ **1 comptable H/F.** Vous saisissez et vérifiez les factures (eau, EDF...), tableau de suivi des consommations, collecte des informations servant à la vérification des contrats, rapprochement et saisie de factures liés aux contrats, classement des factures par groupe et autres. Utilisation du logiciel CIEL. Emission des appels de charges, encaissement des règlements clients, gestion de la comptabilité de différentes structures, comptabilisation fournisseur, paiements. Préparation déclaration fiscale, pointages de comptes et rapprochement bancaire. Poste en CDD – temps partiel 80 % - A pourvoir du 15/05/2012 au 31/12/2012

➤ **Des aides à domicile, assistantes de vie ou auxiliaires de vie sociale H/F .** Permis et véhicule obligatoires. Vous intervenez au domicile de personnes âgées et de personnes handicapées. CDI temps partiel – Frais de déplacements remboursés.

➤ **Des personnes H/F impérativement véhiculées pour assurer la garde d'enfants.** Postes à temps plein et en extra-scolaire. Expérience exigée. Etre disponible tôt le matin et le soir du lundi au vendredi. A pourvoir début septembre

➤ **1 éducateur spécialisé diplômé d'état H/F.** Vous assurez l'accompagnement et les activités au sein d'une maison d'accueil pour autistes. Débutant accepté. CDD temps partiel évolutif CDI

➤ **34 vendeurs H/F.** Accueillir et conseiller les clients. Vous assurez la mise en rayon et le rangement du lieu de vente et les produits en réserve. Postes en CDI-CDD temps plein et temps partiel. Amplitude horaire 9H-21H du lundi au dimanche – 2 jours de repos non fixes par semaine.

Date limite des candidatures : 6 avril

➤ **1 opérateur réglleur sur machines-outils conventionnelles et CN H/F.** Vous prenez en charge la mise en œuvre des productions sur centres d'usinage, tours, fraiseuses. Renseigner les supports de suivi de production, assurer le suivi qualité des produits fabriqués. Vous contribuez aux travaux de montage, ajustage. Travailler dans le respect des règles de sécurité. Bonne maîtrise en fraisage et tournage. Compréhension et lecture de plans. Formation BAC Pro Productique, vous justifiez d'une expérience de 2 à 3 ans dans un poste similaire. Poste en CDD temps plein évolution possible en CDI.

➤ **1 opérateur réglleur sur presses de découpage emboutissage H/F.** Vous prenez en charge la mise en œuvre des productions sur lignes automatiques de découpage et presses de reprises. Vous assurez le suivi qualité des produits fabriqués et rendez compte des données de production. Vous contribuez au pilotage et à la logistique de la production. Bonne maîtrise en usinage mécanique. Capacité à travailler en équipe. Connaissance CEGID Manufacturing serait un plus. Formation BAC Pro Productique-Maintenance, vous justifiez d'une expérience de 3 à 5 ans dans un poste similaire. CACES R389-R318. Poste en CDD temps plein évolution possible en CDI

➤ **22 hôtes de caisse H/F.** Vous êtes responsables des encaissements, de la gestion des retours des produits. Avoir le sens du service. Postes en CDI-CDD temps plein et temps partiel. Amplitude horaire 9H-21H du lundi au dimanche – 2 jours de repos non fixes par semaine.

Date limite des candidatures : 6 avril

➤ **caissiers, 1 agent d'entretien H/F.** Postes saisonniers. Etre titulaire du permis de conduire. CDD – 35H/Hebdo, week-end et jours fériés travaillés.

➤ **1 personne pour effectuer des heures de ménage H/F .** Remplacement pendant les congés d'été pour une durée de 3 semaines, 5 jours par semaine du lundi au vendredi de 7H à 9H. CDD – 10H/Hebdo

➤ **1 caissier employé libre-service H/F polyvalent.** Manutention et mise en rayon. Vous travaillez 1 week-end sur 2. Poste à temps plein CDD évolutif CDI

➤ **personnes titulaires du CAP Petite Enfance et Auxiliaires de Puericulture H/F.** Expérience minimum 3 ans. Vous assurerez des remplacements ponctuels.

## MUSÉE VICTOR AUBERT



Musée de France

Préhistoire, histoire, arts  
et traditions populaires

Le musée est ouvert de 15h à 18h  
chaque mercredi,  
samedi 1<sup>er</sup> et dimanche 7 avril.

-----

### Derniers jours ! EXPOSITION "OBJETS INSOLITES"



Ils sont 40, plus insolites les uns que les autres.  
A vous d'en trouver le nom ou simplement l'usage.  
A l'issue de la visite, vous pourrez vérifier l'exactitude de vos réponses.

**Samedi 19 mai - Nuit des musées**  
**Ouvert de 19h à minuit.**

Entrée libre

☎ 01.30.90.61.49 - [www.museeaubertmaule.free.fr](http://www.museeaubertmaule.free.fr)

## BIBLIOTHÈQUE MUNICIPALE

Ce mois d'avril est riche en publications.  
Nous avons sélectionné pour vous les livres suivants :

- « A l'ombre des dunes », un beau roman de Georges GRENETIER, célébrant le cinquantième de l'indépendance de l'Algérie.
- Le dernier livre d'Annie ERNAUX, « Ecrire la vie » et celui de Françoise BOURDIN, « Serment d'automne ».
- Le nouveau roman de Jean ANGLADE, « Le faucheur d'ombres ».
- Une histoire romantique de Dominique BONA, « Deux sœurs ».
- Le retour de François WEYERGANS dans « Mémoire pleine ».
- « Grosse », le premier roman d'Isabelle RIVOVA sur le problème, hélas actuel, de l'anorexie et de l'obésité.
- Un essai de Jean-Luc SEIGLE, « En vieillissant les hommes pleurent ».



Enfin quelques bons policiers :

- « Jours inquiets dans l'île Saint-Louis » de Frédéric VITOUX,

- « Les raisons de mon crime » de Nathalie KUPERMAN,
- « La maison du Lys tigré » de Ruth RENDELL,
- « Sous haute tension » d'Harlan COBEN,
- Un nouveau Stephen KING, « Nuit noire, étoiles mortes »,
- ainsi que le tome 2 de la nouvelle série de Mireille CALMEL sur Aliénor, « L'alliance brisée ».

**La Bibliothèque sera fermée  
le week-end de Pâques (samedi et lundi).**

[bibliotheque@maule.fr](mailto:bibliotheque@maule.fr)

24, rue Quincampoix à Maule

Ouverture le lundi de 14h30 à 17h,  
le mercredi de 10h30 à 12h30 et de 14h30 à 17h  
et le samedi de 10h30 à 12h et de 14h30 à 17h.



# Les Printanières 2012 ...

## RÉTROSPECTIVE

### L'exposition

#### « Sorcellerie : Imaginaire & réalités »

qui s'est tenue le week-end des 10 et 11 mars dernier à la salle des fêtes a remporté un grand succès, avec ses nombreux visiteurs de tout âge ... Augustine, la sorcière, et son faune, Bélégoste, ont contribué grandement à cette affluence, apparaissant au milieu de l'exposition pour le plus grand plaisir de tous ...

Et c'est maintenant au tour d'une très belle exposition sur le Tibet de prendre place à la salle des fêtes ... Alors à très vite !

**BEYNES MARCQ MAULE**  
YVELINES  
S'UNISSENT POUR UNE DÉCOUVERTE DU

# tibet

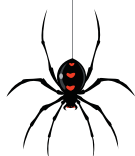
**BEYNES** Projection de film, exposition de peinture, atelier de calligraphie.  
**MARCQ** Spectacle de chants et danses tibétains, conférences, marché artisanal tibétain, expositions (dessins, photographies...), mandala de sable, rencontres avec les associations, atelier de méditation, massages tibétains.  
**MAULE** Expositions (objets rituels et du quotidien, photographies, tankas...), mandala de sable, rencontres avec les associations, atelier de méditation, massages tibétains.

**PROGRAMME : SE RENSEIGNER EN MAIRIES**  
Avec la collaboration de Etre avec le Tibet.

**DU SAMEDI 24 MARS**  
**AU DIMANCHE 15 AVRIL**

Très beau printemps à tous ...

Sidonie KARM  
Maire Adjoint à la Culture



# Sortir à Maule



*L'Association Amicale des Elèves et Anciens Elèves de l'Ecole Publique de MAULE*

convie tous ses adhérents et amis à son

## **TRADITIONNEL BANQUET**

le DIMANCHE 15 AVRIL 2012

en NORMANDIE

au Petit Manoir de la CHAPELLE-RÉANVILLE ( Eure )

Transport en Car  
Rendez-vous à 11 heures 15  
Place Henri Dunant à MAULE  
Retour à Maule vers 17 heures 45



\*\*\*\*\*

**Prix : Adhérent : 42 € - Non Adhérent : 48 €**

Les personnes qui souhaitent se rendre au Banquet par leurs propres moyens,  
seront attendues au Petit Manoir entre 12 heures et 12 heures 15

à découper

**Coupon-Réponse à renvoyer impérativement avant le 8 avril 2012**

à Jean GALOPIN – 47 bis, Boulevard des Fossés - 78580 - MAULE- ☎ 01.30.90.81 94

ou Suzanne DURAT – 14, rue Saint-Vincent - 78580 – MAULE- ☎ 01.30.90.76.07

Nom : \_\_\_\_\_ Prénom \_\_\_\_\_ Nombre de Personnes : \_\_\_\_\_ x 42 € = \_\_\_\_\_  
\_\_\_\_\_ x 48 € = \_\_\_\_\_

Total = \_\_\_\_\_

Ci-joint un chèque à l'ordre de l'Association des Elèves et Anciens Elèves  
de l'Ecole Publique de Maule, de \_\_\_\_\_ €.

# Sortir à Maule



## A.C.I.M.E.

### "A LA RECHERCHE DES ANCIENNES FERMES DANS MAULE"



La vie de Maule autrefois était rythmée par le passage des attelages dans les rues pavées. Nous vous proposons d'évoquer ces ambiances en partant à la recherche des fermes.

Et si vous étiez déjà à Maule alors, pourquoi ne pas venir en témoigner par vos souvenirs, des anecdotes ...

**Dimanche 1<sup>er</sup> avril**

**Départ 15h**

**place du Marché aux grains  
(aujourd'hui place de la Mairie)**

**Ouvert à tous**

\*\*\*\*\*

## 19 ET 20 MAI - BRADERIE DE LIVRES

**Salle du prieuré**

Si vous ne savez qu'en faire, nous recherchons des livres enfants et jeunesse.

☎ 01.30.90.84.26 - [www.acime.free.fr](http://www.acime.free.fr)

## A NOTER SUR VOTRE AGENDA



**usm/danse  
Jazz**

La DRJM et L'USM DANSE JAZZ sont heureuses de vous faire part des dates de leur prochain spectacle :

**VENDREDI 15 JUIN à 20h45  
SAMEDI 16 JUIN à 15h et 20h45  
et  
DIMANCHE 17 JUIN à 15h**

Des informations complémentaires sur les modalités de vente des billets d'entrée vous seront données dans un prochain numéro de Maule Contacts.

## EXPOSITION



Ville de  
**Maule**

INVITATION

Catherine Coulon  
Chantal Houée

EXPOSITION

Salle du Prieuré

24, rue Quincampoix  
78580 MAULE



Vernissage : samedi 28 avril à 18h

Du dimanche 29 avril au 6 mai de 14h à 18h

## MOMENT MUSICAL

L'Association Musicale Mauloise

Moment Musical proposé  
par les ensembles de  
L'Ecole de Musique et  
La Chorale du Val de Maule

**Dimanche  
13 Mai 2012  
à 17h00**

**Complexe "Les 2 Scènes"**

Entrée Adultes 5€ - Enfants gratuit  
Bar: Boissons, Gateaux...

# Enfance et Jeunesse

## CENTRE DE LOISIRS



### PERMANENCES :

Hors vacances scolaires :  
Les lundis et mardis de  
**9h à 19h.**

Les mercredis de **17h à 19h.**

Pendant les vacances scolaires :

Du lundi au vendredi de **17h à 19h**

Pour tous renseignements, contactez

Florent MANCUSO et Julia COUR

☎ 01.30.90.80.79 - [centre-loisirs@maule.fr](mailto:centre-loisirs@maule.fr)

54, Chemin de la Cressonnière - 78580 MAULE

Dates d'inscriptions pour les vacances d'été (du 6 juillet au 3 septembre) :

- Pour les Maulois uniquement :  
du 7 au 20 mai

- Pour tous : du 21 mai au 6 juin

### INSCRIPTIONS :

Les mercredis : **2 semaines à l'avance minimum** (une semaine = d'un mercredi sur l'autre) pour pouvoir faire une demande d'inscription. **Mais attention, nous ne pourrions accepter votre demande que sous réserve de places disponibles.**

Les vacances : une période est désormais réservée prioritairement aux Maulois pour toutes les inscriptions des vacances scolaires (voir dates sur le PENSE-MALIN 2012).

### ANNULLATIONS :

**Pour ne pas être facturée, toute journée doit être annulée 2 semaines à l'avance minimum, et ce pour toutes les périodes (mercredis et vacances scolaires), sauf sur présentation d'un certificat médical.**

## URGENT ! OFFRE D'EMPLOI :

Le Centre de Loisirs recherche des animateurs **BAFA** pour travailler les mercredis et/ou pendant les vacances scolaires.



## POINT INFORMATION JEUNESSE

(P.I.J.) de 11 à 25 ans et plus !

Responsable : Céline RALLON - ☎ 01.30.90.80.51  
Bibliothèque, rue Quincampoix - [pij@maule.fr](mailto:pij@maule.fr)

**SALON DES JOBS D'ÉTÉ  
ET DES JOBS À L'ANNÉE**



Ile-de-France

**MERCREDI 11 AVRIL  
DE 14H A 18H  
SALLE DES FÊTES DE MAULE**  
(à côté du cinéma)

- Vous recherchez un job pour l'été ou pour l'année ?
- Vous recherchez un job en France, en Europe, à l'étranger ?
- Vous recherchez des infos sur les contrats de travail, la législation en vigueur pour les mineurs, vos droits et vos devoirs ?
- Vous recherchez de l'info sur les contrats d'apprentissage ou de professionnalisation ?
- Vous recherchez un appui pour la préparation de vos entretiens d'embauche ?
- Vous avez besoin de conseils pour la recherche d'entreprise ?
- Vous avez besoin de conseils pour rédiger votre C.V ou votre lettre de motivation ?

### Ce forum répond à vos attentes !

De grandes enseignes seront présentes pour cette nouvelle édition du salon des jobs de Maule et proposeront des offres de jobs pour l'été ou pour l'année ainsi que quelques postes à pourvoir en alternance.

6 secteurs d'activité seront représentés, 6 secteurs porteurs et pourvoyeurs de jobs. Parmi eux : la restauration, le commerce et la distribution, l'accueil, l'animation et les travaux agricoles.

L'association pour l'emploi de Maule, l'APPIE (cabinet conseil à Maule), la mission locale des Mureaux, le CIOP (Centre d'Information et d'Orientation Professionnelle), la Chambre de Commerce, la Direction Départementale du Travail ainsi qu'Yvelines Jeunesse seront partenaires de cette manifestation.

Alors, venez nombreux et munis de  
C.V et lettres de motivation  
pour cette demi-journée de recrutement !

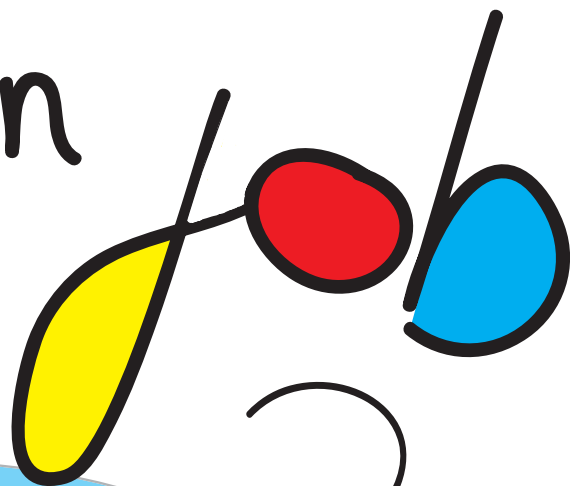
## MISSION LOCALE



Sandra SCHNEIDER  
assurera une permanence  
pour les jeunes de Maule  
dans les anciens locaux du  
P.I.J., Maison des Associations  
**MERCREDI 4 & 18 AVRIL**  
de 14h à 17h

vous  
cherchez

un



UN JOB BOUCLÉ DANS LA JOURNÉE !

## SALON DES JOBS D'ÉTÉ ET DES JOBS À L'ANNÉE

+ infos alternance et conseils aux entretiens

**MERCREDI 11 AVRIL 2012**

Salle des Fêtes Complexe "Les 2 scènes" de MAULE

**de 14h à 18h**

Tous à vos C.V., nombreuses enseignes sur place



## GOLF

-----NOTEZ SUR VOS TABLETTES-----



Mois d'AVRIL 2012

**LUNDI 16 AVRIL**  
**GOLF DE SERAINCOURT**  
 Green fee + repas facultatif  
 Inscription sur le site

-----  
 Pour le 1<sup>er</sup> MAI, prévoyez  
 votre journée pour jouer  
 Le GOLF des BOUCLES DE SEINE  
 -----

Toutes les informations sur nos activités  
 sont sur le site [agmaule.com](http://agmaule.com)

Bon golf à tous !

## TENNIS

**Le Tennis Club de MAULE organise  
 des STAGES DE TENNIS  
 pendant les vacances de Printemps,  
 du lundi 16 au vendredi 20 avril  
 et du lundi 23 au vendredi 27 avril.**

**1 - Stages de 4 heures** de 10h à 12h ET de 13h à 15h.  
 Prix du stage : 130 €  
 Apporter son repas, surveillance de 12h à 13h.

**2 - Stages de 2 heures** de 10h à 12h OU de 13h à 15h  
 (Tennis uniquement)  
 Prix du stage : 70 €

Licence obligatoire (12,50 €)

Les beaux jours arrivent, vous voulez en profiter  
 pour faire un peu de sport, le Tennis Club de Maule  
 vous propose des tarifs réduits du 1<sup>er</sup> mai jusqu'au  
 30 septembre 2012.

|                                    | Maule | Extérieur |
|------------------------------------|-------|-----------|
| Seniors                            | 90 €  | 101 €     |
| Famille (2 <sup>ème</sup> seniors) | 73 €  | 82 €      |
| 19 à 25 ans - Etudiant             | 68 €  | 75 €      |
| 11 à 18 ans                        | 58 €  | 66 €      |
| 10 ans et moins                    | 52 €  | 58 €      |

Licences de 12,50 € pour les jeunes jusqu'à 18 ans  
 et de 20,50 € pour les seniors comprises.

Renseignements et inscriptions par email :  
[tc.maule@fft.fr](mailto:tc.maule@fft.fr) ou au ☎ 01.30.90.99.76

## BASKET BALL

Voir site du club pour plus d'informations :  
[www.usmauloisebb.com](http://www.usmauloisebb.com)



**Rencontre d'avril  
 au gymnase du Radet**

**SENIORS Masculins 1 - Division Honneur Région**  
 Samedi 14 à 20h30 - MAULE/Igny

**SENIORS Masculins 2**  
 Division Honneur Département  
 Pas de match à domicile

**SENIORS Féminines**  
 Division Honneur Département  
 Pas de match à domicile

**SENIORS Anciens - Division 3 anciens région**  
**Match décisif pour la montée en division 2 :**  
 Dimanche 1<sup>er</sup> à 10h30 - MAULE/Ménilmontant  
**Matches anciens reportés à confirmer :**  
 Mercredi 4 à 20h30 - MAULE/Sannois-St-Gr.  
 Samedi 14 ou dimanche 15 ou 29 - MAULE/Saint Maur

**CADETS Masculins 1**  
 Honneur département poule A  
 Samedi 7 - Journée de report

**MINIMES Masculins 1**  
 Honneur département poule A  
 Samedi 7 - Journée de report

**BENJAMINS Masculins 1**  
 Honneur département poule F  
 Samedi 7 - Journée de report

**BENJAMINS Masculins 2**  
 Honneur département poule G  
 Samedi 7 - Journée de report

**POUSSINS 1 - Honneur département poule C**  
 Samedi 7 - Journée de report

**POUSSINS 2 - Honneur département poule D**  
 Samedi 7 - Journée de report

## CHAMBRE ÉTUDIANT

**Jeune fille de 18 ans,  
 future élève en BAC PRO Services  
 au Lycée Le Buat de Maule  
 (rentrée 2012-2013)  
 recherche pour la rentrée de septembre  
 une chambre d'étudiante,  
 soit en location, soit en échange de services  
 (baby-sitting pour enfants ou services pour  
 personne âgée).**

Contactez Mme Isabelle de Condé  
 (enseignante au Lycée le Buat)  
 qui transmettra.  
 ☎ 06.82.39.94.10



## FOOTBALL



**Calendrier US Maule Football - Avril**  
L'US Maule Football a son site internet  
Rejoignez nous sur  
<http://usmaulefootball.pagesperso-orange.fr>

| Date       | Catégorie  | Horaire | Lieu       | Division             | Adversaire          |
|------------|------------|---------|------------|----------------------|---------------------|
| Samedi 31  | U6/U9      |         |            | Pas de match ce jour |                     |
| Samedi 31  | U11 A et B | 9h30    | Extérieur  |                      | Neauphle            |
| Samedi 31  | U13 A et B | 14h00   | Radet - 2  |                      | Etang St Nom        |
| Samedi 31  | U15        | 14h00   | Extérieur  | 6ème Div.            | Montigny - C        |
| Dimanche 1 | Vétérans B | 9h30    | Extérieur  | 6ème Div.            | Juziers/Porcheville |
| Dimanche 1 | Vétérans A | 9h30    | St Vincent | 1ère Div.            | Yvelines US         |
| Dimanche 1 | U17        | 13h30   | Radet - 1  | 4ème Div.            | Mesnil le Roi - B   |
| Dimanche 1 | Seniors B  | 15h30   | Extérieur  | 6ème Div.            | Mantes AJ - B       |
| Dimanche 1 | Seniors A  | 15h30   | Radet - 1  | 1ère Div.            | Conflans - B        |

| Date       | Catégorie  | Horaire | Lieu      | Division                     | Adversaire     |
|------------|------------|---------|-----------|------------------------------|----------------|
| Samedi 7   | U6/U9      |         |           | Pas de match ce jour         |                |
| Samedi 7   | U11 A et B |         |           | Pas de match ce jour         |                |
| Samedi 7   | U13 A et B |         |           | Pas de match ce jour         |                |
| Samedi 7   | U15        |         |           | Pas de match ce jour         |                |
| Dimanche 8 | Vétérans B | 9h30    | Extérieur | 6ème Div.                    | Bonnières - B  |
| Dimanche 8 | Vétérans A |         |           | Pas de match ce jour         |                |
| Dimanche 8 | U17        | 13h30   | Radet - 1 | 4ème Div.                    | Breval         |
| Dimanche 8 | Seniors B  |         |           | Pas de match ce jour         |                |
| Dimanche 8 | Seniors A  | 15h00   | Extérieur | 1/4 de finale Coupe Yvelines | Breval/Longnes |

| Date        | Catégorie  | Horaire | Lieu       | Division             | Adversaire   |
|-------------|------------|---------|------------|----------------------|--------------|
| Samedi 14   | U6/U9      |         |            | Pas de match ce jour |              |
| Samedi 14   | U11 A et B |         |            | Pas de match ce jour |              |
| Samedi 14   | U13        |         |            | Pas de match ce jour |              |
| Samedi 14   | U15        | 14h00   | Extérieur  | 6ème Div.            | Le Perray    |
| Dimanche 15 | Vétérans B |         |            | Pas de match ce jour |              |
| Dimanche 15 | Vétérans A | 9h30    | St Vincent | 1ère Div.            | Le Perray    |
| Dimanche 15 | U17        | 13h30   | Radet      | 4ème Div.            | Houilles - C |
| Dimanche 15 | Seniors B  |         |            | Pas de match ce jour |              |
| Dimanche 15 | Seniors A  | 15h30   | Extérieur  | 1ère Div.            | Meulan       |

| Date        | Catégorie  | Horaire | Lieu      | Division             | Adversaire       |
|-------------|------------|---------|-----------|----------------------|------------------|
| Samedi 28   | U6/U9      |         |           | Pas de match ce jour |                  |
| Samedi 28   | U11 A et B |         |           | Pas de match ce jour |                  |
| Samedi 28   | U13 A et B |         |           | Pas de match ce jour |                  |
| Samedi 28   | U15        | 14h00   | Radet - 1 | 6ème Div.            | Neauphle - B     |
| Dimanche 29 | Vétérans B |         |           | Pas de match ce jour |                  |
| Dimanche 29 | Vétérans A |         |           | Pas de match ce jour |                  |
| Dimanche 29 | U17        | 13h30   | Extérieur | 4ème Div             | Maurecourt       |
| Dimanche 29 | Seniors B  | 15h30   | Extérieur | 6ème Div             | Vernolletain - B |
| Dimanche 29 | Seniors A  | 15h30   | Radet - 1 | 1ère Div.            | Porcheville - B  |

**Nous contacter**

facebook - usmaulefoot

Mail - [usmauloise-football@wanadoo.fr](mailto:usmauloise-football@wanadoo.fr)

Tel - 06-84-45-86-47

<http://usmaulefootball.pagesperso-orange.fr>



## NOUVEAU A MAULE

**Atouts  
Présents**

**Olivier SIMART**  
06 16 67 93 61

**CADEAUX D'AFFAIRES**

**OBJETS** Textiles publicitaires  
Vêtements professionnels  
Coupes & Médailles

IMPORTATION  
DISTRIBUTION

Conseils et réalisations d'objets publicitaires et promotionnels

10 rue d'Agnou  
78580 MAULE

[commercial\\_atouts@orange.fr](mailto:commercial_atouts@orange.fr)

## EXPOSITION

Elèves en terminale professionnelle Services en Milieu Rural, nous organisons une exposition Arts & Nature lors du week-end de la Nature le

**SAMEDI 12 MAI DE 9h à 19h**

**&**

**DIMANCHE 13 MAI de 13h à 19h**

Au lycée du Buat - 21, rue du Buat

De nombreux artistes yvelinois seront là (Gaël Peron, Sezny Peron, Nathalie Cougny, François Lelièvre, Jacky Desrues, Sarto, Corine Burgorgue, Renée Cominassi, Agnès Blin) pour vous accueillir et vous présenter leurs créations. Des ballades à la rencontre des oiseaux du parc seront également organisées.

20% des bénéfices des ventes seront reversés au bénéfice d'un fond documentaire pour les collèges malgaches.

Venez nombreux !

ENTRÉE GRATUITE

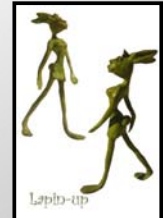
## Exposition Art & Nature



Sarto



François Lelièvre



Corine Burgorgue

OUVERT A TOUS

Le 12 mai 2012 de 9h à 19h

Et 13 mai 2012 de 13h à 19h



Gaël Peron



Renée Cominassi



Sezny Peron

Lycée le Buat

21 rue du Buat

78580 Maule



Nathalie Cougny



Agnès Blin



Jacky Desrues



# Informations Générales

## RECRUTEMENT DE SAPEURS-POMPIERS VOLONTAIRES

Vous avez 18 ans au moins, une bonne condition physique, vous êtes disponible, vous voulez vivre des expériences hors du commun et envie d'être utile, **alors rejoignez les sapeurs-pompiers de Maule afin de connaître la satisfaction d'aider votre prochain et de participer à la sécurité des populations avec une technicité spécifique.**

Pour cela, il vous suffit de prendre rendez-vous avec le chef du centre de secours de Maule ou de lui adresser une lettre de motivation manuscrite accompagnée d'un curriculum-vitae récent à l'adresse suivante :

**Centre de secours de Maule**  
**Chaussée Saint Vincent - 78580 MAULE**  
☎ 01.34.75.07.20



## RÉCUPÉRATION DE VÉHICULES

Dans le cadre de la formation au secours routier, **le centre de secours de Maule est à la recherche de véhicules légers non accidentés, de préférence roulants et destinés à la destruction.**

Pour cela, il vous suffit de contacter  
le centre de secours de Maule  
au ☎ 01.34.75.07.20

## DÉTECTEURS DE FUMÉE

### UN DÉTECTEUR DE FUMÉE DANS VOTRE LOGEMENT PEUT VOUS SAUVER LA VIE !

- En France, 1 incendie domestique a lieu toutes les 2 minutes ;
- Les incendies domestiques provoquent 800 décès par an ;
- 70 % des incendies mortels se produisent la nuit dans les incendies d'habitation.

Si 70 % des incendies se déclenchent le jour, **70 % des incendies mortels se produisent la nuit, faute d'avertissement.** Contrairement aux idées reçues, l'odeur de fumée non seulement ne réveille pas mais produit l'effet inverse. Elle contient du monoxyde de carbone qui plonge dans un profond sommeil. Leur détection précoce s'impose de façon impérative et vitale. Quand il ne tue pas, il entraîne de graves séquelles physiques, respiratoires, traumatiques et psychologiques. 10 000 personnes sont victimes d'incendies chaque année.

Le **détecteur de fumée** joue un rôle vital en donnant l'alerte lorsqu'un feu est dans sa phase de développement. Il veille 24 heures sur 24. De ce fait, il est surtout efficace la nuit, lorsque la surveillance humaine est absente. Sa présence n'empêche pas un feu de se déclarer, mais permet aux occupants d'être prévenus et de disposer du temps nécessaire pour quitter les lieux, voire de pouvoir éteindre un début d'incendie par des moyens de première intervention et limiter ainsi considérablement les dégâts et la charge financière qui en résultent.

Installez ou faites installer chez vous des détecteurs-avertisseurs autonomes de fumée (certifiés NF), de préférence à proximité des zones de sommeil, qui vous alerteront jour et nuit dès le début de l'incendie. Pour être efficaces, ces appareils doivent faire l'objet d'un entretien régulier.



# Informations Générales

## MESSES ET CÉLÉBRATIONS

| AVRIL                                | Samedi 18h30       | Dimanche 9h30                             | Dimanche 11h15 |
|--------------------------------------|--------------------|---|----------------|
| 31 et 1 <sup>er</sup> /04<br>RAMEAUX | Les Alluets-le-Roi | Davron                                    | Maule          |
| 5 Jeudi Saint                        | 20h Crespières     |   |                |
| 6 Vendredi Saint                     | 21h Beynes         |   |                |
| 7 Veillée Pascale                    | 21h Maule          |   |                |
| 8 Messe de Pâques                    |                    | Beynes                                    | Crespières*    |
| 14 et 15                             | Aulnay-sur-Mauldre | 10h30 Beynes                              |                |
| 21 et 22                             | Bazemont           | 10h30 Mareil-sur-Mauldre<br>9h Maule : CP |                |
| 28 et 29                             | Les Alluets-le-Roi | Thiverval                                 | Crespières*    |

\*Partage d'Évangile avec les enfants.  
CP : Communauté Portugaise

## CINEMA

C'est le printemps (aussi)  
au cinéma de Maule !

A noter, la semaine du 4, un programme pour les tout-petits : "La boîte à malice".  
5 délicieux courts-métrages d'animation japonais. Tarif unique 3,50 €

Pour les autres, au choix, un chanteur adulé, une mémorable soirée, une cure d'amaigrissement, plusieurs batailles navales et même un marsupilami !  
Bons films !



## ÉLECTIONS PRÉSIDENTIELLES

**LES ÉLECTIONS PRÉSIDENTIELLES**  
se dérouleront les dimanches  
22 avril et 6 mai,

alors saisissez la chance que vous avez de pouvoir vous exprimer, accomplissez un geste citoyen essentiel, allez voter !

Les bureaux de vote seront ouverts de 8h à 20h. En cas d'absence, vous pouvez donner procuration à un électeur de la commune.

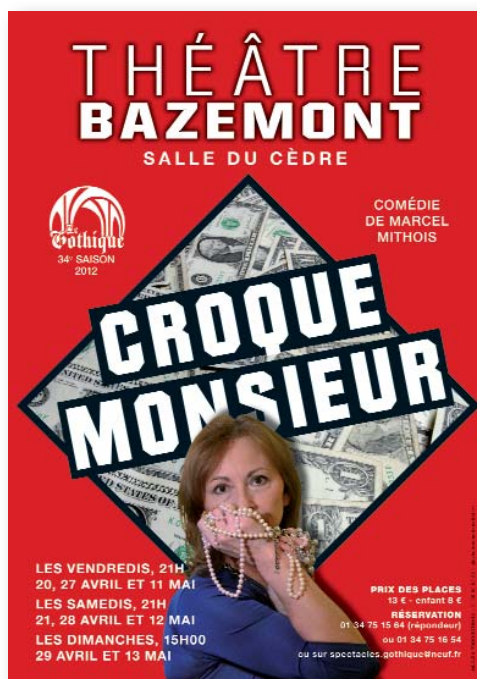
Les procurations sont établies dans les gendarmeries ou commissariats de police de votre choix où vous pouvez vous présenter avec votre carte nationale d'identité et les coordonnées de votre mandataire.

**2012 est une année de refonte électorale.** Vous avez donc reçu une nouvelle carte électorale courant mars 2012. Vous êtes invités à signaler, en mairie, toute erreur constatée sur votre carte ou tout changement d'adresse. **Si vous ne l'avez pas reçue, contactez l'accueil de la mairie.**

Cette carte vous permettra de voter pour les élections présidentielles les dimanches 22 avril et 6 mai et pour les élections législatives les 10 et 17 juin 2012.



## CHEZ NOS VOISINS



## COMMUNIQUÉ C.N.A.V.



Vous avez travaillé en France et au Portugal ?  
Venez faire le point sur votre retraite.

L'Assurance retraite d'Ile-de-France organise **du 13 au 15 juin 2012** en partenariat avec le Centro Nacional de Pensoes, des journées d'information retraite franco-portugaises.

Des conseillers de la caisse de retraite portugaise et des représentants de l'Assurance retraite Ile-de-France, de la Mutualité sociale agricole (MSA), de l'Agirc-Arrco répondront à toutes vos questions. Si vous avez été artisan, commerçant ou gérant de société au cours de votre carrière, un dossier du Régime social des indépendants (RSI) vous sera remis.

### Modalités d'inscription

Pour participer\* vous devez vous inscrire **avant le 21 mai 2012** :

- par Internet, en adressant vos coordonnées (nom, prénom, téléphone, numéros de sécurité sociale français et portugais) à l'adresse suivante : [ri-franco-portugaises@cnav.fr](mailto:ri-franco-portugaises@cnav.fr) ;
- par courrier, en renvoyant le bulletin d'inscription, disponible dans le réseau d'accueil de l'Assurance retraite et chez ses partenaires (Cpam, Caf, Cicas, ambassades, consulats...), à l'adresse suivante : Cnav - Communication externe Ile-de-France (14411) - 75951 Paris cedex 19

\* Dans la limite des places disponibles.

Le Comité de Jumelage de Maule et de la  
Vallée de la Mauldre fête ses 20 ans à



**MAULE**



**Vitrines des commerçants**

**Mini Highland games**

**Danses écossaises**

**Tissage du tartan**

**Match de foot**

**Jeux picards**

**Restauration**

**Pipe-band**

**Chorale**

**Poneys**

**Défilé**

**Z'embruns d'comptoir**

**Jeux pour enfants**

**Lâcher de ballons**

**Expositions**

**Ballonbola**

**Samedi 7 Avril 2012**

**10h Mairie : ouverture officielle**

**de 11h15 à 19h**

**Place des fêtes**

(Place Henri Dunant)

**Dimanche 8 Avril**

**Course aux œufs à l'Écossaise**

**Randonnée pédestre**

**Randonnée cycliste**

**Voitures anciennes**

**Soirée guinguette**

(sur réservation au 06 07 77 44 52)

