

Ville de  
Maule

# Maule

CONTACTS

*Concert Joccubata  
samedi 5 avril à 20h30  
salle des fêtes*

AVRIL 2014 - N° 330



## La Mairie

### Ouverture :

Lundi, mardi, mercredi, jeudi, vendredi  
de 9h à 12h et de 14h à 17h

**SAMEDI de 9h à 12h30**

( 01 30 90 49 00

Fax. 01 30 90 96 48

www.maule.fr

contact.mairie@maule.fr



### Les services de la Mairie

Urbanisme ☎ 01 30 90 49 09  
Scolaire ☎ 01 30 90 49 11  
Guichet Unique ☎ 01 30 90 49 03  
Communication ☎ 01 30 90 49.12  
☎ 01 30 90 49.17

Services Techniques  
☎ 01 30 90 49 06  
☎ 01 30 90 41 64

### C.C.A.S.

(Centre Communal d'Action Sociale)

### Ouverture :

Lundi, mardi, mercredi, jeudi, vendredi  
de 9h à 12h.

Sur rendez-vous le mardi de 14h à 17h.

Permanence téléphonique  
les après-midi. ( 01 30 90 49 13  
Fax : 01 30 90 78.02  
ccas.maule@wanadoo.fr

### PERMANENCE P.M.I.

Aurélié COPPOLA,  
puéricultrice de la PMI,  
vous reçoit le lundi matin de 9h à 12h  
au Centre Pierre PECKER  
1, Allée de Carnoustie  
( 01.34.92.87.20

### Crèche Familiale

( 01 30 90 49 16  
creche.maule@wanadoo.fr

Accueil et renseignements  
au Centre à vocation sociale,  
tous les jours de 9h à 12h  
et de 14h à 17h.

### Permanences

Le Maire reçoit sur rendez-vous.  
Secrétariat du Maire :  
( 01.30.90.41.63

# Sommaire

## Infos municipales

Informations p 4 & 7

Vie Sociale p 8

Emploi et mission locale p 9

Environnement p 10 & 11

## Culture

Musée Victor Aubert p 12

Bibliothèque Municipale p 12

Les Printanières p 13

Concerts p13 & 14

**Sport** p 19

## Enfance et Jeunesse

Centre de Loisirs p 15

Point Information Jeunesse p 15

Pass Citoyen p 16 & 17

Planète Jeunes p 18

**Infos générales** p 19

Tribune libre p 20 & 21

Communauté de communes p 22



Maule Contacts (1 €)

Directeur de publication :  
Laurent RICHARD - Maire

Rédaction :  
Commission Communication  
sous la présidence  
de Francis PECH

Conception  
et réalisation maquette :  
Nathalie LE COQ

Impression :  
Imprimerie Jasson Taboureau  
Z.I. du Petit Parc  
78920 ECQUEVILLY  
(2 800 exemplaires)  
Dépôt légal - Octobre 2013

Distributeur :  
C.A.T. de la Mauldre  
( 01.30.90.97.41

## ÉTAT CIVIL

### NAISSANCE

Eugénie PELLETIER,  
le 28 décembre 2013

Le Conseil municipal adresse  
ses félicitations aux heureux parents.

### DÉCÈS

Joseph VAQUIER,  
le 14 février 2014, à l'âge de 90 ans  
Evelyne MAILLARD veuve REBILLARD,  
le 18 février 2014, à l'âge de 76 ans  
Bernadette RENARD épouse RÉGNAUT,  
le 24 février 2014, à l'âge de 64 ans  
Nicolas JALLY,  
le 27 février 2014, à l'âge de 48 ans  
Suzanne FOUCTEAU épouse  
LE YONCOURT,  
le 28 février 2014 à l'âge de 82 ans  
Christian REBILLARD,  
le 6 mars 2014, à l'âge de 51 ans

Le Conseil municipal présente  
ses condoléances aux familles.

consultez notre site internet !  
[www.maule.fr](http://www.maule.fr)



A la lecture de ce bulletin municipal, merci de  
faire savoir au service communication toute  
erreur éventuelle.

## MERCI !

Chères Mauloises, Chers Maulois,

Je tiens ici à vous remercier toutes et tous chaleureusement et sincèrement pour le renouvellement massif de votre confiance exprimé lors des élections municipales qui se sont tenues ce dimanche 23 mars. Je suis extrêmement touché et pleinement conscient de ce qu'un tel résultat, 75,5 % des suffrages, est un honneur et une très belle marque de confiance pour moi comme pour mon équipe. Nous mettrons tout en œuvre pour que ce mandat soit à la hauteur des espérances de chacune et de chacun d'entre vous.

Notre programme est simple et concret. *La Liste Républicaine de Progrès*, qui a obtenu 26 sièges sur les 29 que compte notre conseil municipal et la totalité des 5 sièges de conseillers communautaires, est plus que jamais motivée pour s'investir pour chacune et chacun d'entre vous afin de mettre en œuvre ce programme.

Dans le prochain *Maule Contacts*, nous ferons une présentation complète, comme à l'accoutumée, du budget 2014. Je peux, d'ores et déjà, vous annoncer que, conformément à nos objectifs, nous n'avons voté le 17 mars dernier aucune augmentation des taux des impôts communaux (0%) qui restent donc inchangés.

J'ai le plaisir de vous confirmer, comme vous le savez, qu'après 3 années d'investissements plus soutenus, notre situation financière actuelle reste parfaitement saine et que nous allons aborder, cette année, un désendettement de 9,5 % sur les emprunts à long terme de notre commune.



Enfin, nous constituons, dès à présent, une réserve importante d'autofinancement et d'épargne qui contribuera au financement de la rénovation complète de l'école maternelle et primaire René Coty.

Voilà des résultats positifs pour Maule dans un environnement national en forte crise. Dans un tel contexte, comptez sur moi et toute l'équipe que vous avez élue à mes côtés pour défendre notre bien commun maulois aussi bien au niveau communal qu'intercommunal.

C'est forts d'une véritable espérance en l'avenir de Maule, forts de vos encouragements, de votre confiance renouvelée et de votre engagement citoyen, que nous débutons ce nouveau mandat.

Toute l'équipe de *La Liste Républicaine de Progrès* se joint à moi pour vous remercier à nouveau très chaleureusement.

Comptez sur nous pour servir Maule et tous les Maulois.

Laurent RICHARD  
Maire  
Conseiller Général

# Informations

## EN DIRECT DU CONSEIL MUNICIPAL



**Vous trouverez ci-dessous la synthèse des principales décisions prises lors du Conseil Municipal du 17 mars 2014, principalement consacré à l'adoption du budget 2014 de la commune.**

### **Approbation des comptes de l'année 2013 et affectation des résultats**

Le conseil municipal a tout d'abord eu à se prononcer sur les résultats du budget 2013, retracés par la commune dans le compte administratif, et par la trésorerie de Maule dans le compte de gestion. Ces deux documents ont été adoptés à l'unanimité des Conseillers

A noter le résultat particulièrement bon de 2013, puisque notre épargne de gestion a augmenté de 38% en un an, ceci grâce à l'encaissement de deux recettes exceptionnelles et à la maîtrise de nos dépenses réelles de fonctionnement qui n'ont progressé que de 2,3%.

Le programme d'investissements, de 3 M€HT, a été réalisé à 96% ce qui est excellent. Les principaux travaux sont l'école de musique, la Place de la Renaissance, la Chaussée Saint Vincent, la mise en sécurité de la RD45, les entrées de ville, ...

L'endettement long terme de la commune a certes augmenté en 2013, mais cette hausse est parfaitement anticipée et raisonnable ; Maule a connu par le passé des périodes d'endettement beaucoup (22 % supérieur en 1997) plus important, et la dette communale reste nettement inférieure à la moyenne nationale des villes de 5 à 10 000 habitants.

La commune n'a pas augmenté le taux des impôts locaux en 2013. Le produit des impôts locaux payés par les ménages Maulois (taxe d'habitation, taxes foncières et ordures ménagères) reste légèrement inférieur à la moyenne des communes des Yvelines de 5 à 10 000 habitants.

A l'issue de l'adoption des comptes administratif et de gestion, le Conseil Municipal s'est prononcé à l'unanimité sur l'affectation des résultats de 2013 : sur un total de 1 383 000 €, 1 261 000 € sont affectés à l'investissement (pour limiter le financement des travaux par emprunt), et seulement 122 000 € sont reportés en fonctionnement.

### **Adoption du budget 2014**

Un article complet sera consacré au budget 2014 dans le Maule contacts du mois de mai.

On peut toutefois en donner les principales caractéristiques :

- Pas d'augmentation du taux communal des impôts locaux, pour la 2<sup>ème</sup> année consécutive.
- Désendettement : baisse attendue de la dette long terme de 9,5%.
- Recette exceptionnelle de 874 000 € en investissement, grâce à la vente de terrain du lotissement Domaine Saint Jacques (Nexity) et à la participation de cette société aux travaux de voirie hors du lotissement (côte du cimetière et boulevard Saint-Jacques).
- Sur ces 874 000 €, 360 000 € resteront à la commune une fois qu'elle aura payé sa part (50 %) des dites dépenses de voirie ; ces 360 000 € constitueront une épargne et contribueront à financer la rénovation du groupe scolaire Coty.
- Programme d'investissements de 2 M€HT.
- Dépenses de fonctionnement contenues.

### **Subventions versées aux associations**

Le dynamisme de la vie associative Mauloise constitue une richesse et un atout très importants pour la commune dans les domaines culturel, sportif, de loisirs, social ou caritatif.

Il est donc essentiel d'aider toutes ces associations qui œuvrent quotidiennement pour maintenir le bien vivre à Maule, en leur octroyant une subvention de fonctionnement.

Ainsi, ce ne sont pas moins de 75 associations qui ont reçu, à l'unanimité, une subvention de fonctionnement pour l'année 2013, pour un montant global de 266 000 €.

# Informations

## EN DIRECT DU CONSEIL MUNICIPAL - SUITE



### Budget 2014 assainissement

Les travaux d'assainissement doivent être tenus dans un budget séparé appelé budget annexe. Le budget annexe 2014, adopté à l'unanimité, fait apparaître des travaux d'environ 274 000 € principalement pour des travaux Boulevard des Fossés.

La redevance d'assainissement a été revalorisée pour maintenir l'équilibre de ce budget, ce qui sera totalement indolore pour les usagers : en effet, suite à une renégociation des contrats de distribution de l'eau potable d'une part, et d'assainissement d'autre part, la facture d'eau des Maulois baissera d'environ 10% (soit 50 € d'économie annuelle pour une facture moyenne de 120 m3).

### Mise en place des rythmes scolaires

lire l'article détaillé page 6

### Modification N°1 du Plan Local d'Urbanisme

Notre PLU a aujourd'hui plus de 6 ans d'existence. Comme cela se pratique dans de nombreuses communes quelques années après l'adoption du PLU, il convenait d'effectuer quelques modifications pour améliorer le document sur certains points ; la modification principale portait sur le changement de zonage de la zone Ux de la rue d'Agnou en zone Ub, afin que cette zone puisse accueillir une résidence services pour personnes âgées.

Cette procédure a été soumise à enquête publique, qui n'a recueilli que très peu de remarques et a reçu un avis très favorable du commissaire enquêteur. Le conseil municipal a adopté la modification N°1 du PLU à l'unanimité.

Retrouvez le compte rendu des conseils municipaux sur le site [www.maule.fr](http://www.maule.fr), rubrique « La vie municipale »

## RÉSULTAT DES ÉLECTIONS MUNICIPALES

### Élections municipale et communautaire du 23 mars 2014 résultats définitifs

<b>INSCRITS</b>	<b>4 373</b>
ABSTENTIONS	1 885
<b>VOTANTS</b>	<b>2 488</b>
BLANCS /NULS	141
<b>EXPRIMÉS</b>	<b>2 347</b>

Abstentions	<b>43,11 %</b>
Participation	<b>56,89 %</b>
Blancs/Nuls	<b>5,67 %</b>
Exprimés	<b>94,33 %</b>

Listes candidats tête de liste	Voix	%	Nbre de sièges Conseil municipal	Nbre de sièges Communauté de communes
<i>Mieux Vivre à Maule</i> Sylvain MAYER	<b>575</b>	<b>24,50</b>	<b>3</b>	<b>0</b>
<i>Liste Républicaine de Progrès</i> Laurent RICHARD	<b>1 772</b>	<b>75,50</b>	<b>26</b>	<b>5</b>
<b>TOTAL</b>	<b>2 347</b>		<b>29</b>	<b>5</b>



# Informations

## LES NOUVEAUX RYTHMES SCOLAIRES

Après plus d'un an de travail et de concertation avec les enseignants, les parents, et les élus nous avons voté le 17 mars en conseil municipal l'application des nouveaux rythmes scolaires pour la rentrée de septembre 2014.

Vous trouverez ci-dessous les horaires pour chaque école avec la répartition des temps scolaires, des temps d'activités scolaires (TAP) et des temps d'accueil périscolaires (APS).

Vous noterez que pour Charcot et Coty maternelle les horaires seront identiques. Les temps d'activités périscolaires se dérouleront de 15h45 à 16h30.

En ce qui concerne Charcot et Coty élémentaire, les temps d'activités périscolaires seront proposés en alternance un jour sur deux.

Le mercredi le temps scolaire sera de 9h00 à 12h00 et l'accueil périscolaire sera mis en place de 7h00 à 9h00.

Les transports scolaires resteront inchangés. Le mercredi les enfants pourront soit utiliser les cars de transports scolaires pour rentrer chez eux soit pourront être déposés au centre de loisirs.

### Ce dispositif présente plusieurs avantages :

- Il maintient la régularité dans le rythme des enfants.
- Il permet de maintenir la gratuité des transports.
- Il offre le temps nécessaire pour organiser des activités intéressantes pour les élèves des écoles élémentaires et préserver le rythme des petits (un programme d'activités a été présenté aux associations de parents d'élèves le 2 décembre 2013 et a reçu un accueil très positif).
- Il ouvre la possibilité de cumuler des heures d'animations et d'offrir à plusieurs jeunes animateurs des emplois à temps complet.
- Il permet d'utiliser de manière optimale les locaux municipaux, principalement les installations sportives.



Comme évoqué avec les associations de parents d'élèves une simple participation sera demandée aux familles. Afin d'affiner notre dispositif nous transmettrons par les cahiers de correspondance un simple questionnaire que nous demanderons de remplir avec beaucoup d'attention. La qualité des réponses pourra influencer le niveau de cette participation. Nous avons néanmoins décidé lors du dernier conseil municipal, compte tenu de la période de mise en route de septembre à décembre, d'attendre le 1er janvier 2015 pour bien évaluer et fixer le niveau de cette participation. Les activités de l'année 2014 seront donc gratuites jusqu'au 31 décembre 2014.

Nous restons à votre écoute et disposition pour tous les renseignements complémentaires que vous pourriez souhaiter et pour vous recevoir si vous avez un problème particulier à évoquer. Une réunion d'information aura lieu le 8 avril à 19h00 à la salle des fêtes.

Alain Senneur  
Maire Adjoint aux affaires scolaires,  
périscolaires et à la jeunesse

### Écoles maternelles Jean-Baptiste Charcot et René Coty

	7h00 – 9h00	9h00 – 12h00	12h00 – 13h30	13h30 – 15h45	15h45 – 16h30	16h30 – 19h00
LUNDI	APS	Temps scolaire	Pause méridienne	Temps scolaire	TAP	APS
MARDI	APS	Temps scolaire	Pause méridienne	Temps scolaire	TAP	APS
MERCREDI	APS	Temps scolaire				
JEUDI	APS	Temps scolaire	Pause méridienne	Temps scolaire	TAP	APS
VENDREDI	APS	Temps scolaire	Pause méridienne	Temps scolaire	TAP	APS

### Écoles élémentaires Jean-Baptiste Charcot et René Coty

	7h00 – 9h00	9h00 – 12h00	12h00 – 13h30	13h30 – 15h00	13h30 – 16h30	15h00 – 16h30	16h30 – 19h00
LUNDI	APS	Temps scolaire	Pause méridienne		Temps scolaire		APS
MARDI	APS	Temps scolaire	Pause méridienne	Temps scolaire		TAP	APS
MERCREDI	APS	Temps scolaire					
JEUDI	APS	Temps scolaire	Pause méridienne		Temps scolaire		APS
VENDREDI	APS	Temps scolaire	Pause méridienne	Temps scolaire		TAP	APS

# Informations

## SÉCURITÉ



**Attention - prudence !!!!!!!**

Ces cartes distribuées, pour la plupart, dans vos boîtes aux lettres ne sont ni réalisées ni distribuées par la municipalité. Ces cartes proviennent de réseaux privés. Suite à de nombreuses plaintes dénonçant les tarifs exorbitants pratiqués par certains de ces prestataires, se disant maulois, **méfiez-vous !**

Les numéros indispensables	
Maule	
Administration	
Mairie	01 30 90 49 00
Traésorie	01 30 90 80 62
Police	17
Santé & Secours	
SAMU	15
POMPIER	18
SOS Médecin (hors d'urgence)	36 24
SOS Femmes battues	01 43 48 20 40
Brûlures graves	01 42 34 17 58
Info Pers. Handicapés	0 800 033 748
Chien perdu	01 49 37 54 54
Services & Travaux	
Plomberie	01 40 03 09 09
Serrurerie 24h/24	01 40 15 94 94
Electricité	01 47 45 45 45
Dégorgement colonne et domestique	01 46 36 26 26
Vitrerie / Double Vitrage	01 60 02 15 15
Ouverture de porte 24h/24	01 40 03 09 09
Rénovation Habitat	01 47 45 45 45
Chaudière Gaz et Fioul	01 60 02 15 15
Transports	
Air France Réservation	36 35
SNCF (appel payant)	36 35
Orly, Roissy	39 50

## INSCRIPTION À L'ÉCOLE MATERNELLE

**N'OUBLIEZ PAS !!!!!!! IMPORTANT !!!!!!!**

**Vous pouvez dès à présent inscrire votre enfant né en 2011 à l'école maternelle Charcot.**

**Vous devrez :**

- Vous présenter à la mairie muni de votre livret de famille, du carnet de santé de l'enfant et d'un justificatif de domicile.

Il vous sera alors remis un certificat d'inscription sur la liste scolaire ainsi qu'un dossier pour l'inscription à l'école maternelle.

- Retourner le dossier complet à l'école maternelle, si possible, avant le 9 mai 2014 (possibilité de le déposer directement dans la boîte aux lettres de l'école)

En l'absence d'un document du dossier, il ne sera procédé qu'à une **inscription provisoire** de votre enfant.

La directrice de l'école propose une réunion d'information le **samedi 7 juin 2014**, à l'école :

- 10h00 à 11h00 : pour des informations générales et pour répondre à vos questions (sans la présence des enfants)

- 11h00 : visite de l'école avec les enfants (possibilité de ne venir qu'à ce moment là).

Ecole maternelle Charcot

Mme Quesnel (directrice)

Boulevard des Fossés - 78580 Maule

( 01 34 75 88 67 (répondeur)

email : 0781825k@ac-versailles.fr

## GARDERIE MULTI-ACCUEIL

**LES PITCHOUNS**  
garderie multi-accueil

Il reste encore quelques places pour la rentrée 2014, mais elle sont de plus en plus demandées...

**Maulois, dépêchez-vous !**

Si vous souhaitez inscrire votre enfant, vous êtes prioritaires sur les demandes extra-muros, mais nous avons besoin le savoir au plus vite...

Pour tout renseignement, contactez-nous au 01 30 90 94 69  
les-pitchounes@wanadoo.fr



# Vie Sociale

## CCAS

### LES AÎNÉS

Repas et après-midi récréatifs pour les aînés, les jeudis 3 et 10 avril 2014 de 12h à 17h30.

### BELOTE

Lundi 7 avril 2014 de 14h à 17h à la salle des fêtes.  
Entrée 2€ (donnant droit à une consommation)

**Le bureau du CCAS sera fermé pendant les vacances scolaires du 12 au 27 avril**

### P.M.I - MAULE

A partir du mois de janvier 2014, la P.M.I de Maule ouvre à nouveau une consultation médicale une fois par mois le mercredi matin de 9h à midi sur rendez vous uniquement.

Pour prendre rendez-vous, contacter le secrétariat du service d'action sociale au 01.34.92.87.20.

Mme le Docteur MADEC et Madame COPPOLA la puéricultrice vous recevront à la Maison Pierre PECKER au 1 allée de Carnoustie.

A NOTER : la permanence de la puéricultrice reste maintenue chaque semaine le lundi matin de 9h à midi sans rendez-vous.

### ENQUÊTE INSEE

L'Institut National de la Statistique et des Études Économiques (INSEE) réalise régulièrement des enquêtes statistiques auprès des ménages sur différents thèmes. A ce titre, des logements de notre commune peuvent être tirés au sort. Pour une meilleure information des personnes qui répondront aux enquêtes, voici le calendrier des thèmes du mois d' avril :

- Enquête Emploi en Continu, loyers et charges,
- Cadre de vie et sécurité, formation qualification pro,
- Logement, tech de l'informatique et com(TIC)

**Pour de plus amples informations, merci de consulter le site de notre commune : [www.maule.fr](http://www.maule.fr)**

### UNION NATIONALE DES COMBATTANTS

L'UNC assure une permanence à l'ancienne mairie (1<sup>er</sup> étage) le 2<sup>ème</sup> samedi de chaque mois de 10h à 12h.



Coordination Gérontologique Locale  
Territoire Seine et Mauldre



### YES 2014

La Coordination Gérontologique Locale recrute des étudiants dans le cadre du dispositif Yvelines Etudiants Séniors pour l'été 2014.

Emploi saisonnier pour juillet et/ou août 2014

Vous êtes étudiant yvelinois ou poursuivant des études en Yvelines (Les candidats sont des étudiants bacheliers majeurs poursuivant des études supérieures, qui habitent toute l'année dans le département des Yvelines ou font leurs études dans les Yvelines).

Vous avez au moins 21 ans et 2 ans d'expérience de conduite automobile. Vous aimez les contacts.

Vous assurez, sous le contrôle des professionnels de la coordination gérontologique locale, des visites de convivialité (conversation, jeux de société, promenade...) au domicile de personnes âgées isolées.

CV et lettre de motivation avant 1<sup>er</sup> juin 2014, à l'attention de la Coordinatrice gérontologique, Madame Marinette ARNOULD :

Coordination Gérontologique Locale  
Territoire Seine et Mauldre  
25, avenue des Aulnes  
78250 MEULAN-EN-YVELINES  
[coordination@alds.org](mailto:coordination@alds.org)  
Tél : 01 34 74 80 60

### MESSES ET CÉLÉBRATIONS

AVRIL	Samedi, 18h30	Dimanche, 9h30	Dimanche, 11h15
5 et 6	Davron	Montainville	Maule *
12 et 13 RAMEAUX	Maule	9h15 Beynes	Cresprières *
17	Jéudi Saint	20h00 Beynes	
18	Vendredi Saint	21h00 Cresprières	
19	Veillée Pascale	21h00 Maule	
20	Messe de Pâques	10h30 Beynes	
26 et 27	Pas de Messe	9h à Maule : C.P Feucherolles Les Alluets le Roi*	Les Alluets le Roi*



# Emploi



Pour entretiens, formalités administratives et consultations Internet se référer aux horaires établis.

**Pour de plus amples renseignements, contactez**  
Armelle MANTRAND  
Marie-Christine LAÏS

**Tél.: 01 30 90 86 25**

**AULNAY : 01 30 90 85 40**

**BAZEMONT : 01 30 90 83 14**

**MAREIL : 01 30 90 71 66**

**POINT-EMPLOI.ADEV.M@WANADOO.FR**

## Nous recherchons :

OFFRES D'EMPLOI



### Les pompiers de Maule recrutent.

Vous avez 17 ans et demi, une bonne condition physique, vous êtes disponible, vous voulez vivre des expériences hors du commun et avez envie d'être utile ?... Alors rejoignez la caserne des pompiers de Maule.

*Pour de plus amples informations, vous pouvez nous contacter.*

■ **Un infirmier H/F.** Diplôme exigé et expérience souhaitée. Être véhiculé pour se rendre sur le lieu de travail. Poste en CDI à temps partiel.

■ **Un psychomotricien H/F.** Diplôme exigé et expérience souhaitée. Être véhiculé pour se rendre sur le lieu de travail. Poste en CDI à temps partiel.

■ **Un agent de service hospitalier H/F.** Vous assurez le bio-nettoyage, la gestion du linge. Vos tâches seront définies en fonction d'un planning. Amplitudes horaires à définir lors de l'entretien. Être véhiculé pour se rendre sur le lieu de travail. CDD - 26 heures par semaine. Contrat aidé.

**JOBS D'ÉTÉ**  
Jeunes cherchent Jobs d'été

...  
Si vous avez un emploi  
à leur proposer  
contactez-nous.

**FORUM DES JOBS D'ÉTÉ**

mercredi 2 avril 2014  
à 14 heures  
salle des fêtes de Maule

■ **Une personne H/F.** Pour s'occuper d'un enfant de 8 ans, trois jours par semaine, de 07h30 à 08h30. Vous assurez le petit déjeuner et l'accompagnez à l'arrêt de bus proche du domicile. CDD à pourvoir début juin.

■ **Un AMP H/F.** Diplôme exigé et expérience souhaitée. Être véhiculé pour se rendre sur le lieu de travail. Poste en CDI à temps partiel.

■ **Une personne H/F.** Vous assurez la garde d'un enfant handicapé. Les jours et les horaires sont à déterminer. Vous êtes présents certaines nuits.

■ **Un employé libre-service H/F.** Vous assurez la mise en place des produits frais. Être polyvalent. CDD évolutif CDI - 36,75 heures par semaine du lundi au samedi.

### Des personnes expérimentées recherchent :

**Des postes dans la restauration**

**Des postes d'aides-soignantes**

en centre hospitalier,  
à domicile  
ou en maison de retraite

**Des postes de secrétaires,  
d'assistantes polyvalentes,**

emploi à temps plein  
ou à temps partiel.

...

DEMANDES D'EMPLOI



Alexandra SCHNEIDER assurera une permanence pour les jeunes de Maule dans les anciens locaux du P.I.J. à la Maison des Associations  
**MERCREDI 2 & 23 AVRIL 2014**  
de 14h à 17h

### Planète Jeunes recherche :

Un animateur H/F, diplômé BAFD ou BAFA minimum - 20 ans minimum - CDD pour les mercredis, vendredis, samedis en période scolaire + vacances scolaires  
Pour organiser des activités variées auprès des 11-14 ans (sport, jeux, activités artistiques...) Contrat d'avenir possible.

# Environnement

## DÉCHETTERIE D'ÉPÔNE

Route de Nézel - Lieudit «Les Beurrons»  
78680 ÉPÔNE  
Tel : 01 34 66 18 40

Horaires d'ouverture d'été (1<sup>er</sup> avril au 30 septembre)

Lundi de 14h à 19h

Mercredi de 9h à 12h et de 14 à 19h

Vendredi de 14h à 19h

Samedi de 9h à 12h et de 14 à 19h

Dimanche de 9h à 12h

### Modalités d'accès :

Pour votre première visite, vous devez vous munir d'une pièce d'identité, d'un justificatif de domicile et de la carte grise du véhicule que vous présenterez au gardien. Celui-ci vous remettra une carte qui lui permettra un contrôle rapide lors de votre prochaine visite.

L'accès à cette déchetterie est GRATUIT pour les particuliers, dans la limite de 1<sup>m</sup>³ par semaine et payant pour les artisans, les commerçants et les administrations.

Pour toute information :

**SMIRTOM** (syndicat Mixte de Ramassage et de Traitement des Ordures Ménagères)  
( 01.34.66.18.40

## BALAYAGE DE LA VOIRIE

### Mercredi 9 avril 2014

Secteur A : Beulle, Chemin Neuf, Clos Noyon, Mareil, Saint-Vincent, Agnou, Derrière le Parc, Paul Barré, Fossés, Château, Clairefontaine, Orchidées, Orléans, Ponceau, Emile Réaux, Sancy, Tour, Verger, Vert, Albert Camus, Coteau Fleuri, Coteau Saint-Jacques, Radet, Val Durand, Gré, Grillons.

### Mercredi 16 avril 2014

Secteur B : Alexandre, Bellevue, Bergerie, Victoria May, Pain Perdu, Saint-André, Saint-Charles, Bois, Centre, Jean Jaurès, Grande Rue, Lenoir, Pasteur, Puits, Roses, Croix Jean de Maule, Bazemont, Alouettes, Dalhias, Ferme, Cytises, Herbeville, Poissy.

### Mercredi 23 avril 2014

Secteur C : Buat (partie basse), Flaville, Fossés, Galliens, Maréchaux, Chemin Neuf, Parisis, Plat d'Étain, Quincampoix, Renaissance, Saint-Martin, Saint-Vincent, Maurice Berteaux, Saint-Jacques, Parc du Château, Bourgogne, Mérovingiens, Moussets, Pousse Motte, Pré Rollet, Jacques Prévert, Vert, Bardelle, Presbytère, Victor Aubert, Billettes, Cour des Confidences, Ruelle aux Moines, Pressoir, Saint-Nicolas, Samson, Traversière ....

*Sous réserve que l'état du stationnement le jour de l'intervention permette l'accès au véhicule de nettoyage.*

## COLLECTE DES ENCOMBRANTS

### Pour le secteur 1 :

Partie ouest de la commune par rapport à la ligne SNCF (centre-ville, Bd Paul Barré, Bd des Fossés, rue de Mareil, avenue du Pré Rollet, etc....)

**JEUDI 17 AVRIL - JEUDI 18 DÉCEMBRE**

### Pour le secteur 2 :

Partie est de la commune, secteur pavillonnaire de Maule (Pousse-Motte, Pain Perdu, Côte de Beulle, La Cauchoiserie, Tourneroue, etc ....)

**VENDREDI 18 AVRIL  
VENDREDI 19 DÉCEMBRE**

## COLLECTE DES DÉCHETS VERTS

La période de collecte des déchets verts aura lieu du lundi 31 mars au lundi 8 décembre

La distribution des sacs «déchets verts» (2 paquets de 40 sacs par foyer pour l'année)

a lieu aux **ateliers municipaux**

### ATTENTION

3 distributions pour l'année : mars, juin et septembre





# Environnement

## RÉNOVATION DE LA TOUR DE L'ÉGLISE SAINT-NICOLAS



*Rue Quincampoix*

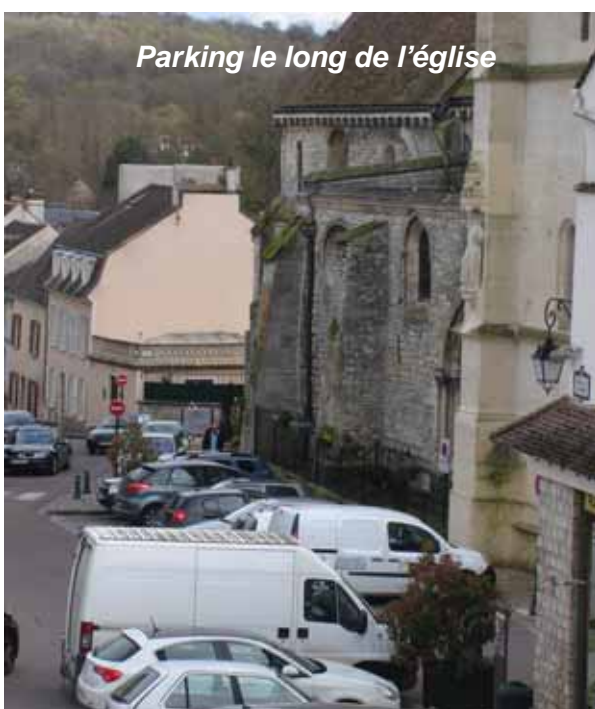
La municipalité poursuit la rénovation de la tour de l'église Saint-Nicolas et entame cette année la réfection de la façade) ouest.

Les travaux se dérouleront sur une période de six mois et commenceront début avril.

Durant cette période, les places de parking situées le long de l'église seront neutralisées pour permettre l'installation du poste de chantier.

L'accès à la rue Quincampoix sera réduit en raison de la présence de l'échafaudage permettant la rénovation de la tour.

Nous vous remercions de votre compréhension pour les perturbations engendrées par cette deuxième phase de travaux. La rénovation des autres phases se poursuivra dans les années à venir.



*Parking le long de l'église*



*Eglise Saint-Nicolas - façade Ouest*

## MUSÉE VICTOR AUBERT



Préhistoire, histoire,  
arts et  
traditions populaires



En avril 2014, le musée sera ouvert de 15h à 18h  
chaque mercredi,  
le samedi 5 avril et dimanche 6 avril  
de 15h à 18h.

En dehors de ces jours, visites sur rendez-vous  
pour les groupes.

Possibilités de visites commentées.

Entrée libre - ( 01.30.90.61.49

www.museeaubertmaule.free.fr

## L'A.C.I.M.E



L'Association Culturelle pour  
l'Information de Maule et des  
Environs.

## Samedi 5 avril

« A la découverte des ruelles  
et du quartier Saint-Vincent »



Dessin de  
Marcel TREBOIT

Notre traditionnelle promenade  
commentée dans Maule.....

Au Moyen Age, notre bourg était  
fortifié. Jusqu'au début du XIX<sup>e</sup>  
siècle, Maule possédait deux  
paroisses, Saint-Nicolas et Saint-  
Vincent. Comment aujourd'hui  
retrouver trace de cette histoire  
dans nos murs ?

C'est ce que nous vous proposons en vous donnant  
rendez-vous à 15h, boulevard des Fossés, face à la  
mairie. Nous vous attendons en famille, avec vos amis.

Participation gratuite

( 01.30.90.84.26



Samedi 17 mai :  
La nuit des musées  
Le musée sera ouvert  
de 19h à minuit

## BIBLIOTHÈQUE MUNICIPALE

Avec ces airs de printemps, vous pourrez peut-être savourer à l'ombre d'un arbre *Le sourire de femmes* de Nicolas Barreau, une belle comédie romantique sur fond de gastronomie, de milieu littéraire et d'imbroglie identitaire avec cette femme qui recherche l'héroïne d'un roman qui lui ressemble. *L'été des lucioles* par l'auteur d'*Autobiographie d'une courgette* et d'*Au pays des kangourous* a le don de faire renaître l'enfance sous ses mots drôles, tendres et inattendus. Une belle lecture à partager en famille et à lire par les petits (à partir de huit ans) et les grands !

*La femme des dunes* de Chris Bohjallian est à lire pour redécouvrir le plaisir de la lecture des correspondances passionnées.

Si vous aimez les thrillers psychologique alors vous aimerez certainement *La femme d'un homme* de Asa Harrison, le best-seller de l'été 2013 aux Etats-Unis.

Si vous souhaitez être tenu longtemps en haleine, *Nos désirs et nos peurs* de Wulf Dorn vous fera entrer dans le labyrinthe psychologique et meurtrier que le héros découvrira bientôt sous hypnose. Un dénouement étonnant...

*Zone B* de Marie Hermanson vous fera vivre un cauchemar les yeux ouverts, tel celui de Daniel venu rendre visite à son frère jumeau dans une maison au cœur des montagnes suisses. Ressemblance trompeuse qui trompera... peut-être. Si vous vous sentez une âme plus studieuse, vous aimerez peut-être *Porter leur voix* de Laure Heinich. Avocate, pénaliste, elle raconte la passion de son métier. Son histoire se lit comme celle la Comédie humaine.

Et si vous n'avez pas encore lu l'histoire vraie qui bouleversa l'Amérique, vous découvrirez *12 years a slave* de Salomon Northup ou la vie de cet homme qui deviendra un esclave pendant douze ans et qui ne tiendra que dans l'intime projet de retrouver sa femme et ses enfants. Une histoire dont Steeve McQueen vient de réaliser une adaptation.

Vous pourrez également vous délecter dans la lecture légère d'*Allumer le chat* de Barbara Constantine. *La liste de mes envies* de Grégoire Delacourt vous fera peut-être revisiter la liste de vos propres envies, *Le vertige danois* de Paul Gauguin vous offrira un portrait sensible de l'artiste, *Secrets* de Hee-Kyung Eun vous rendra peut-être curieux d'une perle étrangère de sensibilité et enfin *Muchachas* de Katherine Pancol ne se présente plus !



### Horaires d'ouverture de la bibliothèque :

- lundi : 14h30 à 17h00

- mercredi : 10h30 à 12h00 et de 14h30 à 17h00

- samedi : 10h30 à 12h00 et de 14h30 à 17h00

**Tarif annuel :** 10 € par personne

**Responsable :**

Céline RALLON, ( 01.30.90.80.51

**Adresse :** 24 rue Quincampoix 78580 MAULE

**Fermeture de la bibliothèque les 19 & 21 avril**



## ESPACE CULTUREL Marcel TRÉBOIT - EXPOSITIONS



**PHOTO VIDEO CLUB  
EXPOSITION**  
mercredi 2 avril  
samedi 5 avril et dimanche 6 avril  
Horaire : 10h-12h et 14h30-18h

Entrée libre

## THÉÂTRE - LES MASCARILLES

« *U ne heure et demie de retard* »  
Pièce de GÉRALD SIBLEYRAS  
avec  
Pascale LEGOUDEC - Jean-Michel PIROT  
mise en scène Lydia HUGUES

*Peut-être que 30 années de vie commune  
valent bien . . . . .  
une heure et demie de retard . . . . .  
une pièce à voir et à ramener chez soi !*

**La troupe de théâtre «Les Mascarilles»**  
vous donne rendez-vous : Les 16 & 17 mai à 21h  
Le 18 mai à 16h. Les 23 & 24 mai à 21h  
à la salle des fêtes de MAULE

## CONCERT

*Chorale du Val de Mauldre*

# CONCERT

## Samedi 10 Mai 2014

**Eglise Saint Nicolas  
Maule - 20h45**

**Musique anglaise  
de la Renaissance  
à nos jours**

**Direction : Sylvie Fourmont**

Réservations : 06 07 02 60 22 Tarifs : 15 et 12 euros



# LES PRINTANIÈRES

Sciences et Histoire...

## CONCERT



**SAMEDI 5 AVRIL 20H30**

SALLE DES FÊTES 78580 MAULE

Billetterie sur place dès 20h

tarifs : adulte 10 € - enfant (-12ans) 7 €

Renseignement Mairie de Maule : 01.30.90.49.12



## Groupe Musique traditionnelle Festif World Tzigane Klezmer

JOCCUBATA, formation musicale de 4 musiciens issus de divers horizons musicaux, rassemblés pour un amour commun de la scène et de la musique tzigane teintée de couleur flamenca. La douceur des musiques perses et les rythmes endiablés des Balkans s'entremêlent aux sonorités flamencas, portés par la guitare et la contrebasse, et nous emportent dans un tourbillon de fougue et de passion.

JOCCUBATA est composé de quatre musiciens talentueux issus de divers horizons tels que jazz, rock, tzigane, classique et flamenco. Ce mélange des genres donne à cette formation une identité musicale unique, accompagnée de Simona JOVIC, danseuse serbe de renommée internationale.

Christian LEROY : VIOLON  
Pascal TROGOFF : CLARINETTE  
Cristóbal CORBEL : GUITARE  
Anthony LA ROSA : CONTREBASSE  
Simona JOVIC : DANSE

## ACAD'OR

### sorties

**Juin** : visite du château de Pierrefonds (Somme)  
inscription jusqu'au 25 mai

**Septembre** : 3 jours = 2 châteaux de la Loire et zoo de Beauval (inscription jusqu'au 1er juin)

**Octobre** : spectacle (précisé en juin)

**Novembre** : spectacle (précisé en juin)

**Décembre** : 3 jours à Beaune, Les Lumières de Lyon, Dijon (inscription jusqu'au 20 mai)

( 06.80.20.03.25



Association Musicale Mauloise

## CONCERT

**Delphine Haidan**  
Mezzo-Soprano

Eglise Saint Nicolas  
de Maule

Samedi 31 mai 2014 à 21h00

### Mélodies romantiques

pour voix et violoncelle

**Eric Courrèges**  
Violoncelle

**Julien Marcou**  
Harpe

Tarif adultes : 20 €  
Réservations : 01 30 90 90 57 Tarif réduit : 10 €

Nous avons le plaisir et le privilège d'accueillir en concert Delphine Haidan chanteuse lyrique mezzo soprano de renommée internationale. Delphine a grandi à Maule. Plusieurs fois citée aux victoires de la musique, elle s'est produite sur les scènes les plus prestigieuses avec les grands interprètes, notons le duo de Lakme avec Natalie Dessay. Elle sera accompagnée d'Eric Troussieux l'un des violoncellistes les plus appréciés de sa génération et de Julien Marcou prestigieux harpiste.

Alain Senneur, président de l'Association Musicale Mauloise.



**K'DANCE**

## SPECTACLE 2014

### MAULE NEWS

Les événements à ne pas manquer au cœur des Yvelines

Jun 2014

Les 13, 14 et 15 juin 2014 à la Salle des Fêtes

## Un siècle en K'Danse

Cette année, les danseurs de K'Danse nous présentent une rétrospective des 100 dernières années, évoquant les plus importants épisodes de l'Histoire des XX<sup>e</sup> et XXI<sup>e</sup> siècles, tour à tour légers ou graves... Sous nos yeux, en musique et en cadence, les années passeront nous faisant revivre, en une soirée, le charleston, les guerres, la naissance de Mickey, les coupes du monde, la barbie, la chute du mur... mais chut ! Gardons un peu de suspense....

### Un spectacle inédit...

Le spectacle et les costumes sont signés Ludivine Brousse. L'Association remercie aussi Every Sing pour sa participation.

#### Les dates à noter dans vos agendas !

- Vendredi 13 juin, à 20h45
- Samedi 14 juin, à 15 h
- Samedi 14 juin, à 20h45
- Dimanche 15 juin à 15 h

#### Comment réserver sa place ?

Pour retirer vos places et celles de vos amis/familles, rendez-vous dans le hall de la salle des fêtes de Maule

**Samedi 24 mai**  
de 9h. à 12h.



# Enfance et Jeunesse

## CENTRE DE LOISIRS



### PERMANENCES

#### administratives :

Pour tous renseignements,  
contactez :

Florent MANCUSO et Gaëlle MOUCHARD  
au Centre de Loisirs - ( 01.30.90.80.79  
centre-loisirs@maule.fr

54 chemin de la Cressonnière

#### Hors vacances scolaires :

Les lundis et mardis de 9h à 19h.

Les mercredis : de 17h à 19h

#### Pendant les vacances scolaires :

Du lundi au vendredi de 17h à 19h

(complet tous les mercredis de l'année scolaire)

#### Dates des inscriptions :

*Vacances d'été (début 7 Juillet)*

Pour les Maulois : du 5 Mai au 8 Juin

Pour la CCGM : du 19 Mai au 8 Juin



## POINT INFORMATION JEUNESSE

(P.I.J) de 11 à 25 ans et plus !

Responsable : Céline RALLON

( 01.30.90.80.51

à la Bibliothèque :

24 rue Quincampoix-MAULE

email : pij@maule.fr

Ouvert tous les après-midi

sauf le vendredi de 14h à 18h

Information  
Jeunesse



Ile-de-France

Au mois d'avril... Ne te découvre pas d'un fil... Et surtout empile, empile. Toutes les pistes de jobs car, c'est MAINTENANT !!!

Alors si vous avez raté le salon des jobs, voici quelques secteurs qui recrutent :

**Agriculture** : Des travaux variés et qui offrent des possibilités de jobs toute l'année. A chaque saison son activité : ramassage de légumes, cueillette de fruits, vendanges, conditionnement...

Bonne forme physique exigée !

**Animation, sport** : L'animateur encadre des enfants ou des adolescents sur leurs temps de loisirs dans les accueils de loisirs, centres de vacances, classe découverte ou campings. Goût de la vie en collectivité indispensable sans oublier pédagogie et dynamisme ! Attention le BAFA reste indispensable, parfois BAFA en cours...

**Commerce et grande distribution** : Aide à la vente, à la caisse, à la manutention, aux inventaires, etc... Grande demande en période de soldes. Pour trouver les offres, il suffit d'aller directement sur le site des enseignes concernées.

**Vente sur les plages** : Job saisonnier par excellence, très bonne forme physique exigée, rémunération en fonction des ventes.

**Conseillers mutualistes** : Les mutuelles étudiantes proposent des emplois de conseillers pour les mois de juillet, septembre et octobre.

**Assistant d'éducation** : Exerce des fonctions d'assistance à l'équipe pédagogique dans les écoles, collèges et lycées : surveillance et encadrement des élèves, aide aux devoirs, à l'accueil et à l'intégration d'élèves handicapés. Il faut être bachelier et âgé d'au moins 18 ans. Etudiants boursiers prioritaires.

**Parkings, péages** : Surveiller les entrées/sorties des piétons et véhicules, assister les clients, contrôler les encaissements. Pistes : les grands hôtels, les gares, les gérants de parkings en centre-ville.

**Enquêtes dans les grands instituts de sondages** : BVA, CSA, IFOP, IPSOS, LH2, TNS SOFRES. Bonne élocution, patience et courtoisie indispensables !

Et puis bien d'autres pistes encore dans la distribution de presse, les déménagements pour les plus costauds, les parcs de loisirs, les festivals ou la logistique.

**Ne manquez pas le Salon des Jobs  
mercredi 2 avril 2014 de 14h à 18h  
Salle des Fêtes - MAULE**

# Pass Citoyen



Yvelines  
Conseil général

## ZOOM

sur les Actions Citoyennes  
du mois de mars 2014



Au mois de mars, le Lion's Club de Maule organisait le Salon des Vins et des Saveurs. Un moyen de mettre en valeur les producteurs locaux, mais aussi de récolter des fonds pour financer de nombreuses actions en faveur de la jeunesse. L'argent ainsi perçu grâce à la location des stands et la vente de sandwiches ou de rafraichissements sera notamment utilisé pour l'achat de chiens éduqués pour accompagner des enfants handicapés. Le évènement en proposant aux accueil et orientation du wicks, aide au tirage de la dans la ville. Un grand merci Ethan qui ont su accomplir ces et enthousiasme. Un merci Jardin, présidente du Lion's équipe pour avoir accueilli et guidé nos jeunes avec beaucoup de gentillesse. C'est sûr, nous serons ravis de renouveler cette action l'année prochaine !



Pass Citoyen s'est associé à cet jeunes différentes actions : public, préparation de sandloterie, distribution de flyers à Charlotte, Marie, Sambre et différentes tâches avec sérieux tout particulier à Madame Club de Maule et à toute son



Charlotte :  
J'aime participer à des actions avec d'autres personnes, c'est rigolo et c'est intéressant.

**NOS JEUNES CITOYENS PRENNENT LA PAROLE**



Aurore : le Pass Citoyen c'est bien, c'est encourageant et motivant, ça occupe les jeunes, ça m'aide à aider encore plus les autres.



Marie : J'aime le Pass Citoyen, parce que ça me permet d'aider les gens. Parfois, on fait des rencontres étonnantes. Pour ma première action citoyenne lors d'un spectacle, j'ai accueilli le maire et l'ai accompagné jusqu'à sa place.



# Pass Citoyen

Pour leur première Action Citoyenne en coopération avec le musée de Maule, les jeunes Marie, Charlotte, Arthur et Ethan se sont montrés terriblement enthousiastes à l'idée de découvrir des objets mystérieux et inconnus conservés au grenier d'autant plus que certaines caisses entreposées là n'avaient pas été déplacées ou ouvertes depuis bien longtemps !

Ils n'ont pas ménagé leurs efforts pour dépoussiérer, trier, ranger et ainsi participer au recensement que le musée Victor Aubert de Maule effectue en ce moment.

Une semaine plus tard, deux autres jeunes

Charlotte et Marie, nous ont rejoints au musée et ont de nouveau mis la main à la pâte en préservant certains objets en bois du musée. Elles ont appliqué un traitement contre les parasites du bois.

Grâce à cette action bénévole, amusés et étonnés, ils ont découvert des objets qui ne sont plus utilisés de nos jours, des outils agraires, des tamis, une crémaillère et ...un fauteuil d'aisance ou plus simplement, une chaise percée !

Un grand merci à ces jeunes volontaires qui nous ont beaucoup aidés et qui ont participé par ces actions à la vie du musée de Maule.



Les découvertes du Musée



Merci à Marie et Aurore pour leur rôle d'ouvreuses joué quasi professionnellement lors de la représentation d'UN MARI IDÉAL d'Oscar Wilde



au théâtre ce Soir

**ET SI VOUS AUSSI, VOUS SOUHAITEZ PARTICIPER :**

Prendre part aux actions proposées par l'association permet d'acquérir des points symbolisés par des cœurs figurant sur le Pass Citoyen. Grâce à ces cœurs, le jeune participant se verra offrir des places de cinéma, des sorties culturelles et ludiques, des bons d'achats...



action 1

L' action du mois d'avril 2014

**ACCUEIL ET ORIENTATION DES VISITEURS LORS DU CONCERT JOCCUBATA**

ORGANISATEUR : MAIRIE DE MAULE

ÂGE DES PARTICIPANTS : 12 - 18 ANS

NOMBRE DE PARTICIPANTS : 2

DATE : SAMEDI 5 AVRIL 2014

HORAIRES : 19H45 - 21H00

VOTRE MISSION :

ACCUEIL, ORIENTATION ET PLACEMENT DES VISITEURS, DISTRIBUTION DE FLYERS

INSCRIPTION : JUSQU'AU SAMEDI 29 MARS 2014

**+ D'INFOS/COMMENT S'INSCRIRE ? :**

CONSULTEZ LE SITE INTERNET DE LA VILLE DE MAULE,

**RUBRIQUE JEUNESSE / PASS CITOYEN**

OU ADRESSEZ UN MAIL À

**planetejeunes@maule.fr**

**TÉL.: 01 30 90 04 65**

# PLANÈTE JEUNES






**ACCUEIL DES JEUNES DE 11 à 14 ans**  
Sport, arts, jeux, sorties, soirées...

## INSCRIPTIONS VACANCES DE PRINTEMPS

Jusqu'au lundi 7 avril  
Programme disponible sur le site Internet, onglet  
VIE FAMILIALE, rubrique *accueils 11-18 ans*  
[www.maule.fr](http://www.maule.fr)

## QUI DE NEUF ?

-  Julien Charretier rejoint l'équipe d'animation le mercredi
-  Sur l'initiative des jeunes, un club théâtre s'est créé le mercredi
-  Désormais, en fonction des places disponibles, Planète Jeunes accueille les extra-muros... Renseignez-vous !



## LE SAVEZ-VOUS ?

Si vous rencontrez des difficultés financières, vous pouvez effectuer une demande d'aide auprès du CCAS pour financer les activités proposées par Planète Jeunes.

Renseignements auprès de Nadine Lefebvre :  
01.30.90.49.13

## BIENTÔT A PLANÈTE JEUNES

ATTENTION FERMETURE LE VENDREDI 4 ET LE SAMEDI 5 JUILLET

- ◆ **Mercredi 2 juillet :** Sortie vélo (Prévoir : vélo, sac à dos, vêtements pratiques, pompe à vélo, couvre-chef)

## ÉTÉ 2014 :

- ◆ Ouverture du lundi au vendredi de 8h30 à 18h30
- ◆ Sauf le 14 juillet et fermeture annuelle (Du 2 au 15 août)
- ◆ Mini séjour (12 places) : du 7 au 11 juillet  
Priorité accordée aux jeunes qui fréquentent Planète Jeunes toute l'année.  
(Programmes et inscriptions à partir du 15 mai)

Renseignements et réservation : [planetejeunes@maule.fr](mailto:planetejeunes@maule.fr) / 01.30.90.04.65



## GOLF



La réunion d'ouverture de saison a eu lieu le 1er mars en présence de la moitié des membres.

A cette occasion, les **adhésions** ont été renouvelées et les cartes de membres mises à jour. Chaque membre présent a reçu le programme des activités de l'année qui prévoit **11 manifestations principales dont la fête de l'AGM qui aura lieu les 19/20 et 21 septembre en Normandie à Omaha Beach.**

Pour ceux qui n'étaient pas présents, n'oubliez pas de **renouveler votre adhésion** afin d'obtenir la validation de votre carte de Membre qui est nécessaire pour bénéficier des tarifs préférentiels négociés par l'AGM. L'ensemble de ces avantages a été présenté et commenté par notre président Daniel Charbonnier.

Quand vous lirez ce « Maule Contact », **notre voyage**, 1 semaine du 29/03 au 05/04, à **Marrakech** sera sur le point de se terminer (43 participants) !

**Pour ce mois d'avril**, une compétition est programmée le **18/04 au golf de Seraincourt** et sera suivie d'un déjeuner. Conditions et inscriptions sur notre site ci-dessous.

**Informations et inscriptions sur notre site :**

[www.agmaule.com](http://www.agmaule.com)

**Pour tout renseignement :**

D.Charbonnier : 01.30.90.69.31

## US MAULE CYCLISME

**Nouvelles coordonnées du club :**

**Présidente :** Micheline POULAIN (01.30.90.74.02)

**Vice-président :** Pierre HEROIN (06.07.56.81.98)

**Ecole de vélo :**

Mathieu MOESSNER : [math.moessner@gmail.com](mailto:math.moessner@gmail.com)

**Entraînements :** Philippe LELOUP (06.87.55.21.90)

**Blog du club :** <http://usmc-maule.clubeo.com>

## LA BODEG'A - BMX FREESTYLE



**au Parc  
Bernard Fourmont  
à Maule**

Le Samedi 24 Mai  
à partir de 13h00

Organisé par l'association La Bodeg'A à Aulnay-sur-Mauldre  
Soutien de la Fédération Française de Cyclisme

**Initiation gratuite à partir de 10 ans**, proposant des techniques de figures au sol et sauts sur mini rampe. Journée encadrée par un brevet d'état. Restauration en vente sur place.

**Démonstration «BMX & SKATE» à 16h.**

Renseignements et inscriptions obligatoire sur :

[www.association-labodega.fr/BMX2014](http://www.association-labodega.fr/BMX2014). Téléphone Laurent

Leturger : 06.12.18.05.43. email : [contact@association-labodega.fr](mailto:contact@association-labodega.fr)

*Si tu n'as pas de vélo, nous t'en prêtons un !*

## AMICALE ANCIENS ÉLÈVES

Association amicale des élèves et anciens élèves de l'école publique de Maule convie tous ses adhérents et amis à son

**Traditionnel banquet** au Domaine du Verbois à Neauphle-le-Château **Dimanche 6 avril 2014**

Rendez-vous à 11h45 à la salle des fêtes de Maule.

Transport assuré par car. Retour à Maule vers 17h30.

Renseignements :

M Galopin au 01.30.90.81.94-Mme Durat au 01.30.90.76.07

**inscriptions à adresser avant le 1<sup>er</sup> avril 2014**

## INSTITUT DE BEAUTÉ



Ouverture de votre nouvel institut **Natureva** près de chez vous !

39 bis bd Paul Barré - MAULE

( **01.30.90.13.11**

- Epilations Cire Résine Tiède Naturelle
- Soins de beauté Corps & Visage Naturels
- Amincissement - Détente
- Hammam-RituelsSpa
- Modelages Relax
- LipoModelages-Maquillage
- Onglerie Gel-Soins des Mains et des Pieds
- Extensions de cils
- Pochettes Cadeaux
- Abonnement

Découvrez l'efficacité Beauté de nos soins Visage & Corps

**Votre Offre de Bienvenue :**

- 10% jusqu'au 26 avril 2014\*

\* non cumulable avec une autre promotion



## SOPHROLOGUE-RELAXOLOGUE

Martine LACOSTE,  
Sophrologue-Relaxologue,  
spécialisation maternité et enfance  
a rejoint l'équipe de Psy Maule,  
68 boulevard Paul Barré  
depuis le 1er février dernier.

La sophrologie permet d'anticiper plus positivement et gérer efficacement des situations personnelles difficiles.

( 06.76.43.38.12

Site web : [reikilibre-fr.com](http://reikilibre-fr.com)

## CABINET D'ORTHOPTIE

**Mouna Soufiane vous annonce  
la réouverture de son cabinet d'orthoptie au  
26 bis rue de Paris**

**78580 MAULE**

( **06.14.04.23.26**

# Tribune Libre

## Intervention du groupe « Mieux Vivre à Maule »

Lors du conseil municipal du 17 mars 2014

### **Adoption du budget primitif communal pour 2014.**

Le vote du budget primitif 2014 est l'occasion de se retourner sur les 6 ans qui viennent de s'écouler.

**Concernant les résultats budgétaires 2013**, ils sont présentés comme étant excellents. Rappelons que le budget 2013 a bénéficié d'un encaissement de recettes supplémentaires et inattendues de près de 480 000 €. Sans elles, le résultat budgétaire 2013 aurait été plus mitigé.

**Concernant les impôts locaux 2014**, vous mettez en avant le non recours à l'impôt « en cette période de surimposition nationale où la pression fiscale sur les ménages devient intolérable ». Et, pourtant, constatons qu'au cours de ce mandat vous avez contribué, à votre niveau, à cette surimposition.

**De 2008 à 2014**, les taxes locales ont augmenté de + **13,5 %**, avec une très importante augmentation de + **9,5 % en 2010** que vous oubliez soigneusement de rappeler.

Comparée à la faible évolution de l'inflation de + 8,2 % sur la même période, cela montre que **la pression fiscale communale a été forte et a contribué à diminuer le pouvoir d'achat** des Maulois.

Et n'oublions pas que si, cette année, les taxes communales n'augmentent pas, **la Communauté de communes Gally-Mauldre devrait prendre le relais en ayant recours à la taxe additionnelle.**

**Concernant l'endettement**, la situation s'est aggravée au cours du mandat.

Le niveau d'endettement est passé de 608 € par habitant en 2008 à **838 € par habitant en 2013**. Ramené en euros constants, cela représente une **augmentation de la dette de + 30 % en 5 ans**.

Enfin, **concernant la rénovation de l'école primaire René Coty**, nous déplorons que la situation financière de la commune oblige à retarder encore l'engagement des travaux de rénovation. Seuls 7 200 € seront consacrés cette année à une mission d'assistance à maîtrise d'ouvrage pour le montage des opérations.

**Nous considérons qu'au cours du mandat qui vient de s'écouler, ce dossier aurait dû être qualifié de prioritaire afin de dégager des disponibilités financières pour démarrer ce chantier. Il s'agit là d'un investissement pour nos enfants.**

### **Mise en place des nouveaux rythmes scolaires.**

Nous regrettons que l'examen de ce dossier ait pris une tournure politique avec le vote, lors du conseil municipal du 16 décembre 2013, d'un **moratoire d'application pour la rentrée 2014** car il s'agit de l'avenir de nos enfants.

Rappelons que cette évolution des rythmes scolaires est guidée par **le souci d'une meilleure prise en compte des besoins de nos enfants. Nous considérons que la réforme des rythmes scolaires à engager à Maule doit :**

- permettre à **tous les enfants** d'en bénéficier,
- **maintenir les horaires de classe actuels** (début à 9h et fin à 16h30) afin de ne pas modifier l'organisation des familles ainsi que celle des transports scolaires,
- viser à **mettre en place des activités de qualité** encadrées par du personnel compétent,
- **prendre en compte le rythme chrono-biologique** des enfants en réservant ces activités à la période de la journée où le pic de vigilance est diminué, c'est-à-dire, dans le prolongement de la pause méridienne. Celle-ci sera prolongée de 45 minutes pour les activités pédagogiques.

Ces considérations ont guidé **notre projet alternatif** au vôtre.

**Dans ces conditions, nous estimons que l'organisation des nouveaux rythmes scolaires que vous proposez ne répond pas à notre vision de l'application de la réforme. Nous vous proposons donc un projet alternatif.**

**Dès 2013, nous avons clairement affirmé notre volonté de mettre en place la réforme des rythmes scolaires. Aujourd'hui, nous confirmons cette volonté pour la mise en oeuvre de notre projet en septembre 2014.**

**Nous réaliserons des bilans de la réforme mise en place afin d'adapter les rythmes en fonction des enseignements recueillis. Cette réforme ne doit pas être figée afin de répondre au mieux aux besoins et à l'intérêt de nos enfants.**

*Robert SADOU, Nadine MORISSON, Alain PALADE, Marilyn RYBAK,  
Conseillers municipaux sortants "Mieux Vivre à Maule"*



# Tribune Libre

## Réponse du groupe « Liste Républicaine de Progrès »

### **Concernant l'adoption du budget primitif 2014 :**

En attendant l'habituelle présentation détaillée du budget primitif 2014 dans le prochain *Maule Contacts*, nous nous devons de répondre rapidement mais clairement aux commentaires du groupe *Mieux Vivre à Maule* (page 20).

**Concernant les résultats 2013 :** Les 480.000 € de recettes supplémentaires évoqués proviennent d'une part, d'une recette du Conseil général encaissée exceptionnellement deux fois en 2013, à la suite d'un rattrapage décidé par le Conseil général pour toutes les communes ; d'autre part de 140.000 € qui sont le fruit d'une décision que nous avons fait adopter en 2009, concernant les terrains nouvellement constructibles. En tout état de cause, notre résultat, même sans l'encaissement de ces 480 000 €, n'aurait pas été du tout mitigé comme le prétend le groupe *Mieux Vivre à Maule*, mais très correct, et même bon car supérieur à celui estimé pour 2013.

### **Concernant les impôts 2014 :**

- **Rappel** : Les impôts communaux payés par les ménages maulois sont de 3 % **inférieurs** à la moyenne de ceux des communes des Yvelines de 5.000 à 10.000 habitants,  
- **Correctif** : En six ans (2009-2014), les taux des impôts communaux ont été augmentés de 13,10 % (et non 13,50 %), l'inflation des ménages a été de 9,2 % et non de 8,2 % (source INSEE et loi de finances 2014),  
- **La vraie comparaison** : comparer hausse des taux des impôts et inflation ne doit pas se faire par rapport à l'inflation sur la « consommation des ménages » mais sur celle de la « consommation des communes » appelée « panier du maire » (par analogie au « panier de la ménagère »). Cette inflation du « panier du maire » a été de 13,3 % en 6 ans (2009-2014) en incluant une prévision de 2 % pour 2014 comme en 2013.  
**La comparaison à effectuer** se situe entre la hausse des taux communaux en 6 ans 13,1 % et l'inflation du « panier du maire » : 13,5 %. Pour toutes ces raisons, voilà pourquoi notre niveau d'imposition reste totalement raisonnable.

**Concernant l'endettement** : il a effectivement évolué de 30 % en 6 ans de manière à financer nos investissements de façon maîtrisée et volontaire (pic de cycles d'investissements en 2012 et 2013). Le niveau actuel de la dette reste inférieur à nos perspectives à moyen terme. Pour comprendre que ce niveau est tout à fait normal, en 2012 (derniers chiffres nationaux connus), il était à Maule de 32 % **inférieur** aux communes de 5.000 à 10.000 habitants (695 €/hab à Maule contre 1.029 €/hab en moyenne pour la strate). Enfin, notre dette est de 22 % **inférieure** en euros constants à ce qu'a connu Maule en 1997 (autre pic d'investissement à l'époque). Ajoutons que cette dette à long terme **diminuera dès 2014 de 9,5 %** car le pic d'investissement 2012-2013 précédemment cité est derrière nous. Pour toutes ces raisons, notre situation financière est saine et maîtrisée.

**Concernant la rénovation de l'Ecole Primaire René Coty** : cette réalisation est évidemment indispensable et également souhaitée par nous. Toutefois, son coût est estimé à 2,6 M€ HT à lui seul. Vous comprendrez aisément, que réaliser un investissement de cette importance dans ce mandat qui s'achève, aurait été purement et simplement suicidaire pour les finances de la commune, sachant que nous avons investi pour les écoles déjà plus de 3 M€ en 6 ans (le plus important étant la rénovation de l'école Charcot). Nous nous sommes donc préparés avec mesure, sagesse et prévoyance de façon à ce que cet investissement puisse être le principal de notre prochain mandat, sans déstabiliser les finances communales (dettes et impôts).

### **Concernant les nouveaux rythmes scolaires**

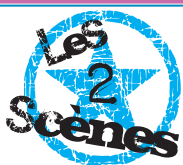
Notre moratoire de décembre est simplement venu s'insérer dans une démarche de concertation engagée depuis plus d'un an avec les parents et les enseignants. Son objectif avait essentiellement pour but de sensibiliser l'Etat sur la nécessité d'accompagner financièrement les communes. La présentation du moratoire au conseil municipal était accompagnée d'une déclaration précisant que nous continuions à travailler afin d'être prêt à la rentrée 2014.

Nous partageons les mêmes préoccupations concernant le bien-être de nos enfants, c'est pourquoi très tôt nous avons engagé une large concertation avec les associations de parents d'élèves, les enseignants et lancé un sondage auprès des parents, la proposition de *Mieux Vivre à Maule* a été unanimement rejetée. En revanche la nôtre a été validée en comité scolaire, par les associations de parents d'élèves et les enseignants, parallèlement elle avait reçu un avis favorable de l'Inspection de l'Education Nationale.

Comme nous l'avons évoqué à plusieurs reprises lors de nos différentes réunions, rien n'est figé, un comité de pilotage et de suivi sera mis en place pour juger et ajuster si nécessaire notre dispositif.

*Les élus sortants de la « Liste Républicaine de Progrès »*

## CINÉMA LES 2 SCÈNES - MAULE



cinema@maule.fr

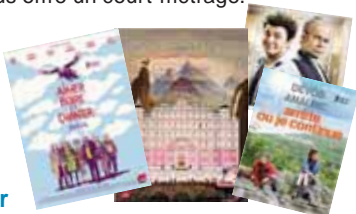
**Nouveauté de printemps au cinéma de Maule :**  
**Le retour du court-métrage !**

Lorsqu'on a à cœur de présenter le cinéma dans toute sa diversité cela passe par les différents genres cinématographiques, les différentes cultures mais également par la diversité des formats proposés. En ce mois d'avril, le cinéma **Les 2 Scènes** réintègre le court-métrage, trop souvent ignoré, pas assez vu dans les conditions de la salle de cinéma. Pour soutenir la création, s'inscrire résolument dans le mouvement **Art & Essai** et distinguer la salle, certaines séances proposeront la projection d'un film court en première partie de programme. Histoire de renouer avec les pratiques d'antan du « spectacle cinématographique », histoire de vous offrir un film en plus, histoire de voir.

Ce mois-ci, en avant séance des films « **Fiston** », « **The grand Budapest Hotel** », « **Aimer, boire et chanter** », et « **Arrête ou je continue** », votre cinéma vous offre un court-métrage.

Consultez le programme !

**Cinéma intercommunal**  
**Les 2 Scènes**  
**Place Henri Dunant**  
**78580 Maule**  
**Tél : 01.34.75.08.98**  
**Email : cinema@maule.fr**



## ANDELU

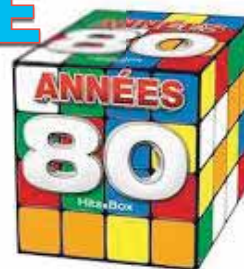
**SAMEDI 5 AVRIL 2014**  
 de 20h à 2h  
 à la salle des Fêtes  
 d'ANDELU

# SOIRÉE



Menu

Apéritif offert par  
 l'ALFA  
 Chili con Carne  
 Salade / Fromage  
 Dessert / Café



Association Loisirs et Fêtes d'Andelu

Réservation (accompagnée du règlement) à déposer au 26, Grande Rue  
 ou au ☎ 06.19.60.99.42 avant le 1<sup>er</sup> avril

NOM : \_\_\_\_\_

Adulte (à partir de 18 ans) : 25 € x \_\_\_\_\_ = \_\_\_\_\_ €

De 11 à 17 ans : 15 € x \_\_\_\_\_ = \_\_\_\_\_ €

Enfants (jusqu'à 10 ans) : 10 € x \_\_\_\_\_ = \_\_\_\_\_ €



## FEUCHEROLLES

## A RETENIR !!!!



# AGENDA DES MANIFESTATIONS MAULE

## AVRIL

mer. 2, sam. 5 et dim. 6

**Exposition PHOTOS VIDEOS**

*Salle du Prieuré 10h à 12h - 14h30 à 18h*

mercredi 2

**Salon des Jobs**

*Salle des Fêtes de 14h à 18h*

samedi 5

**Concert JOCCUBATA**

*Salle des Fêtes à 20h30*

samedi 5

**A la découverte des ruelles et du quartier St-Vincent**  
*proposé par l'ACIME à 15h*

samedi 12

**Rock'n' Beer par l'ABAM**

*Salle des Fêtes à 20H*

## MAI

samedi 10

**Concert par la chorale du Val de Mauldre**

*Eglise Saint-Nicolas à 20h45*

samedi 17

**La Nuit des Musées «La classe, l'oeuvre !»**

*Musée Victor Aubert - de 19h à minuit*

16,17,18, 23 et 24

**Théâtre avec Les Mascarilles**

*Salle des Fêtes à 21h (sauf le 18 à 16h)*

samedi 31

**Concert Mélodies romantiques**

*Eglise Saint-Nicolas à 21h*



**SIMONA JOVIC &** Musiques Tziganes

# JOCCURBATA EN CONCERT

**SAMEDI 5 AVRIL 20H30**

**SALLE DES FÊTES 78580 MAULE**

Billetterie sur place dès 20h

tarifs : adulte 10 € enfant (-12ans) 7 €

Renseignement Mairie

Maule : 01.30.90.49.12



Ville de  
**Maule**