



Ville de
Maule

Maule

CONTACTS

La Mairie

Ouverture :

Lundi, mardi, mercredi, jeudi, vendredi
de 9h à 12h et de 14h à 17h

SAMEDI de 9h à 12h30

☎ 01 30 90 49 00

Fax. 01 30 90 96 48

www.maule.fr

contact.mairie@maule.fr



Les services de la Mairie

Urbanisme ☎ 01 30 90 49 09
Scolaire ☎ 01 30 90 49 11
Guichet Unique ☎ 01 30 90 49 03
Communication ☎ 01 30 90 49.12
☎ 01 30 90 49.17

Services Techniques

☎ 01 30 90 49 06

☎ 01 30 90 41 64

C.C.A.S.

(Centre Communal d'Action Sociale)

Ouverture :

Lundi, mardi, mercredi, jeudi, vendredi
de 9h à 12h.

Sur rendez-vous le mardi de 14h à 17h.

Permanence téléphonique
les après-midi. ☎ 01 30 90 49 13

Fax : 01 30 90 78.02

ccas.maule@wanadoo.fr

PERMANENCE P.M.I.

Aurélié COPPOLA,
puéricultrice de la PMI,
vous reçoit le lundi matin de 9h à 12h
au Centre Pierre PECKER
1, Allée de Carnoustie
☎ 01.34.92.87.20

Crèche Familiale

☎ 01 30 90 49 16

creche.maule@wanadoo.fr

Accueil et renseignements
au Centre à vocation sociale,
tous les jours de 9h à 12h
et de 14h à 17h.

Permanences

Le Maire reçoit sur rendez-vous.

Secrétariat du Maire :

☎ 01.30.90.41.63

Adjoints de permanence

(sur rendez-vous) : 8h30 à 12h30

Samedi 3 mai 2014

Samedi 17 mai 2014

Samedi 24 mai 2014

M. SENNEUR

Mme BIGAY

Mme QUINET

Sommaire

Infos municipales

Informations p 4 & 12

Vie Sociale p 13

Emploi et mission locale p 14

Environnement p 15

Culture

Musée Victor Aubert p 16

Bibliothèque Municipale p 16

Reportages p 17 & 18

Rétrospective p19

Sortir à MAULE p 20

Sport p 25

Enfance et Jeunesse

Centre de Loisirs p 21

Point Information Jeunesse p 21

Pass Citoyen p 23

Planète Jeunes p 24

Infos générales p 25

Communauté de communes p 26

Fermeture de la mairie :

samedi 10 mai 2014

samedi 31 mai 2014

Maule Contacts (1 €)

Directeur de publication :
Laurent RICHARD - Maire

Rédaction :

Commission Communication
sous la vice-présidence
d'Alexandre MARTIN

Conception

et réalisation maquette :
Nathalie LE COQ

Impression :

Imprimerie Jasson Taboureau
Z.I. du Petit Parc
78920 ECQUEVILLY
(2 800 exemplaires)
Dépôt légal - Octobre 2013

Distributeur :

C.A.T. de la Mauldre

☎ 01.30.90.97.41

ÉTAT CIVIL

NAISSANCE

Jérémie KIPRA,
le 10 mars 2014

Bastian DURAND,
le 28 mars 2014

Anis MOUIMEN,
le 23 mars 2014

Le Conseil municipal adresse
ses félicitations aux heureux parents.

Consultez
notre site internet
et abonnez-vous
à la newsletter !
www.maule.fr



A la lecture de ce bulletin municipal, merci de
faire savoir au service communication toute
erreur éventuelle.

Prochainement, votre journal municipal va évoluer !

Le magazine «Maule Contacts» continuera à vous informer des événements et des initiatives locales.

Vous allez découvrir dans les tous prochains mois, votre nouveau journal municipal, un véritable média de proximité, qui s'inscrira dans le cadre d'un service de qualité, avec une nouvelle maquette dynamique.

Il ne s'agira pas de modifier l'existant car il est important pour le lecteur de retrouver ses rubriques habituelles mais plutôt d'y ajouter une nouvelle organisation qui permettra à chacun de mieux connaître sa ville et ses habitants.

Maule se distingue par son dynamisme, par la diversité de sa population et par l'énergie de son tissu associatif. Cette revue municipale continuera de mettre à l'honneur toutes celles et ceux qui contribuent à la richesse de notre ville.

Des dossiers plus approfondis vous informeront, avec une plus grande visibilité, sur des projets, sur la politique que nous allons mener pour vous.

Au-delà de la vie locale, nous vous renseignerons sur ce qui évolue dans notre entourage (intercommunalité, vie pratique...).

Ce journal sera, si vous le souhaitez, un véritable outil d'expression publique et populaire.

À l'heure du numérique et du multimédia, le « Maule Contacts » continuera à être en téléchargement sur le site Internet de la ville. Il vous est également possible de vous inscrire à notre newsletter, outil vous permettant de recevoir régulièrement des informations sur votre ville (le programme cinéma du mois, les principales manifestations). Le tout sur www.maule.fr !

En matière de développement durable, notre magazine sera toujours imprimé sur du papier écologique labellisé.

Maule Contacts est votre journal ! Vos remarques comme vos suggestions, sont les bienvenues, elles pourront nous aider à le faire évoluer pour qu'il puisse répondre au mieux à vos attentes. N'hésitez pas à nous les faire connaître oralement, par courrier ou via le site Internet de la Ville.

Bonne lecture !

Alexandre MARTIN
*Conseiller municipal
Délégué à la communication*



DÉCLARATION DE REVENUS 2014

DÉCLARATIONS DE REVENUS 2014

HORAIRES D'OUVERTURE DE VOTRE CENTRE
DES FINANCES PUBLIQUES
POUR LES DEMANDES DE RENSEIGNEMENTS
RELATIFS
A LA DECLARATION DE REVENUS

Ouverture du 7 avril au 20 mai :
8h30 à 12h00 et de 13h30 à 16h00

Centre des Finances publiques des Mureaux
44 rue des Pierrelayes

FERMETURE LE MERCREDI APRES-MIDI

DATE LIMITE DE DECLARATION EN LIGNE
10 JUNI 2014
www.impots.gouv.fr

DATE LIMITE DE DECLARATION PAPIER
20 MAI 2014



Informations

LE CONSEIL MUNICIPAL 2014-2020



Laurent RICHARD
Maire
Président de Gally Mauldre
Conseiller général des Yvelines

Les adjoints au Maire



Sidonie KARM
1^{er} adjoint au Maire
Culture, fêtes
et cérémonies



Alain SENNEUR
Adjoint au Maire
Scolaire, périscolaire,
jeunesse



Hervé CAMARD
Adjoint au Maire
Urbanisme



Hanane AHSSISSI
Adjoint au Maire
Vie associative
Citoyenneté



JC SEGUIER
Adjoint au Maire
Environnement,
Santé, Handicap



Sylvie BIGAY
Adjoint au Maire
Affaires sociales
et Emploi



Philippe CHOLET
Adjoint au Maire
Travaux, sécurité des
bâtiments publics



Caroline QUINET
Adjoint au Maire
Commerce, artisanat,
Relations avec les
entreprises

Les conseillers municipaux délégués



Alexandre MARTIN
Délégué à la
Communication



Pascal BENOIT
Délégué au
Sport



Thomas LECOT
Délégué aux
Personnes âgées



Odette COSYNS
Déléguée au
Patrimoine

Informations

LE CONSEIL MUNICIPAL 2014-2020

Les conseillers municipaux



Armelle MANTRAND



Sophie TENOT



Claude MANTRAND



Michèle DUBOIS



Olivier LEPRETRE



Véronique
DESSERRE



Gabriel LE NAOUR



Christine GIBERT



Bernard VILLIER



Sylvaine POMONTI



Chantal JANCEK



Serge REDON



Hélène HUARD

Les conseillers municipaux de la liste « Mieux Vivre à Maule »



Sylvain MAYER



Chérifa DUPON



Alain PALADE

Résultats 2013 & Budget 2014

Le budget primitif 2014 a été adopté le 17 mars dernier à l'unanimité moins 5 abstentions.
Zoom sur ce moment essentiel de la vie de la commune et sur la situation financière de Maule.

➤ De très bons résultats 2013 malgré la crise et le désengagement de l'Etat

Chaque année, le vote du budget est précédé de l'adoption des comptes de l'année précédente. Pour 2013, la chute de plusieurs recettes, ainsi que notre décision de ne pas augmenter le taux des impôts locaux, nous avait fait craindre une diminution des niveaux d'épargne communale. Il n'en a rien été : grâce à l'encaissement de deux recettes exceptionnelles, (l'une attendue, l'autre pas), pour un montant total de 480 000 €, les résultats d'exécution budgétaire de 2013 sont excellents, et largement supérieurs à ceux des années précédentes :

	2009	2010	2011	2012	2013
1/ Dépenses de gestion	4 746	4 865	5 322	5 780	5 360
2/ Recettes courantes	5 511	6 155	6 740	6 967	6 995
3/ Epargne de gestion (2-1)	765	1 290	1 418	1 187	1 635

Montants en milliers d'euros, tirés des comptes administratifs 2009 à 2013

L'épargne de gestion augmente de 38% en 2013

Sans ces deux recettes exceptionnelles, nos résultats de 2013 auraient été sensiblement identiques à ceux de 2012, c'est-à-dire tout à fait corrects et même bons, car ils auraient été meilleurs que ceux initialement prévus pour 2013 au budget primitif voté en mars 2013.

Ces excellents résultats sont particulièrement satisfaisants lorsque l'on connaît toutes les baisses de recettes extérieures que subit la commune, en raison du désengagement de l'État et de la crise économique. Dans le même temps, les dépenses réelles de fonctionnement ont été contenues puisqu'elles n'ont augmenté que de 2,3%.

Les excellents résultats de 2013 ne doivent pas masquer les difficultés auxquelles sera confronté Maule dans les années qui viennent : le désengagement massif de l'État, encore confirmé très récemment par le nouveau premier ministre, entraîne pour Maule la chute de recettes importantes, ainsi que de nouveaux prélèvements qui nous sont imposés, et auxquels il nous faudra faire face, en nous interdisant tout excès fiscal pour compenser ces pertes de ressources.

➤ Les principaux investissements réalisés en 2013

Les réalisations du programme d'équipement 2013 s'élèvent à 3 550 000 € (environ 2 960 000 € HT) dont 3 351 000 € de paiements et 199 000 € de restes à réaliser qui sont payés en 2014. Le taux de réalisation s'élève à 96% (93% l'an dernier).

NB : les restes à réaliser sont des dépenses engagées au 31 décembre, mais non totalement achevées ni payées.

Les principales réalisations de l'année 2013 sont :

- école de musique
- aménagement place de la Renaissance / chaussée Saint-Vincent
- réfection de voirie boulevard des Fossés
- enfouissement de réseaux rue du Chemin Neuf
- aménagement et mise en accessibilité du parvis de la mairie
- travaux de mise en sécurité RD45
- aménagement des entrées de ville
- aménagement de la cour de la maternelle Charcot
- remplacement de portes primaire Charcot
- réfection de la toiture du musée
- gravillonnages : rue Pasteur, de la ferme, avenues des allouettes, Saint-André et des roses
- réfection de la sente au loup partie haute
- éclairage public Grande Rue, avenue Jean Jaurès et avenue Pasteur
- achat d'une autolaveuse salle des fêtes
- remplacement d'un serveur informatique

Résultats 2013 & Budget 2014

➤ 2014 : pas de hausse du taux des impôts et baisse de la dette

Fiscalité : pas de hausse des taux communaux des taxes d'habitation et foncière

Plusieurs éléments financiers auraient pourtant justifié une telle hausse :

- Plusieurs de nos principales recettes provenant de l'État, de la CAF, du Conseil général stagnent, voire diminuent fortement, notamment la dotation générale de fonctionnement de l'Etat.
- Le FPIC, Fonds de Péréquation Intercommunal et Communal, est un nouveau prélèvement qui s'impose à nous et qui augmentera très fortement en 2014 et plus encore en 2015.
- Même contenues, nos dépenses de fonctionnement continuent d'augmenter mécaniquement, sous l'effet de l'inflation des communes, plus forte que l'inflation des ménages (car dépendant des salaires ou de l'énergie, qui augmentent plus vite que le panier des ménages).
- Nous devons budgéter la réforme des rythmes scolaires de septembre à décembre 2014 ; le coût de cette mesure, imposée par l'État mais financée principalement par les communes, est limité pour le moment, mais sera très important à partir de 2015.
- La TVA, qui n'est pas récupérée en fonctionnement, passe de 19,6% à 20%.
- Les valeurs locatives servant de base aux impôts locaux ne sont revalorisées par l'État que de 0,9% contre 1,8% l'an dernier.

Pour autant, nous avons décidé de ne pas revaloriser, ceci pour la 2^{ème} année consécutive, le taux des impôts locaux en cette période de surimposition nationale où la pression fiscale de tous ordres exercée par l'État sur les ménages devient intolérable.

Pour la 2^{ème} année consécutive, et pour la 3^{ème} année en 6 ans de mandat, le taux communal des impôts locaux n'a pas été augmenté.

Ainsi, les produits d'imposition des ménages pratiqués à Maule se maintiennent légèrement en dessous de la moyenne des 29 communes yvelinoises de 5.000 à 10.000 habitants, comme l'indique le tableau ci-dessous basé sur les chiffres 2012 (la comparaison 2013 et 2014 n'étant pas encore disponible) :

	TOTAL impôts locaux payés hors Ordures Ménagères	Ordures Ménagères	TOTAL impôts locaux payés avec Ordures Ménagères
Produit moyen Strate / hab. 2011	601	101	702
Produit moyen Strate / hab. 2012	622	107	729
Produit moyen / hab. Maule 2011	579	102	681
Produit moyen / hab. Maule 2012	603	103	706

La 2^{ème} colonne ci-dessus inclut le produit de la taxe d'habitation et des taxes foncières payées par les Maulois au titre de la commune et de l'intercommunalité. La 4^{ème} colonne inclut également la taxe d'enlèvement des ordures ménagères.

➤ Excédent de recettes en investissement

La ville de Maule bénéficiera en 2014 de recettes exceptionnelles de 874 000 € liées au Domaine Saint-Jacques construit par la société Nexity (vente de terrain 683 000 €, participation de Nexity de 191 000 € en 2014 (et autant en 2015) aux travaux de voirie hors du Domaine, à savoir le boulevard Saint-Jacques et la Côte du Cimetière.

Nous avons décidé que cette recette de 874 000 € n'entrerait pas dans l'équilibre global du budget, ce qui signifie qu'aucune dépense d'investissement prématurée n'a été inscrite en face. Les arbitrages budgétaires ont été effectués de manière à équilibrer le budget avant d'intégrer cette recette.

Résultats 2013 & Budget 2014

Exceptionnellement, la section d'investissement du budget primitif 2014 n'a donc pas été votée en équilibre comme cela se pratique souvent, mais en « suréquilibre », c'est-à-dire en excédent, comme l'autorise l'article L1612-7 du Code Général des Collectivités Territoriales. Ce choix est délibérément fait par volonté de sincérité budgétaire.

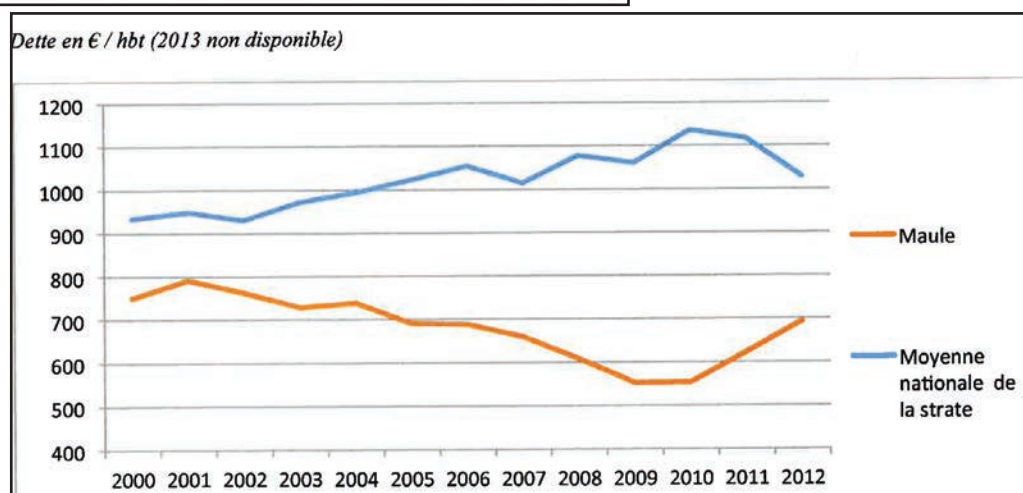
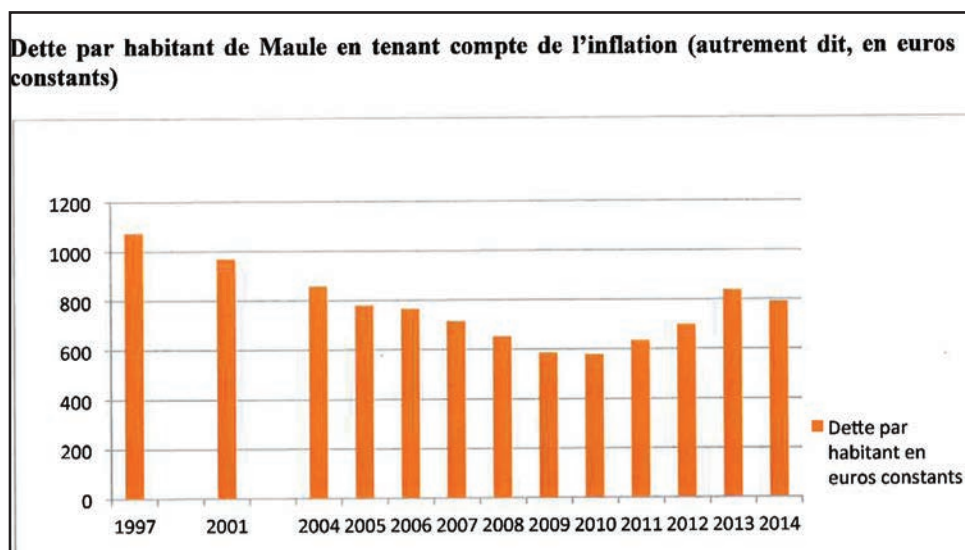
Au global, le Domaine Saint-Jacques rapportera financièrement à la commune une recette nette de 360 000 € (car en 2015 et 2016, la commune devra elle aussi financer une partie des travaux de voirie hors du domaine). Cette somme de 360 000 € sera épargnée pour contribuer au financement des travaux de rénovation du groupe scolaire René Coty.

➤ Conformément à ses engagements, la commune se désendette dès 2014

Maule a connu, depuis quelques années et notamment en 2013, une reprise de l'endettement, qui coïncidait avec la concentration sur deux ans de la réalisation et l'achèvement du contrat de subventionnement Départemental et Régional.

Cette reprise de l'endettement intervient après un cycle de désendettement de 6 ans (2002 – 2008), période de ralentissement important des investissements communaux. Cette période a permis à la commune de reconstituer une capacité d'endettement, utilisée pour financer le programme d'investissement actuel de 2009 à 2013.

Il a été clairement montré que l'endettement de ces dernières années reste parfaitement raisonnable et contrôlé, et que Maule avait déjà connu un endettement supérieur, a fortiori si on raisonne en euros constants (endettement 2013 inférieur de 22% à l'endettement 1997).



Source : les comptes individuels des collectivités, Collectivites-locales.gouv.fr

Résultats 2013 & Budget 2014

Nous avons également expliqué que 2014 constituerait une rupture : c'est le cas puisque aucun emprunt long terme n'a été inscrit au budget primitif 2014.

Seul un emprunt court terme dit « FCTVA » souscrit le temps d'encaisser la TVA afférente aux investissements de l'année précédente, d'un montant de 416 000 €, a été inscrit.

L'endettement à long terme de Maule diminuera de 9,5% en 2014.

La dette comptable par habitant devrait atteindre 793 € par habitant à Maule fin 2014 ; par comparaison, ce chiffre s'élève à 1 029 € par habitant (30% supérieur) pour la moyenne nationale des villes de la strate de 5 000 et 10 000 habitants (données 2012, dernier chiffre de comparaison disponible).

➤ Les investissements du budget 2014

Le programme complet d'investissements du budget 2014 s'élève à 1 920 000 € HT, auxquels s'ajoute un faible montant de restes à réaliser de 2013 sur 2014, de 166 400 € HT, soit **un total de 2 086 400 € HT environ.**

A noter que les subventions relatives à ces investissements s'élèvent, quant à elles, à 426 000 € auxquelles s'ajoutent 882 000 € de subventions restant à encaisser après l'achèvement du programme de travaux de 2013 ; 83% de ces subventions ont été encaissés entre le 1^{er} janvier et le 30 avril 2014).

Les principaux investissements retenus au budget primitif 2014 sont :

- restauration de la façade ouest de la tour de l'église (subventionné à 80% par la DRAC et le Conseil général des Yvelines)	236 000 € HT
- aménagement de voirie et arrêt de bus scolaire boulevard des Fossés face au groupe scolaire Charcot (subventionné à 30% par le programme triennal de voirie)	100 000 € HT
- réfection rue du Chemin Neuf (subventionné à 30% par le programme triennal de voirie)	170 000 € HT
- enfouissement de réseaux impasse Albert Camus	70 000 € HT
- gravillonnages sur diverses voies de la Cauchoiserie	100 000 € HT
- aménagement d'un bassin de rétention route d'Andelu	100 000 € HT
- 2 ^{ème} tranche de vidéoprotection (entrées de ville)	40 000 € HT
- mise en accessibilité d'Etablissements Recevant du Public (ERP) (subventionné partiellement par le Dotation d'Equipement des Territoires Ruraux)	53 000 € HT
- rénovation de la grande salle de jeux maternelle Charcot	49 500 € HT
- remplacement de la chaudière de l'église (panne totale depuis nov 2013)	70 000 € HT
- première mission d'assistance à maîtrise d'ouvrage pour le groupe scolaire Coty	6 000 € HT

➤ La rénovation du groupe scolaire Coty : l'investissement prioritaire 2014-2020

Nous l'avons déjà écrit et le réaffirmons dans ce dossier : la rénovation complète du groupe scolaire Coty est d'une part indispensable et d'autre part ne doit pas compromettre les finances communales. Ce sera l'investissement principal du mandat 2014 – 2020.

Comme indiqué dans le Maule Contacts du mois dernier (N°330 - page 21), le coût de cette rénovation est estimé à environ 2,6 M€ HT à lui seul.

Nous avons investi pour les écoles déjà plus de 3 M€ au total en 6 ans (le plus important étant la rénovation de l'école Charcot). Nous nous sommes donc préparés de façon à ce que cet investissement nouveau puisse être le principal de notre prochain mandat, sans déstabiliser les finances communales (dettes et impôts).

Résultats 2013 & Budget 2014

En 2014, une étude approfondie permettra de programmer le phasage et l'organisation des travaux. Mais notre plus gros travail consistera cette année à monter les dossiers de subventions auprès de nos partenaires institutionnels que sont le Département, la Région... Ceci passera probablement par la signature d'un contrat départemental et d'un contrat régional, dont la conclusion requiert un à deux ans, et qui ne pouvaient pas être conclus plus tôt car les précédents s'achèvent tout juste.

➤ Aménagement et urbanisme

En matière d'aménagement, les démarches en vue de la création des lotissements privés Terrasses d'Agnou et Domaine Saint Jacques vont se poursuivre.

De même, Maule a été retenue par l'Agence Régionale de Santé et le Conseil général des Yvelines pour accueillir un EHPAD de 95 lits (Etablissement d'Hébergement pour Personnes Agées Dépendantes) transféré de Montfort l'Amaury. La Fondation Caisses d'Epargnes pour la Solidarité, gestionnaire de l'établissement, a également validé le site de Maule. Les démarches se poursuivront cette année pour finaliser cette opération.

Par ailleurs, la modification du PLU adoptée à l'unanimité par le Conseil municipal le 17 mars 2014, permettra la réalisation d'un projet privé d'implantation d'une « Résidence Services » rue d'Agnou. Enfin, outre la réalisation d'un premier bassin de rétention inscrite au budget 2014 pour 100 000 €, des études se poursuivront cette année en vue de la réalisation rapide d'un second bassin de rétention des eaux de pluie sur le lieu-dit « Montpantin » également route d'Andelu.

➤ Des contraintes financières toujours plus fortes sur le budget communal

Comme il a été dit plus haut, les excellents résultats financiers de la commune ne doivent pas masquer les difficultés auxquelles nous serons confrontés dans les années à venir :

- le désengagement de l'Etat se poursuit et même s'accroît : la principale dotation reçue de l'Etat, la DGF, a diminué de 4% en 2013 et de 7,5% en 2014, ce qui concrètement représente une perte de 59 000 € en un an, soit à peu près 1,5% de hausse d'impôt qu'il nous aurait fallu voter pour compenser, ce que bien évidemment nous nous refusons. Avec les récentes déclarations du nouveau premier ministre, ce désengagement se poursuivra, à n'en pas douter, dans les années qui viennent.

- le FPIC, Fonds de Péréquation Intercommunal et Communal, a été créé en 2012 et ponctionne Maule de manière exponentielle (38 000 € en 2012, 68 000 € en 2013 ; on s'attend à 135 000 € en 2014 et davantage encore en 2015). Ce fonds, dit de « péréquation horizontale », est censé prélever les communes dites « riches » et redistribuer aux « pauvres », évitant ainsi à l'État de le faire. Maule est ainsi qualifiée de « riche », alors que son potentiel fiscal (la richesse de ses bases) est inférieur de 53% à la moyenne yvelinoise des communes de la même strate !

- à ces contraintes s'en ajoute une nouvelle, la réforme des rythmes scolaires.

La position de Maule a été plusieurs fois expliquée en Conseil municipal et dans le Maule Contacts. Nous ne remettons pas en cause cette réforme quant à ses effets sur le bien-être de l'enfant, ce n'est pas notre rôle. Nous déplorons simplement et clairement que cette mesure, imposée par l'État, soit financée dans sa très grande partie par les communes. En effet, l'aide de l'État n'est accordée que la première année et malgré l'aide de la CAF, on sera loin de couvrir le coût réel global. De plus, cette réforme est injuste et inéquitable car les communes « riches » pourront proposer de meilleures activités. C'est pourquoi nous avons demandé en Conseil municipal un moratoire pour sa mise en œuvre.

Résultats 2013 & Budget 2014

Parallèlement, nous nous préparons bien évidemment à mettre en place la réforme dès septembre 2014. C'est pourquoi une large concertation a eu lieu et a abouti à une délibération le 17 mars 2014 proposant les modalités d'organisation à compter de septembre prochain. Des activités de qualité seront bien évidemment proposées à tous nos enfants.

➤ Du côté de notre Communauté de communes



La Communauté de communes Gally Mauldre a été créée au 1^{er} janvier 2013 avec 10 autres communes rurales (Andelu, Bazemont, Chavenay, Crespières, Davron, Feucherolles, Herbeville, Mareil-sur-Mauldre, Montainville et Saint-Nom-la-Bretèche).

Notre périmètre rural, de taille humaine, représente incontestablement un succès. Il nous permet d'échapper aux règles contraignantes de densité urbaine de Paris Métropole grâce à notre classement en zone rurale.

En revanche, la Communauté de communes Gally Mauldre qui n'a pas encore voté son budget 2014 à l'heure où nous écrivons ces lignes (vote le 30 avril 2014), sera dans l'obligation de lever une fiscalité additionnelle sur les ménages à cause de décisions de l'État très pénalisantes contre laquelle elle ne peut rien :

- non affectation de la part départementale de taxe d'habitation
- dotation d'intercommunalité en baisse
- fonds de Péréquation Intercommunal et Communal (FPIC = prélèvement) en forte hausse
- harmonisation imposée aboutissant à une baisse des ressources fiscales de Cotisation Foncière des Entreprises minimum.

Cette fiscalité additionnelle, devenue inévitable de par la loi de finances, restera toutefois très modérée, et inférieure à 0,4 % de la taxe d'habitation et de la taxe foncière confondues. Elle sera votée le 30 avril 2014.

➤ 2013-2014 : nos engagements largement respectés

Malgré la crise et le désengagement de l'État qui se sont encore intensifiés cette année :

- le taux communal des impôts locaux n'augmentera pas.
- le produit des impôts des ménages reste inférieur à la moyenne yvelinoise des villes de 5 000 à 10 000 habitants.

- notre endettement à long terme, par ailleurs totalement compatible avec nos capacités financières, diminue de 9,5% dès 2014.
- notre épargne a augmenté de 38% en 2013.
- nous avons totalement réalisé notre programme d'investissement pour améliorer le bien être de tous les Maulois et avons maintenu, voire amélioré, les services à la population communale et intercommunale.

Merci à toute l'équipe municipale, élus et personnel communal, d'avoir contribué chacun selon ses possibilités, à ces résultats que nous sommes heureux d'apporter à tous les Maulois.

Bien à vous,
Laurent RICHARD

Maire
Président de Gally Mauldre
Conseiller Général des Yvelines

Pour plus d'informations à propos du budget 2014, consultez sur notre site internet le compte-rendu exhaustif du conseil municipal du 17 mars 2014 - www.maule.fr



Informations

CÉRÉMONIE DU 8 MAI 2014

UNION NATIONALE DES COMBATTANTS



18, rue Vézelay 75008 PARIS - Reconnue d'utilité publique

Section de MAULE
Siège social : Mairie de MAULE

En commémoration du jour anniversaire de la victoire des armées françaises et alliées sur l'Allemagne nazie, vous êtes invités à prendre part aux services et aux défilés du 8 mai 2014.

11h15 : rassemblement Place de la Mairie
11h25 : défilé et cérémonie au Monument aux Morts

Cette commémoration revêt un caractère particulier avec le 70^e anniversaire du débarquement, sur les plages de Normandie, de la plus grande armada militaire des alliés. Elle permettra aux pays d'Europe occupés, aux peuples opprimés, de retrouver la liberté. Pour marquer cet événement, des véhicules militaires et des hommes en tenue militaire d'époque participeront à notre cérémonie.

Venez nombreux à notre cérémonie du souvenir.
Le Comité.

UNION NATIONALE DES COMBATTANTS

L'UNC assure une permanence à
l'ancienne mairie (1^{er} étage)
le 2^{ème} samedi de chaque mois de 10h à 12h.

MESSES ET CÉLÉBRATIONS

MAI	Samedi, 18h30	Dimanche, 9h30	Dimanche, 11h15
3 et 4	18h00 Feucherolles (3)	Thiverval	Maule *
10 et 11	Bazemont	Herbeville	Crespières *
17 et 18	Aulnay / Mauldre Thiverval-Grignon	Davron Thiverval-Grignon	Beynes *
24 et 25	Mareil / Mauldre	Bazemont 9h à Maule : CP 9h à Maule : CP Thiverval-Grignon	À Poissy à 15h (1)
29 ASCENSION	10h30 Les Alluets le Roi / à 17h00 à Poissy (4)		



INSCRIPTION À L'ÉCOLE MATERNELLE

N'OUBLIEZ PAS !!!!! IMPORTANT !!!!!!!

Vous pouvez dès à présent inscrire votre enfant né en 2011 à l'école maternelle Charcot.

Vous devrez :

- Vous présenter à la mairie muni de votre livret de famille, du carnet de santé de l'enfant et d'un justificatif de domicile.

Il vous sera alors remis un certificat d'inscription sur la liste scolaire ainsi qu'un dossier pour l'inscription à l'école maternelle.

- Retourner le dossier complet à l'école maternelle, si possible, avant le 9 mai 2014 (possibilité de le déposer directement dans la boîte aux lettres de l'école)

En l'absence d'un document du dossier, il ne sera procédé qu'à **une inscription provisoire** de votre enfant.

La directrice de l'école propose une réunion d'information le **samedi 7 juin 2014**, à l'école :

- 10h00 à 11h00 : pour des informations générales et pour répondre à vos questions (sans la présence des enfants)

- 11h00 : visite de l'école avec les enfants (possibilité de ne venir qu'à ce moment là).

Ecole maternelle Charcot
Mme Quesnel (directrice)
Boulevard des Fossés - 78580 Maule
☎ 01 34 75 88 67 (répondeur)
email : 0781825k@ac-versailles.fr



Vie Sociale

LES ÂÎNÉS

Repas et après-midi récréatifs pour les aînés, les jeudis 15 et 22 mai 2014 de 12h à 17h30.

BELOTE

Lundi 12 mai 2014 de 14h à 17h à la salle des fêtes. Entrée 2€ (donnant droit à une consommation)

P.M.I - MAULE

A partir du mois de janvier 2014, la P.M.I de Maule ouvre à nouveau une consultation médicale une fois par mois le mercredi matin de 9h à midi sur rendez vous uniquement.

Consultation PMI mercredi 28 mai

Pour prendre rendez-vous, contacter le secrétariat du service d'action sociale au 01.34.92.87.20.

Mme le Docteur MADEC et Madame COPPOLA la puéricultrice vous recevront à la Maison Pierre PECKER au 1 allée de Carnoustie.

A NOTER : la permanence de la puéricultrice reste maintenue chaque semaine le lundi matin de 9h à midi sans rendez-vous.

ENQUÊTE INSEE

L'Institut National de la Statistique et des Études Économiques (INSEE) réalise régulièrement des enquêtes statistiques auprès des ménages sur différents thèmes. A ce titre, des logements de notre commune peuvent être tirés au sort. Pour une meilleure information des personnes qui répondront aux enquêtes, voici le calendrier des thèmes du mois d' avril :

- enquête Emploi en Continu,
- loyers et charges
- formation qualification pro,
- statistiques sur les revenus et les conditions de vie
- logement, tech de l'informatique et com (TIC)

Pour de plus amples informations, merci de consulter le site de notre commune : www.maule.fr

CRÈCHE MUNICIPALE

INSCRIPTION À LA CRÈCHE FAMILIALE

creche.maule@wanadoo.fr
Tel : 01.30.90.49.16

Accueil et renseignements auprès de Véronique Charretier et de Francine Thomas. Tous les jours de 9h00 à 12h00 et de 14h à 17h00



CCAS

Monsieur RICHARD, Maire de Maule et Président du CCAS, les membres du conseil d'administration sont heureux de vous convier

Le MERCREDI 18 juin 2014

Pour la sortie annuelle organisée cette année à Chatou, en bord de Seine.

Le rendez-vous est prévu à 10 h 30, Place de la Salle des Fêtes et le retour à Maule en fin d'après-midi.



Restaurant
Les rives de la Courtille

Cette manifestation est proposée à toutes les personnes âgées de plus de 70 ans ainsi que leurs conjoints ou conjointes ou accompagnateur ou accompagnatrice. Pour les autres, en fonction des places disponibles et moyennant une participation de 60 € à l'ordre du Trésor Public,

vous pourrez aussi vous inscrire à cette sortie.

Si vous souhaitez que l'on vienne vous chercher à votre domicile (et) (ou) que l'on fête un évènement particulier (anniversaire, noce d'or, etc...) veuillez le signaler à Madame LEFEBVRE en téléphonant au 01.30.90.49.13.

Sylvie BIGAY
Adjointe au Maire
Affaires sociales et emploi

BULLETIN D'INSCRIPTION

A RETOURNER pour le 28 MAI
AU CCAS 1, Allée Carnoustie
78580 MAULE

SORTIE des AINES DU 18 juin 2014

NOM :
PRENOM :
Date de Naissance :
Adresse :

Numéro de tél :
Nombre de personnes :

SIGNATURE :

Emploi



Pour entretiens, formalités administratives
et consultations Internet se référer aux horaires établis.

Pour de plus amples renseignements, contactez

Armelle MANTRAND

Marie-Christine LAÏS

Tél.: 01 30 90 86 25

Aulnay : 01 30 90 85 40

Bazemont : 01 30 90 83 14

Mareil : 01 30 90 71 66

point-emploi.adevm@wanadoo.fr

Nous recherchons :



Les pompiers de Maule recrutent.

Vous avez 17 ans et demi, une bonne condition physique, vous êtes disponible, vous voulez vivre des expériences hors du commun et avez envie d'être utile ?... Alors rejoignez la caserne des pompiers de Maule.

Pour de plus amples informations,
vous pouvez nous contacter.



■ **Un agent technique H/F.** Vous gérez l'arrosage d'une commune. Expérience souhaitée, être motivé et sérieux.

Poste en CDD de mi-mai à fin août 2014

■ **Un serveur H/F.** Expérience de 6 mois minimum souhaitée. Vous travaillez du mardi au samedi inclus. Horaires en coupure.

Poste en CDI à temps plein.

■ **Un agent d'accueil H/F.** Vous assurez l'accueil physique et téléphonique, le standard et le courrier. Vous gérez le point d'information touristique ainsi que le secrétariat des différents pôles.

Connaissance informatique exigée, gestion de caisse et qualités rédactionnelles sont requis. Être véhiculé pour se rendre sur le lieu de travail.

CDD de six mois - 26H par semaine - Possibilités de travailler quelques week-end.

Être éligible au contrat aidé.

■ **Une personne H/F.** Pour s'occuper d'un enfant de 8 ans, trois jours par semaine, de 07h30 à 08h30. Vous assurez le petit déjeuner et l'accompagnez à l'arrêt de bus proche du domicile.

CDD à pourvoir début juin.

■ **Un agent polyvalent H/F.** Vous assurez l'entretien des locaux, la cantine et la tenue de l'agence postale. Vous travaillez le samedi matin.

CDD temps partiel 31H par semaine.

Poste à pourvoir le 15/08/2014.

Des personnes expérimentées recherchent :

Des postes dans l'horticulture

Jeune diplômé BTS Option Production Horticole (mention bien). Recherche un poste de vendeur conseil horticole. Permis B. Statut de travailleur handicapé.

Des postes dans la restauration

Des postes d'aides-soignantes

en centre hospitalier,
à domicile
ou en maison de retraite

Des postes de secrétaires, d'assistantes polyvalentes,

emploi à temps plein
ou à temps partiel. ...

demandes d'emploi

offres d'emploi

offres d'emploi

Jobs d'été

Jeunes cherchent Jobs d'été

Si vous avez un emploi
à leur proposer
contactez-nous.

BUREAU DE L'EMPLOI

Fermeture :

du VENDREDI 23 MAI au soir
au DIMANCHE 1^{ER} JUIN inclus

Réouverture :

LUNDI 2 JUIN à 9 Heures

BUREAU DE L'EMPLOI



Alexandra SCHNEIDER assurera une
permanence pour les jeunes de Maule dans
les anciens locaux du P.I.J. à la
Maison des Associations
MERCREDI 7 & 21 MAI 2014

Environnement

DÉCHETTERIE D'ÉPÔNE

Route de Nézel - Lieudit «Les Beurrons»
78680 ÉPÔNE
Tel : 01 34 66 18 40

Horaires d'ouverture d'été (1^{er} avril au 30 septembre)
Lundi de 14h à 19h
Mercredi de 9h à 12h et de 14 à 19h
Vendredi de 14h à 19h
Samedi de 9h à 12h et de 14 à 19h
Dimanche de 9h à 12h

Modalités d'accès :

Pour votre première visite, vous devez vous munir d'une pièce d'identité, d'un justificatif de domicile et de la carte grise du véhicule que vous présenterez au gardien. Celui-ci vous remettra une carte qui lui permettra un contrôle rapide lors de votre prochaine visite.

L'accès à cette déchetterie est **GRATUIT** pour les particuliers, dans la limite de 1^m³ par semaine et payant pour les artisans, les commerçants et les administrations.

Pour toute information :
SMIRTOM (syndicat Mixte de Ramassage et de Traitement des Ordures Ménagères)
☎ 01.34.66.18.40

BALAYAGE DE LA VOIRIE

Mercredi 14 mai 2014

Secteur A : Beulle, Chemin Neuf, Clos Noyon, Mareil, Saint-Vincent, Agnou, Derrière le Parc, Paul Barré, Fossés, Château, Clairefontaine, Orchidées, Orléans, Ponceau, Emile Réaux, Sancy, Tour, Verger, Vert, Albert Camus, Coteau Fleuri, Coteau Saint-Jacques, Radet, Val Durand, Gré, Grillons.

Mercredi 21 mai 2014

Secteur B : Alexandre, Bellevue, Bergerie, Victoria May, Pain Perdu, Saint-André, Saint-Charles, Bois, Centre, Jean Jaurès, Grande Rue, Lenoir, Pasteur, Puits, Roses, Croix Jean de Maule, Bazemont, Alouettes, Dalhias, Ferme, Cytises, Herbeville, Poissy.

Mercredi 28 mai 2014

Secteur C : Buat (partie basse), Flaville, Fossés, Galliens, Maréchaux, Chemin Neuf, Parisis, Plat d'Étain, Quincampoix, Renaissance, Saint-Martin, Saint-Vincent, Maurice Berteaux, Saint-Jacques, Parc du Château, Bourgogne, Mérovingiens, Moussets, Pousse Motte, Pré Rollet, Jacques Prévert, Vert, Bardelle, Presbytère, Victor Aubert, Billettes, Cour des Confidences, Ruelle aux Moines, Pressoir, Saint-Nicolas, Samson, Traversière

Sous réserve que l'état du stationnement le jour de l'intervention permette l'accès au véhicule de nettoyage.

COLLECTE DES ENCOMBRANTS

Pour le secteur 1 :

Partie ouest de la commune par rapport à la ligne SNCF (centre-ville, Bd Paul Barré, Bd des Fossés, rue de Mareil, avenue du Pré Rollet, etc....)

JEUDI 18 DÉCEMBRE

Pour le secteur 2 :

Partie est de la commune, secteur pavillonnaire de Maule (Pousse-Motte, Pain Perdu, Côte de Beulle, La Cauchoiserie, Tourneroue, etc)

VENDREDI 19 DÉCEMBRE

COLLECTE DES DÉCHETS VERTS

La période de collecte des déchets verts aura lieu du lundi 31 mars au lundi 8 décembre

La distribution des sacs «déchets verts» (2 paquets de 40 sacs par foyer pour l'année) a lieu aux ateliers municipaux
ATTENTION
distributions pour :
les 4 et 7 juin et fin septembre



MUSÉE VICTOR AUBERT



Préhistoire, histoire,
arts et
traditions populaires



Nuit européenne des musées

Le musée, la salle basse la nuit,
c'est un autre regard !

Samedi 17 mai 2014

de 17h à minuit

EXPOSITION

A TABLE !



De la meule néolithique au premier moulin à café, de la farine antique aux menus festifs, c'est un agréable voyage culinaire que vous ferez dans les collections du musée.



De 17h à 19h
Animation Vente
plantes potagères
aromatiques et
d'autres d'ornement
que vous découvrirez
comestibles. On vous
dira tout sur leur
culture et leur emploi.



Le musée sera ouvert de
15h à 18h
chaque mercredi,
le samedi 3 mai
et dimanche 4 mai
En dehors de ces jours,
visites sur rendez-vous pour
les groupes.

Possibilités de visites commentées.

Entrée libre

☎ 01.30.90.61.49

www.museeaubertmaule.free.fr

BIBLIOTHÈQUE MUNICIPALE

Ce mois-ci à la bibliothèque, vous pourrez lire *Le collier rouge* de J.C Rufin, un beau roman sur la fidélité campé dans les années 20. *Central Park* de G. Musso vous baladera dans New York. P. Assouline dans *Du côté de chez Drouant* vous offrira une autre balade : celle de la littérature française à travers plus d'un siècle de Prix Goncourt. Jim Harrison disserte cette fois sur les retrouvailles dans *Nageur de rivière*. Deux superbes récits et deux portraits de l'homme confronté à la nature.

Sans oublier d'Ariane Bois vous emmènera dans sa longue descente aux enfers pour reprendre ensuite le chemin de l'enfance qui explique souvent l'origine des choses. *Mali, ô Mali* d'E.Orsenna nous dévoile la suite de l'histoire de cette truculente Madame Bâ. Parviendra-t-elle à aider l'armée française au Mali et soulagera-t-elle les victimes de l'islamisme radical ? Kéthévane Davrichewy dans *Quatre murs* a choisi dans son nouveau roman de disséquer la question de l'héritage et celle de la fratrie. Mary Beth Keane dans *La cuisinière* vous conviera à découvrir l'incroyable destin de celle qu'on surnomma « La femme la plus dangereuse d'Amérique ».

Pour tous ceux qui aiment frissonner, voici quelques polars à vous rendre insomniaques :

- *Prière aveugle* de C.Le Vely.
- *Six ans déjà* de Coben.
- *Ghostman* de R.Hobbs
- *Ressacs* de D.J Kennedy.
- *X* de S.Teissier
- *Marée d'équinoxe* de Cilla et Rolf Börjind.
- *Murmurer à l'oreille des femmes* de D.Kennedy.
- *Trainée de poudre* de P.Cornwell.
- *Solo* de W.Boyd.

Bon voisinage de R.Rendell.

A découvrir :

- Takuji Ichikawa pour *Dis lui que je l'attends*.
- *1910-1919*. La correspondance de Romain Rolland et Stephan Zweig, inédite en France.
- *Silence, ça pousse* de Stéphane Marie



Horaires d'ouverture de la bibliothèque :

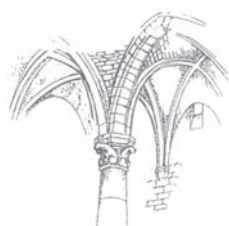
- lundi : 14h30 à 17h00
- mercredi : 10h30 à 12h00 et de 14h30 à 17h00
- samedi : 10h30 à 12h00 et de 14h30 à 17h00

Tarif annuel : 10 € par personne

Responsable :

Céline RALLON, ☎ 01.30.90.80.51

Adresse : 24 rue Quincampoix 78580 MAULE



Origine

Le musée d'Archéologie Nationale se trouve à Saint-Germain-en-Laye. En Yvelines, où trouver d'autres musées reconnus présentant une importante collection de préhistoire ? Un seul endroit : Maule !

Notre musée municipal possède en effet de nombreuses pièces préhistoriques complétée par des collections du Gallo-Romain et du Moyen Âge. Et ce fantastique voyage dans le temps se complète par des collections d'arts et des traditions populaires des XIX^{ème} et XX^{ème} siècle.

Quelle est l'originalité de toutes ces collections, constituées principalement par le fondateur du musée, Victor Aubert, augmentées depuis ? Elles proviennent toutes de Maule et de la région. C'est ainsi que notre musée intéresse tout à la fois la Plaine de Versailles et la vallée de la Mauldre.

Evolution

Fondé par Victor Aubert en 1938, qui obtint de la municipalité, les locaux de l'ancien prieuré bénédictin, le musée connu après la disparition de son fondateur en 1948, diverses périodes de sommeil.

C'est en 1985 que la municipalité confia l'animation à Marcel Tréboit aidé des bénévoles de l'ACIME. Convaincu que ce patrimoine, bien commun, constitue un témoignage irremplaçable de notre histoire, il suscita des dons et le fit revivre et connaître.

C'est ainsi que, suite à la loi du 4 janvier 2002 créant l'appellation « musée de France », des inspecteurs de la DRAC (Direction Régionale des Affaires Culturelles) sont venus visiter le musée et lui ont accordé cette appellation.

Les collections permanentes des musées de France, donc celles du musée Victor Aubert, sont inaliénables et doivent être inscrites sur un inventaire réglementaire. Ce qui nous oblige à un récolement décennal.

Inventaire et récolement



Le récolement permet de confronter l'inventaire aux collections qu'elles soient exposées ou qu'elles figurent dans les réserves. Or au musée, si un inventaire partiel existe pour les

collections d'arts et des traditions populaires, il n'en est pas de même pour la section « préhistoire ». Plusieurs inventaires successifs et partiels ont été réalisés à différentes époques par différents intervenants. A l'occasion de ce premier récolement, la DRAC nous a demandé de créer un seul et nouvel inventaire, inventaire rétrospectif. Les collections comprennent plus de 6 000 objets. C'est sous l'impulsion de Marcel Tréboit que ce travail minutieux a été entrepris et poursuivi aujourd'hui régulièrement par les bénévoles de l'ACIME selon leurs compétences, aidés par Philippe Simon, l'un des responsables des fouilles de Pousse-Motte. Mais aussi selon une méthodologie très stricte qui nous est imposée et contrôlée. Chaque objet numéroté est identifié par une photo et plusieurs données qui sont enregistrées grâce à un logiciel spécialisé. L'ensemble constitue une base de données qui permet la recherche, l'identification et la situation de chaque objet inventorié.

Demain

Ce travail nous permet de mieux appréhender tout ce qui constitue les collections du musée, de les restaurer, et les étudier. Cela facilitera davantage la présentation d'expositions temporaires, suscitant connaissance et recherche. Notre patrimoine, notre histoire sont ainsi portés à la connaissance de tous.

Odette Cosyns

Conseillère municipale déléguée au Patrimoine



REPORTAGE : LES BEAUX-ARTS DE MAULE



L'association compte 86 adhérents, pour une moitié des adultes, pour l'autre des jeunes de 6 à 18 ans.

Pour les adultes, des cours d'arts graphiques avec Claire Deschamp et des cours d'arts plastiques avec Catherine Coulon sont proposés à l'année. Pour les

enfants, répartis selon leur âge, cinq cours par semaine sont dispensés par Eugénie Riou.

Les stages sont également proposés et ouverts à tous.

Les stages pour adultes en art plastique sont dispensés par Laetitia Houlette Ruquier, le modelage par Claire Deschamp et la gravure par Chantal Manesse. Il y a également la possibilité de suivre un stage pour une journée avec un modèle vivant.

L'atelier dispose d'un four et d'une presse.

Pour les jeunes, pendant les vacances scolaires, il y a des stages en BD, initiation à l'architecture, pâte à sel.

Sur toute l'année, au moins une fois par semaine, les adultes travaillent en atelier libre.

Le local est vaste et agréable, l'accès facile, nous aimons nous y retrouver pour un cours, un stage, un atelier libre. Les journées continues sont l'occasion de partager un déjeuner sur place.

Cette année l'exposition annuelle des travaux des adhérents se tiendra au Prieuré du 23 au 25 mai 2014. Nous vous inviterons à participer à un jeu et à des ateliers.

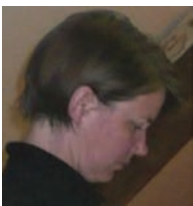
Nous souhaitons ouvrir l'atelier au plus grand nombre, petits et grands, en proposant le plus possible de stages et d'activités tout au long de l'année.

Pour l'année 2014-2015, ouverture pour adulte d'un cours de gravure, d'un cours de mosaïque et de peinture décorative.

Pour plus d'info, retrouvez-nous au forum des associations en septembre ou sur notre site « lesbeauxartsdemaule.fr ».

Les professeurs et leurs parcours

Catherine Coulon est graphiste de formation. Elle travaille tous types de techniques. Elle est professeur depuis de nombreuses années aux Alluets-Le-Roi.



Claire Deschamps a une maîtrise d'arts plastiques et une formation personnelle dans différents ateliers de sculptures d'ornements pour les architectes décorateurs. Cours du soir place des Vosges pour le modèle vivant. Décors de théâtre pour l'Opéra de Paris. Restauration de dorure sur bois pendant

10 ans. Depuis 13 ans, elle donne des cours d'arts plastiques aux enfants et aux adolescents auprès de l'association des beaux-arts de Maule et propose maintenant des cours de dessin aux adultes.



Philippe Maurer est de formation en dessin académique antique et en modèle vivant, fil à plomb à l'Académie de Dessin de Paris-Montparnasse puis élève à l'Ecole Nationale Supérieure des Beaux-Arts de Paris. Il est dessinateur, peintre, sculpteur. Depuis 2001, il est enseignant et a créé l'atelier « Bande Dessinée Filmo ».

Cet atelier est implanté à Garches (92) et à Chavenay (78). Une bande dessinée est en cours de création sur le thème des « voleux ».

Eugénie Riou enseigne les arts plastiques depuis 8 ans. Elle est diplômée des métiers d'art de l'école des Beaux-Arts d'Arras (62) où elle a appris les techniques liées au décor mural. Elle pratique la mosaïque, la peinture décorative, la fresque, le trompe l'œil, la patine. Elle a mis momentanément de côté son métier de peintre décorateur au profit de l'enseignement associatif ayant à cœur de transmettre le plaisir de créer, d'expérimenter, de se réaliser par l'art, d'être au contact d'un public sensible et réceptif à cet enseignement. Son objectif étant de varier les techniques de travail, orienter la réalisation artistique vers des thèmes différents, accompagner les envies créatives de chacun dans la convivialité et le plaisir.

Laetitia Houlette Ruquier a suivi l'École d'Architecture de Normandie et les cours de dessin d'Alain Savary et de peinture de Christian Sauvé à l'Ecole Régionale des Beaux-Arts de Rouen. Ses études terminées, elle concilie l'architecture et l'art. Elle a rejoint l'Atelier Libre des Peintres des Yvelines puis l'Atelier Pièce Unique. En 2006, elle participe au Salon des Artistes Français au Grand Palais. Elle enseigne l'aquarelle, le dessin, la peinture. Depuis 2009, elle explore au-delà de la figuration pour aller vers des territoires abstraits.

L'atelier de Maule



Renseignements auprès de la présidente Anne Cazin au 01.30.90.96.07 et sur le site internet : www.lesbeauxartsdemaule.fr

Rétrospective



Groupe Musique traditionnelle Festif World Tzigane Klezmer

Grand merci à Joccubata !!!!

Un vrai bonheur.... un magnifique voyage riche en découverte musicale à travers l'Europe, des rythmes endiablés des Balkans portés à l'honneur par la guitare, le violon, la contrebasse et la clarinette.

Un tourbillon de fougue et de passion autour de la danse, du jazz, du rock, de la musique tzigane classique et flamenco.

Encore un grand merci aux musiciens, à la danseuse, Simona Jovic, avec ses jolies robes !

Sidonie KARM
Adjointe au Maire
Déléguée à la culture, fêtes et cérémonies.



Sortir à Maule

LE MARCHÉ DES CRÉATRICES

Le marché des créatrices

Vendredi 2 et Samedi 3 Mai 2014

de 9h30 à 19h30

Dimanche 4 Mai 2014

de 10h à 18h

Espace du Prizuré
rue Quincampoix à Maule

Samedi 3 Mai à 11 h
apéritif

Créations et réalisations
françaises par des
créatrices locales :
sacs et pochettes,
boîtes à trésors,
tee-shirts imprimés,
vêtements femmes
et enfants, bijoux,
pâtisseries...

pour les enfants à partir de 4 ans
Ateliers de modelage
sur pâte d'amande
Pensez à réserver vos places
au 06 08 53 93 77

CONCERT

Chorale du Val de Mauldre

CONCERT

Samedi 10 Mai 2014

Eglise Saint Nicolas
Maule - 20h45

Musique anglaise
de la Renaissance
à nos jours

Direction : Sylvie Fourmont

Réservations : 06 07 02 60 22 Tarifs : 15 et 12 euros

THÉÂTRE - LES MASCARILLES

Théâtre à Maule

30 ans de silence valent bien...

UNE HEURE ET DEMIE DE RETARD

Comédie de

Gérald Sibleyras et Jean Dell

Avec

Pascale Le Gouedec et Jean-Michel Pirot

Mise en scène

Lydia Hugues

Salle des fêtes

Vendredis 16 et 23 mai à 21h

Samedis 17 et 24 mai à 21h

Dimanche 18 mai à 16h

Réservations : 06 63 18 97 23

Adultes : 10€ / Enfants : 5€

Les Mascarilles

ESPACE CULTUREL

Marcel TRÉBOIT - EXPOSITIONS



Ville de
Maule



Paul-Georges COSSON

10 au 18 mai 2014

les 10, 11, 17 & 18 mai
de 10h à 12h30 & de 14h30 à 18h30
le 14 mai de 14h30 à 18h30



Espace Culturel Marcel Tréboit
24, rue Quincampoix - 78580 MAULE

EXPOSITION

Enfance et Jeunesse

CENTRE DE LOISIRS



Chers Parents,

La réforme des rythmes scolaires pour la rentrée de 2014/2015 va changer l'organisation des services scolaire, périscolaire et extrascolaire.

Aussi, le fonctionnement du centre de loisirs s'en trouvera modifié.

C'est pourquoi dans le souci de mieux répondre à vos attentes nous devons anticiper vos besoins pour la rentrée scolaire prochaine.

Par conséquent, contrairement à ce qui est noté sur le « Pense-Malin » ou sur le site de la commune, les réservations pour les mercredis 2014/2015 ne commenceront pas le 4 août 2014 comme indiqué mais le :

**Mardi 10 juin 2014
en utilisant uniquement
le formulaire papier prévu à cet effet.**

Aucune réservation par email ne sera prise en compte. Aucune demande de réservation ne peut être faite si le dossier d'inscription, disponible au centre de loisirs, n'a pas été préalablement remis au directeur du Centre de Loisirs.

Nous vous demandons de bien vouloir remplir le formulaire « réservation des mercredis », disponible au centre de loisirs, à l'accueil de la mairie et sur le site de la commune de Maule (www.maule.fr) et de nous le retourner entre le 10 juin et le 1er juillet au centre de loisirs, 54 chemin de la Cressonnière 78580 MAULE.

Attention :

veuillez noter que le mode de facturation change également, les réservations ne pourront plus être annulées et seront désormais facturées.

Merci d'avance pour votre compréhension et pour votre coopération.

La direction

Vacances d'été (7 juillet- 29 août)

Pour les Maulois du 5 Mai au 8 Juin

Pour la CCGM* : du 19 Mai au 8 Juin

Permanences administratives :

Pour tous renseignements, contactez :
Florent MANCUSO et Gaëlle MOUCHARD
au Centre de Loisirs - ☎01.30.90.80.79
centre-loisirs@maule.fr

54 chemin de la Cressonnière - 78580 MAULE

GARDERIE MULTI-ACCUEIL

LES PITCHOUNS
garderie multi-accueil

Inscriptions rentrée 2014

Retrait des dossiers

Du 12 au 23 mai (sauf mercredi et week-end)
de 10h à 11h30 et de 14h30 à 16h30

Journée porte ouverte et retour des dossiers

le mercredi 25 juin de 9h à 12h30

Pour tout renseignement,
01 30 90 94 69

les-pitchounes@wanadoo.fr



POINT INFORMATION JEUNESSE

(P.I.J) de 11 à 25 ans et plus !
Responsable : Céline RALLON
01.30.90.80.51
à la Bibliothèque
24 rue Quincampoix-MAULE
email : pij@maule.fr
Ouvert tous les après-midi
sauf le vendredi de 14h à 18h
événement ce mois-ci :
ciné-débat (lire page 22)



DÉBAT

CINÉMA

Nous vous proposons un débat sur
« Le harcèlement entre adolescents »
après la diffusion du film

Después de Lucía

Le débat sera animé par
le Docteur Nathalie BEN KEMOUN
Psychiatre-Psychothérapeute



Film primé au Festival de Cannes 2012

**Mardi 13 mai 2014
à 20h00**

**Cinéma les 2 Scènes
à Maule**

ENTRÉE GRATUITE
Film interdit au moins de 12 ans



Yvelines
Conseil général



Ville de
Maule

PARENTS D'ADOS, VENEZ VOUS INFORMER.

Pass Citoyen



Yvelines
Conseil général

ZOOM

sur les Actions Citoyennes
du mois d'avril 2014



Nos actions citoyennes orientées vers des manifestations culturelles connaissent un franc succès auprès des jeunes de plus en plus nombreux à y participer. Cette participation citoyenne de nos jeunes à des représentations théâtrales, des concerts, des salons ou autres manifestations est également appréciée par le public qui est ravi de leur présence tout à fait inattendue. Lors du concert JOCCUBATA, groupe de musique et de danses tziganes, outre leur participation à la préparation de la salle, nos deux jeunes « ouvreuses » ont accueilli les visiteurs et se sont chargées de les orienter vers leurs places avec une gentillesse et une Léonie, jeune citoyenne ex-nouvelle adhérente, ainsi notre Pass Citoyen, ont su parcourant la salle pour du groupe auprès du pu- espérons vous revoir bien-



disponibilité très naturelle. tra-muros de Nézel et toute que Marie, une fidèle de faire preuve d'initiative en faire la promotion du CD blie. Merci les filles, nous tôt sur de nouveaux projets.

action 1

SOUTIEN À L'ATELIER DE TRAVAUX MANUELS

ORGANISATEUR : ACTIONS POUR LE SAVOIR
ÂGE DES PARTICIPANTS : 12 – 18 ANS
NOMBRE DE PARTICIPANTS : 2
DATE : 30 AVRIL 2014
HORAIRES : 14H-16H

VOTRE MISSION :
AIDER LES ENFANTS DANS LA RÉALISATION D'OBJETS
POUR LA FÊTE DES MÈRES.

COMPÉTENCES SOUHAITÉES :
HABILITÉ MANUELLE, PATIENCE.

INSCRIPTION : JUSQU'AU LUNDI 28 AVRIL 2014

action 3

REPÉRAGE DES TAGS ET GRAFFITIS

ORGANISATEUR : PLANÈTE JEUNES
ÂGE DES PARTICIPANTS : 12 – 18 ANS
NOMBRE DE PARTICIPANTS : 8
DATE : SAMEDI 24 MAI 2014
HORAIRES : 14H-16H

VOTRE MISSION :
SILLONNER MAULE PAR ÉQUIPE DE 2 POUR REPÉRER
LES INSCRIPTIONS QUI DÉGRADENT LES MURS
(SAISIE DE L'ADRESSE, POINTAGE SUR UN PLAN DE LA VILLE, PHOTOS)

ATTENTION : JEUNES AUTONOMES DANS LA VILLE,
CONTACT AVEC LA TUTRICE PAR TÉLÉPHONE.

INSCRIPTION : JUSQU'AU MERCREDI 14 MAI 2014

action 2

Les actions du mois de mai 2014

ACCUEIL AU THÉÂTRE

ORGANISATEUR : GROUPE THÉÂTRAL LES MASCARILLES
ÂGE DES PARTICIPANTS : 12 – 18 ANS
NOMBRE DE PARTICIPANTS : 2 PAR SPECTACLE
DATES : 16, 17, 18, 23 ET 24 MAI 2014
HORAIRES : VENDREDIS ET SAMEDIS – 20H15-21H15
/ DIMANCHES – 15H15 – 16H15

VOTRE MISSION :
ACCUEIL ET PLACEMENT DES SPECTATEURS,
DISTRIBUTION DES PROGRAMMES...

BONUS : LE GROUPE THÉÂTRAL VOUS INVITE À ASSISTER
À LA REPRÉSENTATION.

COMPÉTENCES SOUHAITÉES : ORGANISATION, SÉRIEUX

INSCRIPTION : JUSQU'À UNE SEMAINE AVANT LA DATE DU SPECTACLE

ET SI VOUS AUSSI, VOUS SOUHAITEZ PARTICIPER :

Prendre part aux actions proposées par l'association permet d'acquérir des points symbolisés par des cœurs figurant sur le Pass Citoyen. Grâce à ces cœurs, le jeune participant se verra offrir des places de cinéma, des sorties culturelles et ludiques, des bons d'achats...



+ D'INFOS/COMMENT S'INSCRIRE ? :

CONSULTEZ LE SITE INTERNET
DE LA VILLE DE MAULE,
RUBRIQUE JEUNESSE / PASS CITOYEN
OU ADRESSEZ UN MAIL À
planetejeunes@maule.fr
TÉL.: 01 30 90 04 65

PLANÈTE JEUNES



**ACCUEIL DES JEUNES 11 -14 ans
à Maule, rue Saint Vincent**

Sport, arts, jeux, sorties, soirées...

INSCRIPTIONS VACANCES D'ETE

À partir du 26 mai,
Programme disponible sur le site Internet, onglet
VIE FAMILIALE, rubrique *accueils 11-18 ans*
www.maule.fr

LES MERCREDIS, VENDREDIS, SAMEDIS

- ◆ **Samedi 10 mai** : Atelier Maquillage avec une intervenante : pour apprendre à se maquiller légèrement, à camoufler les petites imperfections... (14h-17h)
- ◆ **Mercredi 2 juillet** : Sortie vélo (Prévoir : vélo, sac à dos, vêtements pratiques, pompe à vélo, couvre-chef)
- ◆ **Vendredi 4 et Samedi 5 Juillet** : Attention Planète Jeunes sera fermé !

LE SAVIEZ-VOUS ?

- Si vous rencontrez des difficultés financières, vous pouvez effectuer une demande d'aide auprès du CCAS pour financer les activités proposées par Planète Jeunes.
Renseignements auprès de Nadine Lefebvre :
01.30.90.49.13
- Désormais Planète Jeunes accueille les extra-muros dans la mesure des places disponibles.

VACANCES D'ETE

- ◆ Ouverture du lundi au vendredi de 8h30 à 18h30
Sauf le 14 juillet et fermeture annuelle (Du 2 au 15 août)
Le programme des activités sera disponible à partir du 26 mai.
- Pour une première inscription, n'hésitez pas à vous renseigner dès maintenant. (Documents à fournir : Fiche d'inscription, Autorisation autonomie, assurance responsabilité civile, avis d'imposition)



MINI-SEJOUR

**du 7 au 11 juillet
(12 places)**

Priorité accordée aux jeunes qui fréquentent Planète Jeunes toute l'année.

Camping sur l'île de Groix en Bretagne, baignade, kayak de mer, équitation, rando pédestre et rando vélo...

+ d'infos sur le site Internet ou sur demande par mail.



Renseignements et réservation : planetejeunes@maule.fr / 01.30.90.04.65

Informations générales

SPORT - GOLF



Pour ce mois de Mai, deux compétitions ont été programmées :

Le 1er Mai, « Golf des Boucles de Seine » à MOISSON, compétition homologuée (ou non), départ en shot gun, suivie d'un déjeuner.

Le 22 Mai, compétition homologuée (ou non) sur le superbe parcours de « **Golf Parc** » (Robert Hersant) situé en Eure et Loire + déjeuner.

Inscription sur le site www.agmaule.com

Informations et inscriptions sur notre site :

www.agmaule.com

Pour tout renseignement :
D.Charbonnier : 01.30.90.69.31

LA BODEG'A - BMX FREESTYLE



LYCÉE LE BUAT

PORTES OUVERTES

Lycée pro et CFA Le Buat

Samedi 24 mai de 9h à 12h



Collège

4ème et 3ème : "enseignants formés aux "Dys"

Filière animalerie

- CAP option animalerie
 - Bac pro en section européenne
 - BTS Technico Commercial
- Stage à l'étranger Leonardo et Comenius

Filière sanitaire et sociale

- CAP Aide à la personne
- Bac pro Services Aux Personnes avec formation BPJEPS activités sportives
- BTS Développement Animation des Territoires

21, rue du Buat 78580 Maule - 01 30 90 82 10
www.lycee-lebuat.org

LES RÉTRO MAULOISES

BOURSE D'ÉCHANGE VIDE GARAGE

dimanche 1^{er} Juin de 7h30 à 17h30

Place salle des fêtes à MAULE

Priorité aux particuliers

Emplacement : 10 €

Restauration sur place

Pierre VASSEUR

Président des Rétro Mauloises

retromauloises@orange.fr

☎ 06 07 77 78 43

CABINET PSYCHOLOGIE

Jean Pascal DE IORIO
Cabinet de l'équipe de PSY
68 boulevard Paul Barré 78250 MAULE
- Réflexologue Masunaga
- Praticien en massage Amma assis
- Energéticien
☎ 06 87 20 75 83

INSTITUT DE BEAUTÉ



Ouverture de votre nouvel institut **Natureva** près de chez vous !
39 bis bd Paul Barré MAULE

☎ 01.30.90.13.11

- Epilations Cire Résine Tiède Naturelle
- Soins de beauté Corps & Visage Naturels
- Amincissement - Détente
- Hammam-RituelsSpa
- Modelages Relax
- LipoModelages-Maquillage
- Onglerie Gel-Soins des Mains et des Pieds
- Extensions de cils
- Pochettes Cadeaux
- Abonnement



Découvrez l'efficacité Beauté de nos soins Visage & Corps

CINÉMA LES 2 SCÈNES - MAULE



Pour ceux qui ont raté ou qui aimeraient revoir l'émouvant documentaire « La cour de Babel », une séance de rattrapage aura lieu le mardi 13 mai à 14h.

C'est un joli mois de mai que nous voyons venir aux «2 Scènes» avec encore ce mois-ci quelques courts métrages disséminés ici ou là en avant-programme, et un choix d'œuvres actuelles reflétant notre curiosité tous azimut : le grand spectacle hollywoodien, la comédie populaire « à la française », l'animation joyeuse et féerique pour les enfants mais aussi des histoires plus sombres ou plus sensibles venant des confins du monde... Québec, Chine, Mexique, Kurdistan... Partout là où des créateurs parfois très jeunes, continuent envers et malgré tout à faire vivre cet art centenaire : le cinéma.

Consultez le programme !

**Cinéma intercommunal
Les 2 Scènes
Place Henri Dunant
78580 Maule
Tél : 01.34.75.08.98
Email : cinema@maule.fr**



BAZEMONT

BAZEMONT

Le Comité des Fêtes et la Compagnie Aventures Artistiques présentent

ADOpte UN HOMME.COM



Comédie en deux actes, écrite et mise en scène par ERIC MARTY.

UNE COMEDIE A CONSOMMER SANS MODERATION !

Tout ceux qui connaissent Nicole cette belle femme, dôle, pétulante et souriante, ne se doute pas une seconde qu'une fois rentré chez elle, elle a tendance à déprimer. La solitude lui pèse de plus en plus et quand elle décide d'en parler au plus jeune de ses fils, il lui conseille de s'inscrire sur le site de rencontre "Adopte un homme.com". A travers cette plongée dans les méandres de la séduction virtuelle, elle va découvrir bien des choses. Rebondissements, quiproquos, rires et surprises sont au programme de cette comédie actuelle, qui pour la première fois au théâtre dévoile les coulisses des rencontres sur internet.

samedi 24 mai à 21 h 00
jeudi 29 mai à 15 h 00
Salle du Cèdre à BAZEMONT

Prix des places : 10€.

Contact : ERIC MARTY 06 16 56 11 65 (réservation conseillée)

A RETENIR !!!!

**SPECTACLE
2014**

MAULE NEWS

Les évènements à ne pas manquer au cœur des Yvelines

juin 2014

Les 13, 14 et 15 juin 2014 à la Salle des Fêtes
Un siècle en K'Danse



Cette année, les danseurs de K'Danse nous présentent une rétrospective des 100 dernières années, évoquant les plus importants épisodes de l'Histoire des XX^e et XXI^e siècles, tour à tour légers ou graves... Sous nos yeux, en musique et en cadence, les années passeront nous faisant revivre, en une soirée, le charleston, les guerres, la naissance de Mickey, les coupes du monde, la barbie, la chute du mur... mais chut ! Gardons un peu de suspense....■

Un spectacle inédit...

Le spectacle et les costumes sont signés Ludivine Brousse. L'Association remercie aussi Every Sing pour sa participation. ■



Les dates à noter dans vos agendas !

Vendredi 13 juin, à 20h45
Samedi 14 juin, à 15 h
Samedi 14 juin, à 20h45
Dimanche 15 juin à 15 h



Comment réserver sa place ?

Pour retirer vos places et celles de vos amis/familles, rendez-vous dans le hall de la salle des fêtes de Maule
Samedi 24 mai de 9h. à 12h.



AGENDA DES MANIFESTATIONS MAULE

MAI

2, 3 & 4

Le Marché des Créatrices

Espace Culturel Marcel TREBOIT

Les 2 & 3 de 9h30 à 19h30 - le 4 de 10h à 18h

samedi 10

Concert par la chorale du Val de Mauldre

Eglise Saint-Nicolas à 20h45

mardi 13

Ciné-débat, Projection du film «Después de

Lucía» suivi d'un débat sur le thème «Harcèlement entre ados» avec Nathalie BEN KEMOUN Psychiatre-psychothérapeute. Cinéma à 20h

10 au 18

Exposition Paul-Georges COSSON

Espace Culturel Marcel TREBOIT

samedi 17

La Nuit des Musées exposition «A table»

Musée Victor Aubert - de 17h à minuit

16,17,18, 23 et 24

Théâtre avec Les Mascarilles

Salle des Fêtes à 21h (sauf le 18 à 16h)

samedi 31

Concert Mélodies romantiques

Eglise Saint-Nicolas à 21h avec

Delphine HAIDAN, Eric COURREGES, Julien MARCOU

JUIN

13, 14 et 15

Théâtre avec Les Mascarilles

Salle des Fêtes à 21h (sauf le 18 à 16h)

samedi 21

Fête de la Musique

Place des Fêtes à partir de 19h

Association Musicale Mauloise

CONCERT



Delphine Haidan
Mezzo-Soprano

**Eglise Saint Nicolas
de Maule**

Samedi 31 mai 2014 à 21h00



**Mélo
romantiques**
pour voix et violoncelle

Eric Courrèges
Violoncelle



Julien Marcou
Harpe

Tarif adultes : 20 €

Réservations : 01 30 90 90 57

Tarif réduit : 10 €



Ville de
Maule

Nous avons le plaisir et le privilège d'accueillir en concert Delphine Haidan chanteuse lyrique mezzo soprano de renommée internationale. Delphine a grandi à Maule. Plusieurs fois citée aux victoires de la musique, elle s'est produite sur les scènes les plus prestigieuses avec les grands interprètes, notons le duo de Lakme avec Natalie Dessay. Elle sera accompagnée d'Eric Courrèges l'un des violoncellistes les plus appréciés de sa génération et de Julien Marcou prestigieux harpiste.

Alain Senneur, président de l'Association Musicale Mauloise.