



Ville de
Maule

Maule

CONTACTS



OCTOBRE ROSE 2015
du 2 au 29 octobre

AGENDA DES MANIFESTATIONS

MAULE

OCTOBRE

2 au 29

jusqu'au 11

3 au 11

4

7

16

17

25



ET SA COMMUNAUTÉ DE COMMUNES

Octobre Rose - Manifestations autour du cancer du sein

Salle des Fêtes à la Mairie de Maule et Mairie de Feucherolles

L'étudiante et Monsieur Henri - Théâtre du Gothique

Salle du Cèdre - Bazemont

Exposition Chantal CHASSAT

Espace culturel Marcel Tréboit - Maule

Rallye découverte Intercommunalité Gally Mauldre

Jeux et traversée des 11 communes. Infos en mairie

Vide-grenier

Centre Ville

La Marche de Marylou - Comité du Jumelage de Maule

Cresprières

Yoann FRÉJET - stage et mini-concert

Salle des Fêtes - Maule

Contes et légendes de nos régions - Biblioanimation

Centre de Loisirs de Maule

LES RELATIONS ADOS/PARENTS - CINÉ-DÉBAT

Cinéma Les 2 Scènes - Maule

Loto - Un pas Un geste Un soutien

Salle des Fêtes - Maule

RANDO RETINA MAULE - 4^{ème} édition

Départ salle des Fêtes - Maule

Sommaire

Vie municipale	4
Environnement	7
Retrospective	10
Dossier	12
Culture	14
Vie Associative	20
Actualité	22
Vie Économique	24
La Vie Sportive	24
Communauté de communes	26
Emploi	30
Informations pratiques	31

Journal municipal de Maule

Hôtel de ville : Place de la Mairie - 78580 MAULE

Directeur de publication :

Laurent RICHARD - Maire

Rédaction, conception et réalisation :

Nathalie LE COQ, commission de la communication sous la vice-présidence d'Alexandre MARTIN
amartin@maule.fr - Tél.: 01 30 90 49 12

Impression :

Imprimerie Jasson Taboureau - 78920 ECQUEVILLY



Distributeur :

C.A.T. de la Mauldre - Tél.: 01.30.90.97.41

Photo de la couverture :

Phovoir

Photos :


Odette COSYNS - Sylvie BIGAY - Sidonie KARM - Catherine MIRAUCOURT - Thomas LECOT - Véronique CHARRETIER
Francine THOMAS - Nadine LEFEBVRE - Service communication Mairie de Maule - www.google.fr - Phovoir - fr.wikipedia.org -

Tirage:

2 800 exemplaires - 1 €

Reproduction totale ou partielle de photographie ou de texte interdite.

Certains documents tels que des textes ou des affiches sont directement fournis par les associations et ne peuvent être modifiés par le service communication. A la lecture de ce bulletin municipal, merci de faire savoir au service communication toute erreur éventuelle.

 Le papier utilisé pour l'impression de ce document respecte les normes internationales de gestion durable PEFC. Cette certification garantit notamment le replantage, la préservation de la diversité biologique des écosystèmes forestiers ainsi que les droits des exploitants et des peuples indigènes.

La Santé à l'ordre du jour en octobre...

La « Santé » au sens large repose sur plusieurs socles parmi lesquels la formation, la recherche médicale et la prévention.

Si la formation initiale des professionnels de santé est connue pour être difficile, la formation continue revêt un caractère obligatoire depuis quelques années. Chaque professionnel de santé a de plus l'obligation d'évaluer ses pratiques afin de répondre à l'évolution constante des connaissances.

En France, la recherche médicale et la prévention sont inscrites dans le système de santé mais demandent à être fortement soutenues et développées.

Au mois d'octobre, la ville de Maule a souhaité s'inscrire dans une démarche pro-active vis-à-vis de deux thèmes : la prévention des maladies et de leurs conséquences et l'aide à la recherche médicale.

C'est ainsi qu'un club sportif maulois (les Cyclo Touristes de la Mauldre) participe à l'organisation du premier colloque départemental « sport sur ordonnance ». En effet, il a été démontré que le sport ou plus exactement l'activité physique (sans compétition) est un facteur protecteur vis-à-vis de certaines pathologies comme le diabète, l'obésité, les maladies cardiovasculaires, certains cancers. Cette activité physique encadrée aide aussi aux guérisons. Ce colloque aura lieu à Poissy le 1^{er} octobre, il rassemblera médecins, responsables d'associations sportives, élus, paramédicaux, personnalités du département.

Toujours concernant la prévention, la ville de Maule organise les 2, 3, 7, 22 et 29 octobre des « Conférences débats » sur le cancer du sein chez la femme, d'où le titre « Octobre rose ». C'est surtout la période après les traitements qui sera évoquée lors de ces réunions. Les conditions de retour à une vie normale, voire pour certaines, une vie encore plus active, seront exposées par des professionnels et des témoins.

Par sa quatrième participation à la RANDO RETINA MAULE, la ville de Maule a permis depuis 2012, de verser 13 000€ à la recherche médicale contre les maladies de la vue. Cette année nous proposons une discipline supplémentaire : une course à pied sur une distance de 6 km sans compétition !! Les familles sont invitées à participer à cette première « Foulée Mauloise ».

Nous vous attendons nombreux pour participer à tous ces événements !!!

Jean-Christophe SEGUIER
Adjoint au Maire,
délégué à l'environnement,
à la santé et au handicap



VIE MUNICIPALE

ÉTAT CIVIL

NAISSANCES :

Chloé OLIVEIRA PACHECO, née le 5 août 2015
Le Conseil municipal adresse ses félicitations aux heureux parents.

MARIAGES :

Dorian FRERE et Pauline BEZIVIN, le 29 août 2015
Willy LEGROS et Gaëlle BRIÈRE, le 29 août 2015
Jean-François COULOMBAN et Tiphaine ALLIX, le 05 septembre 2015
Le Conseil municipal adresse ses félicitations aux familles.

DÉCÈS :

Daniel DESMONTS, le 09 août 2015, à l'âge de 79 ans
Le Conseil municipal présente ses condoléances aux familles.

POLICE MUNICIPALE



Joël GEMBKA (de Maule à droite)
Lionel LEDU (Mantes-la-Jolie)

Le 13^{ème} championnat de France des Policiers Municipaux se déroulait cette année en Lozère, à Mende, les 12 et 13 septembre avec 80 équipes au départ. Notre policier représentant la commune de Maule, accompagné de son collègue de Mantes-la-Jolie a de nouveau décroché le titre Champion de France de pétanque des Polices Municipales.

INSCRIPTION LISTE ELECTORALE



La loi du 13 juillet 2015 prévoit la réouverture exceptionnelle des délais d'inscription sur les listes électorales.

Cette procédure exceptionnelle d'inscription a été mise en place spécifiquement à l'occasion des élections régionales de décembre 2015.

En conséquence, afin de voter aux élections régionales les 6 et 13 décembre, il vous est possible de vous inscrire sur les listes électorales de la commune jusqu'au 30 septembre 2015.

Emmanuelle MARTIN

Responsable des Affaires Générales

ENQUÊTES INSEE

L'institut National de la Statistique et des Etudes Economiques (INSEE) réalise régulièrement des enquêtes statistiques auprès des ménages sur différents thèmes. A ce titre, des logements de votre commune peuvent être tirés au sort.

Calendrier des enquêtes auprès des particuliers :

Jusqu' au 10/10 :

- capacités, aides et ressources des seniors (CARE)
- ménages

L'enquêteur sera muni d'une carte officielle l'accréditant, son identité peut être vérifiée en mairie.

FÊTE DE LA SAINT-NICOLAS

Les élections régionales prévues les dimanches 6 et 13 décembre 2015 nous empêchent l'organisation cette année de notre traditionnel marché de la Saint-Nicolas. Les bénévoles et les services techniques seront mobilisés aux bureaux de vote. La circulation devra rester fluide et le stationnement accessible.

Cependant, la tradition sera bien présente à Maule, le samedi 5 décembre, avec toute la journée : petit marché, animations, chants et contes accompagneront Saint-Nicolas à l'Espace Culturel Marcel Tréboit et sur le parvis de notre ancienne mairie.

VIE MUNICIPALE

NEWSLETTER

Afin de recevoir quotidiennement les informations sur les manifestations, événements et les flash-info de la municipalité, inscrivez-vous sur le site internet de la ville - www.maule.fr - ou en remplissant le formulaire à la fin du journal en le transmettant à l'accueil.

CRÈCHE FAMILIALE

Quelques places restent disponibles !

Renseignez-vous rapidement auprès des directrices, Véronique CHARRETIER et Francine THOMAS LA CRECHE FAMILIALE, gérée par le CCAS, accueille les enfants de 0 à 5 ans toute l'année du lundi au vendredi au domicile des assistantes maternelles de 7H00 19h00 ainsi qu'au jardin d'éveil de la crèche. MAISON PIERRE PECKER

Allée de CARNOUSTIE

☎ 01.30.90.49.16

Fax: 01.30.90.78.02

Creche.maule@wanadoo.fr

www.maule.fr

! InfoMaule !

CCAS :

☎ 01 30 90 49 13 - Fax: 01 30 90 78 02

ccas.maule@wanadoo.fr

Ouverture : Lundi, mardi, mercredi, jeudi, vendredi de 9h à 12h. Sur rendez-vous le mardi de 14h à 17h.

Le club des aînés sera fermé pendant les vacances scolaires du 19 octobre au 25 octobre

Le bureau du CCAS pendant les vacances scolaires du 19 octobre au 30 octobre sera ouvert le lundi, mardi, jeudi et vendredi matin de 9h à midi.

Rendez-vous avec les assistantes sociales :
01.34.92.87.20

CRÈCHE FAMILIALE :

Inscription, accueil et renseignements tous les jours au , 1 Allée de Carnoustie :

9h à 12h et de 14h à 17h

☎ 01.30.90.49.13

email : creche.maule@wanadoo.fr

CCAS

ACTIVITÉS DES AÎNÉS

Les activités des aînés reprennent :

le lundi et le jeudi de 12h à 17h30.

- Le prix du repas est de 7,18 € (à partir du 1^{er} octobre)
- Inscription et transport au C.C.A.S. au 01.30.90.49.13

Nadine LEFEBVRE

Directrice CCAS de Maule

COLIS DE NOËL 2015

Attribués aux administrés âgés de 70 ans ou plus, non imposables ou ne payant pas plus de 500 € d'impôts sur le revenu et justifiant du paiement ou de l'exonération de la taxe d'habitation.

Quatre documents à remettre au bureau du CCAS pour le jeudi 15 octobre 2015 :

- Pièce d'identité
- Avis de non-imposition 2014 ou d'imposition inférieure à 500 € d'impôts
- Taxe d'habitation 2014
- Justificatif de domicile

PRIME DE CHAUFFAGE

HIVER 2015-2016

Pour les personnes ayant plus de 65 ans non imposables sur le revenu ou ne payant pas plus de 500 € d'impôts sur le revenu et justifiant du paiement ou de l'exonération de la taxe d'habitation.

Les documents à remettre au bureau du CCAS pour le 30 octobre 2015 sont :

- Avis de non-imposition 2015 ou d'imposition inférieure à 500 € d'impôts
- Taxe d'habitation ou taxe foncière 2014
- Justificatif de domicile
- Relevé d'identité bancaire
- Pièce d'identité ou livret de famille

P.M.I

La permanence du lundi matin de la puéricultrice de la PMI est supprimée. Les jeunes mamans peuvent d'ores et déjà aller aux consultations sur Aubergenville.

PMI

41 RUE DU BELVEDERE

78410 AUBERGENVILLE

☎ 01.30.90.29.23

Consultation sans rendez-vous le lundi matin

Consultations avec rendez-vous le mardi matin et le mercredi toute la journée une semaine sur deux

Les dates prévues en octobre sont : 7, 14, 28 oct.

VIE MUNICIPALE

CONCOURS DÉCORATION DE NOËL



Ville de
Maule

INSCRIVEZ-VOUS «LES LUMIERES DE MAULE»

A l'initiative d'un jeune Maulois, Yann Gautier, 2015 va voir naître le premier concours des «Lumières de Maule». Quatre prix seront décernés aux plus belles illuminations installées dans les habitations de notre commune : une catégorie maison, une catégorie balcon, une catégorie originalité et une catégorie développement durable (sans illumination électrique), remis à l'occasion d'une cérémonie officielle. Alors inscrivez-vous vite auprès de notre mairie et à vos illuminations !

Vos coordonnées

Nom :
Prénom :
Adresse :
Tél :
Courriel :

Les informations personnelles recueillies resteront confidentielles. Conformément à la loi Informatique et Libertés du 6 janvier 1978, vous disposez d'un droit d'accès, de modification, de rectification et de suppression des données qui vous concernent. Vous pouvez exercer ce droit en envoyant un courriel à : accueil@maule.fr

Renseignements : 01 30 90 49 00
www.maule.fr

LES VENDANGES 2015 !

C'est par une très belle matinée ensoleillée que les « traditionnelles » vendanges de la crèche familiale ont eu lieu. Les raisins très goûteux, bien sucrés ont été appréciés par toutes les papilles !!! Même les grappes les plus hautes ont été cueillies ! Un bon moment pour une belle récolte !



Sylvie BIGAY
Adjoint au Maire,
déléguée aux affaires sociales
et à l'emploi



ENVIRONNEMENT

DECHETTERIE

Route de Nézel – Epône – tél : 01.34.92.07.30

Pour votre première visite, vous devez vous munir d'un justificatif de domicile et d'une pièce d'identité.

L'accès est gratuit pour les particuliers dans la limite d'1 m³ par semaine.

Ouverture d'hiver : du 1^{er} octobre au 31 mars

Lundi : 14h 17h

Mercredi : 14h 17h

Samedi : 9h 12h et 14h 17h

Dimanche : 9h 12h

ENCOMBRANT

La collecte des objets encombrants
secteur 1 : 17 décembre 2015
secteur 2 : 18 décembre 2015

DÉCHETS VERTS

La collecte des déchets verts a lieu du
lundi 30 mars au lundi 7 décembre 2015

PASSAGE DE LA BALAYEUSE

Sous réserve que l'état du stationnement le jour de l'intervention permette l'accès au véhicule de nettoyage.

Secteur A : MERCREDI 14 OCTOBRE 2015

Beulle, Chemin Neuf, Clos Noyon, Mareil, Saint-Vincent, Agnou, Derrière le Parc, Paul Barré, Fossés, Château, Clairefontaine, Orchidées, Orléans, Ponceau, Emile Réaux, Sancy, Tour, Verger, Vert, Albert Camus, Coteau Fleuri, Coteau Saint-Jacques, Radet, Val Durand, Gré, Grillons.

Secteur B : MERCREDI 21 OCTOBRE 2015

Alexandre, Bellevue, Bergerie, Victoria May, Pain Perdu, Saint-André, Saint-Charles, Bois, Centre, Jean Jaurès, Grande Rue, Lenoir, Pasteur, Puits, Roses, Croix Jean de Maule, Bazemont, Alouettes, Dalhias, Ferme, Cytises, Herbeville, Poissy.

Secteur C : MERCREDI 28 OCTOBRE 2015

Buat (partie basse), Flaville, Fossés, Galliens, Maréchaux, Chemin Neuf, Parisis, Plat d'Étain, Quincampoix, Renaissance, Saint-Martin, Saint-Vincent, Maurice Berteaux, Saint-Jacques, Parc du Château, Bourgogne, Mérovingiens, Moussets, Pousse Motte, Pré Rollet, Jacques Prévert, Vert, Bardelle, Presbytère, Victor Aubert, Billettes, Cour des Confidences, Ruelle aux Moines, Pressoir, Saint-Nicolas, Samson, Traversière

LA MAISON DE LA PLAINE



Patrick LOISEL
Président de l'APPVPA

L'inauguration de la Maison de la Plaine a eu lieu le vendredi 18 septembre. Elle est au service des habitants, des agriculteurs, des élus. En plein cœur du poumon vert de la Plaine de Versailles, dans l'ancienne gare de Feucherolles, la Maison de la Plaine vous ouvre ses portes. Elle est un lieu de rencontre entre tous ceux

qui sont attachés à la Plaine de Versailles et qui souhaitent promouvoir son développement durable.

Elle est un lieu d'expositions et d'animations : en ce moment, vous pouvez y découvrir une exposition racontant l'histoire du « tacot » qui reliait Versailles à Maule. Elle est un lieu de promotion des produits locaux (jus de pommes, poires, confitures, biscuits, chocolats, bière, etc !), des guides de randonnée, cartes et documents sur la plaine.

Siège de l'Association Patrimoniale de la Plaine de Versailles, elle est ouverte aux horaires suivants :

Lundi et mardi de 9h 13h - 13h30 16h30

Mercredi 8h 12h - Jeudi 9h 12h30 - Vendredi 9h 13h

Vous cherchez une salle pour organiser une manifestation qui valorise la Plaine de Versailles, son patrimoine, son environnement, son économie, son agriculture ... ?

Renseignements aux heures d'ouverture au 01 30 55 37 44

CIVISME

La municipalité souhaite relever une incivilité exaspérante pour tous : les poubelles qui stationnent à longueur de semaine sur les trottoirs du centre ville.

Une action de sensibilisation puis de verbalisation se mettra en place à partir de septembre.

En effet, il y a de plus en plus de poubelles et de conteneurs stationnés sur les trottoirs en permanence, qui créent des troubles de salubrité et de circulation piétonne. Les personnes handicapées et parents avec poussettes sont dans l'obligation de marcher sur la chaussée pour les contourner.

Il est donc demandé aux maulois de sortir leurs poubelles, conteneurs ainsi que les sacs de déchets vert sur le trottoir la veille au soir du jour du ramassage après 19 heures, et de les rentrer après le passage de la collecte. Merci à tous.

LES ASSISES DE LA RURALITÉ

Les Assises de la ruralité : participez à la consultation ! Le Département des Yvelines tient, de septembre 2015 à mars 2016, les Assises de la Ruralité. Une large consultation, associant tous les habitants et acteurs de nos communes rurales, est menée cet automne. Réunions publiques, groupes de travail, questionnaire en ligne... De nombreux événements sont proposés et mis en place afin que chacun puisse s'exprimer dans le cadre de cette consultation, à laquelle l'ensemble des habitants, élus, acteurs économiques et institutionnels de nos communes rurales sont étroitement associés.

L'objectif de ces Assises est double : définir ce qu'est la ruralité sur notre territoire d'une part, identifier d'autre part les besoins spécifiques de nos communes rurales et de leurs habitants, afin de leur apporter, à chaque fois que cela est possible, les solutions les plus adaptées.

Au mois de mars 2016, une journée d'échanges sera consacrée à la clôture des Assises de la ruralité.

La ruralité, ce sont des territoires dynamiques, solidaires, riches en projets innovants. Ce n'est pas la campagne rêvée par les urbains. Le Département veut, au travers de ces Assises, accompagner ce dynamisme et susciter de nouvelles ambitions pour ces territoires.

Agenda des réunions publiques et questionnaire en ligne sur www.yvelines.fr/assises-ruralite/

Facebook Yvelines.78 et Twitter@Les_Yvelines



RANDO RETINA



Après le succès de l'édition de 2014, le Club maulois des Cyclotouristes de la Mauldre, avec l'aide de deux autres clubs de Maule, USMGVPR et USCM, et la ville de Maule, organise la 4^{ème} édition de la RANDO RETINA MAULE.

L'an dernier, plus de 400 personnes ont participé aux activités sportives que nous proposons. Plus de 5000 € ont pu être ainsi donnés à RETINA France qui aide la recherche médicale en ophtalmologie.

L'objectif de la RANDO RETINA MAULE est également de faire connaître le handicap visuel en faisant participer, indépendamment des vélos solo, des tandems avec des déficients visuels. Seuls, ces derniers ne peuvent plus pratiquer le vélo ou la marche, le rôle du pilote est primordial et répond à l'adage « Prête-moi tes yeux et je t'accorde ma confiance ».

La solidarité, le partage et l'entraide restent le moteur de cette manifestation.

Cette année nous proposons une nouvelle activité « LA FOULEE MAULOISE » course à pied familiale de 6km autour de Maule dont le départ sera donné à 10 h.

L'engagement est de 7 € pour les licenciés ou de 9 € pour les non licenciés. Tout don à Retina France bénéficie d'une réduction fiscale de 66%.

Vous retrouverez le bulletin d'engagement, les parcours et les traces « openrunner » et sur www.maule.fr ou <http://ct-mauldre.ffct.org>, ou sur <http://www.openrunner.com> (rando retina maule).

L'accueil, toujours convivial (petit déjeuner offert) aura lieu à la salle des fêtes à Maule :

- dès 7h30 pour les cyclos (28 53 et 87 km)
- dès 8h pour les VTT (15 38 et 56 km)
- dès 9h pour les marcheurs (7 et 12 km)
- à 9h45 pour les participants à la Foulée Mauloise.

Des ravitaillements sur les parcours longs et à l'arrivée salle des fêtes sont aussi prévus.

Cette manifestation est soutenue par le Conseil départemental des Yvelines, la DDCS 78.

Venez nombreux le 25 octobre à Maule (parking assuré), venez courir en famille, faire du vélo ou marcher pour une juste cause.

Jean-Christophe SEGUIER
Adjoint au Maire,
délégué à l'environnement,
à la santé et au handicap



ENVIRONNEMENT

7^{ÈME} ÉDITION DU JOUR DE LA NUIT

Samedi 10 octobre 2015, les Maulois participent à la 7^{ème} édition du Jour de la Nuit !! Le ciel étoilé accompagne l'homme et ses ancêtres depuis bien avant la Préhistoire et a probablement modelé son psychisme.



Depuis une cinquantaine d'années, notre mode de vie avec ses enjeux sécuritaires, commerciaux ou de prestige par l'éclairage des monuments, alimente une course à l'éclairage systématique et permanent.

Pourtant, la « pollution lumineuse » qui en découle entraîne des impacts sur nous et notre environnement sans que l'on en ait forcément conscience.

Pollution lumineuse, quels effets ?

Chez l'humain comme chez de nombreux mammifères, certaines hormones ne sont produites qu'en phase d'obscurité complète. C'est le cas par exemple de la mélatonine, appelée « hormone du sommeil » qui possède de nombreuses vertus et joue un rôle essentiel dans le métabolisme humain.

Au niveau de la faune et de la flore, la chaîne alimentaire globale est déséquilibrée. Un exemple facilement constatable par tous : attirés par la lumière, les insectes se concentrent autour des points éclairés. Outre qu'ils y meurent en tournoyant jusqu'à épuisement (1,3 milliards d'insectes meurent chaque nuit en France !), ils provoquent la concentration de certains de leurs prédateurs, condamnant à mort ceux qui à l'inverse ne supportent pas la lumière ou entraînant la réduction de certains, l'hirondelle par exemple.

Du fait de ces regroupements, la carte de la pollinisation (réalisée par les insectes) se trouve elle aussi modifiée, avec la disparition d'une partie de la flore, entraînant à son tour un impact sur d'autres espèces, etc...

De nombreuses études l'attestent, les écosystèmes animal et végétal en sont profondément modifiés comme par exemple la désorientation d'oiseaux migrateurs au-dessus des villes très éclairées.

Sur notre économie également !

En tant que particuliers, nous sommes incités à éteindre les éclairages inutiles. L'éclairage des lieux publics représente de fortes dépenses et même si celles-ci sont partagées, elles pèsent néanmoins sur le portefeuille de chaque contribuable.

De plus en plus de communes prennent conscience de ces enjeux en modernisant les éclairages de rues et de bâtiments publics, utilisant des lampes à basse consommation, voire l'extinction de lumières partielle ou totale après certaines heures.

L'effet est triple : plus d'économies, moins de pollution lumineuse, moins de CO² émis !



Toutefois, l'obscurité étant ressentie comme non sécurisante, des efforts de pédagogie sont nécessaires pour faire partager l'idée aux concitoyens.

La lumière intrusive, celle de l'éclairage des rues dans la chambre, par exemple, fait l'objet de normes (rappelées par le décret N°2011-831 du 12/07/2011, mais malheureusement insuffisamment appliquées) pour éviter ses effets néfastes. De même l'arrêté du 25 janvier 2013 réglemente l'éclairage des façades des bâtiments non résidentiels (éclairage des vitrines jusqu'à 1 heure, éclairages des bureaux éteints dans l'heure qui suit la fin d'occupation...).



Alors pour prendre conscience de nos comportements guidés par l'habitude et adopter des attitudes plus naturelles, profitons pleinement du Jour de la Nuit.

Le samedi 10 octobre prochain, pour la sixième année consécutive, les éclairages publics de certaines villes ou villages seront tout ou partie éteints afin de profiter du spectacle des étoiles et peut-être découvrir la galaxie d'Andromède, aujourd'hui invisible à cause de nos halos de lumière.

Pour que la fête soit complète, réduisez aussi vos éclairages individuels et profitez de la nuit noire pour faire une nuit blanche Le Jour de la Nuit !

Rémy LÉVÈQUE
(APSMVM)

Jean-Christophe
SÉGUIER



Pour aller plus loin : www.jourdelanuit.fr



RETROSPECTIVE

Jean de La Fontaine et quelques unes de ses fables se sont invités dimanche 20 septembre sur le parvis de notre ancienne mairie. Ce spectacle « Impertinences », joué par Juliette Lemonnier, nous a été offert par l'Association Patrimoniaire de la Plaine de Versailles et du Plateau des Alluets-le-Roi. C'est sous un soleil radieux que renard, cigogne, loup et agneau se sont croisés pour le plus grand plaisir des petits et des grands.



Cette 14^e édition du Festival TOUMELE s'est achevée ce samedi 19 septembre 2015 avec le dernier concert des « Blérôts de R.A.V.E.L ». De nombreux bénévoles venus de partout, des entreprises, de commerçants, des associations étaient présents pour répondre aux besoins du public toujours très présent et joyeux. L'association TOUMELE remercie tous ses partenaires sans qui le Festival ne serait pas ce qu'il est, une vraie performance à force de volonté et d'engagements !



RETROSPECTIVE

La journée du Forum des associations
dimanche 6 septembre



Le 16^{ème} salon du Val de Mauldre a fermé ses portes dimanche 20 septembre avec la remise du prix du public décerné cette année à Aldina Mateus pour son oeuvre «sous le vent». Merci aux artistes présents et bravo aux gagnants !



Prix du public



Prix sculpture
Jérôme Finance
«Le chat et la souris»

Prix de l'aquarelle
Martine Fontaine
«Un petit coin en Yvelines»



Prix Marcel Tréboit
Rima Berguig
«Oeil de Tigre»



Prix de la peinture
Oreha
«Blizzard»

Prix du pastel
Michèle Le Tiec
Prague II



DOSSIER DU MOIS

LA TRIBUNE DU SPORT

PARIS - BREST EN PASSANT PAR MAULE

Quatre cyclos maulois, représentants de notre club « Les Cyclotouristes de la Vallée de la Mauldre », avaient pour objectif de participer au mois d'août au célèbre brevet de randonneur Paris Brest Paris. Cette épreuve créée en 1891 et dont l'histoire s'étale donc sur trois siècles est aujourd'hui organisée tous les quatre ans. Il faut pour cela d'abord passer par les qualifications qui consistent à valider entre le mois de mars et le mois de juin quatre brevets de 200, 300, 400 et 600kms. Et nos quatre Maulois : Alain Badoux, Bertrand Leinen, Patrice Morel et Jean-Michel Pirot réussirent avec brio ces devoirs imposés ce qui leur permit d'obtenir leur billet de départ pour cette aventure. Malheureusement Bertrand chutera lors d'un entraînement à trois semaines du départ et une double fracture du bassin l'obligera à rendre les armes.



Il ne restera donc que trois Maulois dans ce peloton de 6090 cyclistes venant du monde entier. Parmi les 4014 compétiteurs étrangers originaires de 66 pays différents : des allemands, des italiens, des anglais, des américains, des chinois, des japonais et d'autres bien sûr mais aussi des nations inattendues comme Singapour, Israël, Pérou, Sri Lanka. Ce peloton cosmopolite donne à cet événement une couleur, une saveur, une union fraternelle dans l'effort que l'on ne retrouve nulle part ailleurs. Son rayonnement est devenu mondial. Notons que 362 femmes, souvent très bien préparées, ont également relevé le défi.

Le départ a été donné le dimanche 16 août sur le site du vélodrome de Saint-Quentin-en-Yvelines. A partir de 16 heures, toutes les quinze minutes une vague de trois cent compétiteurs était libérée pour un long cheminement de 1230 km à parcourir en un temps limite de 90 heures. Une première nuit à travers les Yvelines, le Perche et la Mayenne et puis l'entrée en Bretagne dans la matinée voilà, ce qui les attendait dans un premier temps. Ensuite la Bretagne d'Est en Ouest jusqu'à Brest et un retour sur les mêmes routes. Nos trois compères vont connaître des fortunes diverses. Patrice Morel abandonnera à Brest avec une blessure au niveau de la selle. Alain Badoux terminera en 72h08 mais souffrira lui aussi sur la fin de cette même blessure. Et Jean-Michel bouclera douloureusement l'aventure en 80h09 devant faire face à deux tendinites aux genoux à 400 kilomètres de l'arrivée.



Jean-Michel Pirot

Pascal BENOIT :

Jean-Michel nous te connaissons comme notre régisseur de la salle des fêtes, nous ne te savions pas cycliste.

Jean-Michel Pirot : Je pratique le vélo depuis 43 ans. Je l'ai vécu sous toutes ces formes : la compétition, le cycloport, la balade, le voyage, le VTT, la piste et depuis quelques années les brevets de longue distance.

PB : Nous sommes curieux. Dis-nous comment s'est passé ce Paris Brest Paris ?

J.M Pirot : A vrai dire un peu moins bien que je ne l'espérais. J'avais participé à l'édition précédente en 2011 et mon ambition était de faire mieux que mes 76h51 de l'époque. Malheureusement deux tendinites aux genoux se sont déclarées au 800^{ème} km et elles m'ont fortement handicapé m'obligeant à ralentir mon allure et à me faire soigner au service médical à chaque point de contrôle mis en place par l'organisation. La douleur était telle que je suis passé vraiment tout près de l'abandon. Alors je reste partagé, je suis un peu déçu

par mon temps final mais je suis tout de même satisfait d'avoir validé mon deuxième Paris Brest Paris.

PB : Qu'est-ce qui décide les concurrents à se lancer dans une telle épreuve ?

J.M Pirot : Chaque participant a ses motivations. Il y a certainement l'amour du vélo, de l'effort, l'envie d'aller au bout de soi-même bien sûr. C'est aussi une façon de voyager, de visiter la France pour des cyclistes qui viennent du bout du monde. Pour ma part j'aime bien l'idée d'aller à contre sens de notre société où tout se doit d'être acquis à moindre effort. Dans le cas présent on dérive jusqu'à l'épuisement total alors qu'il n'y a rien à glaner : une simple médaille. Mais nous sommes là surtout pour ce moment furtif, pour ce bonheur égoïste, pour cette euphorie éphémère, éprouvés au franchissement de la ligne d'arrivée. Cet instant magique, tant attendu, tant espéré, gravé en nous à jamais. L'émotion ressentie est exacerbée par cette longue souffrance endurée au fil des kilomètres et par la fatigue et le sommeil qui vous assaillent. Je crois que pour tous les concurrents ces quelques secondes n'ont pas de prix. On aimerait tant suspendre le temps, jouir de cet instant plus longtemps, qu'il dure une éternité. Mais le temps file, nous abandonne et il ne nous reste que le souvenir. Mais quel souvenir !



concurrent asiatique

DOSSIER DU MOIS

LA TRIBUNE DU SPORT

PARIS - BREST EN PASSANT PAR MAULE



Alain BADOUX

PB : Quelle est l'ambiance tout au long de cette épreuve ?

J.M Pirot : Là on touche au sublime. Dès le départ la traversée de Saint-Quentin en Yvelines se fait sous les applaudissements et les encouragements d'un public enthousiaste massé sur les bords de la route. Durant 1200 km c'est une fête quasi ininterrompue. L'épreuve est devenue un mythe, un cocktail explosif entre cet immense peloton international, ces 2500 bénévoles qui se donnent à cette organisation et cette ferveur populaire qui nous accompagne tout au long de ce périple.

C'est la France du cœur. L'organisation est parfaite, les bénévoles gèrent 14 points de contrôle tout au long du parcours. Ils s'occupent du trafic routier et de nous aiguiller. Dans chacun de ces lieux ils gèrent la restauration, les immenses dortoirs, un service médical avec médecins et kinés, un point atelier vélo avec technicien. Tous ces bénévoles sont d'une gentillesse extrême, ils ont toujours un mot réconfortant pour chacun d'entre nous. Et puis sur la route, les gens organisent devant chez eux des buffets, vous offrent du café, du thé, de quoi se restaurer. Certains proposent même des dortoirs à domicile pour une pause salvatrice d'une heure où deux. En échange ils demandent juste l'envoi d'une carte postale et ils en tapissent leurs murs, ainsi Rio, Sydney, New-York et Tokyo se côtoient. Paris Brest

Paris est si singulier, si envoutant qu'il attise les qualités humaines. Croyez bien qu'après cela le retour à la vraie vie et ces relents d'actualité anxiogène est vécu douloureusement.

J'ai bien aimé également l'élan d'intérêt que suscite cette manifestation. J'avais déjà été surpris par cette singularité il y a quatre ans lors de ma première participation. Autour de moi les amis, les collègues qui ne portent habituellement aucun intérêt aux choses du cyclisme se sont passionnés pour l'aventure. Ils étaient connectés en permanence de jour et de nuit sur le site de l'organisation vérifiant en temps réel mes passages aux différents points de contrôle et s'alarmant si j'étais en retard. Je recevais leurs messages d'encouragement en continu. Sans le contexte particulier de cette épreuve et sans ces marques de soutien, jamais je n'aurais pu faire les 400 derniers kilomètres qui me séparaient encore de l'arrivée lorsque mes genoux ont flanché. Les médecins sont fantastiques aussi. Certes ils tentent de nous soulager mais ils vont bien au-delà ils trouvent les mots à défaut de soigner les maux pour que l'on reparte malgré la douleur.



PB : Parles-nous de tes camarades de club.

J.M Pirot : Le plus malchanceux a été Bertrand, victime d'une chute avec double fracture du bassin à trois semaines du départ. Il fut abattu physiquement et moralement dans un premier temps mais il est déjà revancharde et ne doutons pas qu'il sera au départ dans quatre ans. Patrice a dû abandonner à Brest, victime d'une blessure à la selle. Il est déjà dans le même état d'esprit que Bertrand : prêt à en découdre à nouveau. Et puis Alain et moi avons terminé non sans souffrances. Je crois que tous les concurrents en finissent avec des petits bobos : le fessier, les tendinites, les cervicales qui ne tiennent plus le cou, les poignets douloureux, le dos cassé, les mains qui fourmillent, les pieds en feu et

souvent un peu de tout pour chacun.

PB : Un souvenir, une anecdote ?

J.M Pirot : Ça se bouscule un peu, tout cela fera l'objet d'un compte rendu détaillé un peu plus tard pour les initiés. Ce qui m'a beaucoup amusé ce sont tous ces concurrents que l'on voit sur le bord de la route, les bras en croix, dormant dans le fossé, terrassés par le sommeil. Au retour de Brest, il y a une véritable épidémie.

Et puis pour ce qui est des souvenirs chargés d'émotion, il y a d'abord l'arrivée sur Brest en pleine nuit avec sa rade tout éclairée que l'on découvre subitement du pont de La Loupe. On navigue alors sur cette frontière vacillante entre l'aller et le retour, on est déjà dans une recherche d'équilibre entre bonheur et douleur. C'est enivrant.

L'autre souvenir marquant ce sont les soixante derniers kilomètres avant l'arrivée à Saint-Quentin-en-Yvelines. Après Dreux, ce sont mes routes d'entraînement. Emprunter l'asphalte de mon quotidien de cycliste, Germainville, Broué, Gambais, Montfort l'Amaury avec mes compagnons du moment italiens, américains : cela côtoie le surnaturel. La nuit était douce, l'arrivée imminente, le bonheur à portée de main et j'étais le seul dans ce peloton à connaître chaque mètre de goudron de ce final : un privilège.

PB : Y a-t-il de futurs objectifs ?

J.M Pirot : Pour nous quatre probablement la prochaine édition dans quatre ans avec d'autres membres du club si l'on fait des émules. C'était déjà exceptionnel d'avoir quatre Maulois parmi les 6000 qualifiés. Et puis d'ici là, on envisage de participer en 2017 à une épreuve similaire en Angleterre : Londres-Edimbourg-Londres soit 1430km. C'est une organisation qui a également lieu tous les quatre ans mais limitée à 1500 concurrents. Alors les places sont chères. On vous tiendra au courant.

Pascal BENOIT
Conseiller municipal,
délégué aux sports



CULTURE

ESPACE CULTUREL MARCEL TRÉBOIT

BIBLIOTHÈQUE MUNICIPALE

Pour ce mois d'octobre, la bibliothèque vous concocte une série de nouveautés du côté des enfants avec une multitude d'albums chinés dans de petites maisons d'édition.

J'espère que vos bambins se régaleront et que ce festin se partagera en famille !

Evidemment, je n'ai pas oublié les plus grands pour lesquels je mettrai ici quelques titres, vous retrouverez les autres dans les Nouveautés du mois à la bibliothèque.

Des petites histoires qui peuvent faire peur ou rire : *Le Silex magique*, *La momie du pharaon* et *Charlie la chipie* (Adabam)

Des histoires magiques et poétiques avec *Le mandarin musicien*, *Histoires d'habits magiques*, *Moa de l'autre côté*, *Pour faire un monde* et *Quand tu seras grand* (Pippa).

Des histoires pour le plaisir de lire mais aussi se cultiver et apprendre à fabriquer les objets dont on parle : *Sur les remparts de St Malo*, *Le roi cheval*, *Au pays d'Ys*, *Troglotes*, *Morgane et Merlin* et aussi *A l'assaut d'un château*.

Des histoires pour vous réconcilier avec toutes ces petites bêtes qu'on n'aime pas trop et qui nous font peur : *Sidé l'araignée*, *Petit dragon* et *Trois portes de frisson*.

Des histoires pour rire et faire rire les mots : *i minuscule*, *Les chats taignes*, *Le chat piteau*, *Le chat bracadabra*, *Le chat rabia* et autres histoires de chats ! (Balivernes)

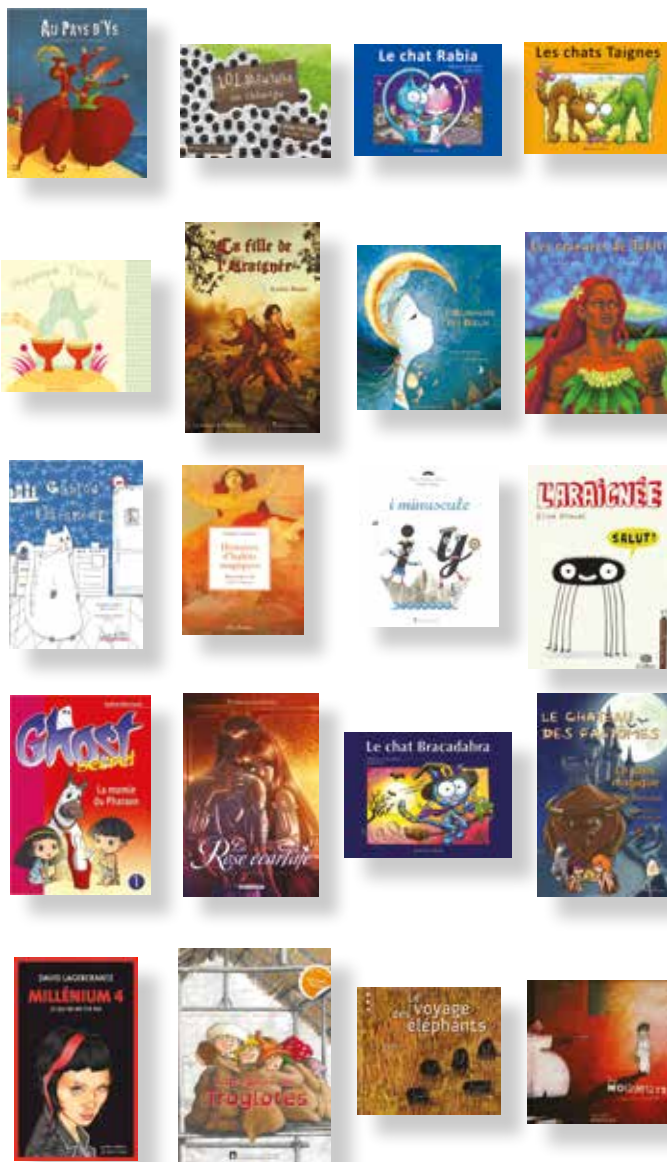
Des histoires pour réfléchir au monde qui nous entoure : *Les orangers de Tahiti*, *Le murmure des dieux*, *Une si jolie terre*, *Les moqueurs*, *101 moutons au chômage* ou encore *Gaston et Philomène* (Balivernes et Magellan)

Et puis parce que vous ne pouvez pas vous en passer et qu'ils accompagnent souvent votre vie... Des histoires d'AnimAux : *Iota la vache*, *Hippopo Tam* et *Le voyage des éléphants* (Magellan, Balivernes)

Du côté des ados et pour sortir des sentiers connus : *La fille de l'araignée* et *Emil, le clairvoyant*. Deux tomes à découvrir. Et bien sûr l'indispensable Tome 11 de *La rose écarlate* !

Du côté des adultes : Le très attendu *Millenium 4* ainsi que de beaux romans en littérature étrangère.

Céline Rallon
Responsable de la bibliothèque municipale
et du P.I.J (Point Information Jeunesse)



! InfoMaule !

BIBLIOTHÈQUE MUNICIPALE :

24 rue Quincampoix

☎ 01.30.90.80.51

Horaires d'ouverture de la bibliothèque :

- lundi : 14h30 à 17h00
- mercredi : 10h30 à 12h00 et de 14h30 à 17h00
- samedi : 10h30 à 12h00 et de 14h30 à 17h00

Tarif annuel : 10 € par personne

La bibliothèque recherche des bénévoles. Amis littéraires, vous êtes les bienvenus, nous avons besoin de vous. Si le cœur et la raison s'accordent, merci de me contacter.

Réouverture de la bibliothèque le samedi !

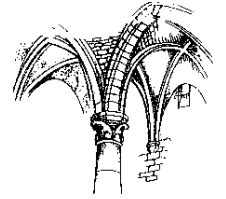
CULTURE

ESPACE CULTUREL MARCEL TRÉBOIT

MUSÉE VICTOR AUBERT



Préhistoire, histoire, arts et traditions populaires



L'OBJET DU MOIS :



Cannes fabriquées à Maule

Ne manquez pas de venir voir d'autres cannes présentées à l'occasion de cette exposition.

Et une fois de plus, un quiz attend les enfants !
Entrée libre

Le musée est ouvert de 15h à 18h chaque mercredi et en octobre le samedi 3 et dimanche 4. En dehors des ouvertures, visites possibles sur rendez-vous pour les groupes.



EXPOSITION

« UN OUTIL, UN METIER, le bois, la pierre »

A l'occasion de cette exposition, la présentation des salles a été renouvelée. Venez découvrir des outils, dons récents ou plus anciens, des savoir-faire ancestraux : tailleur de pierre, tonnelier, sabotier, charpentier.

Information : La Direction Générale des Patrimoines vient de confirmer la date de la prochaine Nuit Européenne des Musées qui se déroulera le 21 mai 2016.

MUSÉE VICTOR AUBERT

24 rue Quincampoix

☎ 01.30.90.61.49

www.museeaubertmaule.free.fr

L'animation du musée municipal est confiée à l'ACIME

SALLE D'EXPOSITION

 **Abris temporaires pour les pensées**

Chantal CHASSAT



Peintures - Gravures - Installations

3, 4, 7, 10 et 11 octobre 2015
de 10h à 18h



Espace Culturel Marcel Tréboit
24, rue Quincampoix - 78580 Maule

EXPOSITION

Salle du Prieuré
24 rue Quincampoix-Maule

EXPOSITION

Bernadette FILOCHE



Chantal COLOMBO

du 6 au 8 novembre 2015 de 10h à 19h
vernissage le 7 novembre à partir de 17h

bernadette.filoche@laposte.net 06 24 12 63 40 chantalcolombo@orange.fr 06 52 51 92 99

OCTOBRE ROSE 2015

En Octobre
Maule voit Rose !

Vendredi 2 octobre à 18h30
- Hall salle des Fêtes -

Inauguration exposition d'œuvres d'art
autour du thème du cancer du sein.

Samedi 3 octobre à 20h30
- salle des Fêtes -

Théâtre « femmes »
Ode à la femme
mise en scène de Virginie Camus.

Mercredi 7 octobre à 19h00
- Mairie -

Conférence
« Les 3 clefs pour harmoniser ses
émotions » avec la participation de
Fabienne Baucheron Dalphin.

Jeudi 22 octobre à 19h00
- Mairie -

Conférence
« Suivi psychologique et sport »
avec la participation de
Marie-Pierre Moufatis, infirmière et
Virginie Robert
« Escrime et cancer du sein »

Jeudi 29 octobre à 19h00
- Mairie -

Conférence « Soutien et bien-être » avec
la participation de Carine Blondeau,
réflexologue, Sandrine Loison, sophrologue
et Céline Goin, prothésiste capillaire.

Toutes ces conférences seront également données, à d'autres dates, à Feucherolles,
commune qui collabore avec Maule à cet événement national.



Maule

UNE USINE INTERNATIONALE DE CANNES A MAULE ?

Histoire d'une fabrique de cannes, de cravaches, de manches d'ombrelles et de parapluies à Maule ...

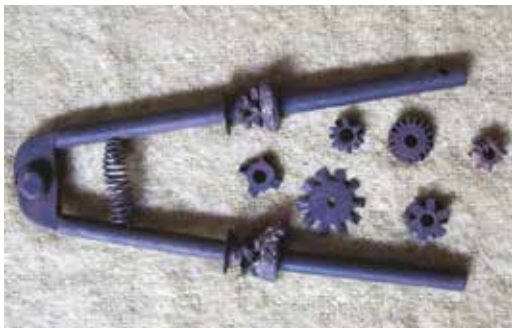


Création

En 1874, M. Dubois, au nom prédestiné, après avoir quitté Londres où il était marchand de cannes et parapluies, s'installe à Maule dans la villa Saint-Michel, rue d'Agnou. Il crée une fabrique située près de la Mauldre (à l'arrière de la quincaillerie qui vient de rouvrir ses portes) pour y produire cannes, cravaches, manches d'ombrelles et de parapluies. Sur cette ancienne carte postale, face au pont de chemin de fer créé depuis peu et de l'autre côté du boulevard, on voit le vaste terrain où est construite l'usine. C'est à droite de la chaussée Saint-Vincent, (aujourd'hui, la place de la salle des Fêtes) que se trouvait « le bois des cannes », pré-acheté et planté par M. Dubois. Rapidement, cette petite industrie se développe avec un réel succès. Elle s'inscrit dans le développement économique que connaît alors notre région.

Citons la papeterie d'Aulnay, la briqueterie de Feucherolles, la sucrerie de Chavenay. La création de ces petites industries justifie les demandes incessantes pour obtenir la création d'une ligne de chemin de fer qui est inaugurée en 1900. A Maule, on va fabriquer environ 800 000 cannes par an, expédiées à Paris, en Italie, en Allemagne, en Angleterre et jusqu'aux Etats-Unis. Des trains entiers quittent la gare de Maule.

Originalité



M. Dubois invente la courbure mécanique des poignées. Mais l'originalité des cannes de Maule viendra de l'outil qu'il invente en 1878 : un outil qui, à l'aide de molettes incise le bois taillé sur pied, créant des motifs différents selon les molettes employées. Ce ne sont pas moins de 120 modèles qui seront créés et déposés. Et c'est eux qui vont faire la célébrité des cannes de Maule : dessin à la grecque, perlé, torsadé... Une autre opération permet de réunir deux rameaux et de former une boucle.

Fabrication

Un an après sa plantation, on coupe le jeune arbuste au pied pour que la souche donne plusieurs branches dont on enlèvera les bourgeons. Ainsi les tiges se développent bien droites. Au bout de trois à cinq ans, les arbustes taillés à la hache sont amenés à l'usine pour y être séchés. Les bois exploités se trouvent certes à Maule, à Beule mais aussi dans le Vexin et ailleurs encore selon les essences nécessaires.

Le département des Landes fournit 300 000 cannes et manches par an et celui des Basses-Pyrénées 200 000 en buis.

On fabrique des cannes en châtaignier, chêne, noisetier, genêt... Une fois séchées, les tiges sont plongées dans des chaudières à vapeur. Le bois ainsi ramolli peut être débarrassé de son écorce. Durant les années où l'usine est en plein essor, en une journée, huit ouvrières pèlent 20 000 cannes. Le bois mis à nu est brossé puis à nouveau plongé dans les chaudières à vapeur. Ce qui va permettre de donner la courbure de la poignée. Dix ouvriers courbent 12 000 cannes par jour. En 1907, c'est M. Camus, qui dirige la fabrique et emploie une centaine d'ouvriers. Plus tard, son beau-frère, M. Lyard lui succédera.

Evolution

Au début du XX^e siècle, la canne est à la mode et constitue un élément indispensable de l'élégance, même si pour d'autres elle est simplement utile !

On en consomme en France 500 000 par an. On raconte aussi que les manifestations politiques augmentent légèrement ce chiffre. Il en est ainsi lors des manifestations au Quartier latin en 1893 !

Mais les modes passent. A ce constat vont s'ajouter la crise économique mondiale, des mesures prises par les nations étrangères contre les importations. En 1936, la fabrique ferme ses portes.

Les lieux ne resteront pas inoccupés. Après d'autres, les établissements Magondeaux, qui fabriquent d'abord de l'acétylène, vont s'y installer, jusqu'en 1970. Une autre histoire que nous découvrirons. Puis en 1975, une quincaillerie installée rue Quincampoix va s'y développer. Bien connue de tous, elle vient de rouvrir ses portes. Ainsi s'écrit l'histoire de Maule.

Venez la retrouver au musée où quelques-uns des plus beaux modèles de cannes sont exposés et gageons que d'autres se trouvent encore chez des particuliers !

Sources
Revue de l'ACIME n° 2 et n° 14
Lecture pour tous - 1907

Odette COSYNS
Conseillère municipale,
déléguée au patrimoine



YOANN FREGET À MAULE - INTERVIEW

Le comité culturel de la ville de Maule propose, sous la direction de Yoann Fréget, gagnant de *THE VOICE SAISON 2*, un stage de chant gospel et de technique de vocal le dimanche 4 octobre. Un mini concert sera ensuite présenté, suivi d'un verre de l'amitié.

STAGE DE CHANT

Stage de Gospel et Technique vocale

dirigé par

Yoann Fréget

Gagnant de "THE VOICE" Saison 2





À MAULE (près de Paris dans le 78)

Le dimanche 4 octobre 2015

OUVERT À TOUS - SUR RÉSERVATION / PLACES LIMITÉES

Mini-concert de Yoann, suivi d'un Verre de l'amitié.
Ouvert au public, entrée 10 euros

Crédit photo : Emmanuelle Fréget - emmanfréget.com

Informations et inscriptions : yfmasterclass4@gmail.com

www.facebook.com/YoannFréget

C'est vraiment particulier à notre pays car par exemple en Afrique, en Inde, ou aux Etats-Unis, les gens chantent beaucoup plus librement, sans se soucier de ce que peuvent penser les autres.

Cela fait du bien de chanter, cela aide vraiment à se connecter avec le positif qu'il y a en nous. Le chant peut amener une réelle source de joie à expérimenter une fois dans sa vie. Chanter en groupe sans se focaliser sur la technique, mais en allant au fond de soi pour apprendre à se connaître, voilà l'essence spirituelle du gospel ; cela va donc bien au-delà de la religion dans le sens «institutionnel» du terme.

ST : vous allez animer un stage de chant gospel (aussi appelé masterclass) le dimanche 4 octobre 2015 à Maule, pourriez-vous nous en parler ?

YF : je suis très content d'être à Maule aujourd'hui pour préparer ce stage assez particulier. Je ne connaissais pas Maule : c'est magnifique et vraiment apaisant. Ça me rappelle le petit village du côté de Montpellier d'où je viens.

Grâce au comité culturel de Maule, je vais animer un stage de chant qui a pour but la transmission de la connaissance de la technique vocale que j'ai acquise petit à petit, et tout simplement aussi la joie de chanter, de partager, d'être tous ensemble. Ce stage comprend donc une partie technique, une initiation à cette musique à la fois très intérieure et très communicative qu'est le gospel.

ST : Ce stage de chant est-il destiné à tous, aux débutants comme aux confirmés ?

YF : Oui absolument, ce stage est ouvert à tous, parce que les bases de la technique y sont expliquées simplement, et restent très accessibles :

chacun y prend ce dont il a besoin. Quand on étudie les techniques de chant, on en revient toujours aux mêmes points : ce sont ces points que l'on essaie d'intégrer pendant des années et des années en tant que chanteur. Il n'y en a pas énormément au final, il s'agit par exemple de la respiration, du soutien, de la maîtrise de l'ouverture au niveau du voile du palais etc... et surtout de trouver la juste mesure dans toute chose. Mais ce que j'aime au-delà de la technique, c'est la composante rythmique et harmonique du gospel, et la liberté d'expression du corps. Il est très intéressant de travailler sur ce «lâcher-prise» pour n' être que dans la joie de chanter au-delà de l'esthétique même.

ST : Est-ce le premier stage de chant gospel que vous organisez depuis la promotion de votre premier album « Quelques heures avec moi » sorti en 2014 ?

YF : La transmission me tient énormément à coeur et pendant l'aventure de «The Voice», je n'ai plus eu le temps de diriger des stages ce qui m'a beaucoup manqué.

Je suis toujours très pris bien sûr, mais la promotion de mon 2ème album n'ayant pas encore commencé et celle de mon 1er étant terminé, j'en profite pour animer 3 stages , une immense joie pour moi !

Sophie TENOT : Nous sommes heureux d'accueillir à Maule Yoann Fréget, chanteur et musico-thérapeute diplômé de l'Université des Sciences et des Lettres de Montpellier.

Yoann, vous avez gagné la saison 2 de l'émission télévisée *The Voice* en 2013. Avec vous un large public a découvert l'univers du gospel. Pourriez-vous nous parler de votre passion pour cette musique ?

Yoann FRÉGET : Ce qui m'a touché le plus dans le gospel, c'est la cause afro-américaine, la manière dont toutes ces personnes mises en esclavage se sont servies des chants liturgiques, des chants religieux, pour trouver l'émancipation à l'intérieur d'elles mêmes et transcender leurs souffrances. Le Gospel est profondément humain ; c'est une musique qui nous ramène à notre spiritualité innée, c'est un cri profond d'amour, universel, c'est cela qui me plaît !

Le gospel fait partie de moi depuis bien longtemps. J'ai commencé à faire mes premières scènes quand j'avais 15 ans, fondé ma propre chorale de gospel à 19 ans, animé plusieurs stages aux Etats Unis, en Europe notamment en Angleterre, en Belgique, en Suisse, en Italie,...

Le gospel rassemble. Les gens ont besoin de partager, et de s'exprimer... J'ai le sentiment qu'en France, on fait beaucoup de choses en fonction du regard des autres ; beaucoup de gens n'osent pas chanter en public parce qu'on leur a dit « tu chantes faux ».

YOANN FREGET À MAULE - INTERVIEW



Je pars dans quelques mois. Ce stage de chant à Maule est un stage symbolique car c'est un cycle qui se termine et un autre qui commence. Je ne dis pas au revoir définitivement, mais je dis à bientôt à ma « team ».

L'album devrait sortir en 2016, il est déjà bien avancé ; je collabore avec de très beaux artistes aux USA et également avec des personnes du 1er album avec qui j'ai vraiment lié de vraies relations de cœur. Ce 2^{ème} album sera la continuité du premier mais en anglais avec quelques titres en français. Mon souhait est de faire de la pop internationale c'est-à-dire de mélanger mes influences soul et pop et gospel, ne pas m'enfermer dans le gospel, ne pas m'enfermer dans la Soul, ne pas m'enfermer dans la pop mais vraiment faire une musique métissée qui me ressemble avec de très belles collaborations notamment avec des artistes internationaux.

Je vais aux Etats-Unis pour puiser toute l'inspiration et toute la force des collaborations que j'ai là-bas. Il y a notamment des gens qui ont travaillé avec James Brown, d'autres qui travaillent avec Stevie Wonder, qui sont intéressés par mon projet.

La musique est universelle, je souhaite rayonner au maximum vers la France et aussi vers d'autres pays, car je suis avant tout un citoyen du monde. Je suis convaincu que la musique a le pouvoir d'amener plus de paix dans les cœurs, au-delà des différentes cultures et croyances !



Sophie TENOT
Conseillère municipale

Le premier s'est tenu dans le sud, au milieu des cigales c'était une manière pour moi de remercier tous ceux qui m'ont soutenu ; les gens de mon ancienne chorale étaient là ! Le 2^d a eu lieu près de Paris à Montreuil, le 3^{ème} à Rueil Malmaison et maintenant c'est à Maule.

ST : et cela se termine donc par un concert ?

YF : les participants et moi allons partager avec le public quelques chansons a capella. Nous aurons travaillé toute la journée sur le lâcher prise pour passer outre le regard d'autrui et offrir au public tout ce qui aura été appris pendant la journée. Il n'y a pas de meilleur exercice que de se retrouver face à un public et chaque fois le public adore voir le résultat du travail collectif de la journée ! Ce mini concert, c'est comme une explosion de bonnes vibrations à la fin du stage !

ST : Est-ce que vous pourriez nous donner un avant-goût de vos projets pour l'avenir ?

YF : gros changement de vie en perspective ! je pars m'installer aux États-Unis pour préparer mon 2^{ème} album dans les meilleures conditions artistiques possibles. Désireux de faire une musique qui résonne profondément, j'ai besoin de prendre un peu de distance. Les États-Unis sont la terre d'où viennent la soul et le gospel et c'est là que je serai le mieux pour enregistrer. Je veux y aller depuis 2010, mais l'aventure The Voice et toutes les belles choses qui me sont arrivées avant et après m'ont retenu en France. Aujourd'hui, c'est le bon moment.

MAULE

Stage de chant avec le gagnant de « The Voice »

■ Un prof de chant de luxe pour Maule. Le dimanche 4 octobre, Yoann Fréget, gagnant de l'édition 2013 de l'émission de TF 1 « The Voice », animera un stage de gospel dans cette commune proche de Thoiry. L'événement, qui se déroulera à la salle des fêtes, est ouvert à une centaine de personnes, sans distinction d'âge. Yoann Fréget promet de « faire découvrir le gospel de l'intérieur » « Je veux travailler sur le lâcher-prise, la synergie entre les chanteurs. Mais je suis aussi très exigeant », confie-t-il. La journée se terminera par un concert. Incriptions par courriel à yfmasterclass4@gmail.com.



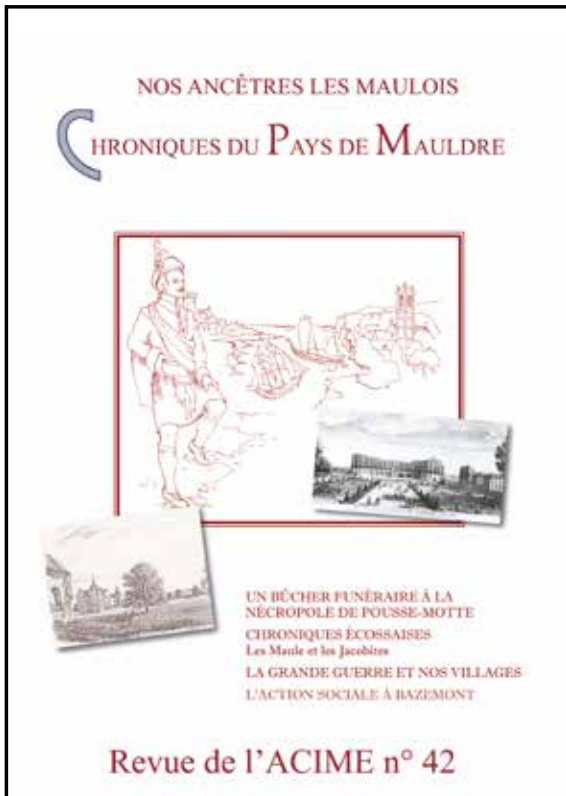
Stage Gospel : Tarif 89 euros (journée de stage de 9h à 21h, mini-concert avec Yoann Fréget, verre de l'amitié, « After Zen » (optionnel). Mini-concert ouvert au public à 18h30 : 10 euros pour mini-concert avec Yoann Fréget, verre de l'amitié, « After Zen » (optionnel). Renseignements et inscriptions : yfmasterclass4@gmail.com ou sur page Facebook de l'artiste

VIE ASSOCIATIVE

ACIME

L'ACIME publie...

Le n°42 de la revue « Nos ancêtres Maulois Chroniques du Pays de Mauldre » vient de paraître.



Dans ce numéro, un article inédit sur les fouilles du cimetière gallo-romain de Pousse-Motte effectuées de 1960 à 1970, article écrit par Philippe Simon qui en fut l'un des responsables. Comme d'habitude, vous trouverez des articles, résultat de nos recherches en archives.

Voici quelque 300 ans les Maule d'Ecosse séjournèrent au château de Saint-Germain-en-Laye y rejoignant le roi Jacques II Stuart. Nous nous sommes posé la question : qu'allaient-ils faire à Saint-Germain ? Nous poursuivons aussi ce sujet : la Grande Guerre dans nos villages avec une attention plus particulière sur l'année 1915. Enfin vous trouverez un aperçu de l'aide sociale à Bazemont du XVIII^e siècle à nos jours.

Cette revue, remise gratuitement aux adhérents, est en vente à la Maison de la Presse ou auprès de l'ACIME
52 pages, nombreuses illustrations 7 €.

L'ACIME vous propose...

Un après-midi d'automne à Paris, le 17 octobre

Visite commentée de l'Île de la Cité et du Marché aux fleurs
Renseignements et inscriptions : 01 30 90 84 26

CHORALE DU VAL DE MAULE

La Chorale du Val de Maule recrute des voix d'hommes et de sopranos pour la Misatango ou Messe de Buenos Aires de Martin Palmeri.

Répétitions le mardi soir à 20h30 dans la salle Julien Bonhomme

Renseignements : ☎ 06 81 90 12 77

ECOLE DE MUSIQUE

ECOLE DE MUSIQUE DE MAULE

Vous êtes musiciens, vous souhaitez partager votre passion avec d'autres, jouer en ensemble...

Rejoignez nos Ateliers!

TZIGANE MUSIQUES DU MONDE (Animé par P.TROGOFF)
MUSIQUES AMPLIFIÉES JAZZ (Animé par M.GONCALVES)
MUSIQUE DE CHAMBRE (Animé par M.LEROY)
PERCUSSIONS AFRICAINES (Animé par A.GIREME)

Renseignements et inscriptions:

musiquemaule@yahoo.fr

Tel: 0658102212



STAGE

Ecole de Musique de Maule

Vacances de Toussaint



Percussions Corporelles

Animé par Philippe FERRET

Les percussions corporelles consistent à se servir de son corps comme d'un instrument de musique. Les exercices se pratiquent en groupe avec les pieds, les mains et la voix afin de ressentir le rythme physiquement.

Travailler de façon ludique et par transmission orale, les rythmes et les sons. Appréhender le temps et l'espace, le rapport à son corps et son ressenti, développer la coordination et l'indépendance, l'attention, la mémoire, l'écoute de soi et des autres, la création individuelle et collective.

RYTHMES - INDÉPENDANCE - IMPROVISATION

STAGE OUVERT A TOUS (musicien et non-musicien).

10 heures de stage /semaine : 50€

Renseignements et inscriptions : philippeferret@free.fr

VIE ASSOCIATIVE

COMITÉ DE JUMELAGE



Comité de Jumelage de Maule et de la Vallée de la Mauldre
en association avec la mairie de Crespières

Dimanche 04 Octobre 2015
à Crespières

Venez participer à
la marche de Marylou



- ✦ Tout le monde est bienvenu.
- ✦ Départs de la maison des associations. Suivre le fléchage.
- ✦ 1^{er} départ à 9h30 pour 2h30 de marche avec le club de Randonnée Pédestre de Maule.
- ✦ 2^{ème} départ à 10h30 pour une visite guidée dans Crespières.

Don minimum de 3 € intégralement reversés
à l'association "Les sourires de Marylou".

- ✦ Retour à 12h00-12h15 de l'ensemble des participants. Un pot de l'amitié vous sera offert par le Comité de Jumelage.



<http://cjmvm.free.fr>

THÉÂTRE «LES 3 COUPS»

LES 3 COUPS

MAULE
2015

Salle «Les 2 Scènes»
Place Henri Dunant

Café
Théâtre

«Le Marché aux SKETCHES !»

VEND. 20 & 27 nov. 21H

SAM. 21 & 28 nov. 21H

DIM. 22 nov. 15H

Sur un marché, une histoire de querelle entre deux commerçantes sort de fil rouge à de nombreux sketches d'auteurs et humoristes tels que Sauvill, Lejeune, Sabrou, Ribes, Poulet, Martinez, Levoyer, Martin, Métayer, Les Bodins, ...

12 € et 8 €
(tarif réduit : - 12 ans et handicapés)

Une boisson et gâteau servis sur table
(prix pris dans l'entrée)

RÉSERVATION

06 62 82 20 49

06 61 11 91 21

marilyn.merle@free.fr
<http://les-3-coups.fr>

Les Automnales



LES ANCIENS ÉLÈVES



L'Association Amicale donne à nouveau aux
Anciens Elèves des Ecoles publiques de Maule,
l'occasion de retrouver des amis,
des camarades de classe perdus de vue lors de

Retrouvailles

au cours desquelles sera fêté l'anniversaire des élèves
dont l'année de naissance se termine par le chiffre **5**

Instituteurs, Parents et Amis

sont invités à se joindre aux Elèves concernés et participer à la

Soirée Paëlla



animée en leur honneur

Samedi 14 Novembre 2015

Rendez-vous à la Salle des Fêtes de Maule
à partir de 20 heures

De plus amples informations seront précisées
dans Maule-Contacts de Novembre
ou sur notre site : aaemaule.fr

GRATUIT pour les élèves nés en 1925 - 1935 - 1945 - 1955 - 1965 - 1975 - 1985 - 1995 -
ayant obligatoirement fréquenté les Ecoles de Maule

Inscriptions avant le 7 Novembre 2015

S'adresser : soit par courrier à Suzanne Durat 14, rue Saint Vincent - 78580 - Maule
ou Yolande Guillemot 12, Avenue du Pré Rollet - 78580 - Maule
soit par mail à Contact@aaemaule.fr



Comité de Jumelage de Maule
et de la Vallée de la Mauldre

23-28 NOVEMBRE 2015

SEMAINE ECOSSAISE DANS LA VALLEE

Invitation aux Maulois et Aulnaysiens à participer

Avec à l'affiche:

* Dédicace du livre de Nathalie Chery-Chevalier « Le sceptre de l'île d'Iona » à la librairie de Maule

* Soirée cinéma le jeudi 26 20h00 avec court métrage, film écossais (participation CJMVM sur billet d'entrée).
Restauration/buvette à l'entracte.

* Soirée "Cheese and Wine" à Aulnay samedi 28 à 20h30, sur le thème "La musique écossaise", diaporama, quiz et participation du jeune piper de Carnoustie Craig Weir.
Entrée gratuite sur réservation.

* Participation des écoles de Maule et d'Aulnay sur Mauldre.

Se renseigner --> Tél : 06.10.10.66.90
Mél: michel.contet@wanadoo.fr

Site Web CJMVM --> <http://cjmvm.free.fr>

LES BEAUX ARTS DE MAULE

Les 1^{ers} stages de la saison 2015-2016

- Modelage** avec Claire Deschamps : 2 et 5 oct.
- Peinture** avec Laetita Ruquier : 15 et 16 oct.
- Aquarelle** avec Laetita Ruquier : 17 oct.
- Décor de cloisonné** avec Magalie Lys : 2 et 6 nov.
- Dessin** avec Claire Deschamps : 13 nov.

Arts plastiques avec Eugénie Riou : du 19 au 23 oct.

Plus d'informations sur le site lesbeauxartsdemaule.fr
ou sur le blog
latelierdesbeauxartsdemaule.unblog.fr
Tél. 06 63 40 36 26



BIBLIOANIMATION



Le temps des contes est revenu, et c'est dans le cadre des Automnales que Catherine, Jeanne, Micheline, Monique et leur barde Alain, auront le plaisir de proposer des

«Contes et légendes de nos régions»
le mercredi 7 octobre
de 14h30 à 15h30



au Centre de Loisirs,
54 chemin de la Cressonnière à Maule
(En arrivant du centre ville de Maule, en bas de la côte de Beulle, tournez à droite, puis encore à droite, suivez les panneaux.)

Ils y accueilleront tous les enfants, de 6 à 10 ans, même ceux extérieurs au Centre de Loisirs sous la responsabilité de leurs parents.



Nous les attendons nombreux pour une heure de voyage à travers notre douce France, avec ses mythes, ses légendes, ses histoires éternelles qui enchanteront l'imaginaire de tous.

CENTRE DE LOISIRS

TOUSSAINT 2015



VACANCES : Du 19 au 30 OCTOBRE 2015

INSCRIPTIONS:

MAULOIS : DU 7 SEPTEMBRE AU 4 OCTOBRE 2015

CCGM : DU 21 SEPTEMBRE AU 4 OCTOBRE 2015

Pour faire l'inscription de vos enfants pour les vacances :

Remplir la fiche sanitaire parme 2015-16 (si ce n'est pas déjà fait !)
Envoyer un mail à l'adresse centre-loisirs@maule.fr avec les dates que vous souhaitez réserver, attendre notre confirmation par retour de mail pour être certains que votre demande a bien été prise en compte.

NE SUPPRIMEZ PAS VOS MAILS TANT QUE VOUS N'AVEZ PAS RECU NOTRE REPONSE

Attention vous ne pouvez réserver qu'après avoir constitué le dossier d'inscription.

PLANÈTE JEUNES



ACCUEIL DES JEUNES
Sport, arts, jeux, sorties, soirées...

VACANCES DE LA TOUSSAINT...

Découvrez notre programme à partir du 1er octobre : directement dans votre boîte mail si vous êtes adhérent ou sur le site Internet de la ville de Maule.

INSCRIPTIONS À PARTIR DU 1er OCTOBRE



...ET EN PERIODE SCOLAIRE



LE MERCREDI : 11h30-19h

Les animateurs ont concocté un programme varié en concertation avec les jeunes. Sport, grands jeux, cuisine, sketches, jeux de société...
Pour venir il faut être adhérent et s'inscrire

LE VENDREDI : 17h-19h

Accueil ouvert, les jeunes se retrouvent pour papoter, écouter de la musique ou jouer selon leurs envies...
Pour venir il faut être adhérent



LE SAMEDI : 14h-18h

CLUB CUISINE un samedi sur deux

Pour venir il faut être adhérent et s'inscrire

NOUVEAU

LE SAMEDI : 14h-18h

A partir du mois d'octobre, Planète Jeunes ouvre ses portes aux lycéens le samedi.
LE CONCEPT : un accueil ouvert (restez 15 minutes ou 4 heures, à votre guise) pour retrouver vos amis, discuter, pratiquer les activités de votre choix, jouer, organiser des soirées, des sorties... Pour venir il faut être adhérent

RENTRÉE SCOLAIRE ANNÉE 2015 -2016

Permettez moi tout d'abord d'exprimer ma colère, 25 vitres ont été cassées par jet de pierres à l'école René Coty pendant les congés. Ce vandalisme là où l'on enseigne le savoir et l'éducation est choquant. Que devons nous faire ? Ériger des grillages ? Installer des caméras ? Où sommes-nous ?

Cette colère exprimée, j'espère que vous avez passé de bonnes vacances et que dans cette époque en mouvement vous avez réussi à trouver le calme, la détente et que vous avez partagé plein de bons moments en famille.

Dans l'ensemble, la rentrée s'est plutôt bien passée, nous sommes néanmoins préoccupés par la situation à l'école Charcot élémentaire. La suppression d'une classe a été prononcée à partir des effectifs connus en juin. Nous avons pourtant prévu et informé les autorités d'un potentiel de nouvelles inscriptions associées aux différents projets de construction en cours. Nous avons atteint aujourd'hui un effectif qui justifierait la réouverture de cette classe. Des discussions sont engagées avec les inspecteurs de l'Académie et les fédérations de parents d'élèves se sont mobilisées.

Pour votre information, nous avons réussi à échapper à une seconde fermeture de classe en maintenant, en accord avec les parents, 8 élèves censés intégrer Coty Maternelle à Charcot Maternelle.

De manière plus générale, les effectifs sont restés stables avec une hausse sensible à Coty élémentaire soit :

- Charcot Maternelle : 127 enfants soit 25 à 26 enfants par classe.
- Coty Maternelle : 73 enfants soit 24 à 25 enfants par classe.
- Coty élémentaire : 153 enfants soit 25 à 26 enfants par classe.
- Charcot élémentaire : 218 enfants soit en moyenne plus de 27 enfants par classe.

Comme chaque année, nous avons maintenu des budgets importants consacrés aux projets à l'initiative des enseignants, aux investissements de fonctionnement et aux travaux d'entretien :

Charcot Maternelle

- Mise en place de film solaire sur les vitres de la salle de jeux
- Acquisition de bâches pour remplacer celle du bac à sable et protéger le tobogan lors de fortes chaleur
- remise en état des bancs de la cour .
- Remplacement du système de désenfumage de la salle de jeux
- Mise en place d'un interphone

Coty Maternelle

- Création d'un réseau informatique
- Rénovation d'un jeu dans la cour de récréation
- Création d'une clôture entre la pelouse et la cour de récréation (en cours)

Coty élémentaire

- Mise en place d'un réseau informatique pour l'accès à internet
 - Acquisition de 4 vidéo projecteurs et de 6 tableaux
- Nous avons également commencé nos travaux de rénovation par des interventions qui ne se voient pas : remplacement des canalisations du réseau d'eau et travaux pour supprimer la condensation dans le vide sanitaire.
- Nous vous précisons que la rénovation du groupe Coty reste notre priorité. Nous recensons actuellement toutes les subventions possibles pour ce projet très lourd financièrement. Seule la région n'a pas encore répondu, nous associons ce silence aux élections prochaines.

Charcot élémentaire

- Mise en place d'une d'alarme anti intrusion
- Sectorisation de l'alarme incendie
- Acquisition de six ordinateurs dont 1 pour le RASED (en cours)

Cuisine Coty

- Peinture de l'ensemble des locaux
- Remplacement de la porte d'accès .

Les activités périscolaires sont également réparties avec quelques modifications dans les équipes.

420 enfants sont inscrits sur 571 enfants, chiffre identique à l'année passée. Un premier bilan vous sera adressé avant les vacances de la Toussaint. En revanche nous notons une fréquentation en hausse sensible au niveau des garderies scolaires .

Voilà chers parents, chers enseignants, un premier état des lieux. Nous restons à votre écoute et souhaitons que cette année continue à se dérouler dans la concertation et que nous poursuivions nos échanges avec la même qualité et le seul souci, le bien-être des enfants.

Alain SENNEUR

*Adjoint au Maire,
délégué à la vie scolaire et
périscolaire et à la jeunesse*



VIE ECONOMIQUE

FINANCEMENT

VOUSFINANCER.com
LE RÉSEAU DE COURTIER EN CRÉDIT

CRÉDIT IMMOBILIER ASSURANCE DE PRÊT RACHAT DE CRÉDIT PRÊT TRAVAIL

Ouverture d'agence Maule

VOUSFINANCER.com
2 route d'Herbeville - 78580 Maule
06 26 15 89 79 / 01 85 08 74 10
orgeval@vousfinancer.com

**VOUS AVEZ DES PROJETS ?
LAISSEZ-NOUS
VOUS FINANCER !**

L'agence
VOUSFINANCER.com
de Maule a
les clés pour TOUS
vos projets !

Vousfinanceur.com vous propose le meilleur sélecteur de financement et vous accompagne à toutes les étapes de votre projet : du terrain jusqu'à la banque jusqu'à la signature. En faisant confiance à Vousfinanceur.com, vous gagnez du temps et de l'argent, tout en bénéficiant de conseils sur mesure.

FÊTE DU BEAUJOLAIS

FÊTE DU BEAUJOLAIS A MAULE

SAMEDI 21 NOVEMBRE

de 9h à 13h

Les commerçants du marché
et du centre ville
fêtent l'arrivée du
Beaujolais Nouveau !

Dégustations animations
Animations
Jeux à gratter

Tout abus d'alcool est dangereux pour la santé

LA VIE SPORTIVE

SPORT - GOLF

Pour ce mois d'octobre, notre association a programmé une compétition ; elle sera homologuée (pour ceux qui le désirent) et aura lieu le

Vendredi 9 Octobre
sur le « golf des Yvelines »
départ en shot gun à 9h30.

Cette partie se jouera en « stableford individuel ».
Inscription au plus tard le 06 Octobre sur le site AGM,
sans oublier de préciser si vous souhaitez participer au
repas qui suivra cette compétition.

L'organisateur de cette journée est R. Serrano
Site AGM : www.agmaule.com

D'ores et déjà, merci de noter dans votre agenda la date
de notre prochaine Assemblée Générale :

Vendredi 11 décembre 2015 à 17h30

D. Charbonnier : 01.30.90.69.31
R.Serrano : 06.07.98.01.25
JL. Lapointe : 06.07.08.50.22



US MAULE CYCLISME

US MAULE CYCLISME

A tous nos amis cyclistes, et amoureux du vélo !

Bonjour à tous,
Cette année nous fêtons les 40 ans de notre club US MAULE CYCLISME, nous
comptons sur votre présence en ce jour du :

VENDREDI 16 OCTOBRE 2015

Durant cette soirée nous vous proposons un repas chaud réalisé par un traiteur ainsi
qu'une soirée dansante avec DJ. Votre participation sera de 20 euros par adulte et 10
euros par enfants (de 4 à 12 ans). Merci de confirmer votre présence en renvoyant le
coupon réponse ci-dessous ainsi que la totalité du règlement à l'adresse suivante :

Madame POULAIN Micheline,
14 bis avenue Pasteur 78580 MAULE

OU

Monsieur HERCIN Pierre,
106 impasse des cyprès 30100 ALES

Merci d'avance de votre présence,
CORDIALEMENT,
L'US MAULE CYCLISME

✕ _____

Je soussigné(e) M. _____ confirme venir à la soirée du vendredi 16
octobre 2015 pour les 40 ans du club.
Nous serons _____ d'adulte(s) (nombre de personnes y compris vous)
Nous serons _____ d'enfant(s).
J'envoie un règlement de _____ euros à l'ordre de l'US MAULE CYCLISME.

Merci de nous renvoyer le coupon réponse avant le 30 septembre 2015 dernier délai.

SIGNATURE :

LA TRIBUNE DU SPORT

L'US MAULOISE FOOTBALL PREND UN NOUVEAU VISAGE

L'assemblée générale de l'US MAULOISE Football qui s'est tenue le 3 juin 2015 a été marquée par la démission des membres du bureau. Plusieurs parents de jeunes footballeurs se sont alors proposés pour entrer au conseil d'administration ou prendre des responsabilités au sein du bureau. De nombreux nouveaux visages apparaissent donc aujourd'hui parmi l'équipe dirigeante tandis que le bureau (président, vice-président, secrétaire et trésorier) est totalement renouvelé.

La nouvelle équipe dirigeante, aujourd'hui composée de joueurs, coachs, parents de jeunes joueurs et anciens du club, constate que, malheureusement, trop de jeunes ont quitté le club ces dernières années et que celui-ci souffre de l'absence de licenciés âgés de 15 à 20 ans.



Pour redonner du dynamisme à l'association, les dirigeants souhaitent développer un projet axé sur le retour aux fondamentaux de la vie associative et l'exemplarité des comportements de ses membres.

Le président, Thierry LE BIVIC, nous détaille les lignes du projet :

➤ Solidarité inter-générationnelle

Pour le bon fonctionnement du club, il faut que les adolescents et les adultes pratiquant notre sport préféré aident au fonctionnement des catégories des plus jeunes en devenant éducateurs ou en aidant à l'arbitrage. Cela permet de faire le lien entre les différentes catégories et de mieux comprendre les difficultés de l'arbitrage.

➤ Plaisir commun

Le club donnera l'occasion à l'ensemble des membres de l'association de mieux se connaître et de trouver du sens à leur attachement au club :

- Fête annuelle du club
- Tournois ouverts à l'extérieur (U11, U13)
- Soirée en milieu de saison.

➤ Développer la participation de chaque membre à l'effort de fonctionnement du club :

Cela commence par l'aide au fonctionnement des équipes. Nous demanderons aux parents de se charger du lavage des maillots de l'équipe dans laquelle évolue leur enfant. Ils pourront également, s'ils le souhaitent, participer à l'accueil des équipes adverses ou de se charger d'une partie de l'arbitrage (juge de touche).

➤ Encadrement adapté des enfants et des adolescents :

L'axe principal de développement de notre club est l'amélioration permanente de l'accueil et de l'encadrement des plus petits.

Les dirigeants veilleront à ce que les éducateurs valorisent et mettent en confiance les enfants et soient intransigeants sur les notions de discipline et de comportement avec les autres.

➤ Exemplarité comportementale :

Il sera demandé à chacun de nos pratiquants de faire preuve de solidarité et d'esprit d'équipe, de respect envers l'arbitre et les adversaires. Sans altérer la combativité inhérente à notre sport, nous voulons démontrer que le football peut aussi être synonyme de partage et de respect.



Des idées et des projets formidables qui promettent une remise à niveau exemplaire de notre club.

Des premières actions sont déjà en cours :

- nouveaux éducateurs dès la rentrée
- réhabilitations des installations en cours
- projet de terrain synthétique
- animations régulières et cohérentes lors des matchs et tournois
- outils de communication entre joueurs/membres du club, les éducateurs, les parents des joueurs mineurs et le bureau via les outils contemporains (mails, SMS, FaceBook, Twitter)
- un site web mis à jour
- une plateforme dynamique, interactive et entretenue qui communiquera toutes les informations pertinentes concernant la vie du club
- agenda, résultats, photos, manifestations, des liens utiles etc.



A travers ces actions, l'US Mauloise Football mettra surtout sur les plus jeunes pratiquants. Les résultats de la saison passée permettent d'être ambitieux pour certaines équipes. Par exemple, les moins de 11 ans ont remporté le tournoi international de Maurepas.

Les U15 viseront quant à eux la montée en division supérieure. Les inscriptions enregistrées à l'occasion du forum des associations sont déjà encourageantes. Il n'est cependant pas trop tard pour rejoindre le club ou faire participer votre enfant à une séance pour lui permettre de faire un choix éclairé...

Pascal BENOIT
Conseiller municipal,
délégué aux sports



2015 : UN BUDGET VOLONTARISTE MALGRÉ LA FORTE PRESSION DE L'ÉTAT

Pression financière sans précédent exercée par l'Etat

Comme beaucoup de collectivités locales, notre Communauté de communes Gally Mauldre est confrontée en 2015 à la décision de l'Etat de transférer aux collectivités l'effort de réduction du déficit public dont il est à l'origine.

Ceci se traduit à la fois par une diminution sensible de sa dotation d'intercommunalité, mais également par une montée en puissance de la part intercommunale du FPIC, prélèvement qui nous est imposé et qui augmente fortement chaque année. Ces deux phénomènes ont bien évidemment un impact sur les marges de manœuvre financière de notre intercommunalité, et sur les projets qu'elle souhaite mettre en œuvre.

Pour autant, le budget communautaire 2015 n'est pas un budget d'inaction et de repli sur soi. Dans la mesure de ses moyens, la CC Gally Mauldre met en œuvre ou développe des services à la population, et poursuit un programme d'investissement constant.

Priorités aux mutualisations, à la préparation des projets de demain et à l'optimisation financière et fiscale

Les lignes directrices de la CC Gally Mauldre pour 2015 sont :

- Renforcer l'intégration de la Communauté de communes :
- Mutualisations (assurance, restauration scolaire, maintenances diverses...)
- réflexion sur la pertinence des compétences transférées à ce jour et de leur intérêt communautaire ; actualisation des statuts

→ Porter les projets de développement ou préparer les projets de demain

- Versement d'un fonds de concours pour l'équipement sportif du collège de Feucherolles (étalé sur plusieurs années)

- Etude sur l'offre de transport sur l'ensemble du territoire de Gally Mauldre

- Evaluation du coût du très haut débit pour planifier son financement conjointement avec le Département

- Prévoir les moyens à constituer pour le développement économique (comment aider les entreprises du territoire)

→ Optimiser les finances et la fiscalité de la CC

- Le transfert du FPIC à l'intercommunalité entraînera dès 2016 et chaque année de manière récurrente, un gain de 80 000 € de dotation d'intercommunalité si le FPIC est pris en charge en totalité par la CC

Transfert de fiscalité auprès de la Communauté de communes Gally Mauldre

Élément très important de ce budget 2015 : le FPIC, prélèvement dit de « Péréquation horizontale » en grande partie payé par chaque commune, peut être transféré en totalité à la Communauté de communes Gally Mauldre.

Cette décision permet, par une meilleure intégration fiscale, de gagner 80 000 € de recettes supplémentaires par an dès 2016.

Les 11 communes membres de Gally Mauldre ont toutes pris cette décision de transférer le FPIC.

Ce transfert, ainsi que les autres décisions imposées par l'Etat (baisse de nos dotations, hausse de la part

intercommunale du FPIC), ainsi que les nouveaux services à la population créés ou développés, représentent 1 294 000 €.

Sur cette somme, les nouveaux services représentent 77 000 € ; le reste n'est que le financement des prélèvements ou des baisses de recettes décidées par l'Etat et qui nous sont imposés.

Pour financer ces besoins, la CC Gally Mauldre a créé une fiscalité supplémentaire :

- Le taux de cotisation foncière des entreprises a été augmenté de 3,2% qui est le maximum autorisé pour 2015

- Le financement a été principalement levé par la fiscalité des ménages

La fiscalité supplémentaire sur les ménages apparaîtra comme conséquente sur la feuille d'impôt des ménages. Toutefois, les communes membres, qui n'ont plus à supporter la charge du FPIC, peuvent compenser au moins en partie cette hausse.

Nous avons donc laissé aux communes l'opportunité de compenser cette hausse dans leurs budgets respectifs, en fonction bien sûr de leurs possibilités et des autres dépenses auxquelles elles doivent elles aussi faire face.

A titre d'exemple, cette hausse de fiscalité intercommunale représente à Maule l'équivalent d'une hausse de 6% de la taxe d'habitation et de la taxe foncière communale. Or la commune de Maule, qui n'avait pas la possibilité de répercuter intégralement cette augmentation, a néanmoins décidé de baisser ses taux communaux de 3%. En définitive, la fiscalité intercommunale supplémentaire équivaut à une hausse de 3% du taux communal.

2015 : UN BUDGET VOLONTARISTE MALGRÉ LA FORTE PRESSION DE L'ÉTAT

Ces 3% sont dus aux baisses de dotations des communes décidées par l'Etat, au financement des nouvelles activités périscolaires, et à la hausse mécanique des dépenses (actualisation des contrats, avancements des employés...)

Les services nouveaux de la CC Gally Mauldre

Vous trouverez ci-dessous les principaux services intercommunaux nouveaux ou développés :

- Accueils de loisirs de Bazemont, Mareil sur Mauldre et Montainville en année pleine le mercredi après midi
- Boucle du samedi matin sur le transport à la demande, en année pleine (communes de Saint Nom la Bretèche, Chavenay, Feucherolles, Davron, Crespières)
- Etude sur le transport dans le territoire intercommunal
- Provision pour actions culturelles (5 000 €)
- Subvention supplémentaire pour la Maison des Loisirs et de la Culture de Saint Nom la Bretèche
- Enveloppe de 2 000 € supplémentaires provisionnée pour l'association Eco Gardes, mais non affectée pour le moment (en plus de la subvention 2014 de 2 000 € reconduite pour 2015).

La taxe d'enlèvement des ordures ménagères

7 communes sur 11 de Gally Mauldre, adhèrent pour la collecte des déchets au SIEED, Syndicat Intercommunal. Les 4 autres gèrent seules leur collecte par un contrat auprès d'un prestataire.

Or pour la 2ème année consécutive, le SIEED augmente fortement les contributions appelées auprès de ses communes membres (+ 18% en 2015).

Compte tenu de la hausse des bases d'imposition en 2015, et de réajustements de 2014, la TEOM des 7 communes membres du SIEED augmentera de 14% à 15% en 2015.

Ceci pose d'autant plus la question de la sortie du SIEED dont les coûts augmentent très fortement. D'autant plus que dans le même temps, les 4 autres communes (Chavenay, Feucherolles, Mareil sur Mauldre et Saint Nom la Bretèche) ont renégocié leur contrat et obtenu une baisse de tarif de 18%.

Nous étudions actuellement les conditions de sortie du SIEED, qui sont relativement complexes et dont le coût est élevé. Parallèlement, Gally Mauldre a voté une motion pour demander un audit des coûts du Syndicat.

L'investissement

Le programme d'investissement s'élève à 169 500 € HT, dont 96 000 € HT pour les accueils de loisirs.

Un fonds de concours a également été voté pour les travaux de rénovation de l'équipement sportif du collège de Feucherolles. Ce fonds s'élève pour 2015 à 40 000 € Une seconde tranche sera votée l'an prochain.

L'endettement

Pour financer ces investissements, un emprunt de 75 000 € a été inscrit au budget, ce qui représente une dette de 3,25 € par habitant, somme tout à fait raisonnable.

Conclusion

Ce budget 2015, malgré l'effet ciseaux imposé par l'Etat (dotations, FPIC), demeure volontariste dans la mesure où plusieurs services et investissements nouveaux pour nos habitants sont mis en œuvre ou développés.

Ceci traduit notre volonté collective d'avancer et de développer à la fois notre intégration intercommunale, et la qualité des services offerts par la Communauté.

Si nous sommes ralentis par la crise, nous maintenons cependant le cap souhaité par tous.



David PICARD
DGS Ville de Maule
DGS de la C.C. Gally Mauldre




Laurent RICHARD
Maire,
Président de la C.C. Gally Mauldre,
Conseiller départemental des Yvelines



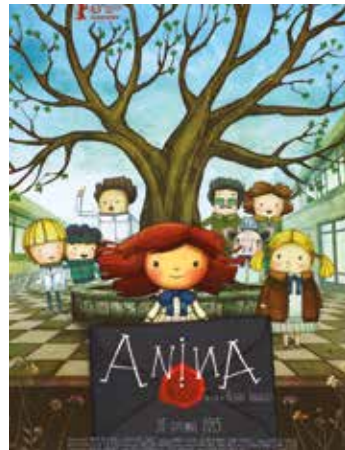
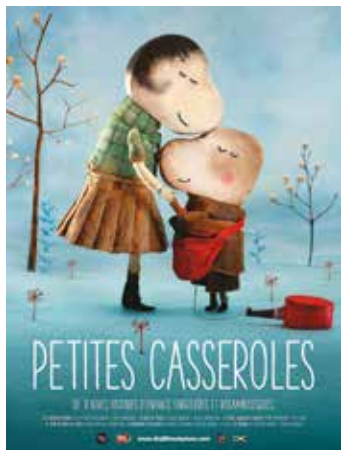
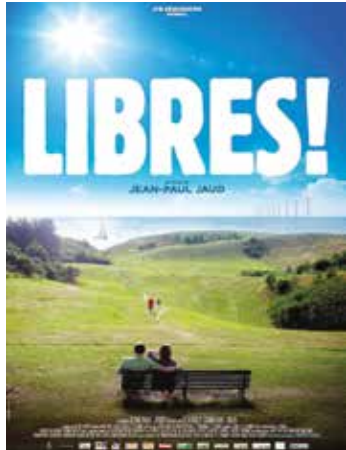
CINÉMA «LES 2 SCÈNES»

Ce mois-ci encore dans votre salle, les meilleurs films du monde entier fraîchement sortis, des rencontres, des débats (autour de « Libres ! » le 15, puis de « La vie en grand » le 16). Et on oublie personne, surtout pas les plus jeunes, pour leur offrir ce plaisir tout en éveillant leur curiosité, au-delà de ce qui est diffusé à la télévision ou dans les multiplexes.

Sur le site Internet : <http://www.cinema-les2scenes.com/> et sur le site CCGM : www.cc-gallymauldre.fr

Éric MONSEIGNY

Assistant-directeur du cinéma «Les 2 Scènes»



Cinéma intercommunal
«Les 2 Scènes»
Place Henri Dunant
78580 Maule
01.34.75.08.98
Email : cinema@maule.fr



ÉVÈNEMENTS - ANIMATIONS

RALLYE EN FAMILLE DÉCOUVERTE

INTERCOMMUNALITÉ GALLY-MAULDRE

DIMANCHE 4 OCTOBRE 2015
DE 9h30 À 17h

Inscription auprès de votre mairie

Reservez la date et renvoyez vos bandes dessinées !

DÉBAT

CINÉ-CLUB

Après la diffusion du film
« LA VIE EN GRAND »
Film français écrit et réalisé par Mathieu WUJAZEK

débat sur
Les relations ados/parents-ados/profs le décrochage scolaire

animé par Charlotte MAREAU
Docteur en psychologie - Psychologue clinicienne

16 octobre 2015
20h00

Cinéma les 2 Scènes à Maulde

ENTRÉE GRATUITE
(dans la limite des places disponibles)

PARENTS D'ADOS, VENEZ VOUS INFORMER.

Le Gothique
<http://www.spectaclesgothique.fr>

BAZEMONT

Salle du Cèdre

THÉÂTRE DU GOTHIQUE

L'étudiante et Monsieur Henri

d'Ivan Calbérac

21h	Vendredis
25 sept	
2 oct	
9 oct	
21h	Samedis
26 sept	
3 oct	
10 oct	
15h30	Dimanches
27 sept	
11 oct	

Tarif = 13 euros (-18 ans = 7 euros)
Réservation : spectacles.gothique@neuf.fr ou répondeur : 01.34.75.15.64

Gally Mauldre
Communauté de communes

Théâtre à Feucherolles

Salle Raymond DUMAY
17 Grande Rue
07 et 08 Novembre 2015

une pièce de Marco Bony
la fin du dealer le plus célèbre de l'histoire du rock n'roll

JEAN
this is the end

nova
101.5 FM

Samedi 7 Novembre à 20 h 30
Dimanche 8 Novembre à 17 h 00
Tarif Unique : 16 euros
Réservations : 01 30 90 49 12
communication@cc-gallymauldre.fr

Manifestation proposée par



Pour entretiens, formalités administratives et consultations Internet se référer aux horaires établis.

AULNAY : 01 30 90 85 40
BAZEMONT : 01 30 90 83 14
MAREIL : 01 30 90 71 66

Pour de plus amples renseignements, contactez Marie-Christine LAÏS

Tél.: 01 30 90 86 25

point-emploi@adevm.org

Nous recherchons :

OFFRES D'EMPLOI

■ **6 vendeurs en alternance H/F.** Pré requis obligatoire : CAP/BEP, obtenu avec une première expérience significative en vente. Connaissance des produits du bricolage ou du monde de la construction, souhaitée.

Être véhiculé est impératif.
CDD 35h/Hebdo du lundi au samedi.
Plages horaires 06h00-21h00.
Poste à pourvoir en octobre.

■ **Des manutentionnaires H/F.** Vous avez la capacité de manipuler du matériel lourd. Vous avez le goût du travail en équipe.

Vous êtes bénéficiaire des minimas sociaux.
Contrat aidé - CDD CUI/CAE 26h/Hebdo du lundi au vendredi.

■ **Un agent de nettoyage H/F.** Vous avez en charge l'entretien de locaux. Vous bénéficiez d'une expérience significative. Vous êtes autonome et savez respecter les consignes. Il est indispensable que vous soyez véhiculé.

CDD temps partiel évolutif.

AIDE AU RECENSEMENT

Nous recherchons des personnes H/F pour effectuer le recensement au sein de la commune.

Dépôt et relevé des formulaires
Être véhiculé est souhaitable.
CDD du 21 janvier au 20 février 2016
(Formation assurée).

■ **Une personne H/F.** Vous avez en charge la garde de 2 enfants âgés de 9 et 11 ans de 16h00 à 20h00, 5 jours par semaine. Vous les conduisez aux activités le mercredi. Ponctuellement, vous aller chercher l'un des enfants à Saint-Germain-en-Laye. Vous assurez l'aide aux devoirs, le bain et le repas.

Possibilité de logement sur place et de plus d'heures en assurant l'entretien de la maison.
Être véhiculé est impératif.

■ **Différents profils H/F :**

- 2 responsables fruits et légumes rayon ultra frais,
- 2 vendeurs fruits et légumes dont 1 confirmé,
- 2 vendeurs coupe charcuterie et crèmerie dont 1 confirmé,
- 2 épiciers dont 1 polyvalent réceptionnaire,
- 1 hôte de caisse et d'accueil (responsable),
- 1 hôte de caisse polyvalent pouvant aller en vente culinaire,
- 1 responsable adjoint restaurant,
- 1 maîtresse de maison,
- 1 employé polyvalent restauration et plonge,
- 1 employé polyvalent restauration assemblage,
- 2 employés polyvalents restauration temps plein et temps partiel,
- 2 étudiants employés polyvalents restauration le week-end,
- 1 étudiant vendeur polyvalent alimentaire,
- 3 hôtes de caisse étudiants pour le week-end,
CDI temps plein.
Être véhiculé est impératif.

■ **Des machinistes et mécaniciens H/F.** Vous êtes titulaire d'un BAC Pro maintenance, électrotechnique ou mécanique. Vous préparez les interventions techniques, détectez la nature des pannes et les circonstances.

Vous avez un esprit d'analyse, une aisance relationnelle, vous aimez le travail en équipe. Connaissance des outils informatiques nécessaire. Permis B de plus de 2 ans exigé.
CDD évolution temps plein – Travail en horaires décalés et en équipe y compris le week-end.

■ **Une personne H/F.** Vous assurez la garde de 2 enfants en extra-scolaire et le mercredi toute la journée. Vous récupérez les enfants à Orgeval à 16h30. Vous assurez l'aide aux devoirs et la douche.

Vous avez la garde du plus jeune des enfants le mercredi toute la journée et récupérez l'autre enfant à 13h00 à l'arrêt de bus à Orgeval. Vous travaillez pendant les congés scolaires.
CDD temps partiel - Poste à pourvoir en septembre.

■ **Une personne H/F.** Vous avez en charge la garde de 3 enfants en extra-scolaire et l'entretien de la maison. Vous travaillez du lundi au vendredi ainsi que pendant les vacances scolaires. Être véhiculé est impératif.

CDD temps partiel – Poste à pourvoir en septembre.

N'attendez pas la parution d'une offre correspondant à vos compétences. Envoyez-nous dès à présent votre CV et votre lettre de motivation, nous vous aiderons dans vos recherches.

LE POINT EMPLOI

OFFRES D'EMPLOI



SANDRA SCHNEIDER
Assumera une permanence pour les jeunes de Maule dans les anciens locaux du P.I.J (Point Information Jeunesse) à la Maison des Associations (ancienne mairie)

LES MERCREDIS 7 ET 21 OCTOBRE

INFORMATIONS PRATIQUES

VOTRE MAIRIE



Ouverture

Lundi, mardi, mercredi, jeudi, vendredi de 9h à 12h et de 14h à 17h
Samedi de 9h à 12h

☎ 01 30 90 49 00

Fax. 01 30 90 96 48

www.maule.fr

contact.mairie@maule.fr

Les services de la mairie

Affaires générales ☎ 01.30.90.49.18
Urbanisme ☎ 01.30.90.49.09
Scolaire ☎ 01.30.90.49.11
Guichet unique ☎ 01.30.90.49.03
Communication ☎ 01.30.90.49.12
☎ 01.30.90.49.17
Services Techniques ☎ 01.30.90.49.06
☎ 01.30.90.41.64

C.C.A.S

(centre communal d'actions sociales)

Ouverture :

Lundi, mardi mercredi, jeudi, vendredi de 9h à 12h.
Sur rendez-vous le mardi de 14h à 17h.
Permanence téléphonique les après-midi.

☎ 01.30.90.49.13 Fax : 01.30.90.78.02

ccas.maule@wanadoo.fr

CRÈCHE FAMILIALE

Accueil et renseignements au Centre à vocation sociale, tous les jours de 9h à 12h et de 14h à 17h.

☎ 01 30 90 49 16
creche.maule@wanadoo.fr

PERMANENCES

Le Maire reçoit sur rendez-vous.

Secrétariat du Maire : ☎ 01.30.90.41.63

Adjoints de permanence (sur RDV) de 9h à 12h30 :

Samedi 03 octobre M. CHOLET
Samedi 10 octobre Mme QUINET
Samedi 17 octobre Mme KARM
Samedi 24 octobre M. SENNEUR
Samedi 31 octobre M. CAMARD



Ville de
Maule

Abonnez-vous

à la newsletter de la Mairie de Maule

- ● ● *Programmez vos prochains spectacles et manifestations,*
- ● ● *Restez informé sur les événements de votre ville,*
- ● ● *Recevez les flash- info municipales.*

Laissez-nous votre courriel !

Nom :

Prénom :

Courriel :

Les informations personnelles recueillies resteront confidentielles. Conformément à la loi «Informatique et Libertés» du 6 janvier 1978, vous disposez d'un droit d'accès, de modification, de rectification et de suppression des données qui vous concernent. Vous pouvez exercer ce droit en envoyant un courriel à : accueil@maule.fr

Renseignements : 01 30 90 49 00
www.maule.fr

RESTAURATION - TRAITEUR

Restotakeaway.com vous propose de la restauration à emporter livrée chez vous. Notre Service Traiteur met tout en œuvre pour faire de votre réception, cocktail, déjeuner, apéritif ou dîner un moment unique et privilégié. Mais aussi pour vos repas au quotidien, à réchauffer en toute simplicité.

Resto Take Away 13 bis rue du Clos Noyon – Maule

Email : restotakeaway@free.fr. Téléphone : +33 (0)651.897.880

Télécopie: +33 (0)955.533.532 Web : www.restotakeaway.com

Fb : www.facebook.com/restotakeaway.

MESSES

OCTOBRE	Samedi, 18h30	Dimanche, 9h30	Dimanche, 11h15
3 et 4	Pas de Messe	10h30 Maule* (2)	
10 et 11	Bazemont	Thiverval	Cresprières*
17 et 18	Aulnay/ Mauldre	10h30 Beynes*	
24 et 25	Mareil / Mauldre	10h30 Les Alluets Le Roi	

* Partage d'Évangile avec les enfants

† Messes où seront cités les défunts de l'année écoulée de cette commune

1: En hiver (de La Toussaint à Pâques) la messe du samedi soir sera à 18h00

2: Rentrée du KT , de l'aumônerie et de toute la paroisse, cf au verso

3: Le 22/11 à 15h, visite guidée de cette église par Art, Histoire et Foi



Ville de
Maule

4 Octobre



VIDE-GRENIER

à MAULE

Centre-ville



Organisé par l'Amicale
des commerçants en
partenariat avec l'association

« Un pas, un geste »

**Restauration
sur place**

**Réservation au
06 44 23 75 52**



www.entreprisesdemaule.fr