



Ville de
Maule
www.maule.fr

Maule

CONTACTS

<https://www.facebook.com/mairiedemaule>



AGENDA



Forum des associations 2017

SEPTEMBRE

- Dimanche 10** **Forum des Associations**
Maule - Salle des Fêtes - page 11
- Du 16 au 23** **Salon des arts du Val de Mauldre**
Maule - Centre Culturel Marcel Tréboit - salle du Prieuré - page 7
- Vendredi/samedi 15/16** **Festival Toumé**
Maule - page 32
- Samedi/dimanche 16/17** **Journées Européennes du Patrimoine**
Visites commentées Bazemont, Herbeville et Maule - page 8
- Samedi 23** **Spectacle Mauldre Emploi : "Gilles Déroit fait de nouveaux sketches"**
Maule - Salle des Fêtes - page 14
- Dimanche 24** **Brocante des commerçants**
Maule - centre-ville - page 20
Anciens élèves - barbecue
Maule - page 12
Comité de Jumelage : la marche de Marylou
Maule - page 16

OCTOBRE

- Samedi 7** **Concert "Back to the Beatles"**
Maule - Salle des Fêtes - page 10
Sortie Acime
Maule - page 8
Comité de Jumelage : anniversaire
Maule et Aulnay-sur-Mauldre - page 16
- Les 13-14-15-20-21** **Théâtre "Les 3 coups"**
Maule - salle des Fêtes - page 17
- Dimanche 29** **Rando Maule - 6^{ème} édition**
Maule - Départ salle des Fêtes - page 18

NOV/DEC

- Samedi 11 nov** **Cérémonie du Souvenir**
Monument aux morts - Maule
- Samedi/dimanche 2/3 déc** **Marché de la Saint-Nicolas**
Maule - Centre ville

Sommaire

Vie municipale	4
Culture	6
Vie associative	11
Sport	18
Vie économique	20
Actualités jeunesse	24
Communauté de communes	25
Informations pratiques	31

Journal municipal de Maule

Hôtel de ville : Place de la Mairie - 78580 MAULE

Directeur de publication :
Laurent RICHARD - Maire

Rédaction, conception et réalisation :
Nathalie LE COQ, commission de la communication sous la vice-présidence d'Alexandre MARTIN
amartin@maule.fr - Tél : 01 30 90 49 12

Impression :
Imprimerie Jasson Taboureau - 78920 ECQUEVILLY

Distributeur :
C.A.T. de la Mauldre - Tél.: 01.30.90.97.41

Photo de la couverture :
Service communication

Photos :
Yannick MAHÉO - Jean TIPHAINE - Didier LEFEVRE - Marcel MOUQUET - Henriette GOMEZ - Yvette RODARY - Olivier LEPRETRE - Jean TIPHAINE - Odette COSYNS - Sylvie BIGAY - Sidonie KARM - Francine THOMAS - Véronique CHARRETIER - Catherine MIRAUCOURT - Nadine LEFEBVRE - Henriette GOMEZ - Comité de Jumelage - Chantal JANCEK - Service communication Mairie de MAULE - www.google.fr - [Phovoir - fr.wikipedia.org](http://Phovoir-fr.wikipedia.org) - www.pixabay.com - www.toumele.org - Illustrations et photos: Carole Meynier -

Tirage :
3 000 exemplaires - 1 €
Reproduction totale ou partielle de photographie ou de texte interdite.

Partenaires :



Certains documents tels que des textes ou des affiches sont directement fournis par les associations et ne peuvent être modifiés par le service communication. A la lecture de ce bulletin municipal, merci de faire savoir au service communication toute erreur éventuelle.

Le papier utilisé pour l'impression de ce document respecte les normes internationales de gestion durable PEFC. Cette certification garantit notamment le replantage, la préservation de la diversité biologique des écosystèmes forestiers ainsi que les droits des exploitants et des peuples indigènes.

Après 3 ans de persévérance et d'efforts, nos projets se concrétisent enfin :

- le grand chantier de la réhabilitation de l'Ecole René Coty a démarré fin juin et se poursuivra principalement pendant les périodes de vacances jusqu'en 2019,
 - début des travaux de construction de l'EHPAD (Établissement d'Hébergement pour Personnes Âgées Dépendantes) route d'Andelu qui pourra accueillir 98 résidents,
 - début des travaux de construction de la Résidence Intergénérationnelle (Maisons de Marianne – Alila Promotion) qui offrira à la location 81 appartements tous équipés en domotique. Les 2/3 sont destinés aux seniors et 1/3 aux familles.
- Prochamment, je vous parlerai des chantiers 2018 :
- la maison médicale ou plutôt la maison de santé pluridisciplinaire qui regroupera médecins, dentistes, kinésithérapeutes, ostéopathe, infirmiers, podologues, orthophonistes, laboratoire d'analyses médicales et j'en oublie,
 - l'implantation de la fibre optique avec 100 mega octets pour chaque foyer maulois, chaque entreprise et chaque service public.

Tous ces équipements nouveaux contribueront à faire de Maule une ville rurale d'avenir, tant au plan social et économique qu'environnemental, les trois piliers du développement durable.

Ce qui fait aussi notre qualité de Vie, avec un grand "V", c'est notre dynamique associative.

Plus le temps passe, plus j'aime Maule et les Maulois. Pourquoi ? Parce que j'aime tant voir et vivre ce dynamisme de la vie associative, cette volonté affirmée de partager avec l'autre sa propre passion, qu'elle soit sportive, culturelle, caritative ou sociale. Les hommes et les femmes qui, bénévolement, sont là pour vous faire découvrir ce qui enjolive leur vie. Cette belle fraternité n'est pas celle d'un instant mais s'inscrit dans la durée. Elle n'est pas velléité d'un jour ou d'un mois mais de plusieurs années.

Le don de soi est fait de la joie d'échanger, de percevoir le bonheur et la confiance que l'on fait naître chez l'autre. C'est cela avant tout la vie associative, la passion et le bonheur ressentis et donnés par les bénévoles qui l'animent et la portent.

Plus de 65 associations, toutes plus actives les unes que les autres, se réunissent pour le forum 2017 de Maule. C'est tout simplement extraordinaire pour une petite ville de 6000 habitants comme la nôtre.

*"- Tu me dis, j'oublie
- Tu m'enseignes, je me souviens
- Tu m'impliques, j'apprends"*

Ce que nous dit Benjamin Franklin a été entendu. Merci à vous tous, les bénévoles et les passionnés, pour votre engagement.

Bonne rentrée à chacune et à chacun !

Laurent RICHARD
Maire

Président de la C.C. Gally Mauldre
Conseiller départemental



VIE MUNICIPALE

EN DIRECT DU CONSEIL MUNICIPAL

Vous trouverez ci-dessous la synthèse des décisions prises lors du Conseil municipal du 30 juin 2017, séance particulière puisqu'un seul sujet figurait à l'ordre du jour.

En effet, toutes les communes de France devaient réunir leur Conseil municipal le même jour (le 30 juin, donc) afin de désigner les délégués qui devront procéder à l'élection des sénateurs le 24 septembre prochain.

Un petit rappel s'impose : en France la loi est votée conjointement par deux assemblées : la première, l'Assemblée Nationale, est composée de députés directement élus par le peuple lors des élections législatives (la dernière a eu lieu en juin dernier).

La seconde, le Sénat, est composée de sénateurs qui ne sont pas élus directement par le peuple mais par un « collège électoral » composé des députés, des conseillers départementaux, des conseillers régionaux mais aussi et surtout des maires et des délégués des conseils municipaux.

Ce sont ces délégués (autrefois appelés grands électeurs) qui ont été désignés par le Conseil municipal le 30 juin dernier. Compte tenu de la strate démographique de Maule, ce sont 15 délégués et 5 suppléants qui devaient être élus. Précisons que le maire Laurent RICHARD est automatiquement délégué car il est également conseiller départemental.

A l'issue de l'élection en Conseil municipal du 30 juin, la Liste Républicaine (le groupe majoritaire) a obtenu l'élection de 14 délégués et des 5 suppléants. La liste Mieux Vivre à Maule (le groupe minoritaire) a obtenu l'élection d'un délégué.

Retrouvez toutes les délibérations adoptées en Conseil municipal, dans le compte rendu des conseils municipaux sur le site HYPERLINK "<http://www.maule.fr>" www.maule.fr, rubrique « la vie municipale ».

CCAS

Colis de Noël 2017

Attribués aux administrés âgés de 70 ans ou plus, non imposables ou ne payant pas plus de 500 € d'impôts sur le revenu et justifiant du paiement ou de l'exonération de la taxe d'habitation 2016

La copie des documents à remettre au bureau du CCAS pour le vendredi 20 octobre 2017 sont :

- Pièce d'identité
- Avis de non-imposition 2017 ou d'imposition inférieur à 500 € d'impôts
- Taxe d'habitation 2016 ou exonération de taxe d'habitation
- Quittance de loyer ou pour les propriétaires justificatif de domicile
- Bulletin d'inscription à remplir
- Les colis seront livrés dans la semaine 50.

Bulletin d'inscription à remplir →

CCAS

CCAS ☎ 01.82.86.01.71

Repas et après-midi récréatifs pour les aînés

Les lundis et jeudis de 12h à 17 h

Fermeture pendant les vacances de Toussaint (1)

Inscription au repas au ☎01.82.86.01.71 ou auprès de l'animatrice

Prix du repas : 7.31 €

Prix du goûter : 1 €

Le service et l'animation sont assurés par les intervenants du CCAS. Le transport est assuré sur demande.

Les dates :

→ **Salle des fêtes** : tous les lundis et jeudis jusqu'au 19 octobre

(1) **Fermeture pendant les vacances de la Toussaint du 23 octobre au 5 novembre.**

L'atelier « cultivons notre mémoire »

se déroule dans la détente et la bonne humeur !

→ **Le but de cet entraînement** est de préserver les capacités de mémoire, d'attention et de perception en mobilisant les circuits neuronaux liés aux réseaux des différentes mémoires :

- sensorielle
- à court terme ou mémoire de travail
- épisodique ou autobiographique
- sémantique

La séance est à 90 % constituée d'exercices favorisant une perception rapide et précise des informations.

→ Les activités portent sur les capacités :

- perceptives
- visuospatiales
- de structuration
- logiques
- verbales
- de la mémoire de travail et la mémoire différée.

➢ le reste de la séance est dédié aux stratégies de mémorisation tel que : les associations, les repères spatiaux temporels, la répétition, l'intérêt pour l'actualité, etc.

→ Méthode :

➢ les exercices sont projetés sur un écran et simultanément lus, commentés ou animés par l'animatrice à l'aide d'outils pédagogiques : objets, matières, odeurs, mouvements, musiques, sons... (Essentiellement pour les activités liées à la mémoire sensorielle). La parole est laissée à chacun des participants à tour de rôle.

➢ les exercices sont basés sur les centres d'intérêts des seniors et se déroulent dans une ambiance de détente et de bonne humeur.

→ Les dates de l'atelier Mémoire :

14 septembre - 28 septembre - 12 octobre.

Bulletin d'inscription pour le colis de Noël

NOM

PRENOM

DATE DE NAISSANCE

Téléphone fixe
Adresse de livraison

Téléphone portable

VIE MUNICIPALE

HOMMAGE MME TISSOT

Madame Tissot nous a quittés. Avec elle, se tourne une page de plus de l'histoire de Maule. Certes, elle était moins présente ces derniers temps. Mais comment imaginer que nous ne la verrons plus, son petit panier rond à la main, passer d'un pas rapide et déterminé devant le monument aux morts. Mais pourquoi évoquer le monument aux morts ?

C'est que ce petit panier rond a une histoire. Nous l'apercevons sur une carte postale prise au début du XX^{ème} siècle, à l'endroit même où sera élevé le monument. Il est porté par madame Piton, arrière-grand-mère de madame Tissot. Monsieur Piton était médecin. Le petit garçon qui tient solidement la main de cette grande dame, n'est autre que M. Dejean, futur Commandant, le père de madame Tissot, elle-même aura des enfants et de nombreux petits-enfants. Cette simple évocation suffit à rappeler que madame Tissot appartenait à une

ancienne famille mauloise. Quelques « anciens » Maulois se rappellent bien l'avoir connue dans sa jeunesse. D'autres, moins anciens, l'ont connue à la mairie, car elle y fut secrétaire à partir de 1972 et pris sa retraite en 1991.

Certes, la population de Maule était moins nombreuse dans ces années-là mais le personnel administratif aussi. Ce poste de secrétaire n'en revêtait que plus d'importance. C'est avec une gentillesse et une patience constante, ne manquant pas parfois de fermeté, qu'elle accueillait le public au rez-de chaussée du bâtiment que l'on appelle aujourd'hui l'ancienne mairie. L'accueil jouxtait alors le bureau du maire, monsieur Demaison.

Après une vie aussi active, en contact avec les Maulois, parmi lesquels se trouvaient, au fil des ans, de plus en plus de nouveaux, rien d'étonnant que nous l'ayons retrouvée à la bibliothèque.

En 1995, les transformations des bâtiments de la rue Quincampoix modifièrent et agrandirent l'espace bibliothèque permettant une audience plus grande. Sans la présence de madame Tissot cette audience n'aurait pas été possible. Attentive à la fois aux nouveautés littéraires et à la demande des lecteurs toujours plus nombreux, elle augmenta les collections. Lorsque les collections furent numérisées, elle s'adapta à ce nouveau mode de gestion. Lorsque des animations furent créées pour les enfants, là aussi elle accepta ces innovations. Nul doute que cet état d'esprit a favorisé la présence de bénévoles autour d'elle. Les années s'accumulant, la structure évoluant, il fut plus « raisonnable » de laisser à d'autres ce qu'elle avait si bien initié.

Ce 18 août 2017, elle a tourné la dernière page du livre de sa vie.

Odette Cosyns

LA MUNICIPALITÉ A VOTRE ÉCOUTE



La municipalité vous écoute



Samedi 16 septembre

L'équipe municipale vous reçoit autour d'un café sur la place du marché pour des contacts simples, directs et réguliers.

Questions, suggestions, remarques de toutes natures permettent d'être à l'écoute des interrogations et des attentes des Maulois, d'y répondre ou de les prendre en compte en vue d'actions futures.

GUICHET UNIQUE

LE PAIEMENT D'AVANCE POUR LES PRESTATIONS CANTINE / GARDERIE / TAP

Le 26 du mois, les factures sont adressées par mail aux familles pour un règlement au 1^{er} jour du mois. Pour plus de tranquillité vous pouvez opter pour le prélèvement automatique. Sans paiement aucune inscription ne sera acceptée.

Emmanuelle MARTIN,
Responsable des Affaires Générales
et du Guichet unique

CRÈCHE FAMILIALE

Crèche ☎ **01.82.86.01.73**

Inscription, accueil et renseignements tous les jours auprès de Véronique Charretier et Francine Thomas de 9h à 12h et de 14h à 17h.

ÉTAT CIVIL

NAISSANCES :

Princyllia LAGUERRE, le 8 juin 2017
Mélody ROGER COSME, le 10 juin 2017
Pierre REIGNAC, le 16 juin 2017
Maëlys GOUYETTE, le 24 juin 2017
Louis XI MEGALI, le 11 juillet 2017
Luna VELOSO RIBEIRO, le 2 août 2017
Lou KERLÉGUER, le 10 août 2017

Le Conseil municipal adresse ses félicitations aux heureux parents.

MARIAGES :

Stéphane SUCCARAT et Fadila AIBECHE, le 1^{er} juillet 2017
Stéphane FIALIP et Sarah de VREYER, le 1^{er} juillet 2017
Philippe D'AMARIO et Sandrine MEMBRILLES, le 1^{er} juillet 2017
Thomas MACÉ et Morgane CHISTEL, le 8 juillet 2017
Loïc TORRENT ET Erika ASDRUBAL, le 26 août 2017

Le Conseil municipal adresse ses félicitations aux familles.

DÉCÈS :

Madeleine HARGOUS veuve DUCLOS, le 3 juin 2017 à l'âge de 89 ans
Pascale BRAULT, le 9 juin 2017 à l'âge de 56 ans
Solange LANCELEUR veuve DERYCKE, le 18 juin 2017, à l'âge de 79 ans
Robert BLANC, le 20 juin 2017, à l'âge de 94 ans
Marie-Louise HEURY veuve MARTIN, le 9 juillet 2017, à l'âge de 98 ans
Jacques PERNET, le 10 juillet 2017, à l'âge de 61 ans
Minerve ALBESSARD veuve DELACROIX, le 11 juillet 2017, à l'âge de 99 ans
Philippe PAILLOU, le 9 août 2017, à l'âge de 52 ans
Addolorata DE LISO, le 10 août 2017, à l'âge de 69 ans
Marie-Françoise DEJEAN veuve TISSOT, le 18 août 2017 à l'âge de 89 ans

Le Conseil municipal présente ses condoléances aux familles.

PATRIMOINE : AU PRIEURÉ



Voici du nouveau à propos de la « salle basse » du prieuré.

Le seul vestige qui subsiste du prieuré fondé à Maule en 1061 par les Bénédictins de Saint Evroult en Normandie est le bâtiment abritant le musée Victor Aubert, surmonté d'une magnifique charpente du XIV^{ème} siècle et, le joutant, une salle basse du XIII^{ème}.. Au nord de la Loire, les prieurés sont construits le plus souvent au sud de l'église dont ils dépendent. C'est bien le cas à Maule.

A l'angle extérieur nord-est du musée subsiste donc une salle, partiellement enterrée, appelée communément jusqu'à présent « salle basse », d'un niveau inférieur à celui de la crypte de l'église. Elle appartenait au bâtiment qui occupait jadis l'emplacement et l'arrière du petit jardin créé en 1995.

Arrivé au bas de l'escalier, on découvre cette vaste salle. Au centre se dresse un élégant pilier au chapiteau sculpté d'où s'épanouissent quatre voûtes. Quatre fenêtres en soupirail y apportent air et lumière.

Dans un angle, un escalier surmonté d'une voûte à redents, caractéristique du XIII^{ème} siècle, disparaît sous un effondrement. Un masque de pierre taillé en appui de voussure, figure énigmatique, semble en surveiller l'accès.



Il faut rappeler ici que, lorsqu'en 1985 la municipalité confia à Marcel Tréboit la responsabilité du musée (fermé alors depuis plusieurs années), une petite équipe de bénévoles entreprit de restaurer cet escalier. Restauration interrompue par l'effondrement que l'on aperçoit encore. Des travaux de soutènement trop importants auraient été nécessaires pour aller plus avant ou plus précisément, plus profondément. L'interrogation concernant cette sculpture subsistait.

Précisons tout de suite qu'il ne s'agit en aucun cas d'un souterrain rejoignant l'ancien château ou, pourquoi pas, la campagne environnante ! Restons dans le cadre de l'architecture d'un prieuré.

Un texte ancien nous apprend l'existence d'une grange dîmière vraisemblablement située au sud de l'actuel musée. En effet, avant la Révolution, les moines avaient le droit de percevoir pour l'Eglise un dixième de la récolte et des produits du terroir, sorte d'impôts en nature, la dîme. Or, voici peu nous avons eu connaissance des conclusions établies par la CFPPIR, Commission Française pour la Protection du Patrimoine Historique et Rural, à la suite d'une étude réalisée en Ile-de-France.

Il apparaît que la « salle basse » est plus précisément une cave dîmière, complétée par une autre salle, enterrée pour plus de sécurité. Serait-ce l'explication de l'énigmatique sculpture ?

Moins vaste que celle de Provins, l'architecture de la salle de Maule peut malgré tout lui être comparée. Autre élément- et pas des moindres- qui ajoute à son intérêt, c'est qu'elle est une des rares conservées en l'état.

Dès 1930, grâce à l'intervention de Victor Aubert, elle avait été inscrite à l'Inventaire Supplémentaire des Monuments Historiques, inscription confirmée en 1988.

Voilà une précision qui valorise encore notre patrimoine de Maule. Les prochaines Journées du patrimoine ne sont-elles pas l'occasion de venir ou de revenir le voir ?

Désormais, cette cave sera désignée sous un vocable conforme à son usage, « la cave dîmière de Maule ».



18^e Salon des Arts du Val de MAULDRE

Exposition - Concours

Peinture

Aquarelle

Pastel

Sculpture

Photographie

Du 16 au 23 septembre

Salle du Prieuré Espace Culturel Marcel Tréboit

Samedi - dimanche 10h - 12h et 14h - 18h

Mercredi - jeudi 14h - 18h

Organisé par le Comité culturel dans le cadre des
Automnales 2017



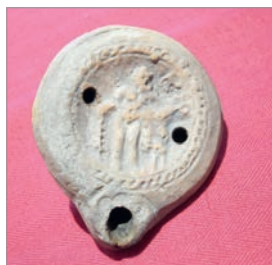
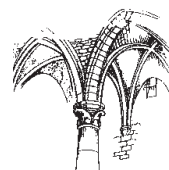
Ville de
Maule

CULTURE

ESPACE CULTUREL MARCEL TRÉBOIT

MUSÉE VICTOR AUBERT

Préhistoire, histoire,
arts et traditions populaires



Lampe à huile

→ L'objet du mois

Lampe à huile gallo-romaine trouvée au boulevard des Fossés en 1889. Les lampes à huile gallo-romaines étaient le plus souvent en terre cuite et comportaient un élément de décoration. Sur celle-ci, on peut distinguer le personnage d'Hercule. Elle comportait un réservoir, un trou facilitant le remplissage et un bec dans lequel se trouvait une mèche en matière végétale. On utilisait l'huile de noix ou de lin que l'on devait remplacer toutes les deux heures.

→ Exposition « Chaleur et Lumière depuis des millénaires »

Se chauffer et s'éclairer jadis et naguère, un autre monde que nous vous invitons à découvrir. Venez en famille, nous avons préparé un quiz pour les enfants.

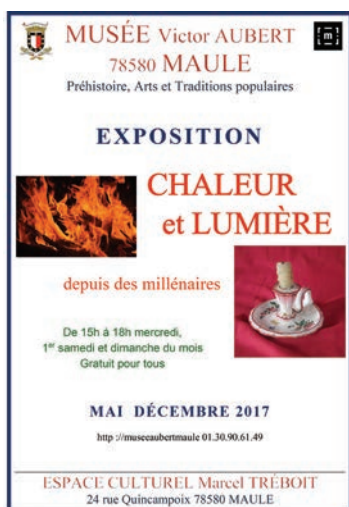


En septembre & octobre

Le musée, gratuit pour tous, est ouvert de 15h à 18h chaque mercredi et le samedi 2 et dimanche 3 septembre, le dimanche 1er et samedi 7 octobre.

A l'occasion des Journées Européennes du Patrimoine, le musée est également ouvert samedi 17 et dimanche 18 septembre de 14h à 18h.

En dehors de ces heures possibilités de visite sur rendez-vous. Pour les groupes, la visite du musée peut être complétée par celle de l'église. L'animation est confiée à l'ACIME. Email : museeaubertmaule@free.fr - ☎ 01 30 90 61 49



ACIME



→ Septembre

Samedi 16 et dimanche 17

Journées Européennes du Patrimoine

Nous vous attendons, de 14h à 18h à Bazemont, Herbeville et Maule. A chaque endroit, des feuillets seront à votre disposition qui vous permettront d'observer ce que vous rencontrerez sur les itinéraires rejoignant les différents points de visite.

A Bazemont, l'église Saint-Illiers et son environnement, l'ancien château, la Comédie.

A Herbeville, l'église Saint-Clair restaurée.

A Maule, l'église Saint-Nicolas et sa crypte, la salle d'amière de l'ancien prieuré.

Le musée et l'exposition « Chaleur et Lumière, depuis des millénaires ».

Salle d'exposition contiguë au musée avec le 18^{ème} Salon des Arts du Val de Mauldre organisé par le Comité culturel de Maule (voir page 7). La chapelle Saint-Jacques au cimetière.



→ Octobre

Samedi 7 après-midi à Paris

Traditionnelle promenade automnale à Paris sous la conduite de Michel Lahaie. Les Champs Elysées de la Concorde à L'Etoile, en passant par les jardins, leurs restaurants et théâtres légendaires.

Renseignements et inscription : <http://asso.acime.net> ou 01.30.90.84.26

Dimanche 15 après-midi à Herbeville

Herbeville, aujourd'hui et autrefois, ses habitants, ses fermes et grandes demeures, etc. Promenade dans le village sous la conduite de Jacques Courties.

Rendez-vous à 14h30 sur le parking de la salle Communale (ruelle Gallo).



Herbeville



Paris

CULTURE

ESPACE CULTUREL MARCEL TRÉBOIT

BIBLIOTHÈQUE MUNICIPALE

Merci Madame Tissot

Quand je demandais à Madame Tissot d'où lui venait sa force de vie, elle me pointait les rayonnages de la bibliothèque et me répondait dans sa grande simplicité : la littérature !

Parce qu'en ouvrant un livre, nous entrons quelque part et nous savions toutes les deux comme cet ailleurs peut nous emmener loin ; parfois même changer le cours d'une vie.

Elle avait le goût des choses simples, l'amour et la curiosité des autres et cette finesse d'esprit qui la rendait si moderne.

Lorsque je travaillais avec elle, je voyais certains lecteurs venir dont l'ouvrage était devenu un prétexte. Ils venaient se donner des nouvelles, papoter et bien sûr... parler livres !

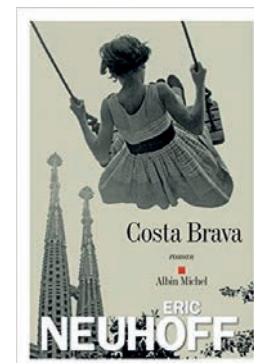
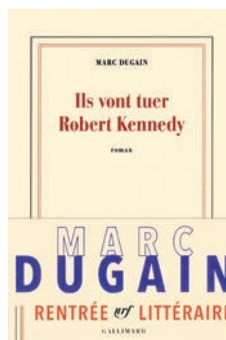
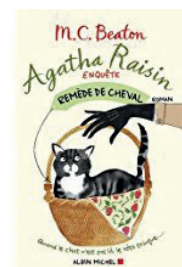
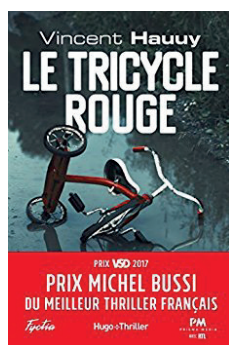
Mais qu'est ce d'autre qu'une bibliothèque si ce n'est, aussi, un lieu d'échanges...

En perdant celle qui fut ma compagne de travail pendant quelques années, j'ai surtout perdu une amie et c'est aussi pour moi l'occasion de témoigner sur la force des liens inter-générationnels qui me tiennent tant à cœur.

Plus de quarante années nous séparaient et pourtant, jamais, je ne me suis dit qu'elle ne comprenait pas notre société ou l'être humain.

C'était une grande dame, au sacré caractère et au cœur grand ouvert et si plurielle que dans chaque livre qu'on ouvre, on pourrait la retrouver un peu. Je joins à ma peine tous ces lecteurs qui la connaissaient et pour qui elle demeurera en pensée.

Céline Rallon



BIBLIOTHÈQUE MUNICIPALE :

24 rue Quincampoix 78580 MAULE

☎ 01.30.90.80.51

Horaires d'ouverture de la bibliothèque :

- lundi : 14h30 à 17h00

- mercredi : 10h30 à 12h00 et de 14h30 à 17h00

- samedi : 10h30 à 12h00 et de 14h30 à 17h00

Tarif annuel : 10 € par personne

Céline Rallon

Responsable de la bibliothèque municipale

→ Depuis 5 ans, "Back To The Beatles" a proposé, en 3 phases successives de concerts, l'histoire musicale des Beatles.

Pour clore ce cycle inédit, nous avons conçu un ultime concert regroupant les 50 plus grandes chansons du groupe, qui correspondent quasiment aux titres retenus dans les fameuses compilations des "Doubles Albums Rouge et Bleu" sortis au début des années 70 et que bon nombre d'entre vous ont possédés et écoutés avec passion.

Back To The Beatles a l'immense plaisir de venir interpréter ce fabuleux répertoire sur la scène de Maule

le samedi 7 octobre 2017 à 20h30

La première partie du concert aborde les plus grandes chansons de la période Live des Beatles (de Love Me Do d'octobre 1962 à l'album Rubber Soul de décembre 1965)

et se prolonge avec le début de la période Studio (l'album Revolver d'août 1966 et le 45 tours Strawberry Fields For Ever / Penny Lane).

La seconde partie poursuit la période Studio en vous proposant de rentrer dans la fabuleuse histoire du SGT Pepper (juin 1967), qui fête aujourd'hui ses 50 bougies, et vous mener jusqu'à Let It Be et au dernier chef d'oeuvre du groupe, l'album Abbey Road de septembre 1969).

Nous comptons sur votre chaude présence et votre enthousiasme pour partager avec nous cette fabuleuse musique de John, Paul, George et Ringo.

The Beatles / 1962 - 1970

Grand Concert Unique
BACK TO THE BEATLES

GREATEST SONGS

SAMEDI 7 OCTOBRE
à 20h30

Tarif : 12 € (adulte) / 8 € (- 18 ans)

Contact/réservations : bdeflorival@hotmail.fr - 06.08.04.41.55

Avec

Bertrand de Florival : guitare et chant
Gilles de Florival : guitare et chant
Frédéric Massot : lead guitare et chant

Frédéric Convert : clavier et chant
Jerzy Libich : guitare basse et chant
Nicolas Hauguel : batterie et chant

Salle des Fêtes
place Henri DUNANT
MAULE

Les infos de la vie associative



FORUM
DES ASSOCIATIONS

DIMANCHE 10 SEPTEMBRE

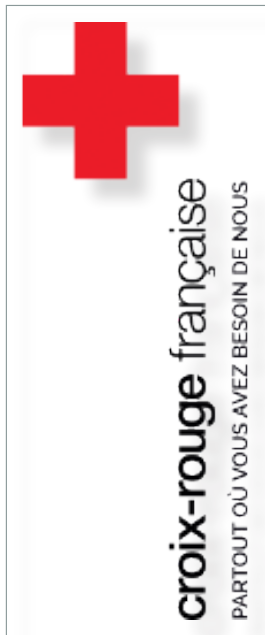
Salle des Fêtes
de 9h à 17h

Renseignements service communication 01.30.90.49.12/17
Restauration sur place - Démonstrations

Conception et réalisation service communication mairie de Maule 2017

VIE ASSOCIATIVE

→ La Croix-Rouge française de Maule



Les premières dates de formations aux gestes de premiers secours PSC1 :

- ⇒ Samedi 16 septembre 2017
- ⇒ Samedi 30 septembre 2017
- ⇒ Samedi 14 octobre 2017
- ⇒ Samedi 28 octobre 2017
- ⇒ Samedi 11 novembre 2017
- ⇒ Samedi 25 novembre 2017
- ⇒ Samedi 9 décembre 2017

Pour plus d'informations ou pour vous inscrire sur une de nos sessions, vous pouvez nous joindre par téléphone au 07.71.32.86.16 ou par mail à l'adresse suivante : formation.maule@croix-rouge.fr

D'autre part, si vous souhaitez rejoindre nos équipes de bénévoles, n'hésitez pas à nous contacter par téléphone au 01.30.90.99.04 ou par mail à l'adresse suivante : ul.maule@croix-rouge.fr

Emilie DEMOULIN

Unité Locale de Maule

Présidente

emilie.demoulin@croix-rouge.fr

Adresse Postale :

Croix-Rouge Française

B.P.42

78580 Maule



→ Les anciens élèves



Association des Anciens Elèves des Ecoles Publiques de MAULE

SECONDE ÉDITION DU GRAND BARBECUE AU CHAMP DE TIR

où ADHÉRENTS ET AMIS SE RETROUVERONT
LE 24 SEPTEMBRE 2017

Vous y êtes conviés à partir de 12 h.
Nous comptons sur vous.

Participation (vin non compris) :

Adhérent : 20 €

Non Adhérent : 25 €

Enfants moins de 13 ans : 15 €

C'est reparti



Inscription et règlement :

impérativement avant le 16 Septembre 2017

à Michel ALEXANDRE – 5, rue du Buat – MAULE – 78580

Des questions ?

06 81 25 60 11 ou email : contact@aaemaule.fr

VIE ASSOCIATIVE

→ Les Beaux-Arts de Maule 2017-2018

L'association « Les Beaux Arts de Maule » propose pour les jeunes de 6 à 18 ans des cours d'arts plastiques à l'année ainsi que des stages de loisirs créatifs pendant les vacances scolaires.

Pour les adultes, nous proposons des cours à l'année d'arts plastiques et de dessin, des stages de peinture, aquarelle et de modelage. Un atelier libre est aussi ouvert 2 fois par semaine.

Tarifs :

Tarifs :	
Arts graphiques-dessin avec Claire Deschamps, lundi soir	300€
Arts plastiques, avec Eugénie Riou, mardi soir	300€
Arts plastiques, avec Nathalie Renneveau, jeudi matin	300€
Atelier libre, mardi et jeudi à 14h	10€
Stages enfants	80€ adhérent + 5€ non-adhérent
Stages adultes	67€ adhérent- 80€ non-adhérent
Remise 20% pour le 2 ^{ème} cours.	
Adhésion :	Maulois : 25€ Extra-muros: 40 €.
Adhésion par personne supplémentaire de la même famille : 15 €.	

Renseignements et inscriptions au forum des associations dimanche 10 septembre

Plus d'infos sur le blog :
latelierdesbeauxartsdemaule.unblog.fr
Inscription et renseignements :
aecazin@orange.fr



→ Téléthon 2017

Maulois, mobilisons-nous !



Les associations de Maule se réunissent pour la première fois en faveur du Téléthon les 8, 9 et 10 décembre 2017.

Toutes les associations volontaires se relayeront durant le week-end pour proposer des activités ludiques, créatives et sportives auxquelles vous êtes chaleureusement invités à participer afin de récolter des fonds pour la recherche contre les maladies orphelines.

Afin d'organiser au mieux ce grand événement, nous serons présents au Forum des Associations le 10 septembre où nous nous tiendrons à votre disposition pour vous fournir toute l'information nécessaire. Comme vous le savez sans doute, une telle initiative n'est possible qu'avec le concours des bénévoles. N'hésitez donc pas à nous rejoindre.



Nicolas Gueneau
n.gueneau@orange.fr
06 87 08 74 77
Amina Dembri Cohen
aminadembri@yahoo.com
06 61 14 40 50

→ Actions pour le savoir



Actions
Pour le Savoir
Année scolaire
2017/2018
Bât. des Instituteurs
Ecole René Coty

URGENT

Pour l'accompagnement scolaire

**Nous reprenons notre activité
le 14 septembre 2017**

Nous aurons besoin de bénévoles
pour aider à faire leurs devoirs
et apprendre leurs leçons
à des enfants en difficulté scolaire.

**Si vous avez une heure libre, au minimum,
par semaine, rejoignez-nous.**

**Nous recherchons également
des étudiants rémunérés**

afin d'aider les collégiens,
les lundis et jeudis de 18 h à 19 h
à partir du 2 octobre 2017



CHRISTOBALD
présente



GILLES DETROIT

FAIT DES NOUVEAUX SKETCHS

ET AUSSI
QUELQUES
ANCIENS !

Tarif unique : 16 € au profit de Gally et Mauldre Emploi

samedi 23 septembre à 20h30
Salle des Fêtes de Maule

Réservations : gem-emploi.org

☎ 01 30 90 86 25



Places numérotées, inscrivez vous dès maintenant !

VIE ASSOCIATIVE

Association Musicale Mauloise

L'Ecole de Musique de Maule

Site web : www.musiquemaule.com / Email : musiquemaule@yahoo.fr



Instruments enseignés

Piano / Guitare classique - jazz - rock / Clarinette / Saxophone
Flûte à bec (à partir de 6 ans) / Flûte traversière / Trompette / Batterie
Violon - Alto / Violoncelle / Chant lyrique / Basse électrique

<< Classe d'éveil musical à partir de 4 ans >>

Les Ateliers de musique d'ensemble

Percussions africaines / S'Maule Band / Orchestre classique
Orchestre junior / Musiques du monde / Musique de chambre
Groupe vocal / Musiques Pop - Rock

Renseignements : Pascal TROGOFF , Directeur au 0658102212

La rentrée de l'école de Musique est le lundi 18 septembre 2017

Nouveautés rentrée 2017/18

Deux nouveaux ateliers ...



L'Orchestre junior (direction : P.Trogoff)

Il s'adresse aux jeunes musiciens et musiciennes d'un niveau 1er cycle qui désirent découvrir le bonheur de jouer ensemble.

Groupe vocal (direction : B.Toussaint)

Pour le bonheur de chanter ensemble...

Par ailleurs....

L'Orchestre classique recrute des violonistes

Le S'Maule Band

recrute des cuivres et un percussionniste

www.smauleband.com

VIE ASSOCIATIVE

Le Comité de Jumelage de Maule et de la Vallée
de la Mauldre et l'association de randonnée
pédestre de Maule organise la



Marche de Marylou

Dimanche
24 septembre
à 9h00 à Maule

(Salle des Fêtes, Place Henri Dunant)



- * Accueil dès 8:30 h.
- * 1^{er} départ à 9:00 h pour une rando d'une dizaine de kilomètres (environ 3 heures).
- * Rendez-vous à 10:15h pour un 2^{ème} départ à 10:30 h d'une balade commentée par l'ACIME d'environ 1 heure 30.



Don minimum de 3 €
intégralement reversés à
l'association

« Les sourires de Marylou »

- * Vers 12:00 – 12:15 h, au retour de l'ensemble des participants, le pot de l'amitié sera offert par le Comité de Jumelage.

Pour tout renseignement contacter Michel Contet michel.contet@wanadoo.fr ou 06 10 10 66 90



Pour le 25^{ème} anniversaire du Jumelage avec Carnoustie, le Comité de Jumelage de Maule et de la Vallée de la Mauldre organise

une exposition photo :

Welcome to Scotland

Espace Marcel Tréboit

Les 7 et 8 octobre de 9h à 12h30 et 14h à 18h

Entrée gratuite



Anniversaire du Jumelage

avec Carnoustie

Maule 25 ans / Aulnay 20 ans

Samedi 14 octobre

Le matin, cérémonie avec la municipalité à 11h00 dans la cour du Prieuré

Le soir, à 19h30, tous ensemble à la salle d'Aulnay-sur-Mauldre :

- * Apéritif et dessert offerts par le jumelage
- * Chacun apporte un plat salé à partager (entrée, plat ou fromage)
- * Vous pourrez vous désaltérer auprès du bar (payant pour les boissons alcoolisées)
- * Pendant la soirée, animations avec la présence de :
Claire Guyot, Pierre Vauzelle à l'accordéon, etc ...

Nombre de places limité. Inscription obligatoire avant le 10-octobre auprès de Martine Hubert au 06.14.84.08.00 / 01.30.90.89.98 ou hubert.martine@wanadoo.fr

<http://cjmvm.free.fr>



AULNAY SUR MAULDRE Ville de Maule

VIE ASSOCIATIVE

CAFE THEATRE **LES 3** MAULE 2017 **COUPS**

OCTOBRE 13/14/15 & 20/21

Une Comédie complètement déjantée de
OLIVIER LEJEUNE



06.62.82.20.49

06.61.11.91.21

marilyn.merle@free.fr

<http://les-3-coups.fr>

Salle "Les 2 Scènes"
Place Henri Dunant

12 € et 8 € (tarif réduit : - 12 ans & handicapés)

Une boisson et gâteaux servis sur table (compris dans l'entrée)

Vendredis et Samedis : 21H

Dimanche : 15H



Yvelines
Conseil général

Les Automnales



Réservez vite votre soirée en renvoyant le coupon ci-dessous accompagné de votre règlement à l'ordre de « Les 3 Coups » à :

Marilyn MERLE / LES 3 COUPS - 60 rue Nationale 78710 ROSNY SUR SEINE

Mme /Mr

Adresse :

Tél. : Courriel :

souhaite réserver pour « **TOUT BASCULE** » Places X 12€
..... Places X 8€ (-12ans/handicapés)

VENDREDI 13 OCT. 2017 (21H) - SAMEDI 14 OCT. 2017 (21H)
 DIMANCHE 15 OCT. 2017 (15H)

VENDREDI 20 OCT. 2017 (21H) - SAMEDI 21 OCT. 2017 (21H)

SOIT UN TOTAL DE Euros

Vos places seront, comme d'habitude, à retirer à l'accueil le jour de votre réservation.

La pièce "TOUT BASCULE". Jacques LASSEGUE, publicitaire renommé, s'est résigné à épouser Corinne. À la sortie de l'église, sa soeur Lucie, gaffeuse invétérée, lui a logé un grain de riz dans l'oeil... Ce n'est que le début d'une succession de catastrophes et de quiproquos détonants qui l'empêchent d'assister à son propre banquet de nocce ! Jean TOURILLE, le mari d'Emmanuelle (sa maîtresse) vient lui apprendre la mort accidentelle de cette dernière... Michel ROLORS, présidentiable, met fin à leur collaboration professionnelle... Quant à Quetty QUERROCHOT, la journaliste locale, elle ne sait plus sur quel pied danser ! Tout s'enchaîne à un rythme d'enfer, et... jusqu'à la dernière minute, tout bascule !

→ LA RANDO MAULE - 6^{ème} édition

Le 29 OCTOBRE 2017

Nous comptons sur votre présence pour cette nouvelle édition de la RANDO MAULE.

Cette journée à but caritatif, vous permettra de vous détendre tout en participant au financement d'une association d'enfants handicapés et de faire rêver ces enfants.

Vous pourrez pratiquer le vélo de route (nouvel itinéraire) sur des distances de 30,60 ou 90 km à la vitesse que vous souhaitez, ou bien encore découvrir en VTT de magnifiques circuits (15, 38, 56 km) autour de Maule et admirer ces forêts départementales, ou choisir simplement de marcher autour de Maule (7, 12km) et découvrir de splendides panoramas.

Enfin vous pourrez participer à la « foulée mauloise » en compagnie de sportifs de compétition qui meurent les « joelettes » dont les enfants sont les pilotes (6,12,18km).

Plus de 50 bénévoles de 4 associations mauloises vous accueilleront. Des ravitaillements sont prévus, un tirage au sort de plus de 100 lots aura lieu à votre retour...

Les villes de Maule et de La Falaise ainsi que le conseil départemental soutiennent nos projets.

Les bénéfices de cette manifestation (3 176€ en 2016) seront donnés à l'Association Nouvelle du Vivre Ensemble destinée à aider les jeunes handicapés à participer à des épreuves sportives.

Jean-Christophe SEGUIER

Président du CTM

Maire-adjoint délégué à la santé, à l'handicap et au développement durable



RANDO MAULE

Dimanche 29 octobre 2017

Départs Salle des Fêtes



Parcours :

Cyclo : 30 - 60 - 90 km à partir de 7h30
 VTT : 15 - 38 - 56 km à partir de 8h
 Marche : 7 - 12 km à partir de 9h
 Foulée Mauloise : 6 - 12 - 18 km départ groupé à 10h

Fermeture des inscriptions à 9h45

Marchons, roulons
courons solidaires

Bulletin d'inscription
et traces GPS
téléchargeables
sur www.maule.fr

Les bénéfices seront reversés à l'Association Nouvelle du Vivre Ensemble

ENGAGEMENTS

- 7 € pour les licenciés
- 9 € pour les non licenciés
- Gratuit pour les mineurs (Obligatoirement sous la responsabilité des parents)
- Déduction fiscale de 66% pour tout don à l'Association Nouvelle du Vivre Ensemble



SPORT



→ LES CYCLOTOURISTES DE LA MAULDRE

Bertrand et Alain portaient le maillot de Maule et ont fait partie des 50 cyclotouristes français sur 1500 engagés à faire le défi Londres Edimbourg Londres soit 1400 km en moins de 5 jours.

Ils ont terminé l'épreuve avec 8 heures d'avance sur le temps maximum.



Cette épreuve fait partie des événements "longues distances" organisés en Europe, comme le sont "Paris-Brest-Paris" en France ou "Madrid-Gerone-Madrid" en Espagne. Organisée tous les 4 ans, elle a eu lieu en 2017 du 30 juillet au 4 août. L'objectif était de relier Londres à Edimbourg et de revenir en moins de 117 heures.

Les deux "cyclos" racontent leur épreuve :

Pourquoi faire des trucs de dingue ? Parce que nous sommes un peu dingues et que nous sommes avec des dingues au club les Cyclo-Touristes de la Mauldre (CTM).

Après avoir achevé Paris-Brest 2015 et autour d'un superbe Paris-Brest (le gâteau), un échange anodin au départ avec Jean-Michel (sûrement le plus dingue de la bande ...). "Moi, je ferai bien Londres-Edimbourg dans deux ans ...". Bertrand affamé de longues distances après une année 2015 difficile n'en attendait pas moins. "Moi aussi !". Et voilà, le trio remonté pour affronter un nouveau défi !

Restait à s'inscrire : l'informatique anglaise a cela de particulier qu'elle favorise le Royaume-Uni et défavorise surtout la France. Au final, Jean-Michel pourtant l'initiateur de l'idée n'a pas pu accéder aux inscriptions sur le site Internet !

Mais ce n'est pas le tout d'être inscrit, il faut être prêt et représenter dignement Maule et la France au passage !

Pour se préparer : rien de compliqué. Il faut aligner des kilomètres avec ou sans les membres du CTM, rôder le vélo qui devra affronter des conditions extrêmes. La pluie, garantie dans la perfide Albion, la nuit et le froid en arrivant en Ecosse. Pendant l'épreuve, l'effort est au delà de l'imaginable mais reste accessible grâce à la régularité des sorties de notre club et l'ambiance valorisante et motivante que nous savons entretenir. Nous n'avons pas eu d'ennui mécanique et c'est un très gros avantage.

Nous appréhendions de devoir réparer une crevaison sous la pluie, dans le vent et en pleine nuit noire.

Nous avons bien géré notre effort, prenant le temps de manger correctement et de bien s'hydrater à chaque contrôle.

Les routes sont rustiques, étroites, avec un revêtement souvent dégradé. Et même si l'épreuve reste confidentielle au Royaume-Uni car contrairement à "Paris-Brest-Paris" il y a peu de spectateurs, il y a des automobilistes visiblement en combat permanent avec les cyclistes, "Be very Carefull and your left ...". Le sommeil a été suffisant mais sommaire (matelas gonflable par centaines dans des gymnases ou équivalent).

Les deux "cyclos" Maulois ont été très complémentaires et de niveau identique, ce qui permet d'avoir un duo qui dure même sur 5 jours d'effort. L'entraide, l'encouragement de l'un par l'autre dans les moments difficiles leur ont permis de terminer brillamment cette épreuve... ils pensent déjà à la suivante en Espagne...

Voici quelques chiffres pour imaginer l'épreuve :

- 1400 km
 - 5 jours avec de la pluie tous les jours, certains jours tout le jour
 - 1 jour avec vent contraire très fort de 70 km/h !
 - entre 12 et 16 heures de vélo par jour
 - un dénivelé de plus de 15% à répétition sur le nord du parcours
- Alain Badoux, Bertrand Leinen, (les deux cyclos acteurs de cette épopée), Jean Michel Pirot (le roi des Paris Brest Paris) et Jean Christophe Séguier (qui n'est que le président du CTM).

Nous recherchons des volontaires pour nous aider dans le balisage des parcours de VTT de la RANDO MAULE 2017 le 29 octobre... contacter jcseguier@me.com.

Jean-Christophe SEGUIER
Président du CTM

Maire-adjoint délégué à la santé, au handicap
et au développement durable





Pizza Presto

Il y a 8 ans Jamel Boussetta et ses deux fils Aimen et Ramy s'installent à Maule pour ouvrir Pizza Presto. C'est une entreprise familiale.

Ils sont maintenant incontournables. Ils sont connus pour leur efficacité, leur rapidité et surtout pour leur gentillesse !

En plus de nous régaler avec leurs 35 pizzas (sans oublier la pizza au Nutella !), ils sont toujours prêts à se caler sur l'actualité pour nous proposer des concours et des événements originaux !

Longue vie à Pizza Presto !

3 rue Saint Vincent 78580 Maule

☎ 01 34 75 10 14

➔ Sushi at Home



Le restaurant "Sushi at Home" a reçu l'attestation d'excellence 2017 Tripadvisor !

➔ La brocante de Maule



À VOS AGENDAS !

- Le talon de Maule
« Vive la Rentrée ! Venez retrouver le confort de Gabor, l'élégance de Nero Giardini, et Unisa ou le raffinement d'Azurée, et plein d'autres chaussures pour succomber à toutes vos envies ... »
- L'œuvre du Temps
Grandes ventes les samedis 23 Septembre et 21 Octobre.
Stages "Ateliers patines" les 14 et 29 septembre ainsi que les 6 et 17 Octobre.
- Librairie Marty
Venez déposer vos listes de fournitures scolaires et de livres, Joelle s'occupera de tout !
- Sushi at home
Cours de cuisine japonaise les samedis 16 et 30 septembre et 14 et 21 Octobre

Brocante

Centre ville, sur la place du marché de 8h à 18h

Restauration sur place

Information et réservation au :

01.30.90.89.65 -- 01.30.90.78.18

(Fleur en Scène)

(Pharmacie de Maule)

VIE ECONOMIQUE

→ LES ENTREPRISES



Tirage Walter Minus 60X60cm

Encore une nouvelle entreprise créée à Maule !
Dizex : l'éditeur de belles images est un nouvel arrivant dans le milieu de la bande dessinée, de la photographie et de l'art numérique. Créée par Thierry Rainaud, vieux routier de la communication et de l'évènementiel, Dizex surfe sur son réseau de talentueux artistes, peintres illustrateurs et auteurs de BD.

L'originalité de Dizex est de proposer aux amateurs d'art et de décoration des images rares en tirage extrêmement limité : 10 exemplaires comme son nom l'indique ! Chaque tirage est signé par l'artiste et comporte un certificat d'authenticité également signé et numéroté.

Les deux premiers auteurs présentés, Walter Minus, célèbre peintre illustrateur et Joseph Bagur, le photographe aux 2700 concerts ont confié à Dizex des modèles et clichés inédits visibles chez JPK Design (Art de Vivre/Orgeval) distributeur le plus proche de Maule.

De futures nouveautés pourront également être admirées en Septembre Octobre avec les ténors de BD Françaises, période à laquelle Dizex sera exposé à la Galerie d'Art des Pyramides à Port Marly. Le prix des tirages varie entre 450 à 600 €, peut-être une surprise accordée aux Maulois !



Tirage Walter Minus 60X60cm

10
DIZEX

Contact :

Thierry Rainaud

☎ 06 27 32 16 65

www.dizex.fr

<https://www.facebook.com/images.dizex/>



Tirage Walter Minus 60X60cm



David Gilmour par Joseph Bagur 70X46

Olivier LEPRETRE
Conseiller municipal,
délégué au numérique et
à l'emploi



VIE ECONOMIQUE

GeM Emploi - Gally et Mauldre Emploi



<http://gem-emploi.org>
<http://adevm.org>

sur Facebook
GeM.Emploi

Contactez nous :
Par mail
contact@gem-emploi.org
point-emploi@adevm.org

par téléphone
01.30.90.86.25

Dans nos locaux
**Place de la Mairie
78580 Maule**

Permanences le matin à
Maule, renseignez vous.

Les après midi,
sur rendez vous dans les
différentes communes

Vous êtes une entreprise, une collectivité, un particulier à la recherche de compétences ?

Nous vous aidons à définir le poste et vous proposons les candidats répondant à votre besoin

Vous êtes demandeur d'emploi ?

Nous vous mettons en relation avec les entreprises, les collectivités, les particuliers recherchant vos compétences

Vous avez besoin d'un accompagnement pour vous présenter devant un employeur, une formation ?

Nous vous mettons en relation avec un coach ou vous orientons vers l'organisme approprié

Vous avez des difficultés à rédiger un CV, remplir des documents administratifs ?

Nous vous aidons à les renseigner ou mettons un ordinateur à votre disposition

Vous avez entre 16 et 25 ans ?

Avec Dynam'Jeunes*, nous vous aidons à trouver une formation, un contrat en alternance, un emploi

Offres à pourvoir

Si vous souhaitez

- **de nouvelles opportunités de carrière**
- **vous rapprocher de votre lieu de domicile...**
- **ou tout simplement changer d'emploi,**

contactez-nous dès à présent, nous vous aiderons dans vos recherches

Nous avons de nombreux emplois à proposer !
Merci d'en parler autour de vous !

Quelques exemples de postes à pourvoir :

- Animateurs scolaires (BAFA)
- Conseiller en Recherche d'Emploi
- Responsable magasin
- Hôtesse de caisse
- Agent d'entretien polyvalent
- Service civique, stages
- ...

VIE ECONOMIQUE

Mauldre Emploi devient Gally et Mauldre Emploi - GeM Emploi !

Soucieux d'agir vigoureusement pour le maintien et le développement de l'emploi local, les maires des communes de Chavenay, Crespières, Davron, Feucherolles, Herbeville et Saint-Nom-La-Bretèche se sont associés aux communes de Mauldre Emploi pour renforcer la dynamique de notre action.

Pour vous aider à trouver l'emploi de vos compétences **Gally et Mauldre Emploi** couvre donc 12 communes du Val de Gally et du Val de Mauldre soit **toute l'intercommunalité de Gally Mauldre** et la commune **d'Aulnay sur Mauldre** !



Andelu, Aulnay-Sur-Mauldre, Bazemont, Chavenay, Crespières, Davron, Feucherolles, Herbeville, Maule, Mareil-sur-Mauldre, Montainville, Saint-Nom-La-Bretèche

12 communes qui agissent pour votre Emploi.

Covoiturage

Vous faites des trajets réguliers entre des communes des Yvelines ?
Il arrive que des habitants dépourvus de moyen de transport ne puisse bénéficier d'un emploi qu'ils pourraient néanmoins assurer.
Aidez les ! Contactez nous pour être mis en relation

Formation à l'informatique

Vous souhaitez vous initier à l'informatique, mieux maîtriser les formulaires "en ligne" demandés par les services administratifs (Préfecture, Direction des Impôts, Pôle Emploi...) ?

En collaboration avec le Territoire d'Action Départemental du Conseil Départemental des Yvelines, GeM Emploi organisera des sessions d'initiation à partir d'octobre 2018

En outre, les participants à ces sessions auront la possibilité d'acquérir un ordinateur portable reconditionné à un tarif très compétitif.

Inscrivez vous dès maintenant au 01.30.90.86.25

Vous avez entre 16 et 25 ans et vous cherchez un emploi ?



- GeM Emploi est le point de contact à Maule de Dynam'Jeunes, la mission locale de Saint Germain en Laye, Aigremont, Chambourcy, Chatou, Feucherolles, Fourqueux, Louveciennes, Le Pecq-sur-Seine, Le Port-Marly, L'Etang-La-Ville, Le Vésinet, Mareil-Marly, Marly-Le-Roi, Maule, Saint-Nom-la-Bretèche.

GeM Emploi - Andelu, Aulnay-Sur-Mauldre, Bazemont, Chavenay, Crespières, Davron, Feucherolles, Herbeville, Maule, Mareil-sur-Mauldre, Montainville, Saint-Nom-La-Bretèche

ACTUALITÉS JEUNESSE

→ LE CENTRE DE LOISIRS

Centre de Loisirs de Maulde
54 chemin de la cressonnière
78580 MAULDE
01.30.90.80.79
centre-loisirs@maulde.fr

Centre de Loisirs de Maulde
Communauté de communes
Maulde

le Pense Malin du Vacances

Quand nous jouirons ?
Hors vacances scolaires
Le lundi + le mardi de 9h à 19h
Le mercredi de 17h à 19h
Pendant les vacances
Tous les jours de 17h à 19h
(sauf les jours de sortie)

Centre de Loisirs

Inscrire & Annuler :

- Venir chercher un dossier au centre de loisirs.
- Remplir la fiche sanitaire (valable pour un an, jusqu'en août 2018). Une photo récente est obligatoire et doit être collée. Rapporter le dossier dûment complété avec la photocopie des documents demandés au centre de loisirs.
- Nous envoyer un mail à l'adresse centre-loisirs@maulde.fr avec les dates que vous souhaitez réserver. Attendre notre confirmation par retour de mail pour être certains que votre demande a bien été prise en compte. Ne supprimez pas vos mails tant que vous n'avez pas reçu notre réponse.
- INSCRIPTIONS POUR LES VACANCES : respectez le calendrier des inscriptions ci-dessous.
- ANNULATIONS : Nous envoyer un mail à l'adresse centre-loisirs@maulde.fr MINIMUM 15 jours avant le premier jour "officiel des vacances". Pour toutes annulations effectuées en dehors de ce délai, les journées réservées seront facturées, sauf présentation d'un certificat médical (à fournir avant la fin des vacances en cours).

À prendre :

En été : casquette, K-WAY et crème solaire sont obligatoires.
En hiver : Bonnets, écharpes et gants sont chouchouement recommandés !
& en toutes saisons : des chaussons !
Tous les vêtements doivent être marqués, préférés des vêtements qui peuvent être donnés ou soldés.

les Sorties :
sont annoncées sur le panneau d'informations :
- En début de semaine pendant les vacances

⚠ Si votre enfant ne vient pas régulièrement ou arrive en cours de semaine
Vous devez NOUS TELEPHONER LA VILLE DE SA VENUE pour savoir si une sortie est programmée et prendre CONNAISSANCE DES HORAIRES

Accueil des enfants :

MATIN : de 7h à 9h
LES ENFANTS DOIVENT IMPÉRATIVEMENT ÊTRE AMENÉS AUX ANIMATEURS PAR LES PARENTS.

SOIR : de 17h à 19h
VOUS DEVEZ OBLIGATOIREMENT SIGNALER À L'ANIMATEUR DU GROUPE QUE VOUS RÉCUPÉREZ VOS ENFANTS.

Chacun son groupe :

- BLEUS : petite section de maternelle
- TURQUOISES : moyenne section de maternelle
- VIOLETS : grande section de maternelle
- ORANGES : CP + CE1
- VERIS : CE2 + CM1 ● ROSES : CM2

Calendrier des inscriptions 2017-2018

Vacances de la Toussaint
(du 23 octobre au 3 novembre)
MAULOIS : du 11 septembre au 8 octobre
CCGM* : du 25 septembre au 8 octobre

Vacances de Noël
(du 26 décembre au 5 janvier)
MAULOIS : du 13 novembre au 10 décembre
CCGM* : du 27 novembre au 10 décembre

Vacances d'Hiver
(du 19 février au 2 mars)
MAULOIS : du 8 janvier au 4 février
CCGM* : du 22 janvier au 4 février

Vacances de Printemps
(du 16 au 27 avril)
MAULOIS : du 5 mars au 1er avril
CCGM* : du 19 mars au 1er avril

Vacances d'Été
(du 9 juillet au 31 août)
MAULOIS : du 7 mai au 17 juin
CCGM* : du 21 mai au 17 juin

* CCGM : concerne les habitants de la Communauté de Communes de Gally-Maulde

→ SPECTACLE INTERCOMMUNAL

La communauté de communes Gally Mauldre
en collaboration avec ZC ANIMATION présente



ALICIA

Voyage au cœur
des comédies musicales



45 comédiens, chanteurs, danseurs, musiciens sur scène, en live,
originaires des communes Gally Mauldre

9-10-16-17 Décembre 2017

Complexe «Les 2 Scènes» à MAULE

Horaires : les samedis 21h / dimanches 16h



Tarif Adulte : 12€ / Jeune : 6€

Réservation Tel: 01.30.54.55.72 / Internet : zcanimat@gmail.com

Billetterie disponible dans votre mairie du territoire Gally Mauldre

LES AMBASSADEURS DU TRI DE GALLY MAULDRE À VOTRE SERVICE



Nous vous en parlons déjà dans la Lettre de Gally Mauldre N°4 de l'été 2016, nos ambassadeurs du tri ont commencé leur service au sein de notre communauté de communes. Leur mission principale est de réduire les erreurs de tri. Mais cela ne s'arrête pas là. Engagés autour de la cause écologique, ils mettent en place différentes actions de sensibilisation. Voici la présentation de ce nouveau groupe de travail.

Réduction des erreurs de tri, une mission d'envergure !

Vous l'avez peut-être déjà remarqué, depuis fin juillet, nos ambassadeurs du tri sillonnent nos communes la veille du ramassage des poubelles jaunes. Vêtus de leurs gilets jaunes et parés de scotch « erreurs de tri », ils retirent de vos poubelles les déchets ne devant pas y être, tout en vous informant. Leur but est de tenter de réduire ces erreurs qui représentent un coût important pour la collectivité donc aux contribuables.

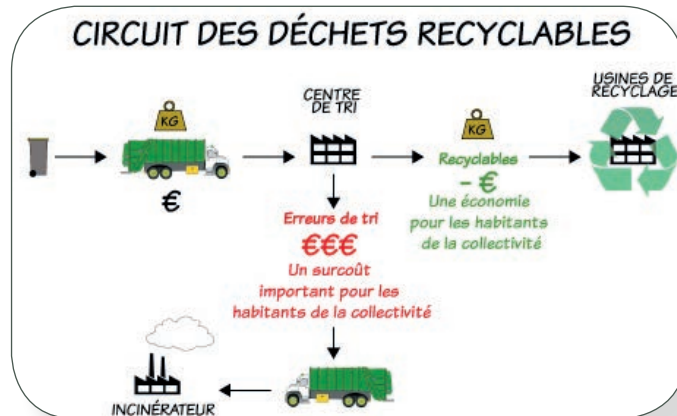
Poubelle jaune : le circuit des déchets

Lorsque les poubelles jaunes sont ramassées par les ripeurs (anciennement "éboueurs"), les déchets sont acheminés au centre de tri (le SIDOMPE à Plaisir-Thiverval). À l'entrée, le camion poubelle est pesé. Cela sert de référence pour établir la cotisation de chaque commune. Là-bas, les déchets sont triés manuellement et automatiquement en différentes catégories de recyclables (plastiques, cartons, papiers, etc). Ceux-ci sont alors revendus à des usines de recyclage et le poids des recyclables sortants est déduit du poids du camion entrant. Ainsi, l'action de bien trier devrait nous coûter moins cher... Mais voilà, les erreurs de tri représentent environ 25% du camion. Du personnel est mobilisé pour les repérer.

Il faut ensuite les réacheminer vers l'incinérateur et bien sûr cette manœuvre a, elle aussi, un coût. À titre d'exemple, pour notre communauté de communes en 2016, le montant des erreurs de tri était d'environ 57 000€.

Les inspections de poubelles par les ambassadeurs du tri : intrusif ou éducatif

Depuis fin juillet, les ambassadeurs du tri ont commencé à inspecter la qualité du tri de vos poubelles jaunes. La démarche est simple : lorsqu'une erreur est repérée, celle-ci est scotchée sur le couvercle et une petite carte explicative



vous indique quelles erreurs vous avez faites. Si plus de 50% de vos déchets sont des erreurs de tri, la poubelle est alors scellée et n'est pas ramassée par les ripeurs. Au contraire, si votre poubelle est impeccable, une petite carte de félicitations vous encourage alors à continuer votre démarche éco-citoyenne.

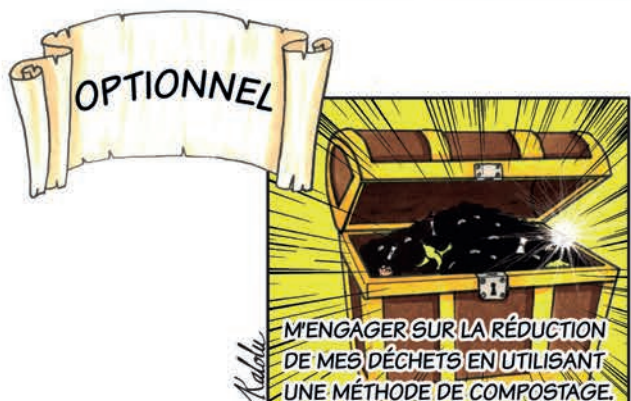
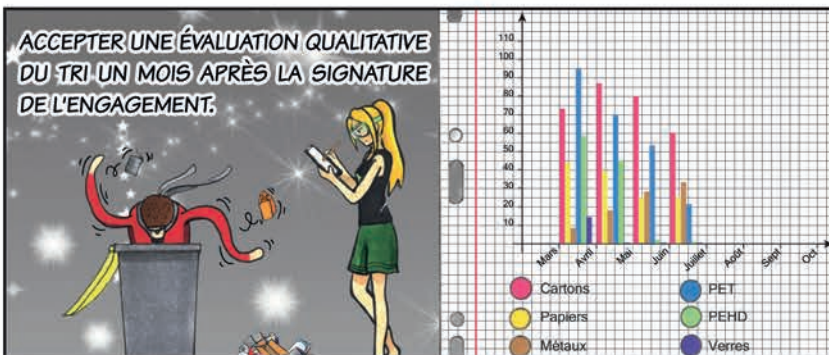
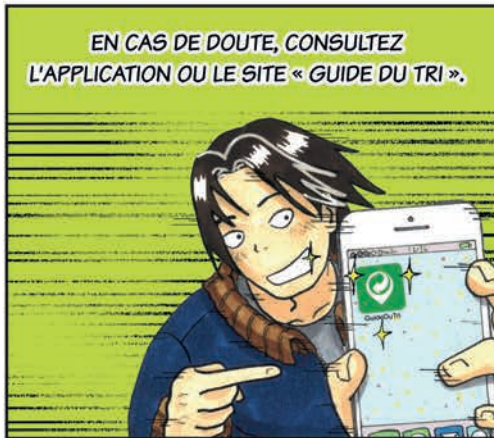
Le système de tri est assez complexe en France, et malgré les différents prospectus d'information au tri, on s'y perd, surtout en ce qui concerne le plastique. « Les erreurs les plus

fréquentes sont les barquettes en plastique ou en polystyrène ainsi que les sacs ou emballages plastiques. Pour faire simple, en ce qui concerne le plastique, tout ce qui a un bouchon va dans la poubelle jaune, le reste : c'est poubelle verte. ». Le but de cette opération est de venir vous montrer directement, au niveau de vos propres déchets, quels sont ceux qui ne sont pas recyclables afin de vous aider dans votre tri.

En aucun cas, cette démarche ne se veut punitive, son but est uniquement informatif. « N'hésitez pas à nous solliciter si vous avez un doute sur un objet à jeter ou à recycler, nous sommes là pour vous aider. » Certains citoyens ont trouvé que c'était

une excellente initiative et profitent du passage des ambassadeurs du tri pour leur poser des questions concernant tel ou tel déchet les ayant faits douter quant à la consigne de tri. D'autres, ont trouvé la démarche trop intrusive et peu instructive. Nous sollicitons donc votre avis, « Educatif ou intrusif ? Les inspections des poubelles jaunes par les ambassadeurs du tri », répondez à ce questionnaire de satisfaction sur internet en suivant ce lien : <https://goo.gl/forms/8MKyiLxenX4VwwVn2>

CHARTRE D'ENGAGEMENT VOLONTAIRE « RÉUSSIR SON TRI »



→ Les Ambassadeurs du tri de Gally Mauldre (suite)

→ Les actions à venir

Bien évidemment, les inspections des bacs de recyclables ne sont pas les seules actions de sensibilisation mises en place par nos ambassadeurs du tri, l'idée étant d'aller au contact des populations.

Dès septembre 2017, voici les différentes actions qui vont voir le jour :

➤ Les soirées « éco-tri »

Les particuliers invitent leur voisinage ainsi que les ambassadeurs du tri qui animent des activités ludiques et éducatives d'environ 30 à 45 minutes ayant pour sujet l'amélioration du tri des déchets. Vous pouvez vous engager volontairement à la charte « mieux réussir son tri » et être accompagné dans cette démarche efficacement. (Voir la charte en BD page 27)

➤ Marchés et forum des associations

Retrouvez nos ambassadeurs du tri sur les marchés ainsi que sur certains forums d'associations. Ils animeront leur atelier de sensibilisation « mieux réussir son tri ».

➤ Défi familles zéro-déchet

Bien trier, c'est bien, mais réduire ses déchets, c'est encore mieux ! Nos ambassadeurs du tri mettent en place un défi famille zéro déchet pour la mi-septembre. La mission ? Réduire sa poubelle de déchets ménagers de 50% ! Au programme, des ateliers pour repenser son mode de consommation et réduire ses déchets à la source. Si vous êtes intéressés par ce défi, merci de contacter les ambassadeurs du tri par mail.

➤ Ciné-débat

Organisation de la projection du film Demain de Cyril Dion et Mélanie Laurent suivi d'un débat : "que faire au sein de la communauté de communes pour devenir acteur écologique ?"

➤ Collectes de stylos

Mise en place d'une collecte de stylos au niveau des mairies et agences postales. Les fonds récoltés seront reversés à une association.

➤ Les ateliers « éco-responsables au travail »

Les ambassadeurs du tri animent un atelier d'environ 1 heure sur des lieux de travail afin d'améliorer la qualité du tri au sein des entreprises/collectivités mais aussi trouver des solutions plus durables au travail.

➤ Action « communes propres »

Les ambassadeurs du tri viennent étudier des possibilités plus durables pour les mairies et les budgétiser.

Toutes ces actions visent à améliorer la qualité du tri et à sensibiliser les populations pour s'engager dans de nouvelles actions durables. Nos ambassadeurs du tri ne s'arrêtent pas là, ils ont encore d'autres idées de projets et sont ouverts à toutes sortes de propositions : "Nous sommes en recherche continue de nouveaux projets en rapport avec l'environnement alors, si vous avez des idées, n'hésitez pas à nous les soumettre via notre adresse mail : tri@cc-gallymauldre.fr".



→ Nos ambassadeurs du tri : qui sont-ils ?

Agés de 20 à 26 ans, nos trois ambassadeurs du tri ont des profils différents mais ont un point commun : leur conviction écologique. Sous contrat de volontariat en service civique, ils ne rechignent pas à mettre les mains dans les poubelles si c'est pour le bien de la planète. Carole, 26 ans, a quitté son CDI pour commencer cette mission : « J'ai exercé pendant 5 ans le métier de technicienne produits dans l'industrie de la mode. Ma conscience écologique n'était plus du tout en accord avec mon travail, je l'ai donc quitté pour m'engager dans ce projet auquel je crois. » Intimement convaincue que chaque geste compte pour la planète, elle a adopté le mode de vie « Zéro Déchets ». Léo, 20 ans, voit le service civique comme un gain d'expérience précieux : « Je suis entré dans ce projet pour obtenir de l'expérience professionnelle et parce-que j'ai bien conscience que l'écologie est indispensable pour notre futur ».

Clément, 21 ans, s'est engagé dans cette mission afin de sensibiliser les populations : « La question du tri des déchets est importante aujourd'hui et même si beaucoup y font attention, certains font quand même des erreurs et d'autres ne s'y intéressent même pas. C'est pour ça que j'ai choisi cette mission. Pour sensibiliser les gens, pour qu'ils s'y intéressent. » Tout trois sont mobilisés au niveau de la communauté de communes et n'ont qu'un seul objectif : tenter de rendre notre territoire plus écologique en nous mobilisant tous. Vous souhaitez organiser une soirée Eco-tri ? Vous engagez dans le défi « familles zéro-déchet » ? Vous avez des remarques ou des suggestions ? Ou alors juste un doute sur une consigne de tri ? N'hésitez pas à nous envoyer un mail à cette adresse : tri@cc-gallymauldre.fr

Retrouvez aussi nos ambassadeurs du tri sur la page Facebook « Ambassadeur du tri Gally Mauldre »

ACTUALITÉS

→ Cérémonie à Saint-Nom-la-Bretèche



Cette cérémonie du 3 septembre rend hommage aux Fusillés de la Tuilerie, 3 jeunes ouvriers agricoles abattus par les allemands au hameau de la Tuilerie, le 20 août 1944, en pleine période de débâcle. Il s'agit de Emile GUINARD, Thomas NOWASKI et Roger RAMIER. Ils auraient été tués « pour l'exemple ».

Une stèle commémorative a été érigée à proximité du lieu où ils ont été exécutés (près de l'actuel Golf de Saint-Nom-la-Bretèche). Chaque année, une cérémonie réunit de nombreux drapeaux. C'était la 73^e commémoration.

→ Inauguration à Crespières



Samedi 2 septembre, Adriano Ballarin, maire de Crespières, inaugurait la nouvelle place de la Mairie suivi d'un apéritif en musique en compagnie du S'Maule Band. Autour du nouveau parvis de la mairie et de sa fontaine, se regroupent un grand libre service "CocciMarket", la fameuse crêperie "la caverne des artistes" et ainsi que bureaux et logements.



Adriano Ballarin était entouré, de droite à gauche sur la photo, de Stéphane Grauvogel, sous-préfet de Saint-Germain-en-Laye, Patrick Loisel, maire de Feucherolles, Alain Schmitz, président d'Ingenier'Y et ancien président du Conseil Général des Yvelines, Babette de Rozières, conseillère régionale d'Ile-de-France, Laurent Richard, président de la communauté de communes Gally Mauldre et maire de Maule, Sophie Primas, sénatrice et maire d'Aubergenville, Olivier Ravenel, maire d'Andelu, Denis Flamant, maire de Chavenay et Jean-Bernard Hetzel, maire de Bazemont.

COMMERCE

La nouvelle équipe de l'Intermarché de Mareil-sur-Mauldre vous accueille

- du lundi au jeudi : de 9h à 12h30 et de 14h30 à 19h30
- le vendredi : de 9h à 20h
- le samedi : de 9h à 19h30
- le dimanche matin : de 9h à 12h30



Avenue de Chavoye
78124 Mareil Sur Mauldre
Tél : 01 30 90 96 77

CINÉMA «LES 2 SCÈNES»

Consultez le programme du cinéma sur les 2 sites Internet :
<http://www.cinema-les2scenes.com> ou sur CCGM : www.cc-gallymauldre.fr



Cinéma intercommunal
«Les 2 Scènes»
Place Henri Dunant
78580 Maule
01.34.75.08.98
Email : cinema@maule.fr



INFORMATIONS PRATIQUES

VOTRE MAIRIE



Ouverture

Du Lundi au vendredi de 9h à 12h et de 14h à 17h. Samedi de 9h à 12h

☎ 01 30 90 49 00

Fax. 01 30 90 96 48

www.maule.fr

contact.mairie@maule.fr

Les services de la mairie

- Affaires générales ☎ 01.30.90.49.18
- Urbanisme ☎ 01.30.90.49.09
- Scolaire ☎ 01.30.90.49.11
- Guichet unique ☎ 01.30.90.49.03
- Communication ☎ 01.30.90.49.12
- Services Techniques ☎ 01.30.90.49.17
- ☎ 01.30.90.49.06
- ☎ 01.30.90.41.64

C.C.A.S

(Centre communal d'action sociale)

Ouverture :

Du lundi au vendredi de 9h à 12h.

Sur rendez-vous le mardi de 14h à 17h.

Permanence téléphonique les après-midi.

☎ 01.82.86.01.71

ccas.maule@wanadoo.fr

CRÈCHE FAMILIALE

Accueil et renseignements à la Maison Pierre PECKER tous les jours de 9h à 12h et de 14h à 17h

☎ 01.82.86.01.73

creche.maule@wanadoo.fr

PERMANENCES

Le Maire reçoit sur rendez-vous.

Secrétariat du Maire : ☎ 01.30.90.41.63

Adjointes de permanence le samedi matin (sur RDV) de 9h à 12h30

HORAIRES DES MESSES

SEPTEMBRE	Samedi, 18h30	Dimanche, 9h15(1)	Dimanche, 11h00(1)
2 et 3	Beynes	Thiverval	Maule
9 et 10	Montainville	Bazemont	Maule
16 et 17	Herbeville	Beynes	Maule
23 et 24	Aulnay sur Mauldre	Les Alluets-le-Roi	Maule
30/09 et 1er/10	Beynes	Mareil sur Mauldre	Maule

OCTOBRE	Samedi, 18h30	Dimanche, 9h15	Dimanche, 11h00
30/09 et 1er	Beynes	Mareil/Mauldre	Maule
7 et 8	Montainville		Maule
14 et 15	Aulnay/ Mauldre	Beynes	Maule
21 et 22	Thiverval		Maule
28 et 29	Les Alluets le Roi		Maule

ANNONCE THÉÂTRE



La Compagnie Théâtrale de Maule "Les 3 Coups" est à la recherche pour son prochain spectacle de :

- 2 Lave linge (HS) à ouverture frontale (seules les carcasses nous intéressent) : à donner ou tout petit prix
 - 1 Réfrigérateur TOP (HS possible mais la lumière doit fonctionner impérativement) : à donner ou tout petit prix.
 - 1 Canapé cuir ou simili cuir (maxi 50€) : forme relativement moderne
- Merci de prendre contact avec MARILYN ☎ 06 14 60 20 49

VIGILANCE

ATTENTION

La municipalité de Maule n'est pas à l'origine de la création de ces cartes distribuées dans vos boîtes aux lettres. Leur origine ne nous est pas connue. La vigilance s'impose.

Une Ville en Harmonie

MAULE
Une Ville en Harmonie

Vos numéros importants au quotidien

SOS Médecins	01 43 80 40 66
Chiens perdus	01 48 37 54 54
Opposition carte bancaire	0892 705 705
Horloge parlante	36 69
Transports	
Aéroport de Paris	01 39 59 74 40
Air France	0 892 70 26 56
Aéroport d'Orly	01 49 75 52 52
Aéroport de Roissy	01 39 59 74 40
Taxi G7	36 07
Services & travaux	
Serrurerie 24/24 - 7J/7	01 39 59 71 96
Ouverture de portes 24/24 - 7J/7	01 39 59 74 40
Ouverture de coffres forts	01 39 59 76 19
Plomberie 24/24 - 7J/7	01 39 59 71 96
WC et tuyaux bouchés 24/24 - 7J/7	01 39 59 74 40
Electricité 24/24 - 7J/7	01 39 59 76 19
Panne de courant 24/24 - 7J/7	01 39 59 71 96
Chauffagiste 24/24 - 7J/7	01 39 59 74 40
Vitrerie 24/24 - 7J/7	01 39 59 76 19
Volets roulants / rideaux métalliques	01 39 59 71 96
Pompage fosse septique 24/24 - 7J/7	01 39 59 74 40
Dératisation / Désinsectisation	01 39 59 76 19
Dépannage toiture / couvreur 24/24 - 7J/7	01 39 59 71 96
Numéros d'urgence 24/24 - 7J/7	
SOS Médecins	01 43 80 40 66
SOS Serrurier/Cambriolage	01 39 59 71 96
SOS Psychiatrie	01 47 07 24 24
SOS Plombier/Inondation Fuite	01 39 59 74 40
SOS Dentaire	01 43 37 51 00
SOS Electricien/Panne de courant	01 39 59 76 19

FESTIVAL 2017

TOUNMÉLÉ



DEBOUT SUR LE ZINC

JIM MURPLE MEMORIAL

ZOUFRIS MARACAS

EYO BOA

ANGEL FALL

JAHNERATION

ARTS DE RUE

NOUVEAU CIRQUE

LA P'TITE FUMÉE

NIBANA

VEN SAM
15-16 SEPTEMBRE

MAULE (78)

CAMPING GRATUIT

Gally Mauldre



Yvelines
Le Département



LICENCES :
2-1056596
3-1056597

