



Ville de
Maule

www.maule.fr

Maule

CONTACTS

Rejoignez-nous : @mairiedemaule



Bonne année à tous

2020

DOSSIER - P.18

- INITIATIVES DURABLES

EVENEMENTS MUNICIPAUX

- CONFÉRENCES PUBLIQUES - P. 11 et 13

- BUS SANTE FEMMES - P. 12

- SPECTACLES POUR ENFANTS- P. 36

JANVIER

- Mardi 14 **Bus Santé Femmes**
Maule parking de la salle des Fêtes - p 12
- Mercredi 15 **Réunion Publique prévention cambriolage et fausse identité**
Maule hall de la salle des Fêtes - p 11
- Jeudi 16 **Galette des Aînés**
Maule hall de la salle des Fêtes - p 6
- Samedi 25 **Spectacle musical Pierre et le Loup**
Maule salle des Fêtes - p.36
- Samedi 25 **Concert**
Bazemont - p 30
- Dimanche 26 **Rassemblement des Rétros Mauloises**
Maule parking salle des Fêtes

FEVRIER

- Mercredi 5 **Biblianimation**
Centre de Loisirs et Prieuré - p 30
- Jeudi 6 **Conférence TISS SANTE - OGM, nouveaux ou cachés où en est on ?**
Maule salle des Fêtes - p 13
- dimanche 23 **Rassemblement des Rétros Mauloises**
Maule parking salle des Fêtes

MARS

- Vendredi 6 au dimanche 15 **Théâtre - Les Mascarilles**
Maule salle des Fêtes - p 30
- samedi 14 **Promenade dans Maule avec l'ACIME - Quartier Saint-Vincent**
Maison des associations - p 31
- dimanche 23 **Projection ACIME**
Maison des associations - p 31

Sommaire

Vie municipale	3
Histoire	14
Actualités jeunesse	15
Culture	16
Dossier	18
Point travaux	24
Vie économique	26
Vie associative	29
Sport	32
Informations pratiques	35

Journal municipal de Maule

Hôtel de ville : Place de la Mairie - 78580 MAULE

Directeur de publication :
Laurent RICHARD - Maire

Rédaction, conception et réalisation :
Sylvie PERICA et Anne-Lise LEBRUN,
commission de la communication sous la
vice-présidence de Sidonie KARM
contact.mairie@maule.fr - Tél : 01 30 90 49 12

Impression :
IJT - 78920 ECQUEVILLY

Distributeur :
E.S.A.T. de la Mauldre - Tél.: 01 30 90 97 41

Photo de la couverture :
Service communication

Photos :
Marcel MOUQUET - Laurent CHARTIER -
Odette COSYNS - Sylvie BIGAY - Sidonie
KARM - Philippe CHOLET - Véronique
CHARRETIER - Caroline QUINET - Service
communication Mairie de MAULE - Pixabay -
www.freepik.fr

Tirage :
3 000 exemplaires - 1 €
Reproduction totale ou partielle de
photographie ou de texte
interdite.

Partenaires : Certains documents tels que
des textes ou des affiches sont directement
fournis par les associations et ne peuvent être
modifiés par le service communication. À la
lecture de ce bulletin municipal, merci de faire
savoir au service communication toute erreur
éventuelle.

Le papier utilisé pour l'impression de ce document
respecte les normes internationales de gestion
durable PEFC. Cette certification garantit notamment
le replantage, la préservation de la diversité
biologique des écosystèmes forestiers ainsi que les
droits des exploitants et des peuples indigènes.

Ce début d'année est pour moi l'occasion de remercier vivement et chaleureusement tous ceux qui ont contribué à faire progresser en 2019 notre qualité de vie mauloise et notre mieux être à Maule, ce grand village rural et si vivant que nous aimons tous.

- Je pense à tous les bénévoles dont bien sûr tous ceux de nos nombreuses associations,
- je pense à tous nos commerçants, tous nos artisans et tous nos entrepreneurs,
- je pense à tous nos professionnels de santé,
- je pense à ceux qui assurent notre sécurité, sapeurs-pompiers et gendarmes,
- je pense bien sûr aussi à tout notre personnel communal, tous nos enseignants et tous nos élus,
- je pense en somme à tous ceux qui, chacun à la mesure de sa disponibilité, de ses moyens et de ses talents, donnent de leur énergie pour notre bien à tous.

Je me fais ici le porte-parole du Conseil municipal tout entier pour leur exprimer toute notre reconnaissance et notre gratitude pour cette bienveillance dont ils ont fait preuve au cours de cette année 2019.

Je souhaite à notre belle commune une année 2020 fructueuse et sereine.

Plus particulièrement, je souhaite à chacune et chacun d'entre vous et ceux qui vous sont chers, une année emplie de petits et grands bonheurs.

Que 2020 vous apporte ce que vous désirez et vous surprenne également par des joies inattendues !

Très belle année à toutes et à tous.



Laurent RICHARD
Maire

Président de la C.C. Gally Mauldre
Conseiller départemental



Vous trouverez ci-dessous la synthèse des principales délibérations prises lors des Conseils municipaux du 4 novembre et 16 décembre 2019.



Intercommunalité

La Communauté de communes Gally Mauldre a modifié ses statuts en septembre pour régler la contribution obligatoire au SDIS des Yvelines (c'est-à-dire pour les pompiers) en lieu et place des communes membres. Dans de pareils cas les communes doivent obligatoirement se prononcer en Conseil municipal sur la modification envisagée. A l'unanimité, le conseil a approuvé cette modification qui permettra d'améliorer les recettes de la communauté de communes et est source de simplification administrative.

Budget

Une décision modificative N°1 du budget 2019 a été proposée concernant plusieurs ajustements de crédits pour un montant global d'environ 29 000 € en fonctionnement comme en investissement. Parmi ces modifications l'inscription de frais d'études concernant la fin de la restauration extérieure de l'église, dont les travaux subventionnés à 67% sont envisagés en 2020.

Enfouissement des réseaux

La commune a sollicité des subventions pour un programme d'enfouissement des réseaux qui pourra être réalisé en 2020 ou 2021 en fonction des priorités qui seront retenues dans le budget 2020. La rue envisagée pour ces enfouissements pourrait être le boulevard des Fossés, mais ceci devra être débattu et n'est pas décidé pour le moment.

Constitution de partie civile

Le conseil a autorisé la commune à se constituer partie civile dans un procès à venir contre deux personnes s'étant rendu coupables de vols d'arbustes place des fêtes en février 2019, et qui ont été identifiées grâce à la vidéoprotection.

Rapport d'activités 2018

Le conseil a examiné le rapport d'activités 2018 de la Communauté de communes Gally Mauldre, du Syndicat d'Energie des Yvelines (SEY) et du SIVOM de Saint-Germain-en-Laye en charge de la fourrière automobile et animalière. S'il est difficile de résumer leur activité en quelques lignes, signalons tout de même :

- pour Gally Mauldre, la mise en place du transport à la demande sur tout le territoire et les démarches en vue de l'acquisition d'une parcelle de 2 hectares à Davron, pour de l'agriculture et du développement économique
- pour le SEY l'acquisition et l'installation de 140 bornes de rechargement électriques pour les communes yvelinoises, l'investissement dans le photovoltaïque et dans la méthanisation
- pour le SIVOM fourrière, un projet de relocalisation de la fourrière près de Poissy entre l'A14 et la RN13.



Budget

Le Conseil municipal s'est prononcé sur une décision modificative N°2 du budget, pour environ 45 000 € en fonctionnement et environ 91 000 € en investissement. Cette décision modificative concerne principalement des opérations d'ordre, c'est-à-dire sans incidence réelle sur la trésorerie de la commune. À noter toutefois + 10 700 € pour l'entretien des bâtiments, et + 6 900 € pour les réparations de voirie.

Emprunt court terme

Le conseil a autorisé la souscription d'un emprunt d'un an dit « FCTVA », sorte de prêt relais de courte durée, pour un montant de 495 000 €, au taux fixe de 0,35%.

Subventions

La commune souhaite réaliser en 2020 la fin de la restauration extérieure de l'église. Sur cette opération, elle peut bénéficier comme pour les tranches précédentes de restauration, de subventions de près de 70% du coût des travaux. Le Conseil a autorisé le Maire à solliciter ces subventions auprès de l'Etat, de la Région et du Département.

Maison médicale

La commune réalisera en 2020 une maison médicale en centre-ville, dont le coût est totalement pris en charge par le Département des Yvelines. A cette occasion, le Conseil a autorisé la signature d'une convention de gestion et de mise à disposition de locaux avec le Département. Cette convention prévoit notamment que la commune paiera les charges relatives au bâtiment, et en contrepartie percevra les loyers auprès des professionnels de santé.



Indemnité annuelle pour les bénévoles

Plusieurs services municipaux fonctionnent grâce au concours de bénévoles qui y consacrent du temps : c'est le cas à la bibliothèque municipale, pour la biblio animation (conteuses) et au musée. L'occasion pour le Conseil de leur exprimer sa gratitude, en leur allouant une indemnité, par définition modeste au demeurant.

Astreintes

Le Conseil a adopté un nouveau régime d'astreintes techniques sur la commune, afin de garantir une intervention plus rapide et plus efficace en cas d'incident en dehors des heures de services normales des agents communaux.

Acquisition de parcelles

Le conseil municipal a donné son accord pour :

- l'acquisition de 4 parcelles de 63 000 m² au total, en vue de préserver un grand espace naturel maulois essentiel tout en se constituant une réserve foncière sur le long terme
- l'acquisition à l'euro symbolique d'une bande de 3,50 m de large rue du Val Durand.

Constitution de partie civile avant jugement en cassation

La commune a déjà gagné en première instance ainsi qu'en appel, son procès contre le gérant d'une SCI ayant entrepris des travaux d'exhaussement irréguliers allée des Orchidées. Le gérant s'étant pourvu en cassation, il convient également de se porter partie civile à ce stade de l'affaire.



Les rendez-vous et activités **des aînés**

BULLETIN D'INSCRIPTION A RETOURNER
AU CCAS 1, allée de Carnoustie
avant le 10 janvier 2020
GALETTE DES ROIS

NOM :
PRENOM :
Date de Naissance :
Adresse :
Tél :
Nbre personnes : Transport oui non

Vous avez plus de 70 ans ? Vous êtes invité(e)
ainsi que votre conjoint(e)
à la **galette des rois organisée par le CCAS**
avec les élèves du lycée du BUAT
le jeudi 16 janvier 2020 à 14h
à la salle des Fêtes

Possibilité de transport à partir de **13h** pour
ceux et celles qui en feront la demande.

À VOS AGENDAS

Repas et après-midi récréatifs pour les aînés à la salle des Fêtes

Réservez vos lundis pour des après-midis récréatifs à partir de 14h et vos jeudis de 12h à 17h pour un repas convivial suivi d'un après-midi ludique avec au programme : animations, jeux de cartes et prêts de livres gratuits. Ces journées de rencontres sont assurées par les intervenants et bénévoles du CCAS.

Informations pratiques :
Inscription au repas au 01.82.86.01.71 ou auprès de l'animatrice.

Prix du repas : 7,50 €
Prix du goûter : 1 €

Le transport est assuré sur demande auprès du CCAS.

L'atelier mémoire : entretenez et gardez votre souplesse cérébrale



Le CCAS vous attend dans une ambiance conviviale et détendue :

Les jeudis 9 janvier de 9h45 à 12h .
Les jeudis 6 février de 9h45 à 12h
Les jeudis 5 et 19 mars de 9h45 à 12h

Informations pratiques
25 € pour 5 séances, 1^{ère} séance gratuite
Inscription au CCAS



**CONTACT
CCAS
01 82 86 01 71**



Thomas LECOT
Conseiller municipal,
délégué aux personnes âgées

Sourires festifs à la crèche entre les tout-petits et les aînés

La crèche familiale a fêté Noël le 16 décembre 2019.
« Patanours » était de la partie. Les enfants ont été très attentifs.
Un bon moment de partage entre les assistantes maternelles, les enfants, les aînés et les élèves du Buat.
Nous remercions le professeur Elisabeth Elghandour ainsi que ses élèves pour leur participation et leur investissement.
Nous vous souhaitons de très bonnes fêtes de fin d'année.



De l'aide bienvenue durant cet atelier de travaux manuels



Nos jeunes spectateurs sont absorbés par le spectacle



La Compagnie Graine de Conte jouait son spectacle "Patanours"



Il n'y a pas que les enfants qui ont le droit à une photo avec le Père Noël, les équipes de la crèche aussi !



CONTACT CRÈCHE

01 82 86 01 73
Inscription, accueil et renseignements tous les jours auprès de Véronique Charretier et Fabienne Linarès de 9h à 12h et de 14h à 17h.



Sylvie BIGAY
Adjoint au Maire,
déléguée aux affaires sociales

RÉTROSPECTIVES

Cérémonie du 11 novembre

Cette année aussi de nombreux Maulois ont bravé les intempéries pour se rassembler et honorer ensemble la mémoire de nos soldats.



Lecture du discours d'hommages



Chorale des élèves de l'école Jean-Baptiste Charcot et du collège de la Mauldre



Port des drapeaux par les bénévoles de l'Union Nationale des Combattants, de la Croix-Rouge et du Souvenir Français

Fête du Beaujolais

Un samedi matin ensolleillé pour la Fête du Beaujolais, animée par les artisans et commerçants du marché mais également du centre-ville de Maule.



Ambiance festive avec notre accordéoniste



Les heureuses gagnantes des paniers gourmands préparés par les commerçants et artisans du centre ville et du marché.

Cérémonie du 5 décembre

En hommage aux morts pour la France pendant la guerre d'Algérie et les combats du Maroc et de la Tunisie. Un discours empli d'émotion a été prononcé en hommage aux soldats morts au Mali.



Dépôt des gerbes



Porte-drapeaux bénévoles, fidèles au poste

RÉTROSPECTIVES

Marché de la Saint-Nicolas

Cette année encore Saint-Nicolas et le Père Fouettard sont allés à la rencontre des petits enfants sages... ou moins ! Visite de la ville en calèche, concert et fées lumineuses ont animé le village des artisans.



Quintette de Noël



Démonstration de tissage et dentelles par les Dentelles Rebelles au Musée Victor Aubert



Visite chez les commerçants du centre-ville du Saint-Nicolas et de son cortège



Spectacle féérique en soirée



Carte de Noël réalisée à la main



Atelier de gravure sur verre



Lampe de créateur

Visite de la ville en calèche



Un remerciement tout particulier à la famille Volmerange et à leurs ânes Othello et Gaston pour leur présence depuis 20 ans sur notre marché

REMISE DES MÉDAILLES

La municipalité a félicité les médaillés du travail le samedi 30 novembre



Cérémonie de remise des médailles

LA FIBRE À MAULE

Vous avez des questions à propos de la Fibre ?

Plusieurs sources d'informations sont à votre disposition :

- Le groupe facebook "La Fibre à Maule"
- Le dossier sur le site de la mairie - rubrique "Cadre de vie"

En cas de problème, adressez un mail à Olivier Leprêtre, Conseiller municipal délégué au numérique olepretre@maule.fr

Elections municipales

Les élections municipales se dérouleront les dimanches 15 et 22 mars 2020. Les demandes d'inscriptions sur les listes électorales en vue de participer à ce scrutin devront être déposées au plus tard le vendredi 7 février 2020.

Les ressortissants d'un autre Etat membre de l'Union européenne peuvent voter et sont éligibles aux élections municipales à condition d'être inscrits sur les listes électorales complémentaires.

Emmanuelle MARTIN
Responsable des Elections
emartin@maule.fr

À VOS AGENDAS



RÉUNION PUBLIQUE PRÉVENTION Cambriolages et "vol de fausse qualité"

15 JANVIER 2020 À 18H30
Hall de la Salle des Fêtes

Le mercredi 15 janvier 2020 à 18h30, la brigade de gendarmerie de Maule représentée par l'adjudant chef Rey et le gendarme Laviolle en partenariat avec la Mairie, vous invitent à une réunion publique afin de vous conseiller sur les bons réflexes à avoir face à des vols de fausse qualité.

Qu'est ce qu'un vol de fausse qualité ?

Il s'agit d'une usurpation d'identité que ce soit d'une personne officielle (gendarmes, pompiers...) ou alors d'entreprises (Enedis, EDF...).

Ne leur ouvrez surtout pas votre porte, préférez l'utilisation d'un entrebâilleur ou d'un judas et demander à voir une carte professionnelle.

Si un démarcheur se montre trop entreprenant et vous demande de signer un devis ou un contrat immédiatement, méfiez-vous !

Au moindre doute, appelez la gendarmerie en composant le 17.

Réduire les risques de cambriolage...

De nombreux gestes simples peuvent être mis en place pour éviter d'être cambriolé.

Plusieurs pratiques vous seront présentées lors de cette réunion.

Prendre soin de nos seniors...

Les personnes âgées et isolées sont plus souvent victimes d'arnaques. Prenez le temps de les alerter à ce sujet.

N'hésitez pas à venir avec vos proches afin que chacun apprenne les bons réflexes pour faire face à ces situations plus fréquentes en période hivernale.

Une vigilance particulière pour :

- les faux vendeurs de calendriers
- les plaquettes de dépannage siglées Maule. La mairie ne cautionne jamais ce type de démarches, vous pouvez vous trouver avec des frais très élevés.

État Civil

Naissances :

Lyanna FLAMENT, née le 13 octobre 2019
Daran ASLAN, né le 22 octobre 2019
Chiara CHARDON ROCHE, née le 26 octobre 2019
Gustavo AZEVEDO FERREIRA, né le 4 novembre 2019
Lyssana SARAIVA DA SILVA, née le 18 novembre 2019
Lila RYBAK, née le 17 novembre 2019
Samuel COUSTENOBLE, né le 21 novembre 2019
Raphaël BANKOV, né le 1^{er} décembre 2019

Le Conseil municipal adresse ses félicitations aux heureux parents.

Décès :

Jean GALOPIN, le 16 octobre 2019, à l'âge de 84 ans
Christine STRUGARECK épouse ENES, le 23 octobre 2019, à l'âge de 64 ans
Jean-Pierre PRACHE, le 23 novembre 2019, à l'âge de 92 ans
Arlette BOURGEOIS épouse ALLIBERT, le 24 novembre 2019, à l'âge de 98 ans
Bruno LARNICOL, le 27 novembre 2019, à l'âge de 81 ans
Michel GARRIER, le 1^{er} décembre 2019, à l'âge de 72 ans
Lesley SANDER épouse SANFELLE, le 2 décembre 2019, à l'âge de 47 ans

Le Conseil municipal présente ses condoléances aux familles.

Voeux

Les élus du groupe "Mieux vivre à Maule", vous souhaitent une bonne et heureuse année 2020.

Sylvain MAYER, Chérifa DUPON et Alain PALADE



ÉVÈNEMENT

BUS SANTÉ FEMMES

HAUTS-DE-SEINE • YVELINES

Écoute, prévention, dépistages, conseils de vie...



14 JANVIER 9h-12h
13h-16h
Parking Salle des FÊTES

LE BUS SANTÉ FEMMES stationnera à Maule

Le mardi 14 janvier, sur le parking de la Salle des Fêtes à Maule, un bus très spécial ouvrira ses portes de 9h à 12h et de 13h à 16h. Une belle opportunité à ne pas manquer.

BUS SANTÉ FEMMES

GRATUIT ET SANS RENDEZ-VOUS
venez à la rencontre d'une équipe de professionnels

- Une infirmière
- Une coordinatrice
- Un avocat
- Un médecin
- Un psychologue
- Un chargé de prévention

Espace écoute et conseils de vie quotidienne
Espace prévention santé
Espace dépistages

Mardi 14 Janvier
Parking de la Salle des Fêtes à Maule
de 9h à 12h et de 13h à 16h

Informations au 01 41 37 11 10 ou www.institut-hauts-de-seine.org

Un bus de prévention santé et de conseils de vie

Ce dispositif innovant a été créé par l'Institut des Hauts-de-Seine avec les Départements des Hauts-de-Seine et des Yvelines en partenariat avec la RATP et la Région Île-de-France.

Il a pour ambition d'accompagner les femmes qui ne peuvent pas se rendre dans les dispositifs d'accueil spécifiques par manque de temps ou autre.

Gratuit et sans rendez-vous

Le 14 janvier sur le parking de la salle des fêtes de 9h à 16h, vous pourrez rencontrer gratuitement une équipe de professionnels pour répondre à des besoins spécifiques : prévention santé (contraception et conseils santé), dépistages (audition, vue, cholestérol, diabète), entretiens psychologiques, prévention des violences, accès aux droits, sécurité, accompagnement de la vie quotidienne.

ÉVÈNEMENT



Santé, Nutrition, Environnement

à Maule

Salle des Fêtes

Chaussée Saint Vincent

Place Henri Dunant

Judi 6 Février 2020 à 20h30 (accès à partir de 19h45)

Pas de réservation

* * * * *

OGM, nouveaux ou cachés Où en est-on ?

* * * * *

Christian VÉLOT

Docteur en Biologie

**Président du Conseil Scientifique
du CRIIGEN**

* * * * *

Accès à 1 conférence: 8 Euros* de participation aux frais, ou

Adhésion à TISS Santé 78: 25 Euros*, donnant l'accès **gratuit** aux conférences, aux ateliers et à la bibliothèque

* Famille (personne supplémentaire), Chômeur, Etudiant: **Tarif réduit** (5 ou 15 Euros)

Tarif unique pour les Maulois: 5 Euros

TISS Santé 78, Mairie de Beynes, Place du 8 Mai 1945, 78650 BEYNES

<http://tissante78.com>

Contact: Asso.tiss78@gmail.com

Emile REAUX, qui étiez-vous?

Nous connaissons Emile Réaux l'historien de Maule et sa région. Au cimetière, la colonne, qui supportait son buste en bronze disparu voici quelques trente ans, énumère bien diverses distinctions. Une rue un peu excentrée lui a été attribuée, mais nos récentes découvertes nous ont fait connaître une personnalité d'une toute autre dimension qui mériterait d'être honorée davantage.

Au début du XIX^{ème} siècle, Maule est alors une petite ville de 1300 habitants réputée pour son commerce de draps et de blé. Emile Réaux est né en 1836 dans la maison familiale située rue du Pressoir au cœur de Maule, pas loin de la petite place autrefois place du marché aux volailles.

La famille Réaux, d'origine paysanne, a abandonné le travail de la terre depuis déjà deux générations pour se consacrer au commerce des draps. Et c'est une affaire qui marche : Jacques François, le père d'Emile est le plus gros contribuable au sein du conseil municipal, marié à Marie Anne Fosse, seuls Emile, Jules et Laurent, trois de leurs enfants survivront et seront tous, commerçants puis... rentiers. Le notaire Filassier est un ami de la famille. Il habite juste en face dans ce qui deviendra l'hôtel du Lion d'Or et très vite Emile va s'intéresser aux archives. C'est probablement ainsi qu'il devient le grand historien de Maule et de sa région. Parmi ses quelques douze ouvrages, l'« Histoire des Barons de Maule » paru en 1893 demeure une référence.

Mais intrigué par les titres énumérés sur le monument se trouvant au cimetière, notamment celui de consul général de la République de Saint-Marin, nous avons mené l'enquête. Comment ce fils de riche marchand maulois est-il devenu diplomate ? Nous avons découvert qu'en 1896, il est enterré non pas à Maule mais au cimetière du Père Lachaise à Paris.

En effet, après avoir quitté Maule pour Mareil-sur-Mauldre, il réside dans le domaine acheté par son beau-père, ancienne propriété Saint-Just entre la rivière et la route de Versailles dont il subsiste quelques bâtiments à hauteur du



rond point de Mareil. Il finit par demeurer à Paris rue Gounod, domicile plus adapté à ses nombreuses fonctions comme nous allons le voir. Précédemment il a fait construire la propriété du 19 boulevard Paul Barré.

En essayant de le suivre tout au long d'une carrière pleine d'honneurs et de multiples relations, nous avons découvert un homme aux innombrables activités. Mis à l'abri du besoin par ses origines et par son riche mariage avec Augusta Blanvillain, il a su utiliser ses qualités dans son œuvre d'historien et dans sa vie de diplomate. En relation avec de nombreuses sociétés savantes, il y rencontre diverses personnalités qui lui permettent de s'introduire dans le monde politique, celui du second Empire qui s'achève puis celui de la troisième République

naissante. Nous avons découvert qu'Emile Réaux, à plusieurs reprises, est chargé de missions par Napoléon III. Il participe alors à l'organisation des expositions universelles en 1878 et en 1889. Il s'investit particulièrement auprès de la République de Saint-Marin dans ces deux expositions, ce qui lui valut sans doute de devenir consul... En 1878 à la suite d'un congrès littéraire international sous la présidence de Victor Hugo se crée "l'association littéraire et artistique internationale" qui fera reconnaître les droits à la propriété littéraire. Parmi toutes les personnalités, on y trouve Emile Réaux ! Entre 1878 et 1890 il devient Officier d'académie, membre de la Couronne de chêne (Pays-Bas), secrétaire de l'ambassade de San Salvador, chevalier des ordres militaires du Christ (ordre portugais), chevalier de la Légion d'honneur et d'autres encore.

Ce Maulois connu comme historien est finalement un important personnage, grand voyageur, diplomate. En y réfléchissant : la rue du Pressoir se termine par une petite place, là même où la famille d'Emile Réaux possédait diverses demeures. Il est né dans l'une d'elle face à cette petite place sans nom.

Nicole Martin
Vice-Présidente de l'ACIME

Sources Revue de l'ACIME n°46 2019



Illuminations de Noël avec les enfants du périscolaire

Pour cette 3^{ème} édition, retour dans le centre-ville de Maule pour la décoration et l'illumination du grand sapin de la place du Général de Gaulle. Cette animation a été organisée pour les enfants inscrits aux services périscolaires le jeudi 5 décembre.

Retour au centre ville

Après une édition sur le parvis de la Mairie, il a été décidé conjointement avec les équipes d'animations des services périscolaires de réorganiser cet évènement festif au coeur de notre commune.

Un grand merci aux parents présents pour nous avoir aidé à encadrer les 150 enfants présents.

Des décorations Made In Récup'

Les animateurs ont encore dépassé les frontières de la créativité et les enfants maternelles comme élémentaires ont été de nouveau très minutieux pour nous offrir des décorations pour le sapin entièrement réalisées avec des matériaux de récupération.

Jolie surprise : les maternelles ont chanté en chorale



Boule de Noël en bouteille de plastique



Bonhomme de Noël en bouchons de colle



L'animation bat son plein : chenille géante en rythme !



VACANCES : Du 10 au 21 Février 2020



INSCRIPTIONS:

MAULOIS : DU 4 AU 26 JANVIER 2020
CCGM : DU 13 AU 26 JANVIER 2020



Pour faire l'inscription de vos enfants pour les vacances :

Remplir la fiche sanitaire bleue 2019/20 (si ce n'est pas déjà fait !)
Envoyer un mail à l'adresse centre-loisirs@maule.fr avec les dates que vous souhaitez réserver, attendre notre confirmation par retour de mail pour être certains que votre demande a bien été prise en compte.

NE SUPPRIMEZ PAS VOS EMAILS TANT QUE VOUS N'AVEZ PAS RECU NOTRE REPONSE.
Annulation sans facturation jusqu'au 26 JANVIER maximum.

Attention vous ne pouvez réserver qu'après avoir constitué le dossier d'inscription auprès de la direction du Centre de Loisirs de Maule.
Tel : 01.30.90.80.79



ESPACE CULTUREL MARCEL TRÉBOIT



Musée Victor Aubert



Une simple pression du doigt et on y voit clair !

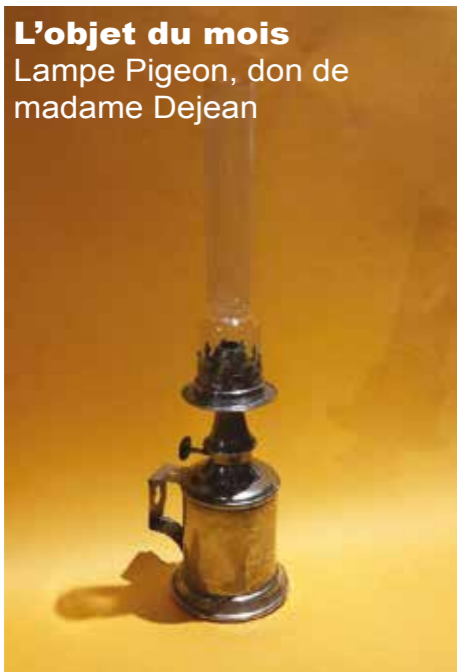
Pendant des siècles, on s'est éclairé à la bougie. Au XIX^e siècle, grâce à la production de gaz par distillation de la houille l'usage de la lampe à gaz se répand.

En 1858, on découvre du pétrole en Pennsylvanie. Nouveau progrès. Peu à peu la lampe à gaz va être remplacée par la lampe à pétrole plus éclairante. Un confort supplémentaire va apparaître grâce à la « lampe Pigeon » qui porte le nom de son inventeur.

C'est le 21 octobre 1884 que Charles Pigeon dépose le brevet d'une lampe à essence minérale. Le corps de la lampe est en laiton, à l'intérieur se trouvent des bandes de feutre roulées et une mèche en coton tressé. L'énorme avantage par rapport aux lampes classiques, c'est que l'essence ne peut se répandre. Lumière et sécurité !

L'objet du mois

Lampe Pigeon, don de madame Dejean



Sur le corps de la lampe on peut lire:

LAMPE PIGEON
GARANTIE VERITABLE
INEXPLOSIBLE A L'ESSENCE
MINERALE.
TOUTE LAMPE VERITABLE PIGEON
DOIT PORTER SA DOUBLE MARQUE
DE FABRIQUE.
D'ABORD EN TETE LAMPE PIGEON,
PUIS
PLUS BAS UN OISEAU REPOSANT
SUR UN
GLOBE TERRESTRE ET PORTANT UNE
LAMPE A SON BEC.
SECURITE ECONOMIE
MARQUE DEPOSEE



Le musée ouvre ses portes dès 14h30 jusqu'à 17h30 chaque mercredi et samedi 4 et dimanche 5 janvier.
Pour les groupes, visites commentées sur rendez-vous les jours d'ouverture et en dehors. L'entrée est gratuite.
Retrouvez le musée sur votre téléphone, votre tablette et votre ordinateur
Plus d'infos sur www.museeaubertmaule.free.fr



visitez le site du Musée

BIBLIOTHÈQUE MUNICIPALE

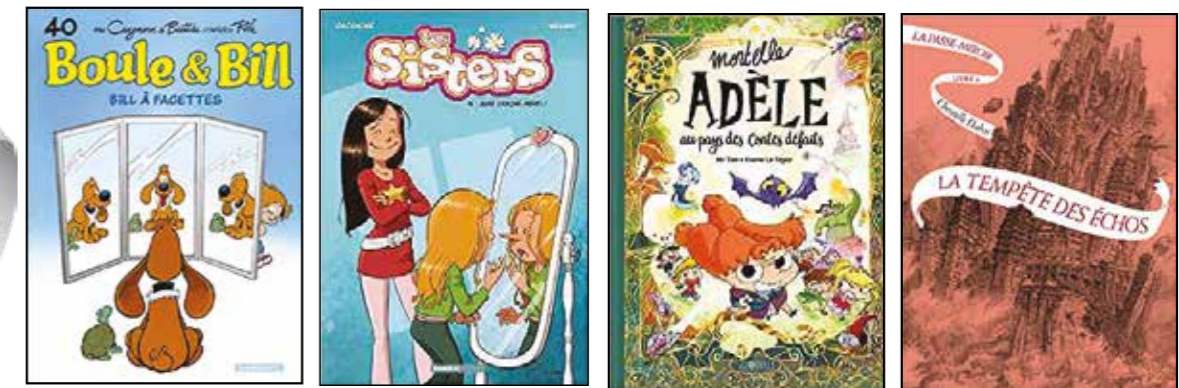


Du côté des adultes

Du côté des romans adultes vous pourrez glaner :



Du côté des enfants :



Et plein de nouveaux kididocs pour enfants et parents demandeurs !

BIBLIOTHÈQUE MUNICIPALE :
24, rue Quincampoix - 78580 MAULE
☎ 01.30.90.80.51

Céline RALLON
Responsable de la bibliothèque municipale

Horaires d'ouverture de la bibliothèque :
- lundi : 14h30 à 17h00
- mercredi : 10h30 à 12h30 et de 14h30 à 17h00
- samedi : 10h30 à 12h00 et de 14h30 à 17h00

Tarif annuel : 10 € par personne

Un pas de plus dans la lutte contre les perturbateurs endocriniens

Vous avez dit PE ?

Le concept de PE a été créé il y a 25 ans. Il s'agit de substances qui peuvent interférer avec les hormones endocrines des organismes vivants (hormones fabriquées par nos organismes qui circulent dans le sang et qui agissent sur nos organes).

Entre 1000 et 1500 substances exogènes pourraient répondre à cette définition !

Une autre caractéristique de ces PE est que l'intensité de leurs actions n'est pas liée à leur quantité ; de plus les effets de plusieurs peuvent s'additionner ou se multiplier : c'est ce que l'on appelle "l'effet cocktail". Tout ceci rend difficile leur étude et les preuves des liens de causalité entre les PE et les pathologies.

Leurs effets sont majorés chez le fœtus et les jeunes enfants.

Les PE seraient responsables de malformations, de modification des caractéristiques sexuelles, de cancers, de maladies métaboliques (obésité, diabète..).

Les coûts directs de ces pathologies sont évalués à 157 milliards d'euros en Europe.

A lire aussi :

Célia Ravel : La presse médicale 2018_11_01 Vol 47 N° 11 pp 943-949
Bulletin Epidémiologique Hebdomadaire N° 22-23 3 juillet 2018
(Santé Publique France).

Article dans le Maule Contacts de septembre

La mairie de Maule aidée par le comité environnement de la ville s'engage à limiter autant que possible l'utilisation des PE dans les produits et matériaux achetés par la commune et à apporter une information aussi objective que possible concernant les PE.

Cet engagement a été concrétisé le 4 novembre par la signature officielle de la charte du Réseau Environnement Santé en présence de son président Monsieur Cicolella et du Conseil municipal.

800

C'est le nombre de substances avérées ou suspectées d'être des perturbateurs endocriniens (PE).

Liste des principaux PE connus et avérés responsables de pathologies pour lesquels des règlements existent ou sont en passe d'exister :

- **Le bisphénol A** que l'on trouve dans les plastiques (biberon, jouets, contenants alimentaires en plastique)
- **Les phtalates** retrouvés dans des cosmétiques, des emballages, des plastiques (jouets, récipients..)
- **Les parabènes** retrouvés dans les conservateurs présents dans des produits d'hygiène, des cosmétiques
- **Les alkylphénols** présents dans les peintures, les cosmétiques, les pesticides
- **Le butylhydroxytoluène (BHT)** trouvé dans les produits gras (baumes, rouges à lèvres, emballages, aliments déshydratés)
- **Le téflon et les autres perfluorés (PFC)** présents dans des crèmes pour le corps, les ustensiles de cuisine
- **Le triclosan, antibactérien, antiviral** présent dans des produits d'hygiène, des dentifrices, des crèmes à raser...

Jean-Christophe SEGUIER
Adjoint au Maire,
délégué Environnement, Santé
et Handicap



Signature de la Charte
entre Monsieur Cicolella et Laurent Richard



Opération déneigement à Maule

L'hiver est là et les potentielles chutes de neige avec ses averses verglaçantes et autres intempéries également. Le déneigement des routes devient un enjeu crucial où nos agents courent après le temps.

En action dès 6h du matin

Nos agents préparent leurs outils aux aurores. Un partenariat avec Monsieur Bahier permet d'utiliser deux tracteurs pour déneiger, Maule étant divisée en deux secteurs :

- Secteur 1 : partie ouest de la commune par rapport à la ligne SNCF (centre ville, Bld Paul Barré, Bld des Fossés, rue de Mareil, avenue du Pré Rollet, etc...)

- Secteur 2 : Partie est de la commune, secteur pavillonnaire de Maule (Pousse-Motte, Pain Perdu, côte de Beulle, La Cauchoisserie, Les Mesnuls, Tourneroue, chemin de Clairefontaine, etc...)

À 7h30, une équipe passe à pied pour saler devant les écoles, les trottoirs du centre ville et les passages en bois tels que les ponts.

Les axes principaux prioritaires

Il faut compter une journée pour déneiger et saler entièrement la commune.

Les agents s'occupent d'abord des axes empruntés par les cars et les routes en côte avant d'effectuer le déneigement sur les autres voies.

Cas particulier : les routes départementales (RD45, RD 191...) sont sous la gestion du Département. Si nos agents s'aperçoivent qu'aucune action n'a été entreprise de sa part, ils vont alors la déneiger mais elle ne peut pas être traitée en priorité.

Une réussite dépendante de plusieurs facteurs

Le bon dégagement des routes et la fonte du gel nécessitent à la fois :

- un passage de véhicule régulier sur la voie
- une absence de seconde chutes de neiges ou pluies verglaçantes.

Dans le cas contraire, les agents doivent recommencer car s'il neige et qu'un verglas se forme par dessus, le sel n'agit plus.



Tracteur de déneigement avec le semoir à sel



Chouette Effrai - Photo de Danny Moore - Pixabay

Une chouette invitation

La commune de Maule, en partenariat avec l'Association Terroir et Nature en Yvelines (ATENA 78) a invité la chouette à nicher dans le clocher de l'église Saint Nicolas. Une jolie initiative proposée par cette association créée en 2009 par des protecteurs de la nature. Bien que pouvant sembler « jeune », cette association s'appuie sur plus de quinze ans d'expérience en matière de rapaces nocturnes, et plus particulièrement de l'Effraie et de la Chevêche dans notre département.

Mais préalablement, une petite présentation de nos invités s'impose...

Histoire de chouette...

Ne confondons plus la chouette et le hibou... La chouette se caractérise par l'absence d'aigrettes sur le haut de son crâne.

Là où le hibou semble presque avoir des oreilles ou des cornes de plumes, la chouette, elle, a une tête toute ronde dessinant un cœur sur sa face, ou donnant l'image d'une face de pomme coupée où ses deux yeux noirs matérialisent les pépins...

Superstitions

Au Moyen-Age, la chouette était dite de « mauvais augure », et souvent associée aux sorcières et autres esprits malins. Pourtant, dans l'Antiquité, la chouette était un animal respecté. Ainsi, symbole d'Athènes, la chouette était l'animal sacré de la déesse Athéna, symbolisant sagesse et intelligence.

Pour certains, « quand la chouette chante, c'est signe de beau temps », pour d'autres, « qui regarde dans un nid de chouette devient morose et malheureux à vie ». En France, le hullement de la chouette annonce à une femme enceinte qu'elle attend une fille...



Chouette Chevêche - Photo de Kevsphoto Pixabay

Cette chouette vit au milieu de l'homme, et aime à s'installer au cœur des villages, dans les fermes, les greniers, ou les clochers tout particulièrement. Son plumage est très clair, souvent surnommée la « Dame Blanche ». D'un poids avoisinant les 300 ou 400 grammes, on la reconnaît facilement à sa face en forme de cœur. Préférant les espaces de chasse ouverts comme les champs entrecoupés de haies aux forêts plus denses, l'Effraie apprécie notre territoire.

L'Effraie se nourrit principalement de petits rongeurs comme les mulots mais également d'insectivores comme la musaraigne. Elle peut occasionnellement également trouver son bonheur en se nourrissant de petits moineaux regroupés le plus souvent pour la nuit.

Le jour, l'Effraie se réfugie dans son nid à l'abri des regards et de la lumière, où elle élèvera ses petits le moment venu. Elle ne construit pas de nid comme peuvent le faire les autres oiseaux entremêlant brindilles ou feuilles. Elle se contente de trouver une anfruosité dans un mur ou un arbre, va y déposer des pelotes régurgitées qu'elle va laisser sécher pour y déposer sa ponte.

Chouette Effrai - Photo de Jean Van Der Meule - Pixabay



LA CHEVÊCHE

Cette petite chouette est le plus petit rapace nocturne de notre région. D'un poids ne dépassant pas les 200 grammes, ces yeux sont de couleur or. Elle aime les terrains ouverts à la végétation basse et trouve sa nourriture dans les friches. Petite, elle peut nicher dans un arbre creux, ou dans un trou de pierre au cœur d'un mur.

La Chevêche se nourrit essentiellement de campagnols, ne boudant pas pour autant certains insectes ou même vers de terre quand le temps est à l'humidité. Mais tout comme l'Effraie, elle peut également attraper quelques petits oiseaux.

Les petites Chevêches quittent souvent le nid avant même de savoir voler, mais papa et maman veillent au grain, et s'il vous arrivait un jour de croiser une petite Chevêche incapable de voler, laissez-la en place, ou remontez-la sur une branche pour lui éviter de se faire attraper par un renard.

RAPPEL

La chouette est une espèce protégée par la loi : il est interdit de la tuer, et tout comportement qui lui est nuisible est passible d'une amende.



Chouettes Chevêches
Photo de Amauri64 -Pixabay

Pourquoi protéger les chouettes ?

Ces quarante dernières années, la transformation de nos paysages ruraux a bouleversé la biodiversité environnante, mettant la Chevêche en danger. Ne trouvant plus de refuge convenable en campagne, la Chevêche s'est rapprochée des villages, avec les dangers que cela implique comme les voitures avec lesquelles les chouettes entrent bien trop souvent en collision, éblouies par les phares.

L'association ATENA 78

Il y aurait mille choses à dire sur ce petit animal si sympathique mais l'objet de cet article est avant tout de vous parler de l'action menée sur Maule pour offrir un abri sûr et pertinent à nos invités.

Pour venir en aide à nos amis de la nuit, l'association ATENA 78 installe depuis de nombreuses années des nichoirs au cœur de clochers ou de bâtiments municipaux.

A Maule, c'est dans le clocher de notre église Saint Nicolas qu'un nichoir a été installé par ATENA 78. La conception même de cet abri permet à la chouette de nicher dans le clocher, tout en lui interdisant d'accéder à quelque autre partie du bâtiment que ce soit, préservant ainsi la pierre des attaques acides des déjections du volatile. Et si par mégarde des pigeons venaient à investir l'abri, sachez que la chouette qui voudrait s'installer n'aura aucune peine à déloger lesdits pigeons squatteurs ...

Nous ne pouvons que remercier la merveilleuse initiative de ces protecteurs de nos amies les chouettes sur tout le territoire. Profitez d'un moment pour explorer leur site internet afin d'apprendre à écouter et reconnaître les cris nocturnes qui peuplent nos nuits mauloises...

site : <https://www.terroir-nature78.org>

Sidonie KARM
1^{er} Adjoint au Maire,
déléguée Culture,
Fêtes et Cérémonies
et Communication



La Tour de l'église Saint Nicolas



Nouvel abri pour vélos devant le gymnase Saint-Vincent

Maule développe l'utilisation de moyens alternatifs de déplacement

De nouveaux stationnements pour les vélos

Maule se trouve en fond de vallée et pour ceux qui n'en font pas un sport, le vélo comme moyen de déplacement, est « délicat » quand on demeure en haut de Maule. Il est plus facile de prendre son vélo lorsqu'on habite dans le centre et que le déplacement se fait dans l'axe de la Mauldre.

Le stationnement sécuritaire des vélos a été amélioré avec la construction de deux abris vélos : un au niveau du stade Saint Vincent et l'autre devant le gymnase Robert Charpentier. Il est prévu d'en construire d'autres dans des lieux aussi fréquentés. Enfin un réparateur de vélo vient de s'installer à Maule : "Les Petits Vélos de Matthieu" - lpvmatt@gmail.com

Donc n'hésitez plus, pour vous rendre dans le centre ville, prenez votre vélo ou votre VAE (Vélo à Assistance Électrique) vous gagnerez en temps et en condition physique, vous participerez à l'amélioration de la qualité de l'air... merci d'avance.



Jean-Christophe SEGUIER
Adjoint au Maire,
délégué Environnement, Santé
et Handicap

Le VAE a le vent en poupe

Afin de faciliter les déplacements à vélo une aide substantielle de 150€ est octroyée aux Maulois qui en font le demande auprès du maire adjoint chargé de la santé et de l'environnement. (Fin 2019, quinze subventions ont été allouées)



Nouveau stationnement pour vélos devant la mairie





L'embellissement de votre voirie

Régulièrement, la voirie de Maule est entretenue et même embellie pour que chacun puisse circuler agréablement au sein de notre commune.

Philippe CHOLET
Adjoint au Maire,
délégué Travaux,
et Sécurité des bâtiments



LA COUR DU PRIEURÉ

Changement de la couverture en tuile de l'appentis du musée au-dessus de la salle basse, cave dîmière. Les travaux se poursuivront ensuite sur la toiture de la bibliothèque côté cour du Prieuré.



Côté façade du Musée



Changement des tuiles



Côté entrée Musée

SENTE DE LA CAUCHOISERIE

La couche de roulement a été refaite de la RD 45 à l'aire de retournement



Vue à partir de la RD 45



Vue de la nouvelle couche de roulement



Vue de la nouvelle couche de roulement



Vue de l'aire de retournement et du début de la sente piétonne



LA SENTE FORESTIÈRE

Celle-ci, très caillouteuse, a été aménagée avec un cheminement en béton balayé de 1,40 m de largeur de l'aire de retournement à la rue du Pain Perdu. Des renvois d'eau ont été créés à la demande des riverains afin que l'eau de ruissellement ne se déverse pas en contrebas et des barrières métalliques à croisillons ont été mises en place.



Cheminement en béton



Renvois pour les ruissellements



Barrières en partie haute



Barrières en partie basse

CHEMIN DE POISSY

Reprise de la totalité de la voirie depuis le RD 45 (haut de la côte de Beulle) jusqu'à l'ESAT du Bois Mesnuls avec la création d'un caniveau.



Vue dans le sens de la montée



Création d'un caniveau



Vue dans le sens de la descente



Connecting Club : multipliez les chances de réussite de votre activité

Le nouveau rendez-vous des entrepreneurs de tous les horizons. « Il est toujours plus intéressant de mettre en commun nos expériences. » C'est sur cette base que Patrick Perrottet, Président du Connecting Club et plusieurs entrepreneurs ont décidé de créer cette association de loi 1901 réunissant les entrepreneurs de tous horizons avec, comme objectifs, partager leurs expériences professionnelles, dynamiser leurs offres, élargir leurs réseaux pour augmenter leurs chiffre d'affaires.

C'est au travers de réunions bimensuelles, que les entrepreneurs peuvent échanger en toute convivialité sur leurs méthodes de travail, s'entraîner à la présentation de leurs offres commerciales dans un esprit d'entraide et de bienveillance.

Aujourd'hui c'est plus de 35 membres, chefs d'entreprises, entrepreneurs et créateurs qui profitent d'expertises, de retours d'expériences et d'opportunités professionnelles.

Les entrepreneurs du Connecting Club se réunissent deux fois par mois à Maule chez Thé l'Artiste, 1 rue Saint-Vincent, 78580 Maule ou à la Pépinière d'entreprises de Versailles selon une logique de proximité.

Pour plus d'informations :
contact@connectingclub.fr – www.connectingclub.fr
 facebook : [connectingclub78](https://www.facebook.com/connectingclub78)

ULTIMA VTC, le transport sans concession

Spécialisé dans le transport de personnes, particuliers comme professionnels, Lionel Giraudeau, nouvel entrepreneur maulois, vous propose ses services pour sillonner le département, la région et la province ! Des excursions touristiques sur Paris, le département des Yvelines ainsi que sur la Normandie (Deauville, Cabourg, Trouville, Honfleur, etc...) et des locations pour des événements particuliers sont également possibles.

Les entreprises peuvent bénéficier d'abonnements mensuels et trimestriels.

À bord des véhicules, un grand confort vous attend : climatisation, des boissons fraîches, des confiseries pour les plus gourmands, un wifi gratuit pour les accros des réseaux, une borne de recharge pour votre mobile/tablette/ordinateur et une tablette tactile à disposition.

Pour toute réservation :
Tél. : 07 84 53 01 96 (appel ou SMS)
email : ultima.vtc@gmail.com
Web : ultima-vtc.fr



La maison de Mouni

Le gîte, la maison de Mouni, vient d'ouvrir en centre-ville proche des commerçants et des restaurants. Cette maison de 44m² permet de recevoir 3 voire 4 personnes. Elle se compose de 3 pièces sur 2 niveaux avec accès indépendant, impasse Saint-Jacques.



Pierre et Monique VASSEUR,
 11 bis, rue du Ponceau, 78580 MAULE
 Tel : 06 07 77 78 43 - Courriel : p.l.vasseur@free.fr

Au rez-de-chaussée, nous y trouvons une salle de séjour, une cuisine totalement équipée et une salle de bain avec douche à l'italienne. En montant à l'étage, un salon avec canapé convertible, HIFI, télévision, un coin ordinateur avec WIFI et une chambre avec deux lits de 90x200 qui peuvent se rapprocher. Le chauffage est électrique avec une climatisation réversible.

Ce gîte a été labellisé 3 épis par les gîtes de France et la labellisation Gîte de tourisme meublé est en cours.

Les personnes en détachement professionnel ou les habitants ayant besoin d'un logement temporaire d'assez longue durée sont les bienvenus.

Le saviez vous ?

La Galette des rois tire son origine des Saturnates (fêtes romaines couvrant de la mi-décembre à début janvier), durant lesquels les Romains désignaient un esclave comme "roi d'un jour" à l'aide d'une fève cachée dans un gâteau.

Pour les chrétiens, le partage de la galette est associée à la célébration des rois mages lors de l'Epiphanie.

Avant Louis XIV, les grandes dames qui tiraient la fève devenaient reines de France d'un jour et pouvaient demander au Roi un vœu. Mais le "Roi Soleil" abolit cette coutume, tout en conservant l'usage du gâteau des Rois.

A la Révolution, l'Epiphanie fut renommée pour un temps "Fête du Bon Voisinage". On y partagea alors la "Galette de l'Egalité".

Dans les 3/4 nord de la France, c'est la galette feuilletée, que l'on partage, alors qu'autour de la Méditerranée c'est une brioche sucrée parfumée à la fleur d'oranger.

Source : wikipedia.org



COCCI-MARKET

Rectificatif suite au dernier numéro

Jean-Luc et Catherine étaient les propriétaires et non les gérants de leur commerce.



POSTES À POURVOIR IMMÉDIATEMENT

- ▶ Adjointe à la responsable caisse
- ▶ Aides-soignants
- ▶ Accompagnant d'Elèves en Situation de Handicap
- ▶ Animateur
- ▶ Auxiliaire de vie
- ▶ Comptable
- ▶ Développeur informatique Web
- ▶ Infirmier
- ▶ Monteur en aéronautique
- ▶ Réceptionniste
- ▶ Responsable Agence
- ▶ Soutien scolaire
- ▶ Surveillant d'études
- ▶ Surveillant de restauration scolaire
- ▶ Vendeur épicerie
- ▶ Technicien de maintenance
- ▶ Technico-commercial

GeM-Emploi - Gally et Mauldre Emploi Votre commune vous assiste dans l'emploi !

Vous êtes une entreprise, une collectivité à la recherche de compétences ?

Nous vous proposons les candidats répondant à votre besoin.

Vous êtes demandeur d'emploi ou chercher à en changer ?

Nous vous mettons en relation avec les organismes qui recherchent vos compétences.

Vous souhaitez créer votre entreprise ?

Avec Initiative Seine Yvelines, obtenez un accompagnement et un financement sans intérêts.

Vous avez besoin d'un accompagnement pour faire évoluer votre carrière ?

Notre partenaire ACE est là pour vous assister.

Vous avez entre 16 et 25 ans ?

En relation avec la mission locale de votre commune, nous vous aidons à trouver aides, formation, contrat en alternance, stage, emploi.

Si vous souhaitez

- de nouvelles opportunités de carrière
- vous rapprocher de votre lieu de domicile...
- ou tout simplement changer d'emploi,

contactez-nous dès à présent, nous vous aiderons dans vos recherches.

Si vous êtes intéressés par une formation en bureautique, contactez-nous au 01 30 90 86 25



CONTACT
01 30 90 86 25
contact@gem-emploi.org

Retrouvez-nous aussi :

- sur Facebook : GeM-Emploi
- dans votre commune sur rendez-vous
- permanence les lundis, mercredis et vendredis matin à Maule, place de la Mairie.

ACAD'OR

VOUS AVEZ PLUS DE 55 ANS OU VOUS ETES **RETRAITES** (seul (e) ou en couple) ET VOUS AVEZ ENVIE DE VOUS DIVERTIR, DE SORTIR A DES TARIFS « GROUPE » TOUT COMPRIS ALORS REJOIGNEZ NOUS... **SANS SOUCI D'ORGANISATION NI DE TRANSPORT.**

ADHERENT OU PAS, VOUS ETES LES BIENVENUS.

NOUVEAU PROGRAMME DE JANV. À JUIN 2020

JANVIER : théâtre « CIEL MA BELLE-MERE »

FEVRIER : théâtre « J'AI ENVIE DE TOI »

MARS : COMEDIE MUSICALE « IRISH CELTIC »

AVRIL : ARRAS et le SITE MINIER de LEWARDE

MAI : CHÂTEAU de CHANTILLY

JUIN : VOYAGE DE 7j : PAYS BASQUE, ETC...

CONSULTEZ NOTRE SITE INTERNET : acad-or.fr
Pour tous les détails

N'HESITEZ PAS A NOUS CONTACTER, VENEZ VOUS DISTRAIRE DANS LA BONNE HUMEUR TOUS RENSEIGNEMENTS SOUHAITES SI VOUS ETES INTERESSE(E)

SITE INTERNET acad-or.fr

ADRESSE MAIL acador.maule@orange.fr

N° Tél. 06 80 20 03 25

PARTAGER

BIBLIO MAULE ANIMATION

Vous voulez vous évader, surfer sur les vagues de l'imaginaire, rêver de mondes lointains... Alors venez écouter les récits épiques des «MYTHES ET LÉGENDES D'ICI ET D'AILLEURS»

MERCREDI 5 FEVRIER

Au Centre de Loisirs, 54 chemin de la Cressonnière, à tous les enfants de 3 à 6 ans de 10h à 11h (Inscrits ou non au centre)

(A noter : afin d'être au plus proche des attentes des parents et des responsables du centre de loisirs il n'y aura pas de séance pour cette tranche d'âge l'après-midi au Prieuré)

Au Prieuré, 24 rue Quincampoix aux enfants de 7 à 10 ans de 14h45 à 15h45

Ne manquez pas ces moments de joie partagée.



LE GOTHIQUE BAZEMONT
Salle du Cèdre (cour de l'école)

Concert BLUES / FOLK

Stringers in the night
Prix Festibluess International de Montréal
Prix acoustique Blues-sur-Seine

The National Wood Band, groupe « Indie Folk » originaire d'Evreux

Samedi 25 Janvier 2020 à 20h45

15 euros / 8 euros (-18 ans)
Réservation en ligne : <https://www.bazemontgothique.fr>
Par mail : spectacles.gothique@neuf.fr ou répondeur : 01.34.75.15.64

SE CULTIVER

Avec l'ACIME...

Samedi 25 janvier à 14h30 Maison des associations - Ancienne Mairie de Maule
L'assemblée générale sera précédée d'une projection « Ils ont peint la collégiale de Mantes-la-Jolie »
Infos 06 12 93 41 50

SUR VOS AGENDAS

Samedi 14 mars à 14h30
Promenade dans Maule : le quartier Saint-Vincent

Dimanche 22 mars à 15h

Les oiseaux de nos jardins et les rapaces de notre contrée
Films réalisés et commentés par René Bastien

Retrouvez-nous sur notre site



L'US BASKET MAULE FÊTE NOËL !

Cette soirée nous a permis d'accueillir 250 personnes, licenciés et accompagnants autour de différentes animations, et notamment la présence de deux magiciens qui ont réalisés de belles prestations, tant sur scène qu'autour des tables.

Une paëlla géante, quatre plateaux de fromages ainsi qu'un gâteau géant de 250 parts à la décoration reprenant le graphisme d'un terrain de basket, réalisés par les commerçants maulois ont réjoui les papilles des jeunes et moins jeunes participants.

Une sympathique allocution de Monsieur le Maire a marqué l'intérêt que la commune de Maule porte à ses associations, rappelant au passage l'évolution du nombre de licenciés pour franchir le cap de 220 adhérents, dont 60 de moins de neuf ans, la relève est assurée....

Le bureau du club par l'intermédiaire de son président a rappelé les très bon résultats des équipes et en particulier ceux de l'équipe sénior menée par leur coach Morgane Chistel, actuellement deuxième de leur groupe pour le pré-régional masculine.



Amis du théâtre,

Comme chaque année, notre troupe des Mascarilles vous donne rendez-vous pour deux week-ends de spectacle à la salle des fêtes de Maule dans le cadre des Printanières.

Cette année, nous vous proposons trois pièces courtes (+/- 1 heure chacune) :

- . **Jeux de scène** de Victor Haïm
- . **Trois Hommes sur un toit** de Jean-Pierre Siméon
- . **Théâtre sans animaux** de Jean-Michel Ribes (4 saynètes)

Elles seront présentées deux par deux comme suit :

. vendredi 6 et samedi 7 mars à 20h30 ainsi que dimanche 8 mars à 16h00 :

- . **Jeux de scène**
- . **Trois Hommes sur un toit**

. vendredi 13 et samedi 14 mars à 20h30 ainsi que dimanche 15 mars à 16h00 :

- . **Jeux de scène**
- . **Théâtre sans animaux**

Tous les détails et réservations sont accessibles sur notre site www.lesmascarilles.fr .

Vous pouvez aussi réserver au 06.63.18.97.23.

Au plaisir de vous retrouver,

MAULE THEATRE

JEUX DE SCÈNE
THÉÂTRE SANS ANIMAUX
3 HOMMES SUR UN TOIT



DU 6 AU 15 MARS

VENDREDIS 20H30
SAMEDIS 20H30
DIMANCHES 16H
TARIF 10€ / 6€

SAISON 2020 www.lesmascarilles.fr
06.63.18.97.23 Salle des Fêtes

STAGES DES BEAUX-ARTS

Stages modelage avec Claire Deschamps

3 et 6 février - 23 et 26 mars - 11 et 14 avril
Horaires : le 1^{er} jour 9h30-12h30 et 13h30-16h30
Le 2^{ème} jour 9h-13h
Tarifs : 70€ adhérents, 80€ non adhérents

Stages peinture avec Laetitia Ruquier

13 et 14 janvier - 2 et 3 mars - 20 et 21 mai
Horaires : les lundis 14h/17h
les mardis 9h45/16h-45
Tarifs : 70€ adhérents, 80€ non adhérents

Stages loisirs créatifs avec Eugénie

2 et 3 janvier
Horaires : 13h30-16h
Tarifs : adhérents 40€, non adhérents 43€

Stages dessin avec Eugénie

2 et 3 janvier
Horaires : 16h-18h
Tarifs : adhérents 32€, non adhérents 34€



Renseignements et inscriptions :
aecazin@orange.fr ou 06 63 40 36 26 page Facebook Beaux arts de Maule



Solidaires même sous la pluie !

Depuis 8 ans le CTM (club cyclotouriste de Maule) et l'USMGVRP (club de randonnée pédestre de Maule) grandement aidés par la municipalité et le Conseil départemental des Yvelines, organisent une journée multi activités : vélo de route, VTT, marche à pied et trail. Les bénéfices de cette journée sont entièrement reversés à une association qui depuis ces trois dernières années organise des activités sportives pour de jeunes enfants handicapés.

Edition 2019 - Des sportifs plus que motivés !

Le 27 octobre 2019, jour de la RANDO a été une journée pluvieuse et froide. Ceci n'a pas découragé les 50 bénévoles présents le jour même et la veille pour organiser l'accueil et le balisage des routes et chemins. Les 200 participants enregistrés ont eu aussi beaucoup de courage à affronter les intempéries qui avaient rendu les chemins très boueux.



Aller pluvieux - retour boueux



Distribution de crêpes bien chaudes pour réchauffer nos sportifs bien courageux

10 918 €

récoltés en 4 ans

Cette somme a permis à l'ANVE d'acquérir des joelettes afin que plus d'enfants handicapés puissent participer à des épreuves sportives.



Un grand merci à nos donateurs nous permettant de remettre de beaux et bons présents à nos participants :
Le Département des Yvelines, Les Chocolats Colas, GMF, Thé l'Artiste, Les Deux Gourmands, Bricor, Distrikt, L'Oeuvre du Temps, La Boucherie Meurdra, Maule Optique et Bouticycle.

Chaque participant a été récompensé à son retour par un cadeau et une collation très appréciée. Il faut remercier les commerçants de Maule et des alentours (Saint-Germain, Crespières...) pour leur aide. Nous avons pu distribuer grâce à eux un nombre important de cadeaux de qualité.

Au total bien que le nombre de participants soit réduit de plus de la moitié par rapport aux années précédentes, le don que nous allons faire à l'ANVE (Association Nouvelle du Vivre Ensemble) s'établit à 1 927€.

Un grand merci à tous les bénévoles qui prennent en charge cette manifestation mauloise.



Une équipe de bénévoles au top, indispensables au bon déroulement de l'évènement. (photo de l'édition de 2018)

Jean-Christophe SEGUIER
Adjoint au Maire,
délégué Environnement, Santé
et Handicap



FELICITATIONS

Très beau résultat à Bessancourt en coupe d'Île-de-France de Cyclo Cross des membres de l'US Maule Cyclisme !

Quatre Maulois sur le podium : Michaël Gravellais s'impose devant Eddy Delsart vainqueur à Fontenay il y a 15 jours, Mathieu Legal vainqueur la semaine dernière à Merlimont dans le nord et Eric Michout en 4^{ème} position. On n'oublie pas Ludovic Amelot qui termine à la 8^{ème} place.

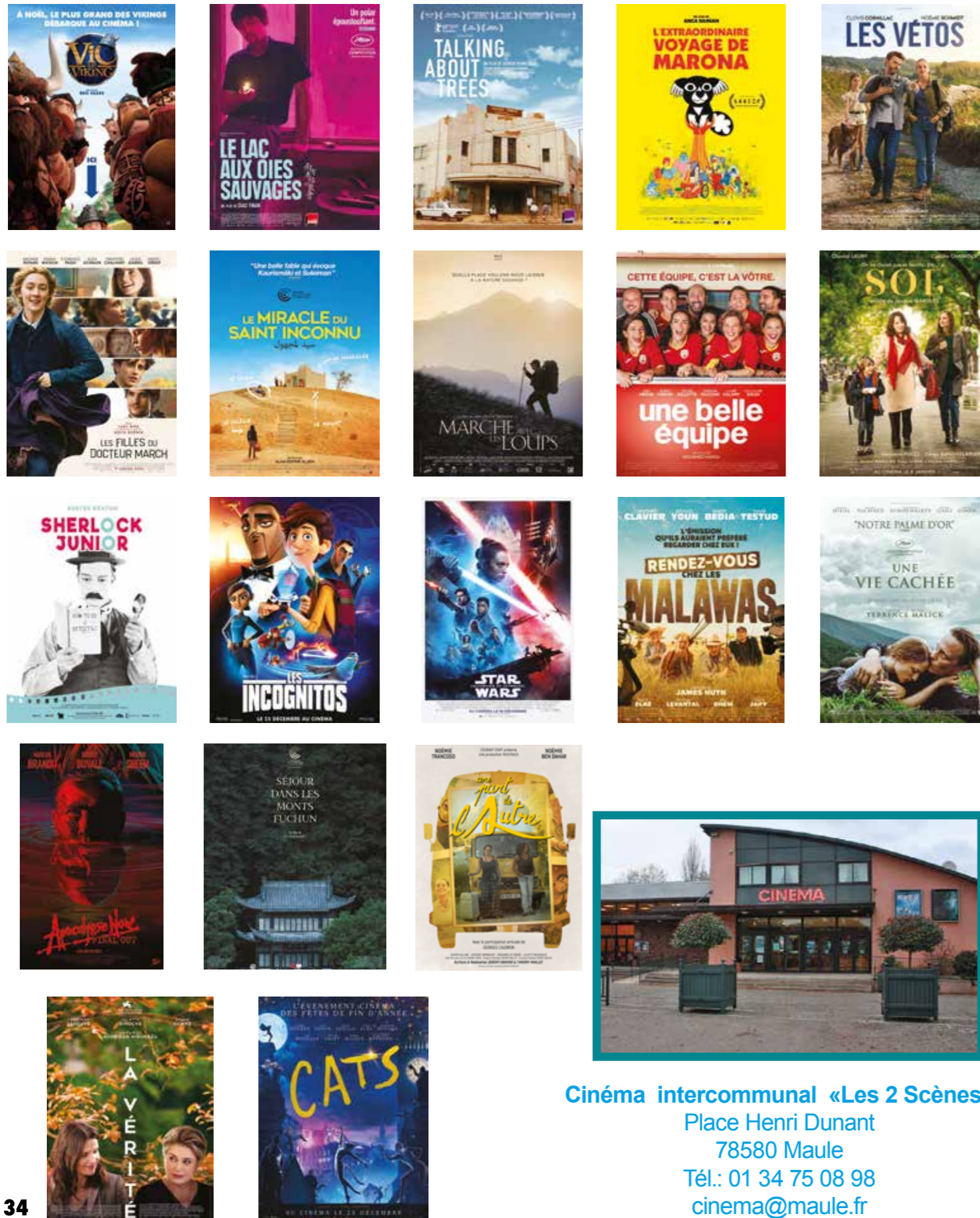


Un quatuor Maulois sur le podium.

CINÉMA

À NOTER

Consultez le programme du cinéma sur les 2 sites Internet :
<http://www.cinema-les2scenes.com> ou sur CCGM : www.cc-gallymauldre.fr



Cinéma intercommunal «Les 2 Scènes»
 Place Henri Dunant
 78580 Maule
 Tél.: 01 34 75 08 98
cinema@maule.fr

VOTRE MAIRIE



Ouverture

Du lundi au vendredi de 9h à 12h
 et de 14h à 17h.
 Samedi de 9h à 12h
 ☎ 01 30 90 49 00
 Fax. 01 30 90 96 48
www.maule.fr
contact.mairie@maule.fr

Les services de la mairie

Affaires générales	☎ 01 30 90 49 18
Urbanisme	☎ 01 30 90 49 09
Scolaire	☎ 01 30 90 49 11
Guichet unique	☎ 01 30 90 49 03
Communication	☎ 01 30 90 49 12
	☎ 01 30 90 49 17
Services Techniques	☎ 01 30 90 49 06
	☎ 01 30 90 41 64

C.C.A.S

(Centre communal d'action sociale)

Ouverture :

Du lundi au vendredi de 9h à 12h.
 Sur rendez-vous le mardi de 14h à 17h.
 Permanence téléphonique les après-midi.
 ☎ 01 82 86 01 71
ccas.maule@wanadoo.fr

CRÈCHE FAMILIALE

Accueil et renseignements à la Maison Pierre
 PECKER tous les jours
 de 9h à 12h et de 14h à 17h
 ☎ 01 82 86 01 73
creche.maule@wanadoo.fr

PERMANENCES

Le Maire reçoit tous les jours sur rendez-vous.
 Secrétariat du Maire : ☎ 01 30 90 41 63
 Adjointes de permanence le samedi matin
 (sur RDV) de 9h à 12h30

COLLECTES

Déchets verts : la collecte de déchets verts reprendra le 6 avril 2020. Le dernier ramassage a eu lieu le 9 décembre.



Designed by macrovector / Freepik

VOTRE NEWSLETTER MAULOISE

Si vous voulez recevoir plus d'informations sur les événements et actualités de notre commune, n'hésitez pas à vous abonner à notre toute nouvelle newsletter en flashant sur le QR-CODE ci-dessous :



Facile et rapide :
 inscription en moins
 de 30 secondes !



Ville de
Maule

**Sergueï
Prokofiev**



*Pierre
et le
loup*

SAMEDI 25 JANVIER

16H - SALLE DES FÊTES DE MAULE

5€ LA PLACE - GRATUIT POUR LES -12 ANS

Mise en scène et narration
Jean-Daniel Laval

Adaptation musicale et interprétation
Antoine Rosset