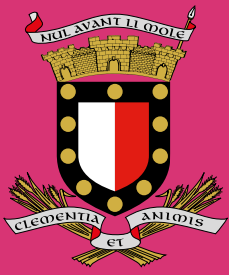


SEPTEMBRE OCTOBRE 2023 - N° 398



Ville de
Maule
www.maule.fr

Maule

CONTACTS

Rejoignez-nous : @mairiedemaule



Bonne rentrée à tous !

CHANGEMENT
DE PROPRIÉTAIRE

GARAGE DU STADE



VENTE VÉHICULES NEUFS
MÉCANIQUE - CARROSSERIE

01 30 90 82 62

garage.du.stade@wanadoo.fr

5 rue de Mareil 78580 MAULE



NOUVELLE 408
LE LANGUAGE DE L'ATTRACTION

Couverture générale

- Zinguerie
- Traitement charpente
- Pose gouttière zinc, alu, PVC
- Démoussage toiture
- Nettoyage toiture et façade
- Recherche de fuite toiture
- Ravalement façade
- Isolation extérieur, intérieur
- Ramonage
- Peinture, boiserie, ferronnerie alu, PVC, zinc, ardoise
- Pose carrelage extérieur, intérieur
- Tous travaux d'intérieur

Show-room :
1 rue du plat d'étain
à Maule
06 83 15 50 88
01 30 22 35 64
alexandreplot@yahoo.com

Déplacement et devis gratuit dans toutes les Yvelines

Nos conseillers
immobiliers
ont révisé tout l'été



LA RESIDENCE

Mon partenaire immobilier

Profitons de la rentrée
pour étudier ensemble
votre projet immobilier

AGENCE DE MAULE

01 85 79 02 03

27, rue Quincampoix - 78580 MAULE

CONSEILS & ESTIMATION
OFFERTS



laresidence.fr

Tant les violences sauvages et inacceptables de ce début d'été, que l'augmentation des incivilités de toutes sortes, ces comportements qui manifestent l'ignorance ou le rejet des règles élémentaires de la vie sociale, doivent nous alerter. Fort heureusement, si nous ne sommes pas directement concernés par les violences urbaines, nous sommes de plus en plus confrontés à l'irrespect et à l'incivilité.

Ce recul du respect est une dérive dangereuse et une difficulté bien réelle. Même si la vie à Maule peut nous paraître douce, l'irrespect est bien présent, même dans notre entourage immédiat, si ce n'est même dans nos propres familles. Alors sachons le voir et n'y voyons pas un obstacle infranchissable. C'est la règle majeure de vie qu'il faut se réapproprier pour sauver notre liberté individuelle, notre volonté d'apprendre et d'entreprendre et surtout notre capacité à vivre ensemble en harmonie.

Les grands défis de demain : environnement et climat, vie économique et sociale, et bien d'autres, ne peuvent être relevés qu'en retrouvant nos valeurs fondamentales de vie en société : le respect de l'autre, le sens du devoir, du travail et du mérite, le don de soi pour le bien commun, la bienveillance. Ces vertus sont bien plus valorisantes et épanouissantes qu'elles ne sont exigeantes. Elles constituent aussi les fondements de notre société républicaine. C'est donc à nous de les faire revivre pleinement : LIBERTÉ de chacun et de tous, ÉGALITÉ tant en droits qu'en devoirs, FRATERNITÉ par le respect et une cordialité presque amicale pour l'autre, pour les autres.

"Un homme est fait de choix et de circonstances. Personne n'a de pouvoir sur les circonstances, mais chacun en a sur ses choix." Eric-E. Schmitt.

Chers Maulois, faisons ensemble les bons choix ! Engageons tous nos talents, travaillons ensemble, osons, donnons de nous-mêmes ! Toute notre équipe, agents et élus, s'y emploie et se tient prête à vous accompagner et vous y aider. Vie économique, vie sociale, vie associative, vie scolaire et vie familiale, nous sommes à vos côtés sur chacun de ces terrains. Mais tout cela ne peut être et ne sera qu'avec l'implication de chacune et chacun d'entre vous. La somme de ces implications (aussi modestes soient-elles) contribue à un résultat fabuleux : un bonheur personnel et collectif.



En cette rentrée, au-delà de l'école qui nous est chère, je pense au Forum de nos 70 associations Mauloises le dimanche 10 septembre. Elles sont notre poumon de vie, par leur nombre, par leur diversité et par leur qualité. C'est l'occasion de s'impliquer, en tant que membre bien sûr, mais aussi de s'impliquer en offrant ses talents et un peu de son temps pour devenir bénévole. Tout ce que vous risquez, c'est d'avoir la reconnaissance des autres et cela n'a pas de prix !

Une préoccupation me tient également particulièrement à cœur, celle de la survie de nos commerçants. Oui, je parle bien de survie. Nous faisons tous face, cette année, à des problèmes de budget de plus en plus durs, mais ne nous replions

pas sur nous-mêmes et restons solidaires ! Je sais que vous, Mauloises et Maulois, vous avez l'âme solidaire, alors je fais appel à vous pour soutenir nos commerçants maulois. Ils sont toujours aux petits soins pour nous. J'en veux pour preuve, l'exemple de nos boulangers qui élargissent leurs jours d'ouverture pendant la période estivale pour nous permettre d'avoir du pain frais tous les jours. Le commerce, c'est notre Vie locale, alors prêtons leur main-forte. J'ai bien conscience de vous demander un effort, mais

tous les jours de l'année ils nous le rendent bien et font notre qualité de vie. En fait, nos commerces de proximité, tout aussi remarquables que nos associations, sont l'autre dynamique, l'autre poumon de Vie de notre grand village rural. Ce sont eux aussi qui font de Maule une exception très enviée.

Chers Maulois, je vous souhaite une dynamique rentrée à tous, grands qui repartent ou petits qui découvrent pour la première fois le chemin de l'école de la République. Elle s'implique, aujourd'hui plus encore que jamais, pour faire naître et renforcer, en chaque enfant, le goût du respect bienveillant de l'Autre.

Bons choix à tous !

Laurent RICHARD

Maire

*Vice-président du Conseil Départemental
Président du Syndicat d'Énergie des Yvelines*

AGENDA

SEPTEMBRE

Lundi 4 **Les Yvelines font leur cinéma**
Parc Bernard Fourmont

Vendredi 8 **Retransmission France/All Blacks**
Parc Bernard Fourmont - page 32

Dimanche 10 **Forum des associations**
Salle des fêtes - page 5

Du samedi 16 au samedi 23 **Festiv'Arts**
Espace culturel Marcel Tréboit - page 5

Samedi 16 et dimanche 17 **Journée européennes du Patrimoine**
ACIME - page 29

Dimanche 17 **Brocante**
Place du Général de Gaulle - page 34

Dimanche 24 **Rassemblement des Rétro Mauloises**
Parking de la salle des fêtes

OCTOBRE

Samedi 7 **La municipalité à votre écoute**
Place du Général de Gaulle - page 5

Dimanche 8 **Festival des Jardins - Ribambelle**
Page 12

Du samedi 7 au dimanche 15 **Exposition d'Art "Être corps"**
Espace culturel Marcel Tréboit - page 26

Dimanche 15 **Conférence de l'Acime**
Maison des associations - page 29

Jeudi 19 **Soirée dîner cinéma - Comité de**
Jumelage - Cinéma des 2 Scènes - p. 30

Dimanche 22 **Rando Maule**
Salle des fêtes - page 20

Dimanche 22 **Rassemblement des Rétro Mauloises**
Parking de la salle des fêtes

Vendredi 27, samedi 28
et dimanche 29 **Ça se complique - Les 3 coups**
Salle des fêtes - page 30

Sommaire

Vie municipale	5
Travaux	11
Vie citoyenne	12
Actualités jeunesse	15
Sport	20
Culture	22
Vie associative	28
CC Gally Mauldre	35
Informations pratiques	38

Journal municipal de Maule

Hôtel de ville : Place de la Mairie - 78580 MAULE

Directeur de publication :
Laurent RICHARD - Maire

Rédaction, conception et réalisation :
Anne-Lise LEBRUN et Solenne NOSTRADAMUS, commission de la communication sous la vice-présidence de Sidonie KARM
contact.mairie@maule.fr - Tél : 01 30 90 49 12

Régie publicitaire :
LVC Communication
Frédéric FARAGO : 06 11 59 05 32

Impression :
IJT - 78920 ECQUEVILLY



Distributeur :
E.S.A.T. de la Mauldre - Tél.: 01 30 90 97 41

Photo de la couverture :
Service communication

Photos :
Florent MANCUSO - Laurent CHARTIER - Odette COSYNS - Sylvie BIGAY - Sidonie KARM - Véronique CHARRETIER - Jean TIPHAINE - Service communication Mairie de MAULE - Pixabay - www.freepik.fr

Tirage :
3 000 exemplaires - 1 €
Reproduction totale ou partielle de photographie ou de texte interdite.



Partenaires : certains documents tels que des textes ou des affiches sont directement fournis par les associations et ne peuvent être modifiés par le service communication. À la lecture de ce bulletin municipal, merci de faire savoir au service communication toute erreur éventuelle.



Le papier utilisé pour l'impression de ce document respecte les normes internationales de gestion durable PEFC. Cette certification garantit notamment le replantage, la préservation de la diversité biologique des écosystèmes forestiers ainsi que les droits des exploitants et des peuples indigènes.



Forum des associations

Rendez-vous le **dimanche 10 septembre de 9h à 17h** à la salle des fêtes pour le traditionnel Forum des associations de Maule !

Plus de 70 associations seront présentes pour vous présenter leurs activités !

Restauration sur place.

Infos : www.maule.fr

Festiv'Arts

La culture fait sa rentrée avec l'exposition d'art Festiv'Arts ! Rendez-vous du **16 au 23 septembre** à l'Espace culturel Marcel Tréboit.



Infos : www.maule.fr

État Civil

► Naissances :

Layvin MARCEL BASSON, le 1^{er} Juillet 2023
Ethan SIMON de KERGUNIC, le 02 Juillet 2023
Kaïs DIAW MORIN, le 03 Juillet 2023
Ruben JAKLIMOVITCH ANTOINE, le 05 Juillet 2023
Lola GUILBERT, le 09 juillet 2023
Mathis LE HELLEY, le 19 juillet 2023

Le conseil municipal adresse ses félicitations aux heureux parents.

► Mariages :

David ELIAS et Delphine RANÇON, le 1^{er} juillet 2023
Rudy GUIGNARD et Blandine CHRETIEN, le 1^{er} juillet 2023
Edouard RIOU et Alice PARVE, le 1^{er} juillet 2023
Christophe RIBEIRO et Alisée DAGUEBERT, le 1^{er} juillet 2023
François LOPEZ et Emmanuelle DELORY, le 08 juillet 2023
Antoine HEDOUIN et Alexandra REGAUD, le 28 juillet 2023
Miary RAMENASON et Marie-Jeanne ALEXAKIS, le 28 juillet 2023

Le conseil municipal adresse ses félicitations aux familles.

► Décès :

Lucien AMOSSÉ, le 05 juillet 2023, à l'âge de 87 ans
Henri MOREAU, le 11 juillet 2023, à l'âge de 88 ans
Louisa NONGO ADIDI née DEVOS, le 1^{er} août 2023, à l'âge de 91 ans
Suzanne CHEVALIER née COCHET, le 12 août 2023, à l'âge de 95 ans
Michel SOLOKHINE, le 14 août 2023, à l'âge de 84 ans

Le conseil municipal présente ses condoléances à leurs proches.

À VOS AGENDAS

La municipalité à votre écoute



Le samedi 7 octobre

L'équipe municipale vous reçoit autour d'un café sur la place du marché pour des contacts simples et directs.

Vos questions, suggestions, remarques de toutes natures nous permettent d'être à l'écoute de vos interrogations et de vos attentes, d'y répondre et de les prendre en compte en vue d'actions futures.



Aide régionale : installation de récupérateurs d'eau de pluie

Afin de favoriser l'usage de l'eau à la source, la Région aide les particuliers à installer des récupérateurs d'eau de pluie enterrés, aériens ou en sous-sol pour un usage sanitaire et/ou l'arrosage des jardins.

Pour quel type de projet ?

Seuls les équipements suivants, achetés neufs, sont éligibles à la subvention :

- Cuves enterrées d'un volume de récupération de 5m³ minimum,
- Récupérateurs aériens ou réservoirs souples d'un volume de récupération de 3m³ minimum.

Toutes les dépenses liées à l'achat et à l'installation du récupérateur sont concernées (collecteur filtrant, socle, pompe, couvercle, kit de connexion, travaux de terrassement et de raccordement au réseau...).

Qui peut en bénéficier ?

Les particuliers (propriétaires dont la résidence principale et le domicile fiscal sont situés en Île-de-France).

Quelle est la nature de l'aide ?

- Cuves enterrées : jusqu'à 50% des dépenses éligibles | Subvention max : 20.000€.
- Cuves hors-sol : jusqu'à 50% des dépenses éligibles | Subvention max : 10.000€.



En cas d'installation de récupérateurs d'eaux pluviales pour usage sanitaire, le taux monte à 70%. Aide limitée à un dispositif par foyer fiscal.

Quelles démarches ?

Les demandes doivent être déposées sur mesdemarches.iledefrance.fr (chercher « Installation de récupérateurs d'eaux pluviales ») au plus tard dans les 3 mois suivant l'installation de l'équipement.

Plus d'infos : <https://www.iledefrance.fr/installation-de-recuperateurs-deau-de-pluie>

Retrouvez votre mairie en ligne !



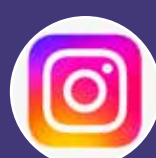
Facebook :
Mairie de Maule



Application mobile :
Maule (Android et iOS)



Site internet :
www.maule.fr



Instagram :
[maule_yvelines](https://www.instagram.com/maule_yvelines)

Inscrivez-vous à
notre newsletter :



VIE MUNICIPALE

Maulympiques 2 juillet 2023

C'est sous un beau soleil que s'est déroulée la 1^{ère} édition des Maulympiques. Un grand merci à Emma PAYOM pour cette belle idée fédératrice, aux associations Judo Club Maulois, USM Basket Ball, Volley Ball Maulois, USM Football, Tennis Club de Maule, Les Maule Blacks, et aux bénévoles pour leur aide précieuse lors de la phase d'organisation et le jour J. Chapeau-bas également à M. BAQUET, qui s'est proposé d'animer la journée.

Les fonds récoltés seront reversés à l'association Second Souffle, dont l'action est dirigée en faveur des parents d'enfants en situation de handicap.

RÉTROSPECTIVES



Fête Nationale 13 juillet 2023

Cette 2^{ème} édition entièrement organisée au Parc Bernard Fourmont a été un franc succès ! De nombreux visiteurs sont venus admirer le traditionnel feu d'artifice.

Félicitations au groupe Les Essentiels et à l'orchestre N'Danim pour l'animation musicale de la soirée.

Un grand merci également aux équipes techniques et aux bénévoles pour leur aide lors de l'organisation, et aux foodtrucks pour leur présence !



CCAS : qu'est-ce que c'est ?

Le Centre Communal d'Action Sociale (CCAS) est un établissement public administratif communal.

Il a pour mission principale d'informer, de recevoir, de conseiller et d'orienter le public sur les démarches à effectuer dans le domaine social.

Son rôle est de lutter contre l'exclusion, d'accompagner les personnes âgées et les personnes en situation de handicap.

Autre rôle important, celui de gérer la Crèche Familiale municipale.

Afin de répondre à ses missions, le CCAS a deux fonctions :

1. Accompagner l'attribution de l'aide sociale légale

↳ Instruire les demandes d'aide légale :

- **L'Allocation Personnalisée d'Autonomie (APA).** Elle sert à payer (en totalité ou en partie) soit les dépenses nécessaires pour rester à votre domicile (APA à domicile), soit le tarif dépendance de l'établissement médico-social où vous vivez. Par exemple : Ehpad - Établissement d'hébergement pour personnes âgées dépendantes (APA en établissement),
- **L'aide-ménagère à domicile.** Elle peut être versée aux personnes qui ne bénéficient pas de l'APA. Cette aide finance les interventions d'une aide à domicile.
- **L'Aide Sociale à l'Hébergement (ASH).** Elle permet de prendre en charge tout ou partie des frais liés à l'hébergement d'une personne âgée en établissement ou chez un accueillant familial.
- **L'Allocation de Solidarité aux Personnes Agées (ASPA).** Il s'agit d'une allocation qui vous permet d'assurer un niveau minimum de ressources. Son montant dépend de vos ressources et de votre situation familiale (seul ou en couple).
- **L'obligation alimentaire.** Il s'agit de l'obligation d'aider matériellement des personnes de sa famille, lorsque ces dernières sont dans le besoin. Cette obligation se traduit par une aide, en nature ou matérielle. Cette aide varie en fonction des ressources de la personne dans le besoin et de



celles de son obligé alimentaire.

- **Transport : le forfait Améthyste.** Les Forfaits Améthyste sont réservés aux personnes âgées ou en situation de handicap sous conditions de ressources ou de statut, résidant en Île-de-France. Pour Maule, le Département des Yvelines décide des conditions d'éligibilité et des zonages de validité attribués. Il peut également demander une participation financière aux bénéficiaires.
- **La téléassistance à domicile.** Elle permet de sécuriser les personnes âgées qui vivent seules chez elles. En cas de problème (chute, malaise...), la personne peut contacter une plateforme téléphonique joignable 24 heures sur 24 et 7 jours sur 7.

↳ Transmettre les demandes aux autorités décisionnaires compétentes (Conseil Départemental, Préfecture...)

2. Dispenser l'aide sociale

- **La prime de chauffage.** Chaque année, les critères d'attribution de la prime de chauffage sont votés lors d'un Conseil d'Administration. Une communication sera réalisée suite à la décision prise sur le montant de la prime.
- **Le colis de Noël.** Chaque année, les critères d'attribution du colis de Noël sont votés lors d'un Conseil d'Administration. Une communication sera réalisée suite à la décision prise.

- **La domiciliation** des personnes ayant un lien avec la commune. Le CCAS permet aux personnes sans domicile fixe d'obtenir une adresse officielle indispensable à l'obtention de leurs aides.

- **La demande de logement social.** Le CCAS de Maule est centre d'enregistrement. Il est en capacité d'enregistrer des demandes de logement et ainsi vous remettre immédiatement votre numéro unique régional.

Celui-ci est donné suite à l'enregistrement d'une demande de logement social. Il est valable 1 an et renouvelable à la date anniversaire de l'enregistrement. En cas de non renouvellement, la demande est radiée automatiquement et son ancienneté est perdue.

Le CCAS ne peut proposer des candidats aux bailleurs que sur le « contingent réservataire Mairie », c'est-à-dire sur les logements réservés par les bailleurs au moment de la construction des immeubles. Cela n'est souvent qu'un droit de première attribution.

Lors du dépôt de votre dossier, il est important de communiquer les documents suivants :

- Pièce d'identité (carte d'identité - passeport – carte communauté européenne - titre séjour)
- Numéro de sécurité sociale
- Livret de famille ou actes de naissance et, le cas échéant, certificat de grossesse
- S'il y a lieu, jugement de divorce ou ordonnance de conciliation
- Avis d'imposition ou certificat de non-imposition des deux dernières années
- CDI : le dernier bulletin de salaire – CDD ou d'intérim : les 3 derniers bulletins de salaire
- Attestation de paiement des prestations familiales reçues (CAF – APL - RSA)

3. Gérer notre Crèche Familiale

Notre CCAS anime et gère intégralement notre Crèche qui rassemble 11 Assistantes Maternelles qui accueillent en moyenne 40 enfants. La crèche familiale fonctionne grâce aux subventions de la commune, de la CAF et une participation des familles selon leurs moyens.

En 2023, le portage des repas, qui une compétence intercommunale depuis 2013, n'est plus géré à Maule mais à Mareil-sur-Mauldre d'où partent les repas pour tout le territoire de Gally-Mauldre :



Le portage des repas à domicile. Les personnes de plus de 65 ans qui éprouvent des difficultés à faire leurs courses ou cuisiner peuvent bénéficier du portage de leur repas.



Aides financées par le Département des Yvelines

Le Département est l'acteur social de proximité au service des personnes âgées, des personnes en situation de handicap, de la famille, de l'enfance, que leur besoin d'aide soit ponctuel ou chronique (RSA, logement, APA, etc.).

Il assume quotidiennement ses missions en faveur des populations, pour :

- aider chacun à l'accès aux droits,
- promouvoir des actions d'éducation et de santé pour la famille et l'enfant,
- promouvoir des actions de prévention et de protection de l'enfance,
- lutter contre la précarité et les exclusions, en favorisant l'insertion des jeunes et des familles,
- accompagner les enfants et adultes handicapés dans l'élaboration de leur projet de vie et les personnes âgées dépendantes dans leur quotidien.

Retrouvez toutes les aides proposées par le Département des Yvelines sur :

<https://www.78-92.fr/annuaire/aides-et-services/particuliers-du-78>



Centre Communal d'Action Sociale (CCAS) de Maule

Jean-François LANOTTE,
Directeur : 01 82 86 01 71



Sylvie BIGAY

Adjointe au Maire,
déléguée aux affaires sociales,
aux seniors et à la petite enfance



Prime de chauffage 2023

Elle est attribuée aux Maulois âgés de 70 ans ou plus, ayant un impôt net sur le revenu inférieur ou égal à zéro (montant que vous retrouverez sur la 2^{ème} page de l'avis d'imposition), sous réserve de la délibération du Conseil d'Administration du CCAS.

Vous devrez remettre au bureau du CCAS, la copie des documents suivants :

- Pièce d'identité.
- Dernier avis d'imposition.
- RIB.
- Quittance de loyer ou, pour les propriétaires, justificatif de domicile.
- Bulletin d'inscription dûment rempli.

BULLETIN D'INSCRIPTION POUR LA PRIME DE CHAUFFAGE 2023

Nom :

Prénom :

Date de naissance :

Adresse :

Tél :

Colis de Noël 2023

Ils sont attribués aux Maulois âgés de 70 ans ou plus, ayant un impôt net sur le revenu inférieur ou égal à zéro (montant que vous retrouverez sur la 2^{ème} page de l'avis d'imposition), sous réserve de la délibération du Conseil d'Administration du CCAS.

Vous devrez remettre au bureau du CCAS, la copie des documents suivants :

- Pièce d'identité.
- Dernier avis d'imposition.
- Quittance de loyer ou, pour les propriétaires, justificatif de domicile.
- Bulletin d'inscription dûment rempli.

BULLETIN D'INSCRIPTION POUR LE COLIS DE NOËL 2023

Nom :

Prénom :

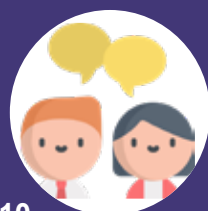
Date de naissance :

Adresse de livraison :

Tél :

Veillez nous préciser les options souhaitées :

- | | |
|--|--------------------------------|
| <input type="checkbox"/> Solo (personne seule) | <input type="checkbox"/> Sucré |
| <input type="checkbox"/> Duo (couple) | <input type="checkbox"/> Salé |



Centre Communal d'Action Sociale
(CCAS)

Jean-François LANOTTE : 01 82 86 01 71



Sylvie BIGAY

Adjointe au Maire,
déléguée aux affaires sociales,
aux seniors et à la petite enfance

Travaux estivaux et à venir

Travaux réalisés

Ecole maternelle Jean-Baptiste Charcot

- Peinture des toilettes du 1^{er} étage
- Pose d'un interphone
- Remplacement des éléments usés sur les jeux extérieurs



Travaux réalisés

Eglise Saint-Nicolas

- Mise en place d'un traitement anti-pigeons sur le clocher par des cordistes en rappel.



Travaux réalisés

Groupe scolaire René Coty

- Remplacement des éléments usés sur les jeux extérieurs de la maternelle
- Encoisement des escaliers à l'école élémentaire pour la sécurité incendie



Travaux réalisés

École de musique

Création d'une grande pièce en rassemblant deux petites



Travaux à venir

Chemin de la Cressonnière

Rénovation de la voirie de septembre à mi-octobre (après le remplacement de l'éclairage public et l'enfouissement des réseaux)

Travaux à venir

Courts de tennis

Remplacement par de l'éclairage LED des projecteurs des 4 courts de tennis éclairés.

Travaux réalisés

Cimetière

L'extension du cimetière a débuté en juillet et se terminera à l'automne avec les plantations



Travaux à venir

Gymnases

Rénovation de l'éclairage des salles multisports et du dojo

Travaux à venir

Avenue de la ferme

Du 4 au 14 septembre

Réfection du revêtement de la chaussée en surface, de manière identique à ce qui a été réalisé avenue des Alouettes. Attention : une déviation est prévue pour le 11 septembre.



VIE CITOYENNE

INITIATIVE CITOYENNE



Pour présenter votre idée,
votre projet

Messagerie :
initiativecitoyenne@maule.fr

Facebook :
Maule Initiative Citoyenne

RIBAMBELLE
Jardins collectifs à Maule

Festival des Jardins

Dimanche 8 Octobre 2023

Vous propose une rencontre familiale et des échanges
autour de pratiques de jardinage respectueuses de la biodiversité

Animations

Le Royaume des Oiseaux

Greffe & bouturage

Le compost

Les Oyas

Troc de plantes et graines

Culture en Lasagne

Portes ouvertes de 14h à 18h

- «Jardins du Radet» (derrière les terrains de tennis)
- «Le Royaume des Oiseaux» (55, Bd Paul Bane)

No pas jeter sur la voie publique

CIC

L'Herbier d'Élsa
Pasquenne Herboriste

Maule

LABORATOIRE PARTICIPATIF ÉCOLOGIQUE DE LA RÉGION ÎLE-DE-FRANCE

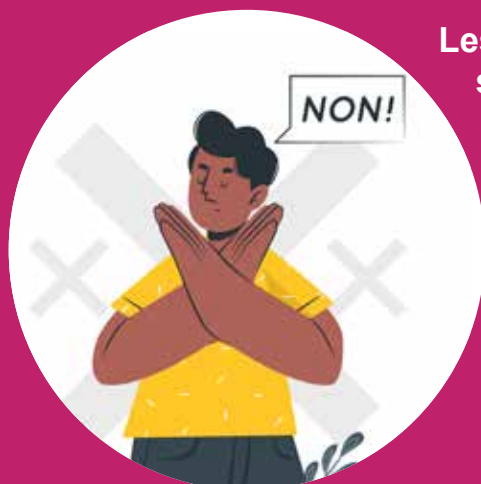


Olivier LEPRÊTRE

1^{er} adjoint au Maire,
délégué à l'initiative citoyenne,
à l'emploi et au transport



Dégradation du mobilier urbain : un coût élevé !



Les incivilités et dégradations commises sur la commune ne sont pas sans conséquences : elles ont un coût financier et humain important. Ce sont autant de moyens que l'on pourrait investir sur d'autres projets.

Voici quelques exemples récents :

- Une dizaine de poubelles ont été brûlées cette année. Celles-ci ont, en brûlant, abimé les revêtements de trottoirs et chaussées.
- Le local poubelle de la cantine de l'école Coty a été détérioré.

Coût des réparations :

3000€

Coût des réparations :

500€

VIE CITOYENNE

MAISON DU DÉVELOPPEMENT DURABLE

SONDAGE



Ville de
Maule

UN LIEU MAULOIS PERMANENT DÉDIÉ AU DÉVELOPPEMENT DURABLE.



Inventons ensemble cet espace pour :
apprendre se rencontrer échanger innover

L'équipe municipale a décidé de transformer l'ancienne trésorerie, rue de Mareil, en tiers-lieu voué au développement durable.

Ce lieu est avant tout pour vous !

Notre objectif : vous être concrètement utile. Alors dites-nous ce que vous souhaitez y trouver.

Pour cela utilisez la liste au dos de cette page et complétez éventuellement ci-dessous par vos propositions.



Nom : Prénom :

Adresse mail ou postale :

Téléphone :

Mes propositions complémentaires :

Déposez ce document en mairie ou envoyez là en photo ou scan à contact.mairie@maule.fr.

La collecte de ces données va permettre d'optimiser la finalité de ce lieu. En remplissant ce sondage vous acceptez que les informations transmises soient traitées par les agents et élus de la mairie en charge de ce projet. Ces données seront supprimées une fois leur analyse terminée. Dans le cadre de ce sondage, vous pourrez être contactés afin de présenter vos propositions auprès d'un comité d'élus. Pour toutes demandes de modification ou de suppression de vos données, vous pouvez envoyer un mail sur : contact.mairie@maule.fr

VIE CITOYENNE

MAISON DU DÉVELOPPEMENT DURABLE

SONDAGE



○ Espace rencontres

Espace café.
Réunions thématiques et intergénérationnelles
Lieu favorisant échanges entre habitants (exemples :
covoiturage, prêt de matériel, gardiennage...)

○ Espace familial

Salle ouverte à la location pour une cinquantaine de
personnes maximum, fêtes familiales, anniversaire,
mariage...

○ Espace petites entreprises et incubateur

Aide à la création d'entreprise, élaboration de business
plan, espace de travail pour les créateurs, espace de
coworking, télé-travail...

○ Espace conférence

Lieu ouvert pour séminaires, présentations,
événements, jeux thématiques...

○ Espace relaxation

Bienfait des activités physiques, méditation, tai-chi, yoga...



○ Aide à la transition énergétique

Rencontre de spécialistes pour faire des
économies. Subventions, bilan thermique,
installation de panneaux solaires, pompes
à chaleur, géothermie, isolation/rénovation
de l'habitat...

○ Aide à la gestion des déchets

Conseils et échanges pour la réduction,
le tri, la récupération, le recyclage, le
compost, les encombrants...

○ Aide juridique et financière

Rendez-vous pour conseils d'obtention de
prêts, conseils de spécialistes fiscaux ou
d'avocats d'affaires, règles d'urbanisme ...

○ Aide administrative

Aide au numérique, écrivain public, petits
travaux d'impressions/photocopies,
orientation services spécialisés...

○ Vestiboutique

Boutique de vente de vêtements donnés ou
destockés...

○ Ressourcerie, Don et troc

Lieu de dépôt et d'échange de petits
matériels par thèmes...

○ Boutique éphémère

Lieu d'accueil pour expositions, ventes
de produits locaux sur une journée, une
semaine...

○ Bouturothèque

Troc de plantes au sein d'une bibliothèque...



○ Atelier environnement

Sensibiliser aux ressources environnementales, à la
faune, flore, biodiversité, apprendre à faire un compost, à
cultiver. Alimentation, économie circulaire, permaculture,
arboriculture, réduire le gaspillage de l'eau, des aliments et
de l'énergie...

○ Répar'Café

Atelier de réparation de petits objets et d'appareils divers...

○ Atelier bricolage

Apprendre ou transmettre des trucs et astuces pour
fabriquer, réparer, recycler, transformer...

○ Permacouture

Retoucher, réparer, adapter, récupérer, transformer les
vêtements, formation à la couture, tricot, broderie...

○ Atelier numérique

Formations ordinateurs, smartphones, vidéoconférences...

○ Librairie coopérative

Lieu de mise à disposition de manuels, livres, liens, fiches,
adresses, groupes de discussions et d'échanges en
matière de développement durable...

○ Formations santé

Conférences, café des aidants, premiers secours...

**N'oubliez pas de laisser
vos coordonnées au dos.**

Nos jeunes ont du talent !

NOS JEUNES MAULOIS

De l'environnement à la littérature, ils ne finiront jamais de nous étonner. Petit tour d'horizon de ce qui les fait vibrer avec passion.

"Il n'y a pas d'âge pour écrire"

C'est la jolie leçon que je retiens de mon entretien avec Inès, jeune adolescente mauloise, qui a publié un livre « Près de Lui », sous le nom de plume Nessay Heart. Mais qu'est-ce qu'il l'a poussé dans cette aventure éditoriale ?



Cette épopée ne commence pas en CE2 où l'envie de lire et d'écrire est totalement absente de la vie de la jeune enfant. Et pourtant. C'est la rencontre, dans une brocante, où son regard est attiré par une couverture où elle peut lire « la Guerre des Clans » qui amorce l'amour de la lecture pendant ses vacances d'été du CE2 au CM1.

L'envie d'écrire viendra plus tard, en 6^{ème}. Sur ordinateur, notre collégienne tapote son clavier une à deux fois par semaine lorsque l'imagination lui vient.

Le prologue de son ouvrage « Près de lui » prend forme à l'été 2022. Le travail d'écriture s'arrête et le récit tomba dans l'oubli... jusqu'en novembre 2022 où l'envie de noircir ces pages reprend.

« C'est comme ça que j'écris. Je n'ai pas de plan détaillé à l'avance. Les mots coulent selon mon humeur, mes relations du moment et surtout... la musique. Mes idées viennent au rythme de ce que j'écoute.

La musique influe beaucoup sur mes créations. Écrire me permet d'exprimer certains sentiments que j'ai en moi. »

Son livre prend forme et raconte l'histoire d'Iris, une jeune adolescente de 13 ans, qui se retrouve réincarnée... en chienne. Subitement, et sans comprendre pourquoi, elle se retrouve dans la maison de son pire ennemi, autrefois son plus proche confident. S'en suit ensuite une histoire sur la gestion des sentiments.

C'est sa grand-mère qui, après l'avoir retranscrite, donne le dernier coup de pouce à sa petite-fille. Ayant eu une maison d'édition, donc de l'expérience dans le métier, grand-maman et grand-papa déposent le manuscrit dans plusieurs maisons d'édition sous le regard attentif de leur petite-fille. Le lys bleu acceptera d'éditer l'autrice en herbe.

Nessay Heart ira jusqu'au bout du processus de création, puisqu'elle réalise elle-même les illustrations qui ornent son récit.

Aujourd'hui, victime de son succès, il n'existe encore que peu d'exemplaires papier, mais une version est téléchargeable sur quelques sites web.

Le mot du papa

On entoure nos enfants au mieux. Le Graal, c'est cette énorme fierté qui s'empare de nous lorsque l'on voit le résultat de toute cette énergie positive.

Collège

Devenir éco-délégué

Des collégiens s'engagent pour sensibiliser leurs camarades dans la lutte contre le gaspillage. Ces élèves volontaires s'appellent des éco-délégués. Durant la semaine du développement durable organisée au sein du collège de la Mauldre, ils ont organisé des animations très visuelles afin que les participants puissent se rendre compte : de leurs dépenses en carbone avec un curseur selon leurs habitudes du quotidien ou du gaspillage en eau en remplissant un bidon avec les fonds d'eau laissés à la fin du repas de la cantine.



« Être éco-délégué, c'est comme gratter le sol en terre battu avec une petite cuillère » me confie, lucide, l'un d'entre eux. « Mais c'est mieux que de ne rien faire. »

Club de jardinage

Les collégiens peuvent également entrer au sein du « Club potager », où ils peuvent venir 2h par semaine s'occuper d'un jardin, un poulailler et un potager. Un petit coin de paradis qu'ils entretiennent avec soin et patience année après année.



Centre de loisirs AUTOMNE 2023



VACANCES : Du 23 Octobre au 3 Novembre 2023

INSCRIPTIONS:

MAULOIS : DU 11 SEPTEMBRE AU 8 OCTOBRE 2023

CCGM : DU 25 SEPTEMBRE AU 8 OCTOBRE 2023

Pour faire l'inscription de vos enfants pour les vacances il faut :
Remplir la fiche sanitaire BLEUE 2023-24 (si ce n'est pas déjà fait !)
Envoyer un mail à l'adresse centre-loisirs@maule.fr avec les dates que vous souhaitez réserver, attendre notre confirmation par retour de mail pour être certain que votre demande a bien été prise en compte.

Attention nous sommes généralement complets avant la fin des inscriptions

NE SUPPRIMEZ PAS VOS MAILS TANT QUE VOUS N'AVEZ PAS RECU NOTRE REPONSE.

ANNULATION SANS FACTURATION JUSQU'AU 8 OCTOBRE 2023

Attention vous ne pouvez réserver qu'après avoir constitué le dossier d'inscription auprès de la direction du Centre de Loisirs de Maule.

Tel: 01.30.90.80.79

Théâtre : reprise des cours !

Inscription au Forum des associations, le dimanche 10 septembre 2023.

Les cours seront divisés en deux groupes d'âge :

- Les jeunes : enfants du primaire (à partir du CE1 jusqu'au CM2) - cours le samedi de 9h à 10h30.
- Les grands : enfants du collège - cours le samedi de 11h à 12h30.

Au mois de juin 2024, un spectacle pour tout public sera présenté.

ACTUALITÉS JEUNESSE

RÉTROSPECTIVES

Vacances au Centre de Loisirs



Vacances à Planète Jeunes





Rentrée 2023/2024

Rentrée 2022, école Charcot

La cloche a sonné !

En cette rentrée des classes, nous souhaitons à tous les élèves, petits et grands, au nombre d'environ 570, de retrouver avec plaisir et curiosité les sentiers florissants de leur école communale !

Aux équipes éducatives et enseignantes, nous disons notre plaisir de les retrouver et souhaitons la bienvenue aux nouveaux venus. Ils sont cette année plus nombreux qu'à l'accoutumée en raison du départ à la retraite de Mesdames QUESNEL et LECREFF que nous remercions vivement et auxquelles nous souhaitons un heureux et long avenir personnel bien mérité. Nouveau également : le regroupement de direction (maternelle et élémentaire) de l'école primaire Jean-Baptiste Charcot désormais dirigé à 100% par Monsieur LADET. Nous lui souhaitons la meilleure réussite dans ces nouvelles attributions.

Le soutien humain, financier ou matériel de la ville de Maule envers ses écoles a toujours été une priorité majeure pour nous.

Elle l'est encore aujourd'hui, plus que jamais en ces temps incertains et plutôt anxiogènes, afin de ne pas perdre de vue l'importance capitale que revêt les premières années passées par nos enfants au sein de l'école, cette institution qui forge les futurs adultes de demain.

Notre organisation est atypique, avec ses quatre écoles maternelles et élémentaires de "niveau" et non de "quartiers". Cette répartition peut de prime abord être perçue comme contraignante et complexe.

En fait, elle nous est désormais enviée par certains tant elle offre concrètement et depuis longtemps de véritables fruits : une réelle mixité sociale et un réel "vivre ensemble" aux enfants de tous milieux. Cette organisation permet à nos enfants de connaître la réalité de la vie en société.

Autre organisation bénéfique : la présence d'une ATSEM pour chaque classe de maternelle perdure (bien au-delà des exigences réglementaires). Ce confort de travail est effectivement rare et ce volontarisme de la municipalité pour les tous petits lors de leur premiers pas en dehors du foyer familial est particulièrement apprécié.

Cette année 2023/2024 démarre sous les meilleurs auspices avec :

- Des classes à effectifs moyen de 25 élèves,
- Un projet d'école commun entre les écoles Jean-Baptiste Charcot et René Coty mené par Mesdames FAGES, HENRY et Monsieur LADET,
- La poursuite de l'aide à la parentalité notamment avec des ateliers comme "apprendre à apprendre",
- L'école au dehors : pour certaines classes, une demi-journée par semaine passée à l'extérieur de l'établissement,
- Les sorties, la piscine, le tennis et bien d'autres projets d'éveil et de découvertes,
- Le soutien financier communal réservé aux classes de découvertes selon les projets des enseignants (grande réussite, au printemps dernier, des six classes à l'île d'Oléron).



Rentrée 2022, école Coty

Et les parents

Le dialogue est permanent entre l'École, la Mairie et les deux associations de parents d'élèves (FIPEM et FCPE). C'est une grande richesse et nous remercions les parents d'élèves, dévoués et très présents en toutes occasions, notamment lors des sorties scolaires et lors de la dernière fête des écoles.

Nous incitons les parents d'élèves nouveaux ou non à adhérer à l'une des deux associations et à se porter candidats aux élections pour pouvoir participer à la vie scolaire de leurs enfants et ainsi apporter leur aide à la réussite des projets éducatifs.

Et le périscolaire

De ce côté aussi l'année s'annonce bien remplie !

La construction (repoussée d'un an pour des raisons techniques) du nouveau bâtiment accueillant le périscolaire à Jean-Baptiste Charcot, en lieu et place des préfabriqués trop âgés, sera une belle réalisation à la disposition des enfants dès septembre 2024.

Léa, Ervin, Louis Driss et Nicolas, nos quatre référents responsables de chaque accueil, encadrés par Julie SOUCHU et Julien CHARRETIER, préparent déjà leurs projets pédagogiques que nous vous présenterons dans le prochain Maule Contacts.

Nous vous rappelons que vous avez désormais jusqu'au 29 de chaque mois pour procéder à vos inscriptions périscolaires.

Enfin, un petit coup d'œil sur la restauration scolaire.

Comme beaucoup de municipalités, nous avons été maintes fois sollicités par notre prestataire pour augmenter fortement ses tarifs.

Nous avons longuement négocié pour contenir au minimum ces diverses demandes et nous avons ainsi pu limiter cette augmentation à 5% (c'est le plus souvent de l'ordre de 10% à 12% ailleurs). Tout cela sans pour autant diminuer la qualité et le nombre de composants des repas qui reste à cinq : une entrée, un plat, deux accompagnements (légumes et féculents à volonté), un fromage ou un laitage et un dessert.

Voilà ce qui nous permet de penser que cette rentrée scolaire se passera bien pour toutes et tous.



Sylvain LANGLOIS

Adjoint au Maire,
délégué aux affaires scolaires
et périscolaires

RANDO MAULE : le 22 octobre à partir de 8h

Depuis 11 ans le club des cyclotouristes de la Mauldre (CTM), le club de randonnée pédestre Maulois (USMGVRP), plus récemment le club de trail (ASM) et la ville de Maule proposent une matinée de randonnées à pied, à vélo (VTT, route, gravel), familiales ou plus sportives fin octobre.

Cette année la date retenue est le **22 octobre**. Depuis le début, les bénéfices (inscriptions et dons) sont intégralement reversés à une association permettant d'améliorer la prise en charge de pathologies chez des enfants.

Cette année nous avons choisi d'aider une association basée à La Queue-lez-Yvelines (Second Souffle 78 : www.secondsouffle78.fr) qui aide les parents d'enfants et de jeunes adultes en situation de handicap.

La Rando Maule 2023 vous propose de nouveaux circuits : route (30 et 60km), gravel (60km), VTT (11 et 40km), marche et trail (7 et 15 km). Les circuits les

plus courts sont familiaux et balisés, les circuits longs requièrent un certain entrainement physique et un **GPS (car très peu balisés)**. Nous vous offrirons comme d'habitude des ravitaillements sur les circuits et, à votre retour, les fameuses crêpes maison et des cadeaux des commerçants Maulois !!!

Vous pouvez vous inscrire en ligne (www.ctm-maule.fr) ou sur place dès 8h ce 22 octobre (8€ si vous êtes licenciés ou 10€).

Le 22 octobre, venez faire du bien à votre santé et aider les enfants en situation de handicap et leurs parents !



Rando Maule

Dim 22 oct. 2023

Randonnée caritative
Au profit de l'association
Second Souffle

Rdv salle des fêtes de Maule

8€ licenciés / 10€ non licenciés
Privilégiez l'inscription en ligne
sur ctm-maule.fr

Les circuits (parcours vélo sur Open Runner) :
Vélo-route : 30km et 60 km - Départ à partir de 8h
Gravel (GPS requis) : 60 km - Départ à partir de 8h
VTT famille : 11km et 40km - Départ à partir de 9h
Marche : 7 et 15 km - Départ à partir de 8h30
Foulée Mauloise : 7 et 15 km - Départ groupé à 10h

Crêpes «maison» offertes !



USM Cyclisme : résultats

- 16 juillet : 1^{ère} place pour Amael PICANT (sur route, catégorie pupille), à Gauciel (27).
- 8 juillet : 1^{ère} place pour Xavier ROCHETTE (sur route), à Bréteuil (27).
- 7 juillet : 1^{ère} place pour Wilfried PICANT (sur route), à Verneuil (27).
- 7 juillet : 1^{ère} place pour Damien DESCARTES (sur route, catégorie junior), en Vendée (85)
- 2 juillet : 1^{ère} place pour Philippe ROPARS (sur route, catégorie sénior), à Chaumont (60).



Auriane DUPONT : championnat de France

Et c'est à la 8^{ème} place qu'Auriane DUPONT et sa jument Castelforbes Donatella terminent au Championnat de France Amateur d'équitation. Elle parcourait dans la catégorie amateur 3, jeunes de 21 ans et moins. Il y avait 107 cavaliers qui avaient réussi à se qualifier pour cette épreuve durant la saison. Bravo au duo !



De cavalcade en cavalcade

À la fin du XIX^{ème} et au début du XX^{ème} siècle, des cavalcades, défilés festifs de chars et de cavaliers, furent organisées à Maule. Celle que nous connaissons le mieux est celle du 7 mai 1911, grâce aux nombreuses photos ou cartes postales éditées à cette occasion¹.

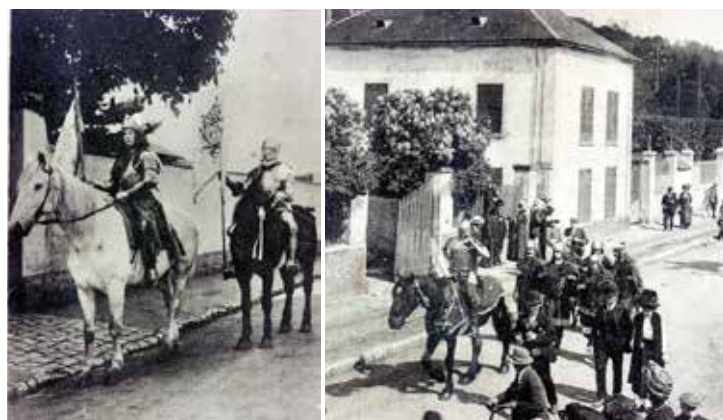
Cette « Grande cavalcade historique », était placée sous la présidence d'honneur de M. James, maire de Maule.

Rien n'est laissé au hasard, les costumes sont prêtés par la maison Garnier à Paris et les chars par la maison Colombier, chef machiniste du théâtre du Chatelet. En revanche c'est l'harmonie locale « La Mauloise » qui assure la partie musicale.



À 13 heures, le cortège s'ébranle depuis la route de Mareil, remonte le boulevard Paul Barré, fait halte aux Moussets, puis emprunte la chaussée et la rue Saint-Vincent pour traverser la place du marché. Une réception à lieu à l'hôtel de ville où la Reine, M^{elle} Gabrielle COUSIN, est accueillie en grandes pompes puis le convoi reprend son périple à travers Maule pour aboutir place de la Renaissance où a lieu la dislocation.

Le convoi est composé de plusieurs chars, le char des Druides, celui des Arts, de la Charité, du Clair de Lune et encore la Grande ménagerie Prospérus. On voit aussi défilé des cavaliers et l'on remarque Jeanne d'Arc (M^{elle} Adrienne FLOQUET) et Vercingétorix.



Le soir, un grand bal « paré et travesti » est organisé à partir de 21 heures sous la tente de M^{me} GOSSE.



Cette photo de la ménagerie Prospérus nous permet de constater l'engouement d'un public nombreux pour cette manifestation.

Une autre cavalcade avait eu lieu en mars 1885 avec défilé de chars, retraite aux flambeaux et grand bal de nuit.

Le 18 mai 1890, à l'occasion de la fête patronale, une cavalcade historique avait été organisée sur le thème de l'entrée de Nicolas de Harlay de Sancy dans la ville de Maule en 1598.

On pourra remarquer l'intérêt porté à cette époque pour les reconstitutions en costume liées à l'histoire locale.

Difficile d'imaginer aujourd'hui d'organiser de telles manifestations.

Jean-Claude ALEXANDRE
Président de l'ACIME



Hommage à Jean COSYNS

Un homme discret et même réservé mais d'une bienveillance et d'une générosité hors du commun s'en est allé, le 24 juin dernier, rejoindre le ciel qu'il aimait tant contempler du haut des sommets. Si nombre de Maulois connaissent Odette, dont la plume signe nombre d'articles historiques, et dont l'imagination et la passion dynamisent notre musée local, peu d'entre vous connaissent Jean COSYNS. Pourtant, il nous est impossible de ne pas lui rendre hommage au travers de ces lignes, pour tout le temps qu'il a consacré à la valorisation de notre patrimoine paysager et architectural.

43 ans de bénévolat

Jean s'est installé avec sa famille à Maule en 1970. Scientifique de formation, il aimait particulièrement chercher l'origine de ce qui l'entourait et s'intéressait à son évolution. Très attaché à l'histoire de Maule et à la défense de son patrimoine, il a participé à la fondation d'une association qui deviendra l'Association Culturelle pour l'Information de Maule et des Environs, l'ACIME. Il en est devenu le secrétaire et est resté bénévole à ce poste jusqu'en 2020.

Randonneur infatigable, il a parcouru les chemins maulois et ceux de la Vallée de la Mauldre, rigoureusement, consciencieusement et nous a offert à tous une cartographie des promenades au travers notre patrimoine paysager local. Il est même allé jusqu'à descendre la Mauldre en kayak pour un film sur cet affluent.

Un homme de sommets

Vous l'aurez compris, Jean était un sportif. Fêru d'alpinisme, il escaladait chaque été les Aiguilles du massif de Chamonix. C'est ainsi qu'à 80 ans, lors des Journées Européennes du Patrimoine, il montait encore avec plaisir les marches de la Tour Saint pour régaler les visiteurs d'histoires sur la Vallée de la Mauldre, au sommet du clocher. Plus tard, il avait pour habitude de dire « Je pratique la nostalgie heureuse ». Phrase qu'il avait empruntée à Amélie NOTHOMB.

Toujours prêt à rendre service

Est-ce son esprit « scout » qui l'amenait à toujours répondre à une main tendue ? Peut-être. Jean était toujours prêt à rendre service, que ce soit pour participer

activement à des travaux, comme ceux de la cave dimère en 1985 ou pour relire attentivement des articles avant leur parution. C'est toujours avec bienveillance et dans n'importe quel domaine, qu'il mettait la main à la pâte.

Artiste à ses heures

Lorsqu'il arrivait à grapiller quelques heures, Jean réalisait des aquarelles. Il a même remporté, en 2009, le prix de la catégorie Pastel/Aquarelle de l'Exposition du Val de Mauldre, connue sous le nom de Festiv'Arts à présent, avec une composition nommée « Clairière illuminée à Herbeville ».

Quelle chance ont eu ses amis et ses proches de côtoyer une si belle âme qui a tant œuvré avec beaucoup d'humilité, pour faire connaître notre si riche patrimoine. Toutes nos pensées vont à sa famille, ses proches et ses amis.

Laurent RICHARD, à nom de tous les Maulois, te dit tout simplement Merci.

À dieu !

Nous aimerions dédier ces quelques lignes à un autre membre de l'ACIME qui nous a également quittés en juin : Denise FRISTCH. Venant de Mantes, elle accueillait, chaque mercredi, les visiteurs au Musée depuis 15 ans, tout sourire, et elle parcourait avec eux les allées du musée en leur racontant mille et une anecdotes avec humour et passion.



Ville de
Maule



Chouette !

Une exposition d'ART !

Du 16 au 23 sept. 2023

Espace culturel Marcel Tréboit

Samedi-dimanche
10h-12h et 14h-18h

Mercredi et jeudi
14h-18h



Crédit photo :
freepik

www.maule.fr - 01 30 90 49 17



L'accueil des classes à la bibliothèque

Transmettre,

Tel est mon diapason quand je reçois les classes des écoles de la commune et que j'accueille vos enfants. C'est un temps d'échange et de lien où les élèves font une sortie vers la bibliothèque avec une réelle attente de ce moment que nous partageons depuis plusieurs années.

Trente bambins dans les rues de Maule qui dirigent leurs pas et leur curiosité vers les livres qu'ils convoitent. Trente bambins qui s'assoient, calmes et attentifs, à ce qu'ils ont choisi de lire.

C'est toujours un premier temps pour eux : trouver la suite de la série qu'ils ont commencé, trouver le livre qu'ils rêvaient de pouvoir enfin lire car il était emprunté par un autre, trouver la réponse à leur question ou découvrir (seuls ou avec moi) quelque chose qui les intrigue et les séduit.

Et ce n'est pas toujours si facile car les enfants, insatiables curieux, se montrent exigeants dans leurs choix ! Et s'il n'y a qu'un livre pour nourrir leurs envies, alors ils partagent.

C'est aussi cela que je souhaite leur transmettre : le sens du partage et le respect du collectif. Ils sont conscients que les ressources dont ils peuvent disposer à la bibliothèque sont à partager et que d'autres lecteurs après eux liront les ouvrages.

Les règles de vie de la bibliothèque sont énoncées : respect des livres et respect des camarades qui, par hasard, voudraient exaaaaactement le même ouvrage ! Puis vient la deuxième moitié de notre temps d'accueil, les élèves viennent se regrouper et je lis une histoire. Nous ne dérogeons jamais à ce temps de l'histoire où vos merveilles laissent leurs imaginaires se balader et leurs esprits flâner vers Morphée.

Histoires à thème, histoires d'émotions, histoire d'histoires, histoires d'animaux, de fées, de trolls, de princesses, de sorcières, de monstres ou de brigands, histoire du passé ou histoire de maintenant, histoires avec images ou sans ; histoires pour qu'ils découvrent un auteur, le sens d'une action, la générosité, la cupidité, l'injustice, la cruauté, l'avarice ou la gentillesse et la gratitude...

Notre temps de l'histoire se termine par un petit débat et un échange de ressentis, chacun s'exprime, chacun s'écoute.

Ça a filé, c'est déjà le tour de l'autre classe !!

Transmettre le goût de la lecture pour rejoindre cet ailleurs au fil des mots est une richesse que nous partageons ici, à la bibliothèque.

Alors, à très vite pour de nouvelles histoires !

Céline RALLON

Responsable de la bibliothèque municipale

BIBLIOTHÈQUE MUNICIPALE :
24, rue Quincampoix - 78580 MAULE

Céline RALLON
Responsable de la bibliothèque municipale
☎ 06.63.56.18.94

Horaires d'ouverture de la bibliothèque :
- lundi : 14h30 à 17h00
- mercredi : 10h30 à 12h30 et de 14h30 à 17h00
- samedi : 10h00 à 11h30 et de 14h30 à 17h00

Tarif annuel : 10 € par personne



Être Corps

Chantal Chassat
peintures

avec la participation de
Danielle Pellerin
sculptures

7 - 8 - 11 - 14 - 15 octobre 2023
de 11h à 18h



Espace culturel Marcel Tréboit 78580 Maule

« Être Corps », votre exposition d'art du mois d'octobre

L'Association L'Œil qui pense présente l'exposition Être corps de Chantal CHASSAT, dans la salle d'exposition de l'Espace culturel Marcel Tréboit, avec la participation de Danielle PELLERIN.

Chantal CHASSAT était déjà venue à Maule en octobre 2015 avec l'exposition intitulée Abris temporaires pour les pensées.

Cette fois, elle rassemble pour cette exposition des œuvres anciennes (à partir de 2007) et des œuvres récentes, avec une majorité de toiles qui « parlent » du corps.

« Être corps, c'est être noué au monde » souligne-t-elle, orientant son regard dans quatre directions pour observer les corps.

Corps migrants, Corps en tension, Corps dansants et Corps en intimité nous interpellent dans leur singularité, leur présence ou leur présence-absence comme pour les Corps migrants. L'espace intime, comme protégé de

la salle voûtée du sous-sol, convient parfaitement à ces œuvres poignantes.

Avec Corps en intimité, la douleur physique, le corps de la femme, le corps caché, la vieillesse... sont évoqués avec des œuvres très différentes dans leur conception et montrent la diversité des techniques employées avec créativité par Chantal CHASSAT.

On retiendra cet Autoportrait, vie d'artiste sur toile, conçu avec des négatifs photos couleur.

Danielle PELLERIN vient enrichir l'exposition avec ses sculptures, corps féminins d'une présence fragile et puissante, comme en errance dans un monde sans limites.



Musée Victor Aubert

OBJET DU MOIS : VAISSELLE EN ARGENT ET PORCELAINE



Vaisselle en argent et porcelaine aux armes des Maule

Ces objets viennent d'être donnés au musée et n'ont pas encore été portés à l'inventaire. Sur les assiettes on retrouve la devise *Clementia et animis*, « Avec sagesse et courage », qui est la devise de nos barons de Maule et celle de la ville.

Et sur les plats, est gravé le cimier du casque faisant partie des armoiries de Georges Maule, leur premier propriétaire.

Ce sont nos Maule anglais qui, lors de leur visite en ce 8 mai, ont tenu à faire ce don au musée. Mais qui sont-ils ?

C'est en 1985 que Michaël Maule-Oatway et son épouse sont venus découvrir Maule, patrie de leurs lointains ancêtres, nos barons de Maule. Ils sont revenus en 1993 (voir article joint) accompagnés de leurs deux fils Christopher et Richard et de leur cousin Peter George Maule Barnes. Trente ans plus tard, Richard est revenu. Si les membres de sa famille venus en 1993 sont décédés, il a voulu cette année visiter Maule avec son épouse Sue, sa fille et son gendre, Charlotte et Lee Maule Coscario. Les relations avec nos Maule anglais continuent ! Et les dons faits au musée les concrétisent fort heureusement !



Richard Maule



Odette COSYNS

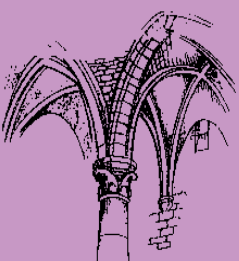
Chargée de mission Patrimoine et Musée
Vice-Présidente de l'ACIME

40^{ÈMES} JOURNÉES EUROPÉENNES DU PATRIMOINE

16 et 17 septembre

Le musée ouvre ses portes de 14h à 18h

Visites libres ou commentées du musée et de la salle basse, plus précisément la cave Dimère du XII^{ème} siècle.



En septembre et octobre, le musée sera ouvert les mercredis 20 et 27 septembre, les 4, 11, 8 et 26 octobre, ainsi que le dimanche 1^{er} octobre et samedi 7 octobre.

Pour plus d'informations, rendez-vous sur :

<http://museeaubertmaule.free.fr> ou 01.30.90.61.49



visitez le site du
Musée

VIE ASSOCIATIVE

PARTAGER

Les 3 Coups

Chez Michel la vie est belle ! Telle est la devise de **Michel**, l'heureux propriétaire un tantinet « précieux » du très cosy hôtel « La Rose des Vents ». C'est une belle journée d'été et les clients affluent : **Monsieur Chabrier**, Président des entreprises Grograins Poulet Label Rouge et sa pétillante maîtresse **Pénélope**, **Grégoire**, un vieux garçon venu chercher l'amour, **Fernande**, une vieille fille déprimée, **Monsieur Calas de la Fremontière**, un veuf ayant fait fortune dans la chaussette, et puis **Madame Stère**, la voisine envahissante et amoureuse... Tout ce petit monde est bien décidé à passer un bon séjour à « La Rose des Vents » mais c'était sans compter sur l'arrivée inattendue de **Mme Chabrier** qui vient faire une surprise à son mari pour leur anniversaire de mariage. Michel va alors s'emberlificoter dans une cascade de mensonges pour essayer de sauver la mise ! Cela donnera un déchaînement de quiproquos où plus personne ne saura qui est vraiment qui...

Réservez vite votre place !
Théâtralement Vôtre.

CAFÉ-THÉÂTRE LES 3 COUPS

ÇA SE COMPLIQUE !

UNE COMÉDIE DE PATRICIA MAUBÉ
ADAPTATION ET MISE EN SCÈNE : MARILYN MERLE

MAULE
SALLE LES 2 SCÈNES
PLACE HENRI DUNANT

OCTOBRE 2023
VEN 27 - 21 H
SAM 28 - 21 H
DIM 29 - 15 H

NOVEMBRE 2023
VEN 3 - 21 H
SAM 4 - 21 H
DIM 5 - 15 H

RÉSERVATIONS :
06 62 82 20 49
06 61 11 91 21
MAIL OU SITE INTERNET

PLIEN TARIF : 13 €
TARIF RÉDUIT : 8 €

marilyn.merle@free.fr <https://les-3-coups.fr>



Photo-Vidéo Club Maulois

L'exposition photo annuelle de l'association a eu lieu du 17 au 25 juin dernier, dans la salle d'exposition de l'Espace culturel Marcel Tréboit.

Prix du jury

Chantal NICOULES
Le serpent venant engloutir
le pont de St Nazaire



Prix du public

Marcel MOUQUET
Seul sur la plage, côte de granit
Rose, Perros guirec



Prix de la municipalité

Alain HALBEHER
Reflets sur la Mauldre





www.acime.free.fr

Acime

16 et 17 septembre :

40^{èmes} JOURNÉES EUROPÉENNES DU PATRIMOINE

- À Maule : **église Saint-Nicolas**, visites commentées à 14h, 15h, 16h et 17h.
- À la suite de la visite de 14h, possibilité de se rendre accompagné par un conférencier, par les petites rues de la cité médiévale, au cimetière pour la **visite de la chapelle Saint-Jacques**.
- **Musée Victor Aubert et cave dîmière du prieuré** : samedi et dimanche de 14h à 18h
- **Chapelle Saint-Jacques** : samedi et dimanche de 15h30 à 18h
- À Bazemont : **église Saint-Illiers** et domaine seigneurial, samedi et dimanche à partir de 14h, promenade commentée en partant de l'église
- À Herbeville : **église Saint-Clair**, samedi et dimanche, visites commentées de 10h à 12h et de 14h à 18h



Chapelle Saint-Jacques

LES CONFÉRENCES DE L'ACIME



« *La pharmacie centrale et l'architecture de la Belle Epoque à Maule* »
Par Keyne RICHARD

À partir de l'exemple de la pharmacie centrale et de son architecte Paul Duriez, la conférence évoquera l'art de bâtir au début du XX^{ème} siècle à Maule et ses environs.

Dimanche 15 octobre à 17h

Maison des associations (ancienne mairie)

Participations aux frais : 3€

Gratuit pour les adhérents

LES PUBLICATIONS DE L'ACIME

CHRONIQUES du PAYS de MAULDRE

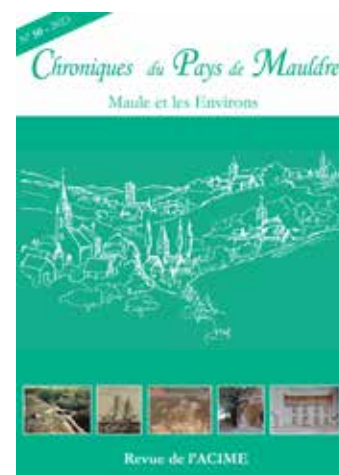
Le n°50 sort de presse au Forum des associations

Parmi le sommaire :

La chapelle Saint-Jacques, un patrimoine fragile, Bazemont Du château à la mairie-école, Chroniques écossaises, Dossier d'archéologie...

Textes inédits, 68 pages, prix : 12€.

En vente auprès de l'Acime, chez Thé l'artiste et L'œuvre du temps.



Comité de Jumelage de Maule et de la Vallée de la Mauldre



Nos prochaines manifestations

16 septembre 18h30 : Soirée vidéo & barbecue à la salle polyvalente d'Aulnay sur Mauldre.

Nous nous réunirons autour d'un apéro, d'un barbecue, de salades, fromages, et desserts.

Un film sur l'Ecosse sera proposé, pas encore déterminé à cette heure.

Bar payant.

Verre de l'amitié à l'issue de la projection.

Participation 10€, sur réservation.

21 septembre 14h30 : Visite à Meulan en Yvelines

Dans le cadre de l'Inter-Jumelages, le Comité de Jumelage de Meulan propose une sortie culturelle et notamment une visite guidée sur l'île du Fort. Nombre de places limitées.

La conférence visite sera animé par M. Blond Patrick et aura lieu à 15h00. Rendez-vous en Mairie de Meulan pour 40 minutes environ de conférence avec diaporama, suivi d'une heure de visite sur l'île du Fort.

7 octobre 19h00 : Soirée inter-jumelages à Achères.

Plus de détails sur le site Internet du jumelage.

Apéritif, grand buffet (avec les plats des participants), dessert offert par les jumelages, bar, musiques et danses.

19 octobre à 19h00 : Soirée dîner cinéma au cinéma des Deux Scènes

Plus de détails sur le site Internet du jumelage.

Soirée ouverte aux habitants des deux communes jumelées avec Carnoustie et aux adhérents du groupe Inter-Jumelages.

Inscription obligatoire auprès de Michel Contet :

 michel.contet@wanadoo.fr ou  06 -10-10-66 -90.

Plus d'informations sur le site du jumelage <https://cjmvm.fr>

onglet Agenda / Evénements futurs.





ÉCOLE DE MUSIQUE DE MAULE

NOUVEAUTÉS RENTRÉE 2023 !



Ouverture d'une classe d'**ACCORDÉON**
(Grégory Héraudet professeur)

L'ENSEMBLE VOCAL MAULOIS dirigé par Caroline Faccioli reprend ses activités. Caroline vous attend nombreuses et nombreux pour partager votre amour du chant classique.

Cours proposés à l'école de musique (enfants , adultes ,
débutants , confirmés)

Eveil musical (à partir de 4 ans) / Flûte traversière / flûte à bec
flûte irlandaise / clarinette / saxophone / trompette / trombone
guitare classique, rock , jazz / basse / piano jazz et classique
violon / violoncelle / chant classique et jazz rock / batterie

Classes d'ensembles

Ensemble guitares classique / Atelier musiques amplifiées

Ensemble vocal / Ensemble musiques du monde

Ensemble celtique / Ensemble de cuivres

Le collectif « *O M J Animation* » (S'Maule Band)

Orchestre symphonique junior / Ensemble de violoncelles

Renseignements et inscriptions au forum des associations

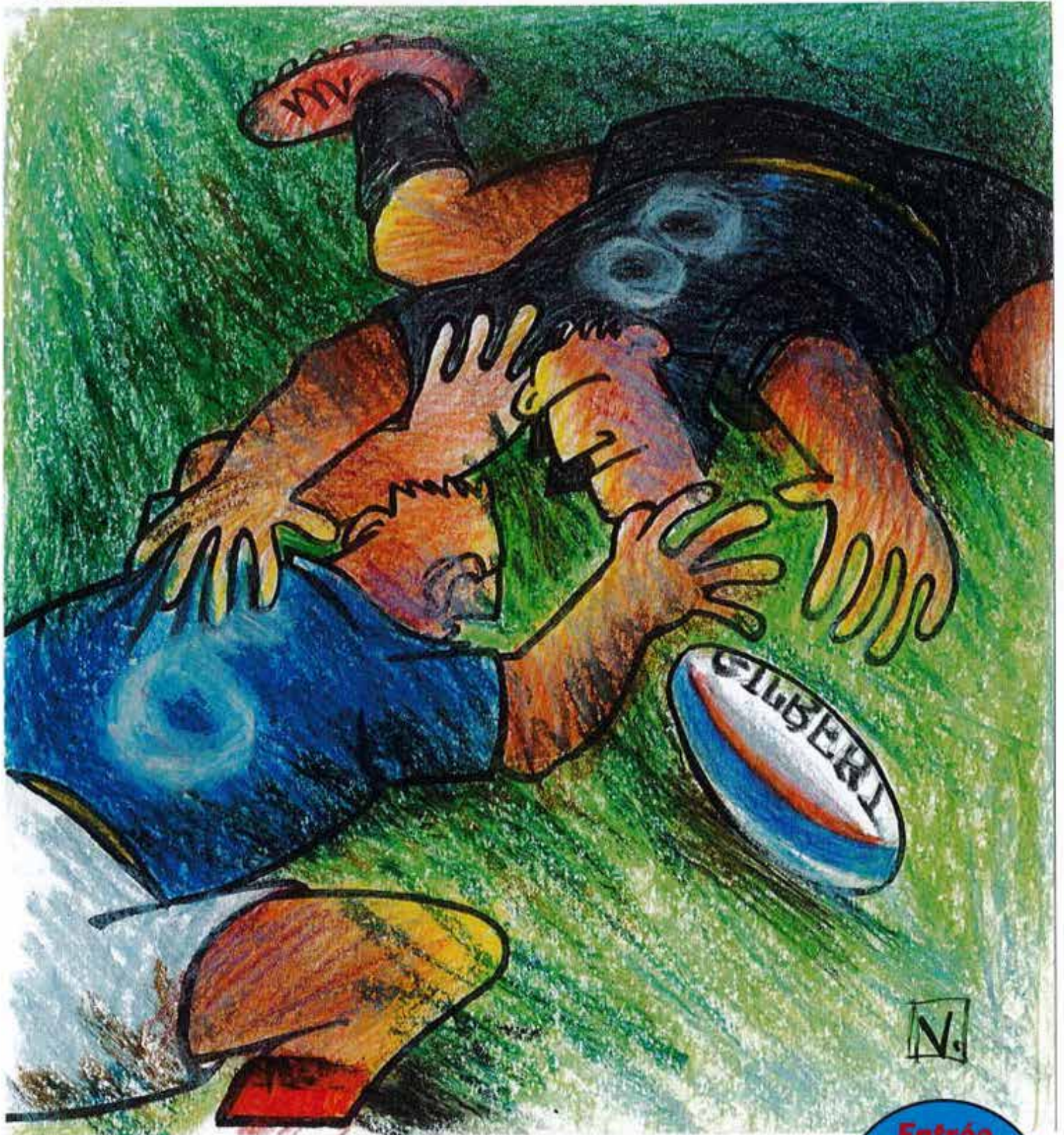
Contact email : musiquemaule@yahoo.fr / Tél : 0658102212

BONNE RENTRÉE MUSICALE À TOUTES ET TOUS !



France / All Blacks

RETRANSMIS SUR ÉCRAN GÉANT



LES MAULE BLACKS VOUS INVITENT
AU PARC FOURMONT À MAULE
LE 8 SEPTEMBRE DÈS 20H

Entrée gratuite
- restauration
- boissons
sur place



DEPUIS 2008

CONTRATS D'ENTRETIEN DÉPANNAGE & SAV

Tous systèmes de chauffage
gaz, fioul & propane.

Pompes à chaleur & climatisation.

Nettoyage réseau radiateurs &
plancher chauffant.



DEPUIS 1996

INSTALLATION CHAUFFAGE ÉNERGIE RENOUVELABLE

Pompe à chaleur & climatisation.

Chaudières gaz & fioul.

Panneaux solaires photovoltaïques.

Nos 2 sociétés travaillent
en synergie afin de mieux répondre
à vos attentes et à vos besoins.

13 BOULEVARD PAUL BARRE
78580 MAULE

01.34.87.46.48

www.edgs78.com

01.34.94.73.74

www.gea78.com

SAV AGRÉÉ

De Dietrich

CHAPPEE

Vaillant

QUALITÉ • COMPÉTENCES • EFFICACITÉ



↔ Agence familiale depuis près de 15 ans
installée au centre de Maule ↔

MAC Immobilier Maule

Un *souhait d'estimation*
de votre bien

Un *projet d'acquisition*
en Vallée de la Mauldre

Un *conseil* dans le domaine de l'immobilier

mac.immo@orange.fr

01 34 75 15 15

17 place Charles de Gaulle 78580 MAULE



MAULLE

Dimanche 17 septembre 2023



Brocante

Interdit aux professionnels

Centre ville, sur la place du marché de 8h à 18h

Restauration sur place

Information et réservation au :

06.13.56.30.02 (du mardi au samedi de 16h à 19h)

CC GALLY MAULDRE



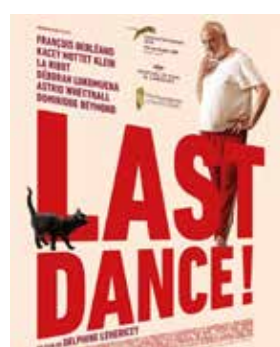
Consultez le programme du cinéma sur :
<http://www.cinema-les2scenes.com>

VOTRE CINÉMA



Les films d'hier dans les salles d'aujourd'hui

Votre cinéma participe au festival "Play it again" avec Cria Cuervos, Le voyage de Chihiro et Virgin Suicides.



**Cinéma intercommunal
«Les 2 Scènes»**
Place Henri Dunant
78580 Maule
Tél.: 01 34 75 08 98
cinema@maule.fr

L'affaire Secobra (suite) Rassurer les Maulois au mépris de leur santé ?

Contrairement à ce qu'affirme M. Richard dans le dernier Maule contacts, l'ARS (agence régionale de santé) 78 n'a jamais contrôlé les pesticides dans l'air de notre commune.

On sait aussi que la Secobra a utilisé des pesticides interdits, des dizaines d'années après leur interdiction. TOUS les Conseillers municipaux en ont été informés et ont reçu des documents qui l'attestent. Le DDT, le Lindane, sont interdits car classés cancérigènes pour l'homme. Peut-on ignorer cette évidence ?

La Secobra n'est pas un "simple agriculteur sur 150 ha"... La Secobra est une société semencière qui fait de la recherche et exploite 300 ha. Dans son catalogue de vente, elle propose, pour l'étranger, des semences résistantes à des pesticides interdits en France. Elle peut tester cette résistance sur ses champs du plateau car au nom de la recherche, le code rural autorise les firmes à tester des pesticides expérimentaux en plein champ sans en avertir les communes. Elle utilise également des fongicides SDHI dont il est urgent de réduire les taux d'imprégnation de la population (voir l'avis d'un expert ci-dessous).

Aujourd'hui, la Secobra veut s'enclorre et demande à déplacer des chemins communaux. Le Conseil municipal peut refuser... ou conditionner son accord à des mesures de filtration des pesticides qui seront mises en place par la Secobra. Par son vote, chaque Conseiller Municipal a le pouvoir de protéger votre santé.

Aline Read
Conseillère Municipale,
Liste Santé Environnement

SDHI : les conclusions d'un expert, directeur de recherche au CNRS, sur le sujet

Pierre Rustin, les SDHI arrivent en tête des analyses effectuées dans le corps des Maulois ? Quels dangers pour notre santé ?

Les SDHI sont des molécules très stables qui s'accumulent dans les organismes. Ils peuvent être transportés par les vents dans les gouttelettes de micro-diffusion et par toutes les poussières présentes dans l'air. Ils ne sont pas "collés" sur les sols : on les retrouve dans les eaux de ruissellement.

L'idée de réduire à un "effet dose" (selon lequel seules de fortes doses de produits seraient dommageables à la santé) la toxicité des pesticides SDHI, est totalement caduque. Grâce à des milliers d'études scientifiques, on sait que la fréquence des expositions, leur durée, les voies d'inhalation, la susceptibilité des personnes, leur état de santé, en particulier l'âge (depuis l'âge embryonnaire jusqu'aux âges avancés), jouent un rôle central.

Même avec de faibles expositions d'imprégnation sur le long terme, les SDHI perturbent nos enzymes SDH par un mécanisme pernicieux. La présence de SDHI à de très faibles doses provoque une perturbation à bas bruit du fonctionnement de l'enzyme qui se met "à fuir".

Des électrons quittent l'enzyme : il en résulte un stress oxydant, à l'origine (ou pouvant accélérer) de très nombreuses maladies humaines (Parkinson sclérose amyotrophique latérale, certains types de cancers).

Pierre Rustin, PhD, Emérite,
Directeur Recherche CE CNRS
Hôpital Robert Debré
48, Bld Sérurier
75019 Paris
France



Rappelons à Madame READ que tous les agriculteurs sont contrôlés dans l'utilisation des produits qu'ils épandent. S'il advenait que l'un d'entre eux utilise des produits interdits, ses compensations PAC (Politique Agricole Commune - aides financières accordées par l'Europe) seraient supprimées.

Aucun organisme n'a noté une utilisation de produits interdits par la SECOBRA (Mme READ ne peut pas affirmer qu'un organisme officiel ait attesté d'une utilisation de tels produits depuis leur interdiction).

La rémanence de certains produits aujourd'hui interdits est telle que, même après des années de non utilisation, les substances persistent dans les prélèvements (exemple : l'ATRAZINE, interdite en 2001, on continue d'en retrouver des traces dans l'eau aujourd'hui). En fait, cela correspond au nombre d'années qu'il faut à ces produits pour atteindre la nappe phréatique (environ 40 mètres de profondeur sur le plateau).

Sur l'utilisation de produits interdits au motif que la SECOBRA, organisme de Recherches, aurait une autorisation spécifique de les tester sur de nouvelles variétés destinées à l'étranger, il ne faut pas oublier que la SECOBRA, ce n'est pas que le site de Maule. Des filiales existent au Royaume Uni, en Allemagne, en Australie et de nombreux partenariats sont conclus à travers le Monde pour pouvoir tester et s'adapter à toutes les pratiques culturales. En France, SECOBRA RECHERCHES respecte tout simplement la réglementation française sur l'utilisation des pesticides. Quant à savoir si l'utilisation de certains d'entre eux (SDHI par exemple) peut nuire à la santé, il ne nous appartient pas de réglementer son utilisation. Ceci n'est pas de notre compétence. Laissons cela aux organismes compétents et aux législateurs qui étudient et règlent les autorisations de mise sur le Marché. Il est probable que certains produits seront interdits dans quelques années, mais il est un fait qu'aujourd'hui leur utilisation est autorisée et ce n'est pas à nous de faire la Loi sur ce sujet.

La Succinate DesHydrogenase Inhibiteur (SDHI) est un pesticide dont l'utilisation est très controversée depuis une dizaine d'années. Cette SDHI est employée comme fongicide, elle bloque la « respiration cellulaire » en s'attaquant à une enzyme trouvée dans les mitochondries (la succinyl déshydrogénase), là où est fabriquée l'énergie. C'est le cas pour tous les organismes vivants. L'espèce humaine est donc concernée par ce pesticide et peut provoquer, selon bien évidemment les quantités absorbées, aux dires de certains experts (médecins, chercheurs en agronomie...), des maladies soit par dérégulation de nos ADN (cancer), soit par toxicité directe sur le système nerveux (type maladie

de Parkinson). En 2020, 450 scientifiques ont demandé l'arrêt de l'utilisation de ce produit, expliquant que les tests effectués par les entreprises productrices n'étaient pas suffisants pour évaluer la toxicité chez l'homme. D'autres produits ayant la même action sur les enzymes mitochondriaux ont déjà été interdits comme le Paraquat (interdit en Suisse depuis 1989, dans l'UE en 2007). La France ne l'utilise plus mais elle en produit comme la Suisse pour l'exportation. Dans le doute abstient toi... C'est peut-être ce qu'il faudrait faire pour certains de produits phytosanitaires dont les tests sont très insuffisants pour prouver leur innocuité ! Quoiqu'il en soit, le tout est donc de savoir si nos agriculteurs locaux utilisent ce produit fort décrié.

Ce sujet des pesticides utilisés doit s'inscrire dans un dialogue, un véritable échange, avec l'ensemble de nos agriculteurs locaux, dans le but d'identifier et d'éviter, à chaque fois que cela est possible, toute réelle nuisance pour les Maulois et la vallée de la Mauldre sans pour autant interdire un produit autorisé, ce qui nous est impossible.

C'est ce travail en commun avec tous les interlocuteurs concernés (non pas seulement la Secobra qui ne représente qu'1/10 des surfaces cultivées à proximité) que nous voulons organiser dès l'automne et dans un climat que nous souhaitons serein, sans esprit de lutte, mais avec la volonté de progresser ensemble localement.

Le débat national et le choix de la réglementation ne sont pas de notre ressort. Chacun le comprend et est en droit d'y participer nationalement par les circuits adaptés, groupes de travail des partis politiques, lobbies nationaux et européens... C'est le bon sens.

Enfin, comme nous l'affirmons pour la énième fois, le sujet qui nous occupe est de délibérer sur une autorisation d'urbanisme pour un échange de chemins et de choisir les plantations arbustives par la Secobra que l'on souhaite voir pousser le long de ces chemins nouveaux.

Laurent RICHARD

Maire

Hervé CAMARD

Adjoint au Maire à l'urbanisme

Jean-Christophe SÉGUIER

Adjoint au Maire à la santé et à l'environnement

INFORMATIONS PRATIQUES

VOTRE MAIRIE



Ouverture

Du lundi au vendredi de 9h à 12h
et de 14h à 17h.

Samedi de 9h à 12h

☎ 01 30 90 49 00

Fax. 01 30 90 96 48

www.maule.fr

contact.mairie@maule.fr

Les services de la mairie

Affaires générales	☎	01 30 90 49 18
Urbanisme	☎	01 30 90 49 09
Scolaire	☎	01 30 90 49 00
Guichet unique	☎	01 30 90 49 03
Communication	☎	01 30 90 49 12
	☎	01 30 90 49 17
Services Techniques	☎	01 30 90 49 06
	☎	01 30 90 41 64

C.C.A.S

(Centre communal d'action sociale)

Ouverture :

Lundi et vendredi (9h-12h et 14h-17h), mardi
(14h-17h), mercredi (14h-17h), jeudi (9h-12h).

☎ 01 82 86 01 71

ccas@maule.fr

CRÈCHE FAMILIALE

Accueil et renseignements à la Maison Pierre
PECKER tous les jours
de 9h à 12h et de 14h à 17h

☎ 01 82 86 01 73

creche@maule.fr

PERMANENCES

Le Maire reçoit tous les jours sur rendez-vous.
Secrétariat du Maire : ☎ 01 30 90 41 63

Adjoint de permanence le samedi matin
(sur RDV) de 9h à 12h30

À NOTER

CHANGEMENT D'HEURE



ATTENTION HEURE D'HIVER

Dans la nuit du samedi 28 au dimanche 29 octobre,
changement d'heure !

Pensez à régler vos réveils : à 3h du matin, il sera 2h.

PERMANENCES FRANCE RÉNOV

Sur rendez-vous uniquement :

01.30.55.55.42

ou c.fournerot@cc-gallymauldre.fr



Prochaines permanences :

- Mercredi 8/11 matin
- Mercredi 13/12 matin

Lieu : Pôle aménagement, environnement, et
développement économique de la C.C. Gally Mauldre
(39 Grande Rue, FEUCHEROLLES)

HORAIRES DES MESSES

SEPTEMBRE		Samedi soir 18h30		Dimanche 18h30	18h30
D. Ord 22	02-sept	Montainville	03-sept	Maule	Beynes
D. Ord 23	09-sept	Thiverval	10-sept	Maule	Beynes
D. Ord 24	16-sept	Aulnay/Mauldre	17-sept	Maule	Beynes
D. Ord 25	23/ 9	Bazemont	24-sept	Maule	Beynes
D. Ord 26	30-sept	Herbeville	01-oct	Maule	Beynes
OCTOBRE		Samedi soir 18h30		Dimanche 10h30	18h30
D. Ord 27	07-oct	Mareil/Mauldre	08-oct	Maule	Beynes
D. Ord 28	14-oct	Montainville	15-oct	Maule	Beynes
D. Ord 29	21-oct	Thiverval	22-oct	Maule	Beynes
D. Ord 30	28-oct	Aulnay/Mauldre	29-oct	Maule	Beynes



*Au coeur
de vos projets*

Syndic d'immeubles
Ventes Transactions
Gestion locative
Estimations de valeurs gratuites

FCI PARIS
53 AV. MOZART
75016 PARIS
01 40 50 20 20

FCI MAULE
2 PL. DE LA MAIRIE . 78580 MAULE
01 34 75 08 08
www.fcimmo.fr

FCI HOUDAN
17 GRANDE RUE
78550 HOUDAN
01 78 90 51 51

Pompes funèbres et Marbrerie

Alain Padel

- Depuis 1830 -

**Permanences
téléphoniques
7j/7 et 24h/24**



Organisation complète
des obsèques
Chambre funéraire
Inhumation
Crémation
Transport de corps
Contrats obsèques
Construction de caveaux
Monuments funéraires

1 bis, rue du Ponceau
78580 MAULE

01 30 90 88 67
06 80 63 66 94



Dimanche
10 septembre
2023



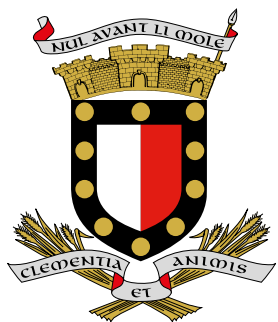
Forum



des

Associations

9h - 17h



Ville de
Maule

SALLE
DES
FÊTES DE
MAULE

