

NOVEMBRE DÉCEMBRE 2024 - N° 405



Ville de
Maule

www.maule.fr

Maule

CONTACTS

Rejoignez-nous : @mairiedemaule



Dossier

Noël à Maule • pages 22-27

→ Agence familiale depuis plus de 15 ans installée au centre de Maule ←

MAC Immobilier Maule

Maule, très proche centre maison 5 pièces 90m², principalement de plain pied 3 chambres dont 2 au RDC

Exclusivité



Plus d'infos flashez-moi



mac.immo@orange.fr
01 34 75 15 15
17 place Charles de Gaulle 78580 MAULE



20% de remise sur le contrat d'entretien chaudière et climatisation*
CODE PROMO 2425**

ED.G.S. DEPUIS 2008

CONTRATS D'ENTRETIEN DÉPANNAGE & SAV

Tous systèmes de chauffage gaz, fioul & propane.
Pompe à chaleur & climatisation.
Nettoyage réseau radiateurs & plancher chauffant.

01.34.87.46.48
www.edgs78.com

De Dietrich CHAPPEE Vaillant SAV AGRÉÉ

10% de remise sur le prix de l'appareil installé (pompe à chaleur, chaudière ou climatisation)
CODE PROMO 2425**

G.E.A. DEPUIS 1996

INSTALLATION CHAUFFAGE ÉNERGIE RENOUVELABLE

Pompe à chaleur & climatisation.
Chaudières gaz & fioul.
Panneaux solaires photovoltaïques.
Electricité - plomberie.

01.34.94.73.74
www.gea78.com

QUALITÉ • COMPÉTENCES • EFFICACITÉ

Nos 2 sociétés travaillent en synergie afin de mieux répondre à vos attentes et à vos besoins. • 13 BLD PAUL BARRE 78580 MAULE

Éditorial



Olivier LEPRÊTRE
Maire

La Cigale et les Fourmis

Dans le Maule Contacts de mai-juin, je vous informais des divergences, notamment financières, que nous avons avec notre intercommunalité Gally-Mauldre. J'y affirmais aussi notre volonté de coopérer pour les résoudre dans le souci de l'intérêt général. Il apparaît que nous allons dans le bon sens.

Premier point positif, le conseil communautaire de Gally-Mauldre a voté le 26 juin des fonds de concours d'un montant de 3,2 millions d'euros sur trois ans dont 773 000 € pour Maule. Ces aides de l'intercommunalité seront employées dans différents investissements communaux. Bien que les deux ne soient pas directement liés, ceci compensera partiellement les 330 000 € dits de « FPIC » que nous ponctionne l'État chaque année, nous jugeant plus favorisés que les communes qui les recevront.

Second point positif, lors du conseil communautaire du 18 octobre, le conseil communautaire m'a élu à l'unanimité vice-président aux finances de Gally-Mauldre. Au-delà de ma personne, c'est d'abord et surtout la reconnaissance par tous les maires et conseillers communautaires du rôle de Maule dans notre intercommunalité.

Troisième point positif enfin, la rénovation de notre centre de loisirs dit « de l'Ouest » devrait enfin avancer.

Ce centre couvre nos six communes de Maule, Mareil-sur-Mauldre, Bazemont, Montainville, Herbeville, Andelu. La commission intercommunale tenue le 2 octobre s'est exprimée unanimement pour confirmer des projets de rénovation et d'agrandissement à Maule et à Chavenay, projets dont nous avons tant besoin pour accueillir les enfants dont les parents travaillent.

Si les perspectives s'éclaircissent coté intercommunal, il n'en est pas de même du côté de l'État. Des messages malvenus, incriminant les collectivités dans son déficit, ont ainsi été exprimés par de hauts responsables politiques.

Il faut rappeler que les communes doivent avoir un budget équilibré sans recourir à l'emprunt autrement que pour investir, contrairement à l'État qui emprunte chaque année depuis 50 ans pour subvenir à ses dépenses courantes. C'est ainsi que nous atteignons ce déficit abyssal dont on prendra plus facilement la mesure en indiquant qu'il continue de s'accroître alors qu'atteignant déjà 60 000 € par Français. L'objectif budgétaire est juste de continuer à emprunter mais moins vite, tel un ménage qui dépenserait chaque mois plus qu'il ne gagne sans se soucier du résultat.

À ce stade, je pense inutile de perdre du temps en argumentation car La Fontaine a parfaitement décrit la situation dans sa fable

« La Cigale et la Fourmi ». La seule différence réside dans la morale puisqu'aujourd'hui, la cigale demande à la fourmi de faire des économies pour pouvoir continuer de chanter. Les solutions sont pourtant évidentes : il est notoire que s'il y a un mammouth à dégraisser c'est bien l'État lui-même. Comme l'écrit Leopold Kohr « *Partout où quelque chose ne va pas, c'est que quelque chose est trop gros* » (*L'effondrement des puissances, 1957*).

Grâce à des années de gestion « en bon père ou mère de famille », nous avons la chance d'avoir une situation financière saine à Maule tout en disposant de belles infrastructures. Néanmoins, il faut être lucide, celles-ci vieillissent, les routes, les gymnases, les toitures notamment, tandis que nos moyens continuent ainsi de fondre. La seule conclusion que l'on puisse tirer du contexte chaotique actuel est de devoir poursuivre des efforts de réduction des dépenses tout en privilégiant les investissements de rénovation au détriment des créations.

« Un problème posé est à moitié résolu » dit-on. Gageons néanmoins que la seconde moitié ne va pas être simple.

AGENDA

NOVEMBRE

- Mardi 5 **Don du sang**
Salle des fêtes - page 17
- Lundi 11 **Cérémonie de commémoration**
Monument aux morts - page 17
- Du 15 au 17, puis du 22 au 24 **Spectacle "Pilote de guigne"**
Les 3 coups - Salle des fêtes - page 38
- Samedi 23 **Fête du Beaujolais**
Place du Général de Gaulle - page 17
- Samedi 23 **Tournoi Volley in the Dark**
Gymnase Demaison - page 38

DÉCEMBRE

- Jeudi 5 **Illuminations du sapin de Noël**
Place du Général de Gaulle - page 23
- Samedi 7 et dimanche 8 **Marché de la Saint-Nicolas**
Place de la mairie et Espace culturel Marcel Tréboit - page 22
- Mercredi 11 **Contes de Noël**
Espace culturel Marcel Tréboit - page 23
- Samedi 14 **La municipalité à votre écoute**
Place du Général de Gaulle - page 5
- Samedi 21 **Photo avec le Père Noël et concert de Gospel** (offerts par l'association des commerçants)
Placette du Général de Gaulle - page 26

JANVIER

- Samedi 11 **La municipalité à votre écoute**
Place du Général de Gaulle - page 5
- Samedi 11 **"Opéra, opérette" de l'Orchestre Philharmonique francilien**
Salle des fêtes - page 37
- Dimanche 26 **Delommel Quartet - RITMY**
Salle des fêtes - page 37

Sommaire

Vie municipale	5
Travaux	18
Jeunesse	19
Dossier : Noël	22
Vie économique	28
Histoire	32
Culture	34
Vie associative	38
Tribune libre	40
C.C. Gally Mauldre	41
Informations pratiques	42

Journal municipal de Maule

Hôtel de ville : Place de la Mairie - 78580 MAULE

Directeur de publication :
Olivier LEPRETRE - Maire

Rédaction, conception et réalisation :
Anne-Lise LEBRUN et Solenne NOSTRADAMUS, commission de la communication sous la vice-présidence de Sidonie KARM
contact.mairie@maule.fr - Tél : 01 30 90 49 12

Régie publicitaire :
LVC Communication
Frédéric FARAGO : 06 11 59 05 32

Impression :
IJT - 78920 ECQUEVILLY

Distributeur :
E.S.A.T. de la Mauldre - Tél.: 01 30 90 97 41

Photo de la couverture :
Service communication

Photos :
Florent MANCUSO - Odette COSYNS
- Marcel MOUQUET - Jean TIPHAINE -
Service communication de la Mairie de MAULE
- Pexels : Artem Podrez - Freepik.fr

Tirage :
3 000 exemplaires
Reproduction totale ou partielle de
photographie ou de texte
interdite.

Partenaires : certains documents tels que des textes ou des affiches sont directement fournis par les associations et ne peuvent être modifiés par le service communication. À la lecture de ce bulletin municipal, merci de faire savoir au service communication toute erreur éventuelle.



Le papier utilisé pour l'impression de ce document respecte les normes internationales de gestion durable PEFC. Cette certification garantit notamment le replantage, la préservation de la diversité biologique des écosystèmes forestiers ainsi que les droits des exploitants et des peuples indigènes.

VIE MUNICIPALE

S'INFORMER

Un jardin du souvenir à Maule

Un nouveau lieu de recueil a vu le jour lors de l'extension du cimetière de Maule. Désormais, des cavurnes sont disponibles.

Ce sont des petits caveaux enterrés spécialement conçus pour recevoir des urnes cinéraires.

Ces cavurnes sont déjà équipées de caveaux et pierres tombales, seules les inscriptions seront à la charge du concessionnaire. Elles sont concédées pour 15 ou 30 ans.

Les tarifs pour les cavurnes, votés par le conseil municipal du 23 septembre 2024, s'élèvent à :

- 840€ pour une concession de 15 ans.
- 990€ pour une concession de 30 ans.



État Civil

► Naissances :

Liam LEFEVRE CAMELO SOARES, le 20 juillet 2024
Thimothé BOUZI, le 6 août 2024
Octavia DAVID, le 8 août 2024
Maël DAOU, le 11 août 2024
Elena ELLOUMI, le 19 août 2024
Sara FERREIRA PINTO DA SILVA, le 22 août 2024
Ani-Amastan HADJAZ, le 9 septembre
Louisa FEDDAG, le 23 septembre 2024
Louise PAPAN, le 24 septembre 2024
Le conseil municipal adresse ses félicitations aux heureux parents.

► Mariages :

Judikael SAVY et Joanie CELESTE, le 17 septembre 2024
Le conseil municipal adresse ses félicitations aux familles.

► Décès :

Jeanne GRIMARD veuve CHEVANCE, le 20 août 2024, à l'âge de 99 ans
Gil CORMIER, le 25 août 2024, à l'âge de 79 ans
Dominique MAUDUIT, le 18 août 2024, à l'âge de 71 ans
Geneviève MARTINIÈRE veuve COSSALTER, le 3 août 2024, à l'âge de 94 ans
Annette PARIS, divorcée FLEURIAU, le 4 septembre 2024, à l'âge de 80 ans
Christiane LE POOLE divorcée GOIFFON, le 29 août 2024, à l'âge de 77 ans
Gilbert LESAGE, le 10 septembre 2024, à l'âge de 85 ans
Gérard LE TULZO, le 16 septembre 2024, à l'âge de 76 ans
Marc TRIGALOT, le 14 septembre, à l'âge de 69 ans
Robert CHANTRENNE, le 5 septembre 2024, à l'âge de 98 ans
Maria GRUZDEVA épouse TISSOT, le 28 septembre, à l'âge de 40 ans
Josefina PUGA FERNANDEZ, le 1^{er} octobre 2024 veuve PENAS FARIZA, à l'âge de 86 ans
João GUERRINHA ESTEVES, le 14 octobre 2024, à l'âge de 61 ans
Claude LE GUIN, le 11 octobre 2024, à l'âge de 77 ans
Le conseil municipal présente ses condoléances à leurs proches.

À VOS AGENDAS

La municipalité à votre écoute



Les samedis 14 décembre et 11 janvier

L'équipe municipale vous reçoit autour d'un café sur la place du marché pour des contacts simples et directs.

Vos questions, suggestions, remarques de toutes natures nous permettent d'être à l'écoute de vos interrogations et de vos attentes, d'y répondre et de les prendre en compte en vue d'actions futures.

RÉTROSPECTIVES

8 septembre : rentrée associative !

Le forum des associations marque le lancement des activités associatives qu'elles soient sportives, culturelles ou sociales. Maule a l'incroyable chance d'avoir un tissu riche et divers avec plus de 68 clubs présents sur cette journée.

Cette richesse, pour être préservée, a besoin de bénévoles. Nous avons besoin de vous !



Tous les ans, des artistes proposent des ateliers artistiques aux enfants du Centre de Loisirs et de Planète Jeunes. Merci à Stéphanie Leloup et à Sandra Mameli pour leurs interventions cette année !



Du 14 au 21 septembre : Festiv'Arts, c'est quoi l'art ?

Le Festiv'Arts, l'exposition culturelle du Val de Mauldre, a regroupé plus de 80 œuvres et une trentaine d'exposants sur une semaine. "Ville en couleur" de Zohra Hamdi (1) a reçu le prix du public, "Fareway" de Jean-Jacques Delaunay (2) a reçu le prix du Jeune Public.

Le public est acteur de cette exposition en votant pour le prix du public !



29 septembre : Portes ouvertes des forces de protection

Pompiers, gendarmes, Croix-Rouge, Sécurité Routière, Armée de terre, de l'air et de la Marine ont répondu présents à cette journée organisée par l'Union Nationale des Combattants de Maule.

Madame la Ministre, Sophie Primas, est venue rencontrer les équipes (3), tout comme Raphaël Nivoit, vice-président aux finances du conseil départemental.

6 Une occasion de présenter leur métier sous forme d'activités ludiques.

RÉTROSPECTIVES

Le 28 septembre : contes pour enfants

Dans le cadre de la journée nationale "Biblis en folies", Céline Rallon, responsable de la bibliothèque municipale, a installé un coin douillet pour accueillir en entrée libre et gratuite une dizaine d'enfants entre 3 et 9 ans. Ainsi, avec ravissement, les familles ont écouté des contes des 18^{ème} et 19^{ème} siècles comme le "Petit Poucet" ou le "Malin petit tailleur".

Les enfants ont même réclamé des Fables de la Fontaine, friants des histoires où, sous les animaux, se cachent les hommes.



Du 30 septembre au 4 octobre : la semaine bleue

La semaine bleue des seniors était une première. Ce fut une réussite !

Paroles de seniors lors de la marche intergénérationnelle avec la crèche : « Ils étaient adorables ces p'tits bonshommes, il n'y en a pas un qui pleurait, pas un qui faisait la comédie »

« C'était très agréable, ça nous a fait du bien, on le refera ? »

Pour offrir une activité par jour à nos seniors, le CCAS a pu compter sur de nombreux partenaires et souhaite les remercier.

- l'ADMR, Vicky Services et Plus de temps pour la communication auprès de leurs usagers,
- l'Adjudant Faria de la gendarmerie de Maule pour la présentation des risques sur les arnaques et les pratiques frauduleuses,
- la crèche familiale et ses assistantes maternelles,
- l'équipe paramédical (Jannick et Caroline) de l'Ehpad La Mésangerie,
- l'ALDS avec Delphine De Corte, coordinatrice Ayda,
- Virginie Boll, sophrothérapeute,
- Elisabeth Elghandour, professeur d'éducation socio-culturelle au Lycée le Buat,
- Delphine Lefaire de l'association Marianne Solidarités.



Atelier mobilité avec l'EPHAD La Mésangerie



Atelier prévention avec la Gendarmerie de Maule



Loto intergénérationnel avec le Lycée du Buat.



Balade intergénérationnelle avec la crèche et les assistantes maternelles



12 octobre : un minibus pour promouvoir les commerçants !

La municipalité remercie chaleureusement les 15 commerçants qui, en investissant dans ce mini-bus, permettent à la collectivité et à ses associations d'améliorer la mobilité de nos seniors.

17 octobre : Inauguration du nouveau bâtiment pour les activités périscolaires de l'école élémentaire Jean-Baptiste Charcot

Ce nouvel espace ouvrira bientôt ses portes aux enfants. Cette inauguration a été l'occasion de remercier les partenaires financiers sans qui ce projet n'aurait pu aboutir : Pierre Bédier, président du conseil départemental des Yvelines, Vincent Poirer, conseiller de la Région IDF et Patrick Loisel, président de la C.C. Gally Mauldre.



"Coucou"

Emma, 2 ans.



Octobre à la crèche familiale : activité panier aux trésors

Jeu d'éveil sur la thématique des couleurs : objets de différentes matières, poids, tailles, textures, fonctions....

Emilie, éducatrice de jeunes enfants : « Les enfants ont bien expérimenté les objets. Très concentré, Ashlyn 19 mois, vide et remplit les bols à disposition avec les objets ronds. Samuel 10 mois, secoue tous les objets pour écouter les sons. C'était très intéressant à observer. »



Service public : ces agents très spéciaux qui veillent sur vous !

Nos services publics sont essentiels au bon fonctionnement de la société. Malgré des contraintes budgétaires croissantes avec des baisses de dotations constantes, les collectivités territoriales et leurs fonctionnaires sont toujours aussi engagés auprès des habitants. Zoom sur ces agents qui veillent sur vous.

On pourrait presque les qualifier d'agents secrets ! Ils sont là, près de vous, au quotidien, en toute discrétion. Vous ne les remarquez peut-être même pas, pourtant certains aident vos enfants à traverser la rue devant l'école, ou leur servent à manger à la cantine, d'autres réparent la voirie ou entretiennent les gymnases. Bref, nos agents municipaux sont

partout ! Tels des anges-gardiens, ils améliorent notre quotidien et nous sont indispensables. À Maule, on en compte 85 répartis en 10 services différents. Quant au nombre de métiers, on doit avoisiner les 50 ! C'est cette diversité qui fait la richesse de la fonction publique territoriale.

« Je suis arrivée dans la collectivité il y a presque un an. Je m'occupe de coordonner les actions des services pour que les projets des élus puissent voir le jour. À mon arrivée, j'ai été particulièrement frappée par l'engagement des équipes au service des citoyens et leur solidarité dans la réalisation des projets. Ils s'entraident constamment. Travailler dans une ville à taille humaine est peut-être la clé. »

Julie HETROY,
Directrice générale des services

En bref

- 85 agents, dont la moitié de fonctionnaires et 89% de catégorie C.
- Moyenne d'âge : 44 ans.
- 60% de femmes et 40% d'hommes.
- Les charges de personnel représentent 47% des dépenses de fonctionnement de la collectivité.
- Budget du personnel : 3,1 millions d'euros
- Plus de 50 métiers répertoriés

Nombre d'équipements :

- 2 stades
- 1 city-stade
- 3 gymnases
- 4 cours de tennis extérieurs et 2 couverts
- 1 bibliothèque
- 1 école de musique
- 1 musée
- 1 espace culturel
- 1 cinéma intercommunal
- 4 écoles
- 1 maison médicale

Qui fait quoi ?

« Élu en juin dernier, j'ai la chance de travailler au quotidien avec des agents municipaux extrêmement investis et professionnels. C'est un réel plaisir et cela soulage largement la tâche. Je les félicite pour leur engagement au service des Maulois. »



Olivier LEPRÊTRE
Maire

Centre communal d'action sociale : responsable Jean-François Lanotte

Le CCAS est une structure municipale située dans la maison Pierre Pecker, en centre-ville. Elle propose des aides sociales pour les personnes en difficulté ou porteuses de handicap. La CCAS réalise aussi tout au long de l'année des animations pour les seniors.

Crèche familiale : responsable Sophie Gorski

Le CCAS abrite une crèche familiale qui accueille des assistantes maternelles et une quarantaine d'enfants. Une dizaine sont présents, par roulement, aux ateliers chaque jour.

Service urbanisme : responsable Benoît Tran-Thanh

Le service supervise tous les projets urbains de la ville. Deux agents (dont un à mi-temps) qui travaillent également à la délivrance des autorisations d'urbanisme (permis, autorisations de travaux, préemption...) en étroite collaboration avec la communauté de communes de Gally Mauldre qui s'occupe de l'instruction des dossiers.

Service finances, marchés publics et subventions : responsable Véronique Ruellan

Indispensable dans toutes les organisations, ce service composé de trois agents veille aux finances de la ville comme le lait sur le feu. Réduction des dépenses publiques, recherche de subventions, rien n'échappe à leur vigilance.

Service communication, culture, événementiel, commerce et vie associative : responsable Anne Lise Lebrun

Ce sont également des couteaux suisses ! Elles gèrent toute l'organisation des événements de la ville, le magazine municipal, les campagnes d'affichage, site internet et réseaux sociaux, le lien avec les commerçants et les associations ! Elles sont toujours motivées et ont le sourire !

Services techniques : responsable Nolwenn Brignoli

Les services techniques de la ville comptent 20 agents répartis en trois services. Ils assurent la gestion des équipements sportifs, culturels et des bâtiments ; la propreté et l'entretien des espaces verts ; la voirie et la manutention lors des festivités. Électriciens, peintres, mécaniciens, paysagistes, etc., cette direction possède des compétences très diversifiées pour répondre à tout type de problème.

Service des ressources humaines : responsable Stéphanie Trouvé

Ce service de deux personnes est multifonction. Il s'occupe de toute la carrière des agents : intégration, formation, retraite, arrêt maladie, paie... Elles savent tout faire !

Service administration générale : responsable Emmanuelle Martin

L'état-civil, les mariages, la gestion du cimetière, les élections, les inscriptions à la cantine et aux activités périscolaires et, maintenant, la délivrance des cartes d'identité et passeports, voici quelques-unes des nombreuses missions de ce service composé de trois agents. Premiers visages que vous voyez en entrant en mairie, ils vous accueillent avec le sourire toute la journée !



Police municipale : 2 agents Joël Gembka et Frédéric Ledoux

Qui ne connaît pas Joël et, depuis peu, Frédéric ? Nos policiers municipaux font respecter les règles pour que Maule reste une ville agréable et sûre, où il fait bon vivre. Ils sensibilisent les habitants au civisme et au respect des autres. Indispensable évidemment.

Service entretien des locaux : responsable Edwige Fleuriau

Huit agents de propreté s'occupent du ménage dans tous les équipements de la ville et dans les écoles.

Service scolaire et périscolaire : responsable Julie Souchu

22 agents, que vous connaissez bien si vous avez eu des enfants car ils accompagnent les bouts d'chou à chaque étape de leur vie, de leur entrée à l'école jusqu'à la fin de leur adolescence. Agents territoriaux spécialisés des écoles maternelles (ATSEM), agents de restauration, animateurs périscolaires ou jeunesse (Planète jeunes), les métiers ne manquent pas, le dynamisme non plus !

Maule à la vice-présidence de l'intercommunalité

Lors du Conseil Communautaire du mercredi 18 septembre, les conseillers communautaires de Gally-Mauldre ont élu Olivier Leprêtre à la vice-présidence Finances de Gally-Mauldre. Dans ce vote à l'unanimité, le président, les maires et les conseillers ont exprimé leur volonté de redonner à notre commune la place qu'elle mérite dans notre intercommunalité.

Devenez animateurs !

Vous aimez vous occuper des enfants, faire des activités manuelles, culturelles et travailler en équipe ? Le métier d'animateur est fait pour vous. La ville de Maule recherche constamment des agents engagés, dynamiques, avec l'envie de servir la collectivité. Venez nous rejoindre.

La ville de Maule s'engage contre le harcèlement scolaire

Le harcèlement, qu'il soit psychologique, physique ou numérique, n'a pas sa place dans nos écoles. C'est pourquoi, la ville de Maule inscrit la lutte contre le harcèlement scolaire comme l'une des priorités de cette fin de mandat. Elle s'inscrit dans une politique communale du « bien grandir ».

Les engagements de la mairie

La création d'une délégation à la prévention du harcèlement au conseil municipal constitue le premier engagement du conseil municipal.

Le second engagement de Maule a été la signature par le Maire de la tribune "Combattre le harcèlement scolaire, vecteur d'unité nationale ?", de l'association Hugo!, diffusée dans différents médias, dont le Huffington post, le 4 septembre dernier.

Accentuer la lutte dès le mois de novembre

Les engagements de la ville ne s'arrêtent évidemment pas là. Lutter contre le harcèlement, c'est pouvoir libérer la parole des victimes et guider les familles vers les bons leviers. Aude Guériteau, conseillère municipale nommée déléguée à la prévention du harcèlement en juin dernier, lors de la prise de fonction du maire, est à l'initiative des futures actions.

« Consacrer une délégation d'élus spécifique à la prévention du harcèlement revêt un signal fort. Nous estimons que la lutte contre le fléau qu'est le harcèlement scolaire, grande cause nationale, ne peut pas se passer des actions et des réponses de ses acteurs locaux, à commencer par son premier échelon, la commune. »



Olivier LEPRÊTRE
Maire

À l'occasion de la prochaine journée nationale de lutte contre la violence et le harcèlement en milieu scolaire le 7 novembre prochain, la commune a ainsi décidé d'organiser une série d'actions et de challenges vous permettant de participer à la lutte contre ce fléau.

Pensez à suivre nos réseaux durant la semaine du 4 au 10 novembre prochains pour être acteur dans cette lutte et dire non au harcèlement scolaire !

Cette mobilisation sera l'occasion de rappeler combien la prévention et la lutte contre le harcèlement sont fondamentales pour permettre aux élèves d'avoir une scolarité épanouie.

Enfin, pour reprendre les mots d'Hugo Martinez, fondateur de Hugo !, "Nous tous devons à nos enfants, la préservation de ce havre de paix dénommé école".

« Le sujet est trop grave, le harcèlement scolaire tue. C'est pourquoi nous avons décidé de nous mobiliser en travaillant conjointement avec nos deux groupes scolaires et Planète Jeunes autour de divers actions et ateliers tout au long de cette année scolaire. »



Aude Guériteau
conseillère municipale déléguée à la prévention du harcèlement

Identifier le harcèlement

Le harcélomètre est un outil de sensibilisation servant à identifier les situations de harcèlement.



Victime ou témoin ?

Parlez-en à votre entourage ou composez le 3020.

BLACK Friday⁽¹⁾

JUSQU'À **-50%**



MATELAS ALTESSE⁽²⁾
en 140x190

699€
~~1399€~~

Du **08 NOV.** au **04 DÉC. 2024**

(1) Offre valable avec réductions allant de 13% à 50%, sur une sélection de produits signalés en magasin et dans la limite des stocks disponibles.
(2) Matelas SIMMONS ALTESSE, 682 ressorts ensachés Sensoft Evolution®, soutien extra-ferme, hauteur 25 cm, Système NoFlip® (ne se retourne pas), garnissage lin, ouate Thermoplus et mousse de confort. Coutil Jacquard 100% coton bio certifié GOTS (Global Organic Textile Standard). Fabrication Française.



ORGEVAL - C.CIAL WHITE PARK
3 Chemin aux Boeufs (à côté de CUISINELLA)

LACOMPAGNIEDULIT.COM/MAGASINS

Comprendre sa taxe foncière

Comme les années précédentes, Maule a fait le choix de ne pas augmenter le taux de la taxe foncière qui reste fixée à 32,18%.

Vous constaterez néanmoins que celle-ci a augmenté de 3,9% et ce en raison de l'inflation.

Quelques explications :

Le calcul de la taxe foncière est basé sur la valeur locative des habitations.

Cette valeur locative est définie par l'administration fiscale (Direction Générale des finances publiques) et correspond "au loyer annuel théorique que pourrait produire l'appartement ou la maison s'ils étaient loués dans les conditions normales."

Depuis 2018, cette valeur est revalorisée chaque année de manière automatique en fonction de l'inflation.

Cette base de calcul est ensuite multipliée par des taux qui sont fixés annuellement par les collectivités territoriales, pour obtenir le montant total de la taxe foncière.

Exemple :

Dans l'exemple ci-dessous, la base est passée de 5541 à 5757€.

Soit 3,9% en raison de l'inflation.

Dans ce cas, la taxe passe de 1783 € à 1853 €, soit 70 € d'augmentation avec le même pourcentage de 32,18% (taux inchangé de la commune).

Taxes foncières 2024	Commune	Syndicat de communes	Inter-communalité	Taxes spéciales	Taxes ordures ménagères	Taxes GEMAPI	Total des cotisations
Taux 2023	32,18 %	0,539 %	2,56 %	0,58 %	8,87 %	0,206 %	
Taux 2024	32,18 %	0,449 %	2,56 %	0,587 %	8,83 %	0,224 %	
Adresse							
Base	5757	5757	5757	5757	5757	5757	
Cotisation	1853	26	147	34	508	13	2581

Taxes foncières 2023	Commune	Syndicat de communes	Inter-communalité	Taxes spéciales	Taxe ordures ménagères	Taxes GEMAPI	Total des cotisations
Taux 2022	32,18 %	0,522 %	2,56 %	0,574 %	8,79 %	0,122 %	
Taux 2023	32,18 %	0,539 %	2,56 %	0,58 %	8,87 %	0,206 %	
Adresse							
Base	5541	5541	5541	5541	5541	5541	
Cotisation	1783	30	142	33	491	11	2490



En détail :

Syndicat de communes :

Syndicat mixte du collège de la Mauldre

Intercommunalité :

Communauté de communes Gally Mauldre

Taxes spéciales :

Elles financent des projets spécifiques et sont temporaires.

Taxes ordures ménagères :

Cet impôt sert à payer la collecte des ordures ménagères.

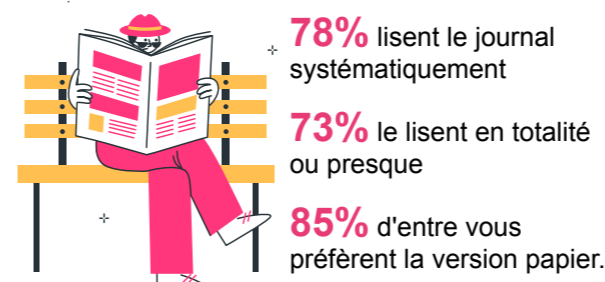
Taxes GEMAPI :

Impôt destiné à financer la gestion des milieux aquatiques et la prévention des inondations.

Que pensez-vous du Maule Contacts ?

Lors de l'enquête de lectorat lancée dans le numéro de mars-avril 2024, ainsi qu'en ligne, 135 lecteurs ont donné leur avis. Découvrons ensemble les résultats !

Vous êtes des lecteurs assidus



Le saviez-vous ?

Une version numérique est disponible sur notre site et application mobile à chaque numéro.



Quelles sont vos attentes ?



Un graphisme plus moderne

Une meilleure hiérarchisation des informations dans les articles, et que ceux-ci soient moins longs. Plus d'aération, plus de pages et de photos.

Des numéros qui parlent de vous, de Maule !

Une revue municipale qui parle de tous, des actions et événements de la commune, mais aussi du rôle des services de la ville.

Un journal écologique

Une parution en début du mois avec une attention portée sur l'empreinte écologique du magazine.

Restons en contact : contact.mairie@maule.fr

Pas mal le Maule Contacts !



2% seulement aimeraient le voir évoluer

96% ont une très bonne appréciation globale

67% pensent que la mise en page est classique

Vos sujets et rubriques préférés

- L'actualité
- L'agenda
- Les travaux
- La vie locale
- La vie municipale
- La vie citoyenne
- La vie associative



Nos engagements

Penser développement durable

Dans la réalisation de notre maquette et le choix du papier.

Maule en avant

Accorder une attention particulière à la vie locale et à chacun.

Tendre vers une mise en page plus dynamique

Traiter l'information avec pertinence et structurer nos articles pour conserver leur lisibilité.



La maison médicale Laurent Richard

La maison médicale de Maule, ouverte et inaugurée en 2022, est la 1^{ère} des 22 maisons médicales portées par le Département. Pauline Winocour-Lefèvre, vice-présidente du conseil départemental des Yvelines, nous livre ces quelques phrases.

« Bientôt, la maison médicale portera le nom de Laurent Richard.

Cette maison existe grâce à Laurent Richard. Maire de Maule, Vice-président du Conseil départemental des Yvelines en charge de la Santé, préoccupé très tôt par la désertification médicale qui progresse dans nos territoires, il avait porté ce projet pour sa commune et son territoire, avec la pugnacité et la ténacité que nous lui connaissons.

Laurent était particulièrement fier, et à juste titre, de cette structure qui venait confirmer, s'il en était besoin, le dynamisme de Maule, bourg-centre d'une ruralité que Laurent voulait

vivante, attractive, dynamique.

Porter un projet comme celui-ci, comme l'a fait Laurent, c'est la politique au sens originel de ce mot : est politique ce qui a trait aux affaires de la cité, sa cité de Maule, est politique l'art et manière de diriger en vue du bien commun. La politique, ça n'était pas autre chose pour Laurent, dont les actions visaient l'intérêt de notre territoire et de ses habitants.

Donner à la maison Médicale de Maule le nom de Laurent, c'est rappeler à quel point Laurent aura marqué, façonné son territoire, sa commune qu'il aimait tant et dont il parlait toujours avec

beaucoup de fierté. C'est inscrire sur l'un des murs de la cité que Laurent était un homme engagé pour un développement pertinent et efficace de sa commune.

Vous aurez donc compris que je vous propose, avec beaucoup d'émotion, dans la continuité de la délibération prise dans le même sens le 17 juin dernier par le Conseil municipal de Maule, de nommer la maison médicale de Maule « Maison médicale Laurent Richard. »

Pauline Winocour-Lefèvre
Vice-présidente du conseil départemental des Yvelines

Don du sang Mardi 5 novembre

Maule accueillera l'Établissement Français du Sang pour une collecte le mardi 5 novembre 2024 à la salle des fêtes de 15h à 19h30.

Cette collecte est organisée sur rendez-vous. Inscription sur : dondesang.efs.sante.fr



Cérémonie de commémoration Lundi 11 novembre

L'Union Nationale des Combattants, en partenariat avec le Souvenir Français, organisera la cérémonie commémorative du 11 novembre 1918 au monument aux morts de Maule. Les élèves de nos écoles élémentaires et du collège participeront à nos côtés à cette commémoration.

Rendez-vous sur la Place de la mairie à 11h10 pour le départ du cortège. La cérémonie débutera à 11h30 au monument aux morts.

Fête du Beaujolais Samedi 23 novembre

Les commerçants du marché et du centre-ville vous donnent rendez-vous le 23 novembre sur la place du Général de Gaulle pour fêter le Beaujolais nouveau !

Au programme : dégustation de vin et animation musicale avec un accordéoniste.

Comme chaque année, des paniers garnis, offerts par les commerçants, seront à gagner par tirage au sort !





De nouveaux aménagements au parc Fourmont

La commune a décidé de réaliser de nouveaux aménagements pour valoriser les différents espaces et répondre à la demande des associations sportives. Les travaux d'aménagement vont débuter au début de l'année 2025.

Agrandissement du parc

L'acquisition de deux parcelles (d'une surface de 9 993 m²) permet d'augmenter la surface du parc et d'aménager un accès au terrain de pétanque.

Ajustement du cheminement

Le chemin autour du terrain de rugby sera redessiné et élargi afin qu'il fasse 500 mètres avec une mise en place de jalonnements tous les 50 mètres.

Répondre aux attentes

Penser au développement durable

Deux bornes de recharge électrique seront installées sur le nouveau parking. Le revêtement a été choisi avec soin, perméable et de type "dalle de gazon éco-végétal" pour les places de stationnement.

Écouter les besoins des usagers

Les travaux entrepris prennent en compte les demandes des Maulois, des associations et des professeurs d'EPS du Collège.

Pour ne pas priver les Maulois du parc communal pendant toute la durée des travaux, ceux-ci seront coordonnés de manière à toujours laisser une partie du parc accessible.

L'aménagement des parcelles tend à conserver le plus d'espace naturel sur les nouvelles parcelles acquises afin de préserver la biodiversité.

S'assurer de l'accessibilité

L'ensemble des cheminements du parc seront mis aux normes pour les personnes à mobilité réduite.

Le calendrier du projet

Novembre - décembre 2024 : le choix du prestataire.

Les différentes phases vous seront présentées dans un prochain numéro.

Janvier - février 2025 : début des travaux.

Rénovation de la piste d'athlétisme

Cet équipement sportif retrouvera une seconde jeunesse et sera également élargi pour une meilleure pratique.

Ouverture d'un nouvel accès

Une troisième entrée sera créée, au niveau du chemin du Radet, le long de la Mauldre pour les familles et les sportifs.

Un nouveau parking

Cette nouvelle zone de stationnement (de 30 places) ouvre un second accès au parc. Elle se situe à proximité de la Poste et de la future maison du développement durable.

Des allées supplémentaires pour les familles

Des chemins ont été imaginés pour faciliter l'accès aux structures de loisirs des enfants : le skate parc et l'aire de jeux.



Extension du système de vidéoprotection

La ville a modernisé son dispositif de vidéoprotection pour une meilleure efficacité et l'a enrichi d'une dizaine de caméras. Cette opération s'achèvera d'ici la fin de l'année 2024. Bientôt, la ville comptera une trentaine de caméras pour lutter contre les incivilités.

La commune bénéficiait de 23 caméras réparties sur le territoire de la ville, mais celles-ci ne répondaient plus aux exigences de la gendarmerie nationale en matière d'identification des personnes et des véhicules transitant sur l'espace public. De plus, elles n'étaient pas infrarouges.

Par ailleurs, en raison de la configuration de la Ville, la transmission des images reposait sur une solution ADSL pour quatre caméras, ce qui rendait l'exploitation plus difficile.

S'appuyer sur des prestataires extérieurs

Pour définir au mieux son projet, un bureau d'étude spécialisé dans ce domaine a accompagné la commune. Celui-ci a réalisé un audit des installations puis a proposé, en concertation avec la police municipale et la gendarmerie nationale, un projet d'extension du système de vidéoprotection.

Une aide financière de l'État

L'État a une nouvelle fois répondu présent et a alloué à ce projet, dans le cadre du dispositif de la Dotation des Équipements des Territoires Ruraux, une subvention de 104 382 €.

Nous attendons à présent le retour de la Région à notre demande de subvention.

Des travaux presque terminés

La plus grande partie s'est réalisée entre avril et juin 2024.

Un premier résultat positif

Un nouveau poste de visionnage, mis en service pour les agents de la police municipale début juillet, a déjà permis d'aider la gendarmerie dans une de leurs enquêtes.

Planète Jeunes s'agrandit !

Depuis quelques temps, Planète Jeunes accueille de plus en plus d'adolescents maulois et des jeunes des villes alentours. Ce succès oblige régulièrement les équipes, pendant les vacances scolaires, à se délocaliser à l'école René Coty.

Face à cette augmentation significative du nombre de jeunes, la ville a décidé de mettre à leur disposition un nouveau local adjacent à Planète Jeunes. Toujours en recherche de nouveaux projets, le service jeunesse n'a pas tardé à en faire une opportunité !

Au boulot la jeunesse !

Les jeunes, accompagnés des animateurs, se sont investis dans la remise au goût du jour du local.

Les équipes de Planète Jeunes ont lancé un concept

de « chantier jeunes » avec plusieurs phases :

- Ils ont commencé, cet été, par vider entièrement le local et mettre au rebut ce qui devait l'être.
- S'en est suivie une session de nettoyage (vitres, poussières...) de fond en comble.
- Ils ont ensuite rebouché les trous laissés par les chevilles et poncé les murs.

Plusieurs actions doivent encore être mises en place :

- Repeindre les murs en blanc pour remettre un coup de propre et choisir si certains murs seront repeints en couleur.
- Meubler et décorer le local.

De meilleures conditions d'accueil

Ce nouveau local permettra aux équipes d'y proposer des activités manuelles, des jeux de société et d'en faire une salle de visionnage de films...



Centre de loisirs intercommunal Vacances de Noël : du 23 décembre 2024 au 3 janvier 2025

Inscriptions :

- Maulois : du 4 novembre au 8 décembre 2024
- Habitants de la C.C Gally Mauldre : du 18 novembre au 8 décembre 2024

Pour réaliser l'inscription de vos enfants pour les vacances, il faut réaliser un dossier d'inscription :

1. Remplir et transmettre la fiche sanitaire bleue 2024-2025 (si ce n'est pas déjà fait) disponible seulement dans les locaux du Centre de loisirs.

À noter : vous ne pourrez réserver qu'après avoir constitué le dossier d'inscription auprès de la direction du Centre de loisirs de Maule (01 30 90 80 79).

2. Envoyer un mail à l'adresse : centre-loisirs@maule.fr avec les dates que vous souhaitez réserver et attendre la confirmation du Centre pour être certain que votre demande a bien été prise en compte. Annulation sans facturation jusqu'au 8 décembre.



Notre marché a 25 ans !

En décembre, plongez dans l'ambiance féérique du marché de la Saint-Nicolas ! Rendez-vous sur la place de la mairie le samedi 7 décembre de 10h à 20h et le dimanche 8 décembre de 11h à 18h.

Près de 40 exposants seront réunis dans le cadre festif et chaleureux du traditionnel marché de la Saint-Nicolas. Laissez-vous séduire par nos stands variés : dégustation de produits festifs, restauration gourmande, artisanats et bien d'autres encore pour embellir vos tables de fêtes... Sans oublier les commerçants de Maule prêts à vous accompagner dans votre recherche de cadeaux Noël !

Que vous cherchiez des idées de présents uniques ou des inspirations pour votre décoration, vous trouverez votre bonheur.

Lors de votre visite, n'oubliez pas de faire une pause dans notre espace restauration !

Un programme festif

Pour agrémenter votre visite, de nombreuses animations sont prévues.

Le samedi, ne ratez pas la déambulation d'échassiers, une véritable prouesse artistique ! Les amoureux des contes pourront se rassembler à la bibliothèque pour écouter le récit captivant de Saint-Nicolas. La journée se clôturera en beauté avec un concert de Noël proposé par l'école de musique, suivi d'un impressionnant spectacle de feu.

Le dimanche, la fête continuera avec l'énergie contagieuse de Batuk'Mélé, suivie d'une nouvelle déambulation d'échassiers. Les familles apprécieront les balades à dos de poneys, offertes par nos commerçants, une expérience inoubliable pour les enfants.

Tout au long du week-end, assistez à la déambulation de Saint-Nicolas et de ses ânes, qui ravira petits et grands. Profitez également de promenades en calèche dans notre centre-ville historique.

Les passionnés d'artisanat seront fascinés par la démonstration de dentelle aux fuseaux au sein du Musée Victor Aubert, mettant en lumière un savoir-faire traditionnel.

Ne manquez pas ce rendez-vous incontournable pour faire le plein d'idées cadeaux et profiter de moments conviviaux en famille ou entre amis. Rendez-vous au marché de la Saint-Nicolas pour célébrer ensemble la magie des fêtes !

Programme complet à venir sur notre site internet (maule.fr) et notre page Facebook.

Illumination du sapin de Noël

Cette année encore, les enfants inscrits aux temps périscolaires auront le plaisir de décorer le grand sapin de la place du Général de Gaulle.

Nous vous donnons rendez-vous le jeudi 5 décembre à partir de 17h. Au programme : la visite tant attendue du père Noël et l'illumination du sapin !



Notre joli centre-ville va bientôt revêtir ses habits de lumière. Je vous invite à venir le parcourir, y faire vos emplettes et profiter des nombreuses animations du mois de décembre. Bonnes fêtes de fin d'année à toutes et à tous.



Caroline QUINET

Adjointe au Maire, délégué au développement du commerce de proximité, aux fêtes et cérémonies

Contes de Noël

Le mercredi 11 décembre à 15h15, rejoignez Catherine, Jeanne, Micheline, Monique et Alain pour un après-midi de chants et de contes de Noël.

L'événement se déroulera à la salle d'exposition de l'Espace culturel Marcel Tréboit (juste à côté de la bibliothèque). Destiné aux enfants de 4 à 10 ans, cet après-midi promet d'être rempli d'histoires captivantes qui émerveilleront petits et grands.

Plus d'informations au :
01.30.90.93.04



Offrir de belles fêtes à tous

Du plus âgé au plus jeune, les services de la mairie, notamment le Centre Communal d'Action Sociale (CCAS) et la crèche de Maule, prévoient des actions pour que chacun passe de belles fêtes.

Noël à la crèche

Visite du Père Noël le lundi 9 décembre aux enfants de la crèche en présence des assistantes maternelles et de la direction de la crèche : Sophie et Émilie.

Ensuite, tous au spectacle interactif "à la recherche du Pôle Nord" réalisé par la *Compagnie dans les bacs à sable*.

Noël des seniors

À l'occasion des fêtes de fin d'année, le CCAS proposera deux temps forts aux seniors :

- Jeudi 12 décembre de 10h à 12h : distribution des colis de Noël
- Jeudi 19 décembre de 14h à 16h30 : goûter de Noël



Déjà les illuminations ?

Cette année, exceptionnellement, les décorations lumineuses seront installées bien en amont des fêtes.

Le réseau électrique de la ville a évolué nécessitant des ajustements lors de la mise en place des décorations lumineuses de la ville.

Afin d'être à l'heure lorsque les festivités de Noël débiteront, les agents techniques, en coordination avec le prestataire, ont démarré la pose des illuminations bien plus tôt cette année.

Elles ne s'allumeront qu'au début du mois de décembre.



Prime de chauffage 2024

Elle est attribuée aux Maulois âgés de 70 ans ou plus, ayant un impôt net sur le revenu inférieur ou égal à zéro (montant que vous retrouverez sur la 2^{ème} page de l'avis d'imposition).

Vous devrez remettre au bureau du CCAS la copie de l'ensemble des documents suivants :

- Pièce d'identité.
- Dernier avis d'imposition.
- RIB.
- Quittance de loyer ou, pour les propriétaires, justificatif de domicile.
- Facture d'électricité ou de gaz
- Bulletin d'inscription dûment rempli.

Aucun dossier incomplet ne sera pas pris en compte.

Dossier à rendre avant le 22 novembre 2024.

BULLETIN D'INSCRIPTION POUR LA PRIME DE CHAUFFAGE 2024

Nom :

Prénom :

Date de naissance :

Adresse :

Tél :

Colis de Noël 2024

Ils sont attribués aux Maulois âgés de 70 ans ou plus, ayant un impôt net sur le revenu inférieur ou égal à zéro (montant que vous retrouverez sur la 2^{ème} page de l'avis d'imposition).

Vous devrez remettre au bureau du CCAS la copie de l'ensemble des documents suivants :

- Pièce d'identité.
- Dernier avis d'imposition.
- Quittance de loyer ou, pour les propriétaires, justificatif de domicile.
- Bulletin d'inscription dûment rempli.

Aucun dossier incomplet ne sera pas pris en compte.

Dossier à rendre avant le 22 novembre 2024.

BULLETIN D'INSCRIPTION POUR LE COLIS DE NOËL 2024

Nom :

Prénom :

Date de naissance :

Adresse de livraison :

Tél :

Veuillez nous préciser les options souhaitées :

- | | |
|--|--------------------------------|
| <input type="checkbox"/> Solo (personne seule) | <input type="checkbox"/> Sucré |
| <input type="checkbox"/> Duo (couple) | <input type="checkbox"/> Salé |

Des week-ends festifs grâce à l'association des commerçants maulois !

Les commerçants de Maule vous gâtent cette année avec une programmation particulière au mois de décembre.

1^{er} week-end : la balade à poneys

Les shetlands, ces petits poneys aussi gourmands que poilus, emmèneront les enfants sur leur dos pour une petite virée dans le centre-ville.

Les cavaliers pourront réaliser leur balade déguisés, à un rythme tranquille, encadrés par des professionnels équestres.

Tout niveau accepté.

Jours et horaires :

- Samedi 7 décembre de 15h30 à 18h
- Dimanche 8 décembre de 10h à 13h et de 14h à 17h.

L'enclos des poneys sera situé sur la placette rue du Pressoir à côté de la Dada Galerie.

2^{ème} week-end : des paillettes et des stars !

Les grandes figures des festivités hivernales arrivent à Maule ! Photo avec le Père Noël en bas de la place du Général de Gaulle et concert de Gospel au pied du sapin de la place du marché.

Jours et horaires :

- Samedi 21 décembre
- Photo avec le père Noël : 15h30 à 17h30
- Concert Gospel : 16h30 à 18h



Retrouvez votre association des commerçants en ligne !



Association des Commerçants de Maule

Une seconde vie pour vos sapins de Noël

Du 6 au 24 janvier 2025, la municipalité mettra en place des zones de dépôt de vos sapins.

Seuls les vrais sapins, sans flochage, sans leurs décorations et sans sac plastique, pourront être déposés sur les dix points de collecte de Maule, dont vous retrouverez la liste sur la carte ci-après.

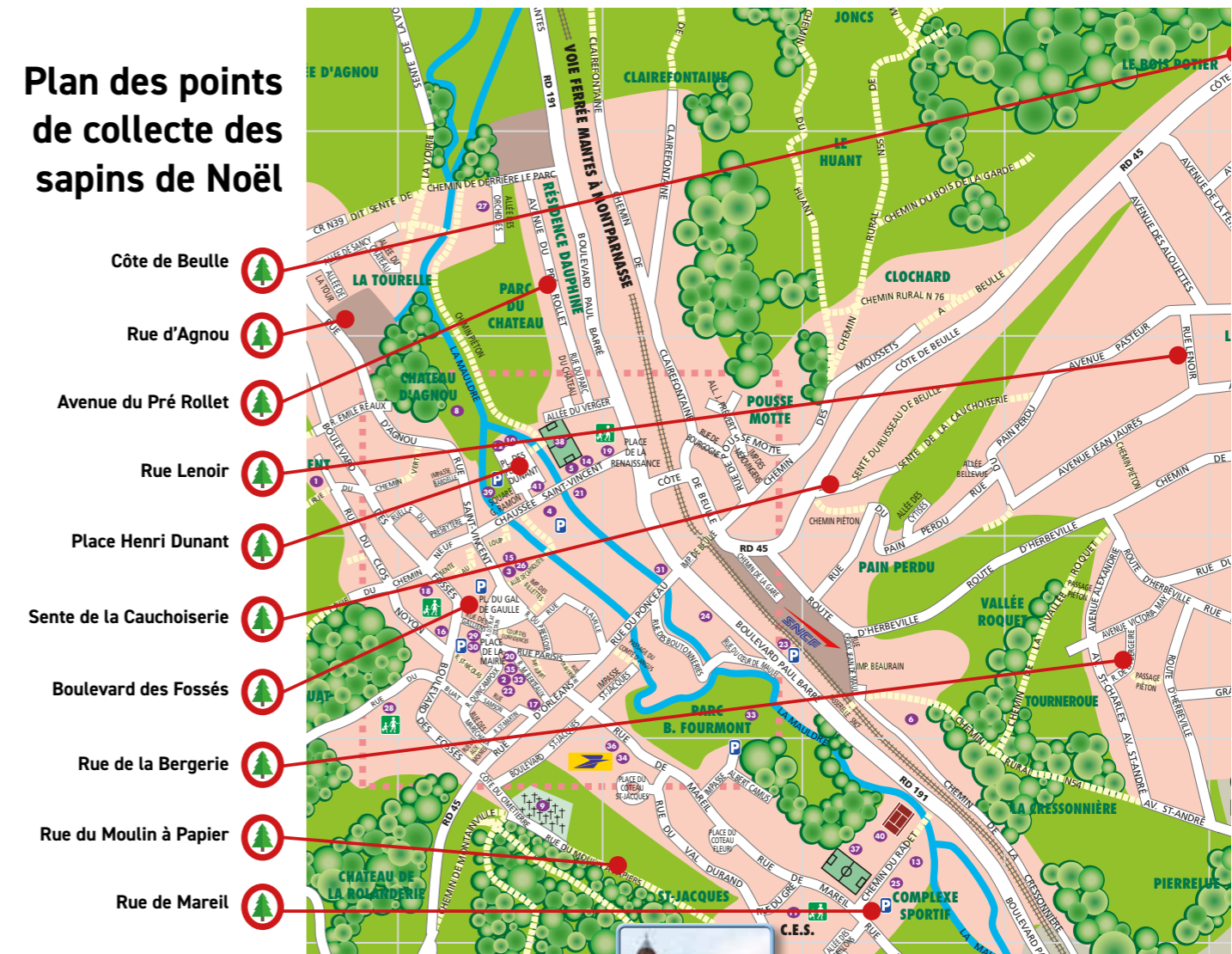
Nous vous remercions de bien respecter ces consignes ainsi que les zones de dépôt (qui seront signalées par des barrières) afin que nos services techniques puissent aisément ramasser et broyer vos sapins.

Fin des déchets verts



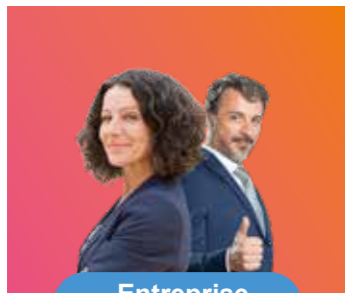
La collecte des déchets verts se terminera le 9 décembre 2024 pour reprendre courant avril 2025.

Plan des points de collecte des sapins de Noël



GEM Emploi

Quel que soit votre profil, nous sommes là !



Entreprise ou collectivité

Nous vous proposons les candidats répondant à votre besoin.



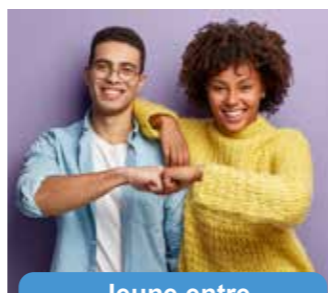
Demandeur d'emploi ou reconversion professionnelle

Nous vous mettons en relation avec les organismes qui recherchent vos compétences.



Créateur d'entreprise

Avec Initiative Seine Yvelines, obtenez un accompagnement et un financement sans intérêts.



Jeune entre 16 et 25 ans

En relation avec Dynam Jeunes, la mission locale de Gally Mauldre, nous vous aidons à trouver aides, formations, contrats en alternance, stages, emplois.



Votre futur job près de chez vous ?

Contactez-nous
01 30 90 86 25
contact@gem-emploi.org

Postes à pourvoir - Novembre 2024

Tous les postes conviennent pour homme ou femme. Retrouvez la liste à jour sur <http://gem-emploi.org>

Proche de Maule

- Agent de propreté de l'espace public et agent des espaces verts
- Accompagnant éducatif et social
- Hôte de caisse / Mise en rayon
- Agent hôtelier
- Accompagnant d'élèves en situation de handicap (AESH)
- Opérateur polyvalent
- Auxiliaire de crèche
- Assistante maternelle en crèche familiale

Proche de Feucherolles

- Animateur périscolaire et extrascolaire
- Agent d'entretien et petits travaux
- Vendeur alimentaire polyvalent
- Inspecteur chargé de la lutte contre le travail dissimulé
- Contrôleur Urssaf
- Opérateur de sécurité ferroviaire
- Technicien horticole qualifié
- Responsable innovation et finance verte

Proche de Saint-Nom-La-Bretèche

- Responsable de secteur pour une association
- Assistant de direction adjoint
- Commis de cuisine – pâtissier
- Chef d'atelier mécanique
- Employé polyvalent
- Manutentionnaire / Préparateur de commandes
- Ouvrier polyvalent « bâtiments »
- Agent de terrain voirie



JARDINS MAULOIS
Votre élagueur/paysagiste à Maule !
Florian Padel **06 40 60 53 10**

ELAGAGE, ABATTAGE DES ARBRES, TAILLE DES HAIES,
DESSOUCHAGE PAR ROGNAGE, DEBROUSSAILLAGE DES JARDINS,
BROYAGE ET EVACUATION DES DÉCHETS VERTS.

jardinsmaulois@gmail.com • www.jardinsmaulois.fr
DEVIS GRATUIT, DÉPLACEMENT 7J/7

50% CREDIT D'IMPÔTS

LVC COMMUNICATION

RÉGIE PUBLICITAIRE DU MAGAZINE "MAULE CONTACTS"

Commerçants, artisans ou entrepreneurs, vous souhaitez faire connaître votre activité ?

Pour tout conseil ou réservation de votre espace publicitaire : Frédéric FARAGO
06 11 59 05 32

TAQUET^{TR}
TRAVAUX ÉLECTRIQUES

SPÉCIALISTE EN TRAVAUX ÉLECTRIQUES

- Bâtiment
- Travaux publics
- Bureau d'étude
- Borne de recharge électrique

Et bientôt, pour mieux vous servir, TAQUET HOME

CONTACT
MAIL : contact@taquet.fr
TEL : 01 39 74 01 90

ADRESSE : TAQUET & Cie
50, rue de Sablonville,
78510 TRIEL-SUR-SEINE

ESAT de la Mauldre
3 chaussée St-Vincent - 78580 Maule
01 30 90 97 41 • 06 21 06 02 97
esatdelamauldre@hestia78.fr

Vous avez besoin de nous
MAIS VOUS NE LE SAVEZ PAS ENCORE...

LAVERIE - REPASSERIE

Au service des particuliers, entreprises, restaurants, écoles...
Lavage et repassage de tous types de vêtements, linge de maison...

CONDITIONNEMENT

Mise en sachet, sous blister, en carton... Étiquetage, agrafage, scotchage, filmage, palettisation ... Colis de fêtes/coffrets cadeaux. Noël, fêtes des mères/pères, événements...
Distribution de prospectus.

NETTOYAGE PROFESSIONNEL

Pour les entreprises et les collectivités.
Entretien des sols et des surfaces, nettoyage des vitres...

ESPACES VERTS

Entretien pour les entreprises et les particuliers :
taille de haies, tonte de pelouses, massifs, floraison...
Remise en état des espaces verts.

MISE À DISPOSITION DE PERSONNEL

Individuels et/ou collectifs avec ou sans encadrement,
dans les entreprises pour diverses activités,
suivant les besoins des entreprises.



Premiers pas de Loup à la Chocolaterie Colas



Depuis le 20 août, Loup, 19 ans, réalise son CAP chocolaterie au sein de la chocolaterie Colas. Durant notre rencontre début octobre, cet apprenti déjà multi-expérimenté me dévoile son parcours.

Loup, d'où viens-tu ?

Loup : "De Maurecourt, une commune à 30 km de Maule. C'est mon professeur, Maxence Boitel, qui m'a recommandé la chocolaterie, lui-même ancien apprenti chez les Colas."

Loup, que fais-tu ?

Loup : "Je suis en contrat d'apprentissage professionnel (CAP) pour un an. J'ai commencé ma professionnalisation à 15 ans. Débutant par un BAC pro en boulangerie et en pâtisserie avant de poursuivre mon parcours par un CAP en boulangerie et un CAP en pâtisserie. J'ai passé tous ces diplômes en trois ans.

En apprendre davantage sur le chocolat et, de manière générale, sur la production des matières premières est essentiel à mes yeux.

Depuis mon arrivée au sein de la chocolaterie, j'ai pu appréhender l'ensemble des machines, me rôder à la fabrication des bonbons en chocolat et à la réalisation des moulages. Tout se déroule très bien."

Qu'attends-tu de ton apprentissage à la chocolaterie ?

Loup : "Des conseils et de l'aide de mes collègues pour m'améliorer dans mon travail

afin de gagner en autonomie sur les techniques en chocolaterie.

Une fois mon CAP en poche, je souhaite poursuivre mon apprentissage soit en chocolaterie, soit en pâtisserie en passant un Brevet Technique Métier (BTM)."

Quelles sont les qualités pour un apprenti-artisan dans un métier de bouche ?

Loup : "Une hygiène irréprochable mais aussi une rigueur que j'acquière progressivement. La précision dans les gestes est essentielle. C'est dans la répétition et avec application que je pourrai me hisser, petit à petit, au niveau impressionnant de mes collègues."

Que t'a apporté l'apprentissage ?

Loup : "Beaucoup de maturité. À force de côtoyer des personnes plus âgées durant mes années d'apprentissage, je suis devenu plus mature que des jeunes de mon entourage. Nous n'avons pas du tout la même façon de percevoir les choses."

Venez découvrir toutes les gourmandises de la boutique :

La Chocolaterie Colas

21 bis Boulevard Paul Barré

Ouvert du lundi au samedi de 9h à 19h



Joséphine en troisième position en partant de la gauche en compagnie de toute l'équipe du pôle décoration, entourée de Jean son maître d'apprentissage et d'Hélène Colas.

Joséphine, histoire d'une reconversion

Joséphine vient de terminer sa formation de trois ans à la chocolaterie. Bien que l'ensemble de l'équipe le regrette, elle a décidé de voler de ses propres ailes à la suite de l'obtention de son diplôme mais nous raconte sa reconversion au sein de la chocolaterie.

Joséphine, comment as-tu connu la chocolaterie ?

Joséphine : « Pendant la période du COVID, mon activité dans l'audiovisuel s'est brutalement arrêtée. Souhaitant continuer travailler, je me suis présentée à la Chocolaterie Colas. Je suis aulnaysienne, la boutique est donc proche de mon domicile et j'ai grandi avec ces chocolats. L'entreprise recrute des petites mains supplémentaires lors de la période intense de Noël. L'expérience m'a plu, et j'ai eu l'opportunité de continuer six mois comme vendeuse. »

Comment a commencé ton apprentissage ?

Joséphine : « C'est le cadre, la bienveillance de l'ensemble des équipes qui ont participé à ma reconversion. Je m'y sentais bien, alors pourquoi pas le chocolat ? Lorsque j'ai

échangé avec Hélène Colas au sujet de mon nouveau projet professionnel, elle m'a ouvert les portes de ses ateliers pour ma formation en CAP puis en BTM (Brevet Technique des Métiers). »

Qu'est ce qui t'a marqué durant ces trois années d'apprentissage ?

Joséphine : « C'est dur de synthétiser trois ans ! Il s'est passé tellement de choses ! Je retiens surtout la confiance et le soutien de l'ensemble de l'équipe. Au contact des autres apprentis de ma formation, j'ai pu réaliser que j'étais vraiment privilégiée au sein de la chocolaterie, tant pour le cadre que pour les moyens mis à la disposition des apprentis. Lorsqu'un apprenti se montre curieux et prend des initiatives, Hélène est toujours ouverte et donne du temps pour explorer nos propositions. J'ai pu ainsi réaliser

Nous formons des apprentis depuis plus de 45 ans. Notre tout premier vient de prendre sa retraite. Nous avons toujours un ou deux jeunes par an. L'un en CAP qui se déroule en un an ou l'autre un BTM en deux ans. L'objectif étant de les intégrer dans notre équipe à la fin de leur apprentissage. C'est ainsi que nous recrutons nos artisans. Comme nous avons une technique propre à notre chocolaterie, nous anticipons l'avenir de notre entreprise familiale.

Hélène Colas

des pâtes à tartiner et des barres fourrées en édition limitée. Ce sont des opportunités assez uniques.

Cependant, j'ai besoin de bouger régulièrement et de partir à l'aventure à nouveau. C'est pour cette raison que je ne souhaite pas rester à la chocolaterie malgré les nombreux arguments de mes collègues. Bien sûr, j'éprouve un peu de frustration car je sais que je ne retrouverai pas un fonctionnement comme à la Chocolaterie Colas. C'est une production très artistique que l'on ne retrouve nulle part ailleurs.

Si je devais résumer mon apprentissage en deux mots dans cette entreprise familiale au cadre privilégié ce serait : créativité et bienveillance. »



Joyeux anniversaire à la chocolaterie

50 ans de douceurs, de gourmandises, d'authenticité que nous ont donné, sans compter, la famille Colas et sa chocolaterie. Bien plus qu'un nom, une entreprise humaine implantée dans le cœur des Maulois et au-delà. Dans leur simplicité, la famille Colas et tout particulièrement le fondateur de la chocolaterie Pierre Colas, ont bouleversé bon nombre de vies. Découvrons ensemble certains morceaux de l'histoire de cette entreprise familiale au travers de quelques souvenirs forts.

Gislaine Colas – Ancienne institutrice à Maule

« 1974 - Nous étions tellement heureux de fabriquer des chocolats dans le sous-sol de la maison familiale, sente de la Cauchoiserie ! »

C'est Gislaine Colas, l'épouse de Pierre Colas, qui est à l'origine de l'idée de la chocolaterie.

Pierre Colas, pâtissier de formation et après 20 ans de métier, subit une expérience négative dans une usine de pâtisserie industrielle. Impossible de continuer pour cet homme qui souhaitait absolument confectionner des produits de qualité et artisanaux.

Il préparait déjà, pour sa famille et ses proches, des chocolats pour Noël.

Gislaine, lui propose alors d'étendre cette activité. L'idée mûrit et déclenche le début de l'aventure en 1974.

« Nombreux sont ceux qui ont essayé de nous décourager, mais

heureusement, il existait des personnes bienveillantes, qui nous ont donné notre chance. »

20 ans après, l'heure de la retraite sonne pour Pierre Colas. L'activité était devenue trop importante et la fatigue se faisait sentir. C'est Hélène qui reprend le flambeau, rejointe par ses deux frères.

« Nous vivions au rythme de l'entreprise familiale, nous étions toujours présents quand il y avait besoin. Je connaissais les fournisseurs et les salariés puisqu'ils venaient souvent manger à la maison. C'est assez naturellement que nous nous sommes de plus en plus impliqués dans cet héritage familial. De plus, pour ma part, designer de métier, je voyais l'opportunité de construire une image sur le long terme et d'avoir un retour en direct sur mes créations. » nous précise Hélène.

L'aventure continue.

Frédéric Colas – Comptable de la Chocolaterie

« 2004 - L'arrivée au 21 bis Boulevard Paul Barré, notre émancipation. C'était un chantier colossal que l'on a réalisé en 10 mois pour pouvoir déménager l'été lors de la fermeture estivale et rouvrir la boutique en septembre. En tant que comptable c'était un moment décisif puisque nous avons mis toutes nos finances dans ce nouveau projet. »



Christelle Colas-Vallée - Responsable de la boutique

« 2014 - Les 40 ans m'ont beaucoup marquée puisqu'une rétrospective des créations avait été présentée. On y retrouvait les anciennes pièces créées par Pierre Colas et celles plus contemporaines. »

L'ambiance de la chocolaterie est un émerveillement, au fil de l'année, les décors évoluent entre gourmandise et créativité.

Hélène Colas – Gérante et créatrice des collections

« 2019 - Mon invitation à participer à l'exposition de la Villa Médicis à Rome aux côtés des grands chocolatiers italiens fut une très belle reconnaissance. »

Le savoir-faire particulier de l'atelier est partagé depuis sa création. Hélène prend soin de laisser ses équipes s'éveiller à la créativité.

« 2020 - La COVID. L'annonce du confinement est tombée un mois avant Pâques, la chocolaterie était pleine comme un oeuf, les revendeurs annulaient leurs commandes. Nous avons pu tout vendre grâce à la mise en place d'un site e-commerce par Léon. »

Changement radical dans l'organisation de la vente.

Toute la famille est confinée dans la chocolaterie et s'organise pour livrer ses créations à 30 kilomètres à la ronde.

Puis, les membres de l'équipe reviennent peu à peu pour répondre à la demande qui finalement reprend.

« Nos clients étaient tellement heureux de recevoir leur chocolat. » me confie Gislaine.

« Sans Léon, je ne sais pas comment nous aurions fait. » précise Olivier Colas.

Olivier Colas – Responsable des relations clients professionnels

« Tous les soirs du 24 décembre. Là où l'on voit le bout du tunnel. »

La production de la chocolaterie est rythmée par différents temps forts dans l'année. Son activité atteint son paroxysme lors des fêtes de fin d'année où les commandes, nombreuses, affluent. Le défi est de répondre aux demandes en temps et en heure. Le soir du 24 décembre, pour la famille et toute l'équipe est, chaque année, une soirée particulière à la chocolaterie.



Angèle Colas – Rédactrice de l'ouvrage "50 ans de chocolats Colas"

« 2024 - Redécouvrir la véritable histoire de la chocolaterie au travers des témoignages des équipes, des revendeurs et des fournisseurs. J'ai toujours adoré l'esprit de fête qui régnait lors des expositions à la boutique. »

Pour fêter les 50 ans, la chocolaterie ouvre ses portes le 9 novembre à 15h pour un grand goûter d'anniversaire.

"On trinquera avec les clients" s'exclame Hélène Colas.

À cette occasion, des extraits de l'ouvrage "50 ans de chocolat Colas" comprenant de très nombreuses interviews autour de la chocolaterie seront lus et exposés dans la boutique. Le tout rythmé par un groupe de jazz.

Cet après-midi sera aussi l'occasion de rendre un dernier hommage à Pierre Colas.

La bibliothèque se livre à vous

Vous connaissez la bibliothèque de Maule ? Nichée dans les vestiges d'un prieuré fondé en 1076 par les moines bénédictins de l'abbaye normande de Saint-Ervoul, la bibliothèque a quelque chose de sacré. Vous passez peut-être même devant, sans oser y entrer. C'est le moment de découvrir ou redécouvrir ce lieu magique.

La bibliothèque s'est forgée une solide personnalité au fil des années grâce à Céline, la responsable de la bibliothèque, qui l'a construite brique par brique, livre par livre : « *quand je suis arrivée, j'ai aménagé les lieux avec des meubles chinés et des dons. Grâce à l'investissement des bénévoles que je salue, nous avons pu créer un vrai lieu de partage et d'échange. C'est à mon sens le propre de ce service à l'usager : permettre à chacun de découvrir, de s'enrichir intellectuellement en favorisant la transmission et le partage de connaissances* ».

Cette bibliothèque propose aujourd'hui plusieurs espaces : un coin adulte avec des collections de romans mais aussi des ouvrages sur la parentalité, un espace convivial pour se détendre et boire un café, un coin jeunesse avec des jeux d'éveil, des poufs et des colorings mais aussi des collections réservées aux adolescents – génération mangas oblige, sans oublier la table des nouveautés, espace très attendu et recherché qui attire de nombreux lecteurs. « *Je rédige de courtes notes de lecture sur ces nouveautés pour valoriser certains ouvrages. Les lecteurs allant d'emblée vers ce qu'ils connaissent, c'est aussi une manière de les emmener sur d'autres chemins, des premiers romans ou de la littérature étrangère par exemple* » explique Céline Rallon. Enfin, des tables d'auteurs sont régulièrement organisées pour découvrir de nouveaux écrivains.



Sidonie KARM

Adjointe au Maire,
déléguée à la vie associative,
à la communication et à la culture

Un projet d'établissement pour affirmer l'importance de la lecture

La bibliothèque, orientera ses collections vers les familles, les enfants, le développement durable, l'engagement citoyen et le bien vivre ensemble.

« La bibliothèque est un service culturel de proximité qui a pour but de renforcer le lien social et de permettre à tous d'accéder à l'information et à la culture. Nous avons souhaité, avec monsieur le maire, Olivier Leprêtre, réaffirmer ces principes qui, s'ils paraissent évidents pour certains, ne le sont pas pour tous. Ceux-ci sont détaillés dans un projet d'établissement qui fixe des axes stratégiques de développement »

Valoriser la bibliothèque et développer les actions

« *Pas de bibliothèque sans communication* » explique Sidonie Karm. « *Nous souhaitons donner plus de visibilité à cet établissement au travers d'actions culturelles, comme les cafés philo initiés par Céline depuis juillet, qu'elle renouvèlera aux vacances d'octobre, ou encore des actions culturelles comme Partir en livres en juillet* ». De plus, dans quelques semaines, la bibliothèque proposera une carte d'abonnement à ses adhérents. Celle-ci permettra d'emprunter plus facilement les livres avec une carte par famille. « *Nous avons fait le choix de revoir le prix de l'abonnement à la bibliothèque en mettant en place une carte famille au prix de 15 euros pour les Maulois, elle sera valable pour toute la famille* » complète Sidonie Karm. Autre nouveauté à venir : la possibilité de ramener les livres 24h/24 via une boîte aux lettres dédiée. « *Je me réjouis des actions qui se mettent en place, elles sont essentielles pour favoriser le dynamisme culturel de notre belle ville* » conclut Sidonie Karm.



Les nouveautés de la bibliothèque

- ⊗ Une carte d'abonnement à 15€ par famille mauloise.
- ⊗ Un tarif à 20€ pour les abonnés extérieurs.
- ⊗ Des animations plus récurrentes
- ⊗ Une boîte aux lettres pour rapporter ses livres 24h/24.

En bref la bibliothèque c'est :

- ⊗ Un service municipal.
- ⊗ Un agent de la ville et trois bénévoles.
- ⊗ un budget de 7000€ soit 1,12€ par habitant.
- ⊗ 626 inscrits en 2023.
- ⊗ Un fonds documentaire de 13 000 ouvrages (livres et abonnements).
- ⊗ 820 nouvelles acquisitions en 2023.

Bon à savoir



Horaires d'ouverture au public

Lundi : 14h30 – 17h00
Mercredi : 10h30 – 12h30
et 14h30 -18h00
Samedi : 10h30 – 12h et 14h30 – 17h00

Les jeudis et vendredis après-midi sont consacrés à l'accueil des classes de CP et CE1 qui peuvent profiter de lecture ainsi que de temps d'échange et de débats thématiques. Les jeudis et vendredis matin sont dédiés à la petite enfance, accueil des crèches et des parents avec leurs tous petits. Les lieux sont mis à disposition des enfants pour la lecture et les jeux.



La rentrée littéraire de Céline



Jour de ressac de Maylis De Kerangal
L'auteure du magnifique « Réparer les vivants » revient au Havre, la ville de son enfance, avec cette traversée intime aux airs de polar

Hitchcockien, une cavale dans l'Italie des années de plomb et une flânerie dans le 18^{ème} arrondissement de Paris. Envoûtant !



Dors ton sommeil de brute de Carole Martinez

Un cinquième roman dans l'univers aux merveilles de l'auteure... Dans celui-ci au titre emprunté à

Baudelaire « Résigne-toi, mon cœur ; dors ton sommeil de brute », Carole Martinez raconte la fuite d'Eva et de sa fille Lucie. Enigmatique !



Madelaine avant l'aube de Sandrine Collette

Une auteure qui ne fait pas dans le « Feel good » décrivant des paysages aérés et des gens cabossés dans des endroits

parenthèses de temps... Mais un livre qui est une ode aux liens familiaux où l'auteure vient questionner l'ordre des choses, l'animalité et le combat pour la survie dans une écriture précise et si juste.



Comment la princesse Elvira créa son propre royaume de Didier Levy et Charlotte Gastaut
Editions Albin Michel

Un album jeunesse au dessin d'une finesse inouïe sur le respect de la personnalité de l'enfant.



Musée Victor Aubert

OBJET DU MOIS :

Affiche de la foire Saint-Nicolas

Cette affiche annonce la foire de la Saint-Nicolas en mai 1893, date à laquelle les églises d'Orient le fêtent.

Mais jusqu'en 1711, la foire de la Saint-Nicolas se tenait en décembre. Ce que rappelle le marché de Noël Saint-Nicolas créé en 1999, voici 25 ans.

Puis, la foire s'est tenue en mars, date la plus proche de la Saint-Léonard, patron de l'une des chapelles de Maule. Enfin, en mai comme nous le rappelle cette affiche.



Le musée fête la Saint-Nicolas

Les dentellières et brodeuses « Mille... et un fils » reviennent à l'occasion du marché de la Saint-Nicolas. Par leurs dentelles aux fuseaux et broderies traditionnelles, elles perpétuent un savoir-faire qui fait partie de notre patrimoine.

Venez les voir au travail, elles répondront à vos questions. L'occasion aussi de voir la collection de bonnets appartenant au musée.

Odette COSYNS

Chargée de mission Patrimoine et Musée
Vice-Présidente de l'ACIME



visitez le site du Musée

Le Nouvel An en musique !

L'Orchestre Philharmonique Francilien vous invite à célébrer la nouvelle année avec son concert « Opéra, opérette » à la salle des fêtes de Maule, le samedi 11 janvier 2025.



Sous la direction du talentueux Jean-Yves Malmasson, cette soirée promet d'être un moment inoubliable.

Le programme mettra en lumière des œuvres emblématiques d'illustres compositeurs tels que Offenbach, Lecocq, J. Strauss, Delibes, Adam, Mozart, Léhar et Rossini.

Avec la participation des solistes :

- Perrine Sence-Chevillon (soprano)
- Claire Maunier (mezzo-soprano)
- Paul-Henri Ducrot (ténor)

La vente des billets débutera le 11 novembre 2024 (lien en scannant le QR Code). Ne manquez pas cette occasion de débiter l'année en musique !

Pour plus d'informations : contact@orchestre-opf.fr



Scan me



Les 35^{èmes} saisons musicales de RITMY

MAULE – Dimanche 26 janvier 2025, à 17h à la salle des fêtes de Maule.

Les frères Delommel vous présentent leur nouveau projet en Quartet. Influencés par des artistes comme Kenny Wheeler ou Shai Maestro, le duo fraternel propose une formation originale, accordant à la mélodie une place fondamentale.

Le pianiste Damien Argentiéri et le contrebassiste Cyril Drapé accompagnent Nicolas et Florent respectivement saxophoniste et trompettiste. Harmonies et improvisations soignées, laissez-vous embarquer dans une ambiance crépusculaire et raffinée, portée par un quatuor inspiré.

Plus de détails et réservations sur Ritmy.fr ou en scannant le QR Code.



Scan me

L'AGENDA DES ASSOS

LE COIN DES ASSOS



Du 15 au 24 novembre

Rendez-vous à la salle des fêtes du 15 au 17, puis du 22 au 24 novembre pour assister au nouveau spectacle de la compagnie théâtrale Les 3 coups.

Sans le dire à sa femme Arianne, et pour des raisons obscures, Stanislas de la Bretèche doit vendre sa maison proche d'un « petit » aérodrome. Il mise sur le talent de l'agent immobilier, Eva Maisonneuve, et sur la ruse de son domestique, James. Des acheteurs potentiels, monsieur et madame Lustignac se présentent. Malheureusement, la venue d'Alice, une sublime hôtesse de l'air, ainsi que la présence de l'indiscrette et envahissante voisine, Arlette Chombier, vont retarder la vente de cette maison, qui, paraît-il, porte malheur.

Et toujours notre formule Café-Théâtre !
Réservez vos places dès maintenant : 06 62 82 20 49.

Plus d'infos : <http://les-3-coups.fr>



Samedi 23 novembre

Le club de volley de Maule vous propose son édition 2024 du tournoi caritatif Volley in the dark. Rendez-vous à 18h le 23 novembre au gymnase Demaison.

Ce tournoi se déroule entièrement dans le noir ! La balle, le filet et les lignes du terrain seront fluorescents.

Cette année, les bénéfices seront reversés à l'association Women Safe Institute.

Au programme : matchs, buvette, musique, maquillage et tombola !

Plus d'infos : volleyballmauloise@gmail.com



Vendredi 29 novembre

Le comité de jumelage de Maule vous invite à sa soirée Saint-Andrew, sur le thème des JO 2024. Rendez-vous à 20h à la salle polyvalente de Mareil-sur-Mauldre.

La consigne : venir habillé d'une marque olympique !

Au programme : Quiz sur les JO 2024, animation dansante écossaise et danses classiques, avec la présence du Heather Group de Bezu Saint Eloi.

Restauration :
Formage et café/thé offerts.
Boissons payantes au bar.
N'oubliez pas d'apporter un dessert pour le buffet des desserts !

Réservation : 06 10 10 66 90 ou michel.contet@wanadoo.fr



Dimanche 22 septembre 2024, la commune de Maule a accueilli la 1^{ère} édition de l'Enjambée de la Mauldre, une course qui a rassemblé coureurs et marcheurs nordiques, tous souriants et motivés, malgré des conditions météorologiques peu clémentes.

La pluie n'a pas découragé les participants, ni les nombreux bénévoles qui, dès l'aube, ont contribué à faire de cet événement un véritable moment de convivialité, de festivité et d'esprit familial.

Le succès de l'Enjambée de la Mauldre s'est dessiné dès les premières phases de préparation, grâce au soutien des municipalités des communes traversées – Maule, Mareil-sur-Mauldre, Herbeville et Bazemont – ainsi que de la C.C. Gally Mauldre. L'événement a également été marqué par la présence de plusieurs personnalités locales, dont M. Olivier LEPRETRE, Mme Nathalie CAHUZAC, M. Jean-Bernard HETZEL et Mme Sidonie KARM.

De nombreux partenaires ont contribué à la réussite de cette première édition, parmi lesquels le club de running ASM, CEPEC Plomberie Chauffage, VL Consulting Santé, Géodis, Renault - Garage de la Croix Verte, La Réserve de Maule (cave à vin et traiteur italien), La Ferme du Chemin Vert, Run Green, Maule Optique, Vinci Construction, France Express, Cabinet Conseils Figeac, le Tennis Club de Maule, I Grec, Intermarché de Mareil-sur-Mauldre, la chocolaterie Colas, et le groupe Batuk'mélé. Le succès de l'événement a été tel que les inscriptions affichaient complet un mois avant la date. Les six membres du comité d'organisation ont travaillé sans

relâche pour assurer la réussite de cette journée. Échanges et convivialité ont été les maîtres mots de cette première édition. L'Enjambée de la Mauldre adresse toute sa gratitude aux participants pour leur confiance, leurs performances sportives et leurs retours positifs. La reconnaissance va également aux habitants des communes pour leur compréhension, et surtout aux bénévoles, dont l'engagement, la bienveillance et la joie communicative ont fait de cette manifestation un succès. Donc, un immense merci à tous ceux qui ont contribué à faire de cette journée une véritable réussite !

L'ACIME publie...

Voici le n° 2 des « CAHIERS de l'ACIME ».

Vous y rencontrerez des Maulois plus ou moins anciens. Vous apprendrez qui ils sont et pourquoi leur nom a été donné à des rues, des bâtiments... Une autre promenade dans Maule.

Volume illustré de 36 pages.
Prix : 5€. En vente chez « Thé l'artiste » et sur le site de l'ACIME.



www.acime.free.fr



Les Beaux Arts de Maule

L'association vous propose toute l'année des cours et stages artistiques accessibles à tout âge, dès 6 ans, et pour tout niveau.

Mosaïque, peinture, dessin modelages, ou activités manuelles, bienvenue dans l'atelier maulois qui guide vos talents !

Des stages enfants, dessin ou loisirs créatifs, dès 80€ les cinq après-midis de vacances.
Prochain stage : 2 et 3 janvier (34€)
Puis, chaque 1^{ère} semaine de vacances.
Infos : Eugénie Riou (06.07.88.12.70)

Des stages de modelage, pour adultes, 85€.
Prochains stages :
• 2 et 5 décembre
Infos : Claire (06.34.98.16.52)

Des stages de peinture, pour adultes, 1 mardi/mois, 50€.
Prochains stages : 12 novembre, 10 décembre, 14 janvier...
Infos : Nathalie (06.14.46.08.16)



Des stages de mosaïque pour adultes, trois mardis soirs consécutifs, 95€.
Prochains stages :
• 14, 21 et 28 janvier
• 1^{er}, 8 et 15 avril
Infos : Eugénie (06.07.88.12.70)

Résultats des analyses de pesticides dans l'air de Maule entre l'automne 2023 et le printemps 2024

L'association pour la "Protection des sites de Maule et de la vallée de la Mauldre" a souhaité compléter les analyses de pesticides dans l'air des maisons de Maule, qui avaient été réalisées à l'automne 2023 par un collectif de Maulois. Leur campagne de prélèvements s'est déroulée au printemps 2024 dans des habitations de la vallée et du versant Est.

Synthèse des pesticides (utilisés uniquement en agriculture) :

- **Tous les insecticides retrouvés dans les prélèvements étaient strictement interdits** : chlorpyrifos-éthyle, DDT, DDE, DDD, aldrine, HCH alpha, HCH-beta, pentachloroanisole, heptachlore et lindane, ce dernier à un taux particulièrement élevé.

- **Au niveau des fongicides** : Pentachlorophénol (également interdit) et cyprodinil, difenoconazole, azoxystrobine, carbendazime, difénoconazole, dimetomorphe, pyraclostrobine, pyriméthanil, tetraconazole, ametoctradine.

- **Herbicides** : (sachant que le glyphosate n'était pas compris dans l'analyse): aclonifene, chlortoluron, metolachlore, pendiméthaline, prosulfocarb, chlortoluron, diflufenican, isoxaban.

Même si l'on tient compte d'une persistance de certains insecticides dans les sols que les vents peuvent rediffuser, il est clair qu'il y a là une utilisation irresponsable de pesticides interdits et une mise en danger de la vie d'autrui. Gardez précieusement cette liste que vous montrerez à votre médecin en cas de problèmes de santé ou bien pour porter plainte. Si vous souhaitez plus de détails sur les époques d'utilisation, afin de mettre en corrélation épandages et symptômes, vous pouvez consulter les tableaux sur le site de la Liste Santé-environnement.

William Falchetto
Conseiller Municipal, Liste
Génération Citoyennes

L'eau du robinet serait parmi les produits les plus contrôlés Mais on ne trouve... que ce qu'on cherche

Si la plupart des pesticides est recherchée dans l'eau destinée à nos robinets, il n'en est pas de même pour leurs métabolites. Ces "résidus" des divers produits chimiques utilisés sur les cultures, puis lessivés par la pluie, se retrouvent en cocktails dans les nappes phréatiques, à des taux qui peuvent largement dépasser les normes autorisées.

Une vaste enquête de "Génération futures", relayée récemment par le journal Le Monde, met en relief le peu d'intérêt des agences qui surveillent l'eau en France, pour ces nombreux métabolites, dont les effets délétères sur la santé sont parfois plus dommageables que ceux produits directement par la molécule mère.

Cette enquête très fouillée conclue que 71 % des métabolites "à risques pour la potabilité", ne font l'objet d'aucun suivi, ni dans les nappes phréatiques... ni dans l'eau potable.

Est-ce parce qu'on devrait fermer de trop nombreux captages si on prenait en compte ces nombreux métabolites ? Ou qu'on se verrait obligé de modifier une fois de plus les normes ?

Aline Read
Conseillère Municipale,
Liste Santé Environnement

VOTRE CINÉMA



Consultez le programme du cinéma sur :
<http://www.cinema-les2scenes.com>

20 novembre
Ciné-débat autour du film
La théorie du boxeur

**Cinéma intercommunal
Les 2 Scènes**
Place Henri Dunant
78580 Maule
Tél.: 01 34 75 08 98
cinema@maule.fr

INFORMATIONS PRATIQUES

VOTRE MAIRIE



Ouverture

Du lundi au vendredi de 9h à 12h
et de 14h à 17h.
Samedi de 9h à 12h
☎ 01 30 90 49 00
www.maule.fr
contact.mairie@maule.fr

Les services de la mairie

Affaires générales ☎ 01 30 90 49 18
Urbanisme ☎ 01 30 90 49 09
Scolaire ☎ 01 30 90 41 60
Guichet unique ☎ 01 30 90 49 03
Communication ☎ 01 30 90 49 12
☎ 01 30 90 49 17
Services Techniques ☎ 01 30 90 49 06
☎ 01 30 90 41 64

C.C.A.S

(Centre communal d'action sociale)

Ouverture :

Lundi et jeudi (9h-12h), mardi (9h-12h et 14h-17h),
mercredi et vendredi (14h-17h sur rendez-vous).
☎ 01 82 86 01 71
ccas@maule.fr

CRÈCHE FAMILIALE

Accueil et renseignements à la Maison Pierre
PECKER tous les jours
de 9h à 12h et de 14h à 17h
☎ 01 82 86 01 73
creche@maule.fr

PERMANENCES

Le maire reçoit tous les jours sur rendez-vous.
Secrétariat du maire : ☎ 01 30 90 39 00

Adjoints de permanence le samedi matin
de 9h à 12h30

À NOTER

Marché hebdomadaire

Rendez-vous tous les samedis de 8h à 13h sur la Place
du Général de Gaulle.

Plus de 20 commerçants ambulants vous y attendent.



Horaires des messes

OCTOBRE		Samedi soir 18h30		Dimanche 10h30	18H30
D. Ord 27	05-oct	Aulnay/Mauldre	06-oct	Maule	Beynes
D. Ord 28	12-oct	Jumeauville	13-oct	Maule	Beynes
D. Ord 29	19-oct	Bazemont	20-oct	Maule	Beynes
D. Ord 30	26-oct	Herbeville	27-oct	Maule	Beynes
NOVEMBRE		Samedi soir 18h00		Dimanche 10h30	18H00
TOUSSAINT	1ER	10h30 Maule			
D. Ord 31	02-nov	Les Alluets	03-nov	Maule	Beynes
D. Ord 32	09-nov	Mareil/Mauldre	10-nov	Maule	Beynes
D. Ord 33	16-nov	Montainville	17-nov	Maule	Beynes
Christ Roi de l'Univers	23-nov	Thiverval	24-nov	Maule	Beynes
DECEMBRE		Samedi soir 18h00		Dimanche 10h30	18H00
D. Avent 1	30-nov	Aulnay/Mauldre	01-déc	Maule	Beynes
D. Avent 2	07-déc	Bazemont	08-déc	Maule	Beynes
D. Avent 3	14-déc	Herbeville	15-déc	Maule	Beynes
D. Avent 4	21-déc	Jumeauville	22-déc	Maule	Beynes
Veille de Noël	24-déc	18h30 Maule 18h30 Beynes 23H Aulnay			
Nativité du Seigneur	25-déc	10h30 Maule			
Sainte Famille	28-déc	Les Alluets	29-déc	Maule	Beynes

biocoop
Du Mantois

FRUITS & LEGUMES
BOUCHERIE
PAIN
FROMAGE
VRAC
FRAIS
EPICERIE
BIEN-ETRE

Ruban aux oeufs 250g 2,54€
1,77€

Tartine craquante sarrasin riz maïs 270g 3,99€
2,79€

Boisson noisette sans sucre 1L 2,70€
1,89€

Focus sur 2 p'tits Prix des mois de Novembre & Décembre

Confiture extra cerise noire 370g 4,99€
3,49€

6 avenue de la Mauldre
78680 ÉPÔNE
contact@biocoopdm.fr

Ouvert du lundi au samedi de 9h30 à 19h30

*offre valable du 1er au 30 novembre 2024
**offre valable du 1er au 31 décembre 2024
dans le limite des stocks disponibles

Click & Collect Livraison



■ RÉNOVATION ■ EXTENSION

Interlocuteur unique
pour tous vos travaux

Accompagnement
et suivi de chantier



AGENCE
CONFLANS-FLINS-ORGEVAL
Forum de Flins - 78410 FLINS SUR SEINE

06 66 07 07 34

Pompes funèbres et Marbrerie

Alain Padel

- Depuis 1830 -

Permanences
téléphoniques
7j/7 et 24h/24



Organisation complète
des obsèques
Chambre funéraire
Inhumation
Crémation
Transport de corps
Contrats obsèques
Construction de caveaux
Monuments funéraires

1 bis, rue du Ponceau
78580 MAULE

☎ 01 30 90 88 67
06 80 63 66 94



Marché de la Saint Nicolas



7 et 8 décembre - Dès 10h
Place de la Mairie

MAULE

promenades
en calèche

contes
pour enfants

Concert
de Noël

marché
des artisans



www.maule.fr
contact.mairie@maule.fr
01 30 90 49 12/17



Ville de
Maule