

Maule

N° 406

2025
Janvier
Février

Contacts

Bonne année



Maule, créateur de liens

MAULE

TATTOO

LE JARDIN
DES
ENCREES

Studio privé

Uniquement sur rendez-vous

lejardindesencrees.fr



JARDINS MAULOIS

Votre élagueur/paysagiste à Maule !

Florien Padel 06 40 60 53 10

ELAGAGE, ABATTAGE DES ARBRES, TAILLE DES HAIES,
DESSOUCHAGE PAR ROGNAGE, DEBROUSSAILLAGE DES JARDINS,
BROYAGE ET EVACUATION DES DÉCHETS VERTS.

jardinsmaulois@gmail.com • www.jardinsmaulois.fr

DEVIS GRATUIT, DÉPLACEMENT 7J/7



50%
CREDIT D'IMPÔT

biocoop Du Mantois magasin bio

FRUITS & LEGUMES
BOUCHERIE
PAIN
FROMAGE
VRAC
FRAIS
EPICERIE
BIEN-ETRE

Avec une sélection de produits locaux, bio et en commerce équitable

Beurre de cacahuètes crunchy 270g 4,99€ **3,49€**

Ramen nouille riz demi complet 280g 5,50€ **3,84€**

Maquereaux citron basilic hyposodé 130g 4,25€ **2,97€**

Madeline épeautre 180g 4,60€ **3,22€**

Focus sur 2 P'tits Prix des mois de Janvier & Février**

6 avenue de la Mauldre 79680 ÉPÔNE
01 29 29 20 52
contact@biocoopdm.fr

Ouvert du lundi au samedi de 9h30 à 19h30

Click & Collect Livraison

*offre valable du 2 au 31 janvier 2025
**offre valable du 1er au 28 février 2025 dans la limite des stocks disponibles

Édito



Ouvrir les yeux et découvrir que ce rêve d'agir envers notre communauté est en notre pouvoir, en faire notre devoir, aussi humble soit-il.

Chers Maulois,

Un jour, Maule est entrée dans notre vie. Que nous y soyons nés, que nous ayons suivi nos parents, que nous l'ayons choisie ou que nous y travaillons, Maule est entrée un jour dans la vie de chacun d'entre nous. Puis, au gré du hasard ou de la nécessité, Maule nous a peu à peu enveloppé d'un cocon de liens. Notre école, notre collège, nos voisins, nos associations, nos commerces, nos entreprises, notre culte, notre collectivité, nos passions sont à l'origine de rencontres, de relations plus ou moins étroites, d'amitiés nouvelles ou renouvelées qui font ce que nous sommes et que résumait ainsi Albert Jacquard « *Je suis les liens que je tisse avec d'autres* ».

Activités scolaires, associatives ou professionnelles, matchs, randonnées, sorties, fêtes de quartier, bénévolats, événements partagés tels Coupes du Monde, Jeux Olympiques, marché de Noël, fête de la musique, 14 juillet... tous favorisent les rencontres et façonnent nos liens. Comme les fils d'un métier à tisser à multiples dimensions, ceux de notre cocon s'entrecroisent avec d'autres, définissent notre village, constituent notre communauté et notre identité. Ces relations nous apportent une richesse non seulement irremplaçable mais vitale. Les périodes de solitude nous le rappellent, nous avons un besoin viscéral de ces liens. Aristote l'avait bien compris « *L'homme est par nature un animal social* ».

Ce besoin individuel, nous le partageons avec tous les Maulois. Prenons conscience de l'existence d'un magnifique cercle vertueux, entretenu et

soutenu de nos actions quotidiennes. À l'image de Martin Luther King, conjuguons son anaphore « *J'ai fait un rêve* » et rêvons que notre attitude produise tout autant que ces liens nous procurent.

Le rêve d'apporter le positif, l'écoute, le sourire, ces facteurs de joie que l'on répand autour de soi, l'ambition d'inspirer le civisme par l'exemple, ces petits gestes gratuits qui illuminent les regards et font le bonheur de ceux qui nous entourent. La volonté de refouler les « coups de gueule », la critique gratuite, les commentaires négatifs, blessants, la détermination de bannir le harcèlement, la violence sous toutes ses formes, à la maison, à l'école, sur la route...

Simplement, le rêve de générosités, d'entraides, de convivialité, de chaleur humaine parce que tel est notre besoin pour une vie harmonieuse.

Ouvrir les yeux et découvrir que ce rêve d'agir envers notre communauté est en notre pouvoir, en faire notre devoir, aussi humble soit-il.

Nous avons en chacun de nous cette merveilleuse et réjouissante faculté, celle de rendre la vie plus agréable à ceux auxquels une multitude de fils invisibles nous lie. Alors pour cette nouvelle année, cette nouvelle page qui se tourne, ce nouveau chapitre de notre vie mauloise...

Bienvenue à 2025, bonne année à toutes et tous, pour rêver et agir positivement ensemble !

20% de remise sur le contrat d'entretien chaudière et climatisation*
CODE PROMO 2425**

ED.G.S. DEPUIS 2008

CONTRATS D'ENTRETIEN DÉPANNAGE & SAV

Tous systèmes de chauffage gaz, fioul & propane.
Pompe à chaleur & climatisation.
Nettoyage réseau radiateurs & plancher chauffant.

01.34.87.46.48
www.edgs78.com

De Dietrich CHAPPEE Vaillant SAV AGRÉÉ

10% de remise sur le prix de l'appareil installé (pompe à chaleur, chaudière ou climatisation)
CODE PROMO 2425**

G.E.A. DEPUIS 1996

INSTALLATION CHAUFFAGE ÉNERGIE RENOUVELABLE

Pompe à chaleur & climatisation.
Chaudières gaz & fioul.
Panneaux solaires photovoltaïques.
Electricité - plomberie.

01.34.94.73.74
www.gea78.com

QUALITÉ • COMPÉTENCES • EFFICACITÉ

Sommaire

P.3 **Édito**

Maule'Actu

P.5 **Événements**

P.6-8 **Instants Maulois**

P.9 **En chantier** / 100% LED à Maule

P.10-17 **S'informer**

Maule'Décryptage

P.18-20 **Dossier** / Nouvelle recette pour le Maule Contacts

P.21 **Comprendre** / Les consignes de collecte en 2025

P.22-23 **À votre service** / Un service de transport pour nos aînés

P.24-25 **Ils font Maule** / La boulangerie Colette s'engage dans l'apprentissage

Maule'Culture

P.26-27 **Il était une fois**

P.28-30 **Se cultiver**

Maule'Pratique

P.31 **À noter**

P.31 **Le carnet du mois**

P.32 **Sortir**

Paroles mauloises

P.33 **Tribunes libres**

P.34 **On vous répond**

Retrouvez votre mairie en ligne !

Site internet : maule.fr

Facebook : Mairie de Maule

Instagram : [maule_yvelines](https://www.instagram.com/maule_yvelines)

Application mobile : Maule
(Android et iOS)

Newsletter :



Journal municipal de Maule

Hôtel de ville : Place de la Mairie - 78580 MAULE

Directeur de publication :
Olivier LEPRETRE - Maire

Rédaction, conception et réalisation :
Anne-Lise LEBRUN et Solenne NOSTRADAMUS,
commission de la communication sous la vice-présidence
de Sidonie KARM
contact.mairie@maule.fr - Tél : 01 30 90 49 12

Régie publicitaire :
LVC Communication
Frédéric FARAGO : 06 11 59 05 32

Impression :
IJT - 78920 ECQUEVILLY

Distributeur :
E.S.A.T. de la Mauldre - Tél.: 01 30 90 97 41

Photo de la couverture :
Service communication



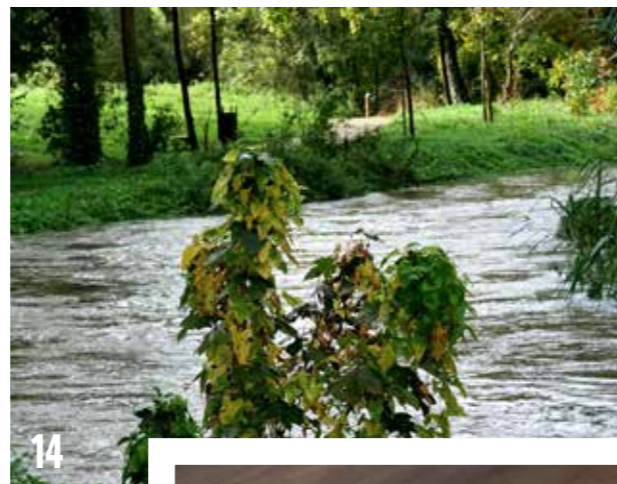
Photos :

Centre de loisirs - ACIME - Marcel MOUQUET - Jean TIPHAINE - G. Lebrasseur - Service communication de la Mairie de MAULE - Flaticon.com - Freepik.fr

Tirage :
3 000 exemplaires
Reproduction totale ou partielle de photographie ou de texte interdite.

Partenaires : certains documents tels que des textes ou des affiches sont directement fournis par les associations et ne peuvent être modifiés par le service communication. À la lecture de ce bulletin municipal, merci de faire savoir au service communication toute erreur éventuelle.

Le papier utilisé pour l'impression de ce document respecte les normes internationales de gestion durable PEFC. Cette certification garantit notamment le replantage, la préservation de la diversité biologique des écosystèmes forestiers ainsi que les droits des exploitants et des peuples indigènes.



14



18



23

11 janvier - Concert philharmonique

L'Orchestre Philharmonique Francilien vous invite à célébrer la nouvelle année avec son concert «Opéra, opérette» à la salle des fêtes de Maule, le samedi 11 janvier 2025 à 20h30.

Sous la direction de Jean Yves Malmasson, le programme mettra en lumière les œuvres emblématiques de compositeurs tels que Offenbach, Lecocq, Strauss, Delibes, Adam, Mozart, Léhar ou encore Rossini.

Avec la participation des solistes :

- Perrine Sence-Chevillon (soprano)
- Claire Maunier (mezzo-soprano)
- Paul-Henri Ducrot (ténor)

Billets en vente sur : bit.ly/3YemVe0 ou en scannant le QR Code. Plus d'informations : contact@orchestre-opf.fr



Scannez moi



8 mars - Journée des droits des femmes

Réservez dès à présent votre 8 mars 2025 !

À l'occasion de la journée internationale des droits des femmes, nous vous proposons, à la salle des fêtes, un temps d'échange et de tables rondes avec différentes personnalités, partenaires locaux et associations œuvrant au quotidien en faveur des droits des femmes.



27 octobre - Rando Maule

Depuis plus de 13 ans, les Cyclotouristes de la Mauldre (CTM), l'association sportive mauloise de gymnastique volontaire et de randonnée pédestre (USM GV RP), aidés par la mairie, la Communauté de Communes Gally Mauldre et, plus récemment, l'Association Sportive Mauloise (ASM), organisent chaque fin octobre une grande manifestation sportive caritative.

En 2024, les bénéficiaires (4000€) ont été reversés à la Ligue contre le cancer du Département des Yvelines, pour son action auprès des malades, de leurs familles et son investissement auprès des structures médicales. Cette somme servira notamment à financer des actions « santé/sport » que le comité départemental propose gratuitement aux patients.

En 12 éditions, ce sont près de 48000€ qui auront été reversés à diverses associations dont le but est d'aider des patients et leurs familles à lutter contre la maladie.

Carton plein pour l'édition 2024

Les organisateurs remercient les 21 commerçants de Maule et les quatre sponsors majeurs (Chocolats Colas, Les Deux Gourmands, Culture vélo Buchelay et Bouticycle Chambourcy) pour leur aide qui a participé au succès de cette édition.

La Rando Maule 2024 a réuni 461 participants, proposé un total de 260kms de parcours balisés et plusieurs disciplines : vélo route, VTT, gravel, marche et trail ! Cet événement a été rendu possible grâce à l'engagement de 45 bénévoles qui ont œuvré à son organisation, à son bon déroulement et à la fabrication de 400 crêpes, offertes à tous les participants afin d'apporter une touche gourmande à cette belle aventure.

L'équipe organisatrice a su mobiliser de nombreux acteurs locaux, notamment les commerçants de Maule et du Département, qui ont généreusement offert près de 600 lots pour récompenser les participants !



Scannez moi



4 au 9 novembre

Sensibilisation au harcèlement scolaire

Pendant une semaine, chaque jour, la municipalité a lancé une action sur ses réseaux sociaux pour sensibiliser au harcèlement scolaire sous le slogan « Mettez-vous au vert ». Plus d'une quinzaine d'associations a soutenu cette action avec leurs adhérents. Découvrez toutes les photos réalisées à cette occasion sur notre page Facebook et Instagram. C'est ensemble que nous lutterons contre ce fléau.

5 décembre

Illumination du sapin de Noël

Chants et rires d'enfants ont retenti début décembre à l'occasion de l'illumination du sapin du centre-ville. 250 petits maulois inscrits aux temps périscolaires ont pu, sous la surveillance attentive des équipes encadrantes, décorer le grand sapin de la place et rencontrer, avec un peu d'avance, le Père Noël.



23 novembre

Fête du Beaujolais

Ambiance festive sur le marché hebdomadaire pour la fête du Beaujolais nouveau. Deux cavistes locaux, de Mareil-sur-Mauldre et d'Épône, ont proposé de déguster le nouveau cru de cette année sous des airs d'accordéon. Les commerçants ont été, cette année encore, très généreux pour les paniers gourmands. Merci à eux !



11 novembre

Commémoration

Sous les voix emplies d'émotions de la chorale des enfants maulois, un hommage a été rendu à nos soldats tombés au front durant la 1^{ère} Guerre Mondiale.





7 et 8 décembre

Marché de la Saint-Nicolas

En dépit de la météo capricieuse, chacun était présent pour apporter bonheur et émerveillement à tous les visiteurs du marché de la Saint-Nicolas.

40 bénévoles se sont investis sur l'ensemble du week-end pour déambuler en costumes et faire briller des étoiles dans les yeux des enfants. 30 d'entre eux sont venus assurer la décoration et la sécurité du marché sous la pluie et le froid. Sans ce dévouement, nous n'aurions pu organiser ce traditionnel événement maulois.

Parmi les temps forts : le passage de Saint-Nicolas et de Père Fouettard avec la famille Volmerange et ses ânes, l'incroyable Batuk'Mélé, le concert de Noël de l'école de musique dans l'église, sans oublier les balades à poneys offertes par les commerçants et l'exposition des voitures anciennes des Rétromauloises.

De nombreux artistes, chorale a capela, échassiers, cracheurs de feu, maquilleuses de Noël et cochers de la calèche sont venus étoffer ce très beau programme de réjouissances.

Des commerces maulois, notamment rue du Pressoir, sont restés ouverts tout le week-end pour compléter l'offre artisanale des 40 exposants présents sur le marché.



9 décembre

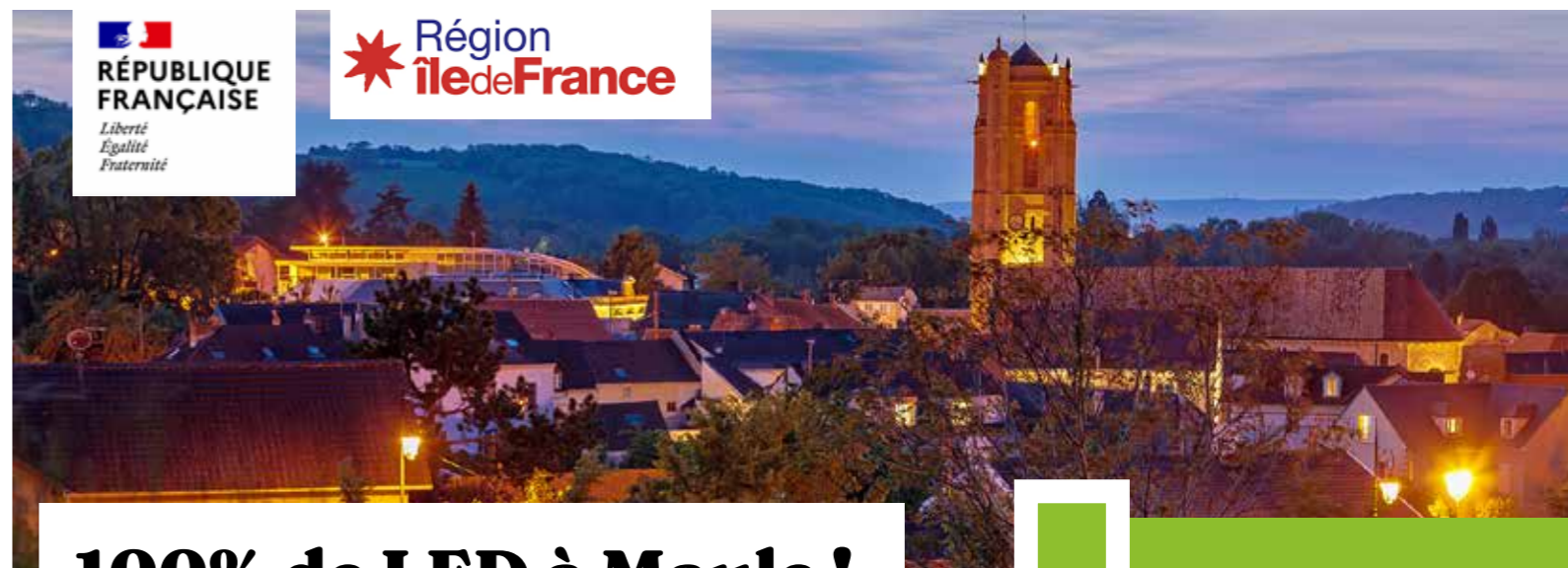
Fin d'année à la crèche

Bébés, jeunes enfants, parents et personnel de la crèche ont fêté la fin d'année en musique et en dansant joyeusement. Ces temps festifs permettent de rassembler l'ensemble des assistantes maternelles, la direction de la crèche et les parents. Un temps propice à l'échange dans la bonne humeur.

12 décembre

Distribution des colis de Noël aux seniors

Le CCAS a offert aux Maulois de plus de 70 ans dans le besoin, des colis de Noël salés ou sucrés pour adoucir leur fin d'année. Ces colis étaient composés de produits locaux venant de Maule ou des proches environs.



100% de LED à Maule !

1083 points lumineux de Maule sont passés en LED depuis fin 2024.

Diminuer la pollution lumineuse, réduire l'impact perturbateur sur la biodiversité et baisser la consommation énergétique, tels sont les principaux objectifs de cette démarche. Une réduction de 70% de notre consommation est attendue dans les années à venir. Le chantier, a commencé début août et s'est terminé en décembre.

Des éclairages intelligents

Ces nouvelles lanternes disposent d'un nœud communicant qui permet la gestion intelligente de l'éclairage public. Grâce à celui-ci, il est maintenant possible d'ajuster les horaires d'extinction nocturne ainsi que l'abaissement de l'intensité lumineuse. Des tests vont être réalisés en début d'année 2025, afin de moduler les lieux et les horaires d'extinction nocturne. Par exemple, tester la possibilité de laisser éclairé plus tard la place Henri Dunant pour les spectateurs de la dernière séance de cinéma. Des essais sur l'abaissement de l'intensité lumineuse et sa prolongation seront réalisés. Une période d'extinction totale sera maintenue entre 1 heure et 5 heures pour respecter les exigences de la Région Île-de-France, co-financée du projet.

Ce système va permettre d'adapter l'éclairage à la fois pour préserver la faune nocturne mais également les finances de la commune !

Vous avez peut-être remarqué une différence dans la perception de la lu-

minosité. En réalité, les nouveaux candélabres LED ont été conçus pour diriger la lumière de manière ciblée, en éclairant davantage les routes et les trottoirs tout en limitant les nuisances lumineuses vers les jardins ou les terrasses. Ces LED modernes diffusent une lumière plus uniforme, ce qui améliore l'éclairage des zones sombres, bien que certaines personnes puissent avoir l'impression d'une luminosité moindre en raison d'une lumière moins concentrée ou moins éblouissante.

Ce nouvel éclairage réduit également la dispersion inutile de la lumière vers le ciel ou les fenêtres, contribuant ainsi à une diminution de la pollution lumineuse tout en maintenant un éclairage optimal des espaces publics.

BON À SAVOIR

Les subventions reçues ont permis l'accélération du chantier et sa finalisation dès 2024. La ville souhaite ainsi remercier l'État et la Région Île-de-France pour leur très généreux soutien :

- 391 131€ versés par l'État dans le cadre du Fonds Verts.
- 150 000€ versés par la Région Île-de-France dans le cadre du dispositif « Modernisation de l'éclairage public et réduction de la pollution lumineuse ». Soit un total de 541 131€ sur une opération de 790 000€ HT.

Le calendrier des prochains travaux

• Impasse de Beulle

Début du chantier le lundi 13 janvier avec le terrassement pour l'enfouissement des réseaux.

Fin du chantier prévu en mai/juin.

Un cheminement piéton sera conservé dans l'impasse tout au long du chantier. L'accès véhicules aux propriétés sera possible le matin et le soir mais réduite en journée aux urgences (accès ambulance ou PMR au cabinet paramédical, véhicules de secours, collecte des déchets, ...).

• Parc Fourmont

Début du chantier mi-février pour cinq mois environ (schéma du phasage en scannant le QR Code ci-après) :

- Phase 1 de mi-février à mi-mars,
- Phase 2 de mi-mars à mi-avril,
- Phase 3 de mi-avril à mi-mai,
- Phase 4 de mi-mai à mi-juillet.



Scannez moi

Je suis très heureux que le dossier de plantation de 1 km de haies par la Secobra ait été retenu, que des bénévoles se soient mobilisés pour apporter leurs propres contributions et que nos agriculteurs aient également entamé une réflexion. Des actions à poursuivre et de belles promenades champêtres en perspective.

Olivier LEPRÊTRE
Maire de Maule



« Ces haies participeront à abriter le village et pourront jouer un rôle d'abris pour les oiseaux et les petits rongeurs et la biodiversité en générale. Nous espérons aussi agrémenter fortement la balade des promeneurs pour une petite perte potentielle de production agricole bien acceptée par les agriculteurs. »

Gilles FOUQUIN
Directeur Général de la Secobra

Crédit photo : Yves CHANOIT

Maule s'engage avec Seine et Yvelines Environnement pour préserver la biodiversité

La ville de Maule, attachée à la préservation de l'environnement et du cadre de vie de ses habitants, franchit une nouvelle étape en rejoignant le Groupement d'intérêt public (GIP) Seine et Yvelines Environnement (SYE). Une adhésion qui s'inscrit dans une stratégie globale de renforcement des actions en faveur du développement durable.

Créé en 2018 sous l'impulsion du Département des Yvelines, le GIP SYE se positionne comme un acteur clé pour accompagner les collectivités à relever les défis environnementaux.

Sa mission : aider les villes à prévenir, réduire et compenser les impacts écologiques de leurs projets.

« Cet organisme public nous offre un appui précieux pour intégrer pleinement les enjeux sociaux et environnementaux dans nos initiatives et pour garantir un aménagement équilibré de notre territoire » explique Jean-Christophe Séguier, maire-adjoint en charge de l'environnement.

Un engagement environnemental de longue date

Depuis plus de dix ans, Maule s'illustre par son engagement en faveur de pratiques écoresponsables. Bien avant l'entrée en vigueur des réglementations nationales, la commune avait déjà banni les produits phytosanitaires. Elle privilégie également des pratiques favorisant la biodiversité, telles que la plantation de vivaces (plantes qui reviennent chaque année), la plantation d'arbres et la préservation des arbres remarquables, la fauche tardive pour préserver la richesse des écosystèmes ou encore le paillage grâce au recyclage des arbres coupés après les fêtes.

« La commune, déjà engagée dans de nombreux domaines liés au développement durable, aspire aujourd'hui à intensifier ses efforts. En tant que ville rurale, nous avons

la responsabilité d'intégrer systématiquement la préservation des écosystèmes dans chacune de nos actions » souligne Jean-Christophe Séguier.

Des haies pour une agriculture durable

Dans le cadre de ce nouveau partenariat, un projet ambitieux devrait être lancé en 2025 : l'installation de haies agricoles sur notre territoire. Le SYE a ainsi accompagné l'entreprise SECOBRA, qui développe des programmes de sélection de céréales, pour répondre à l'appel à projet « Pacte en faveur de la haie », dispositif porté par la Direction Régionale de l'Alimentation, de l'Agriculture et de la Forêt (DRIAFA).

Les haies jouent un rôle crucial dans la préservation de la biodiversité. Elles offrent un habitat à une grande variété d'espèces – oiseaux, insectes, petits mammifères et amphibiens – tout en limitant l'érosion des sols et le ruissellement des eaux.

« Ce premier projet, mené conjointement avec Seine et Yvelines Environnement et la SECOBRA, sera intégralement financé par l'État. Cela permet de lever les contraintes financières et de renforcer la résilience de notre territoire face aux défis environnementaux. Nous espérons que les agriculteurs maulois rejoindront le dispositif en 2025 », conclut Jean-Christophe Séguier.

Avec ce partenariat, Maule confirme son ambition : conjuguer développement local et préservation de la nature pour un avenir plus durable.

EN 2 MOTS

RECYCLAGE



Que deviennent vos sapins broyés ?

Grâce à la société SEPUR, notre prestataire de collecte, le broyat des sapins (collectés et broyés par les équipes de la ville) est revalorisé.

Grâce à leur plateforme de co-compostage, les déchets végétaux sont mélangés aux déchets alimentaires pour produire du compost.

Ils viennent ensuite enrichir les sols de nos agriculteurs.

Plan des collectes

Retrouvez les différents points de collectes grâce au QR Code suivant.



Scannez moi

URBANISME



Permanence de l'Architecte des Bâtiments de France

Au pôle Aménagement, Environnement et Développement Économique de la CCGM à Feucherolles :

- Mercredi 29 janvier matin
- Mercredi 19 février matin
- Mercredi 19 mars matin



Scannez moi



Eau potable à Maule : une richesse sous surveillance pour l'avenir

Alors que des millions de personnes dans le monde n'ont pas accès à une eau potable sûre, les habitants de Maule bénéficient d'une ressource de qualité directement accessible depuis le robinet. Une chance précieuse qui nécessite vigilance et gestion durable.

L'eau potable, consommable sans risque pour la santé, doit répondre à des normes strictes encadrant la présence de substances nocives. Ces seuils garantissent une eau conforme aux critères sanitaires actuels.

L'eau de Maule : un traitement rigoureux

L'eau distribuée à Maule provient de l'usine de Flins, qui alimente 500 000 habitants. Captée dans les nappes

phréatiques de la Seine, cette eau subit dix traitements avant distribution, notamment pour éliminer le carbonate. Les analyses réalisées par les agences régionales de santé (ARS) confirment régulièrement que l'eau du robinet de Maule respecte les normes en vigueur. Vous pouvez consulter ces résultats sur le site de la commune.

Trois principales sources locales, une piste pour l'avenir

Dans un souci d'anticipation face aux enjeux futurs, trois anciennes sources situées sur le territoire de Maule ont été identifiées comme potentielles alternatives ou compléments. Ces sources, historiquement exploitées, ont fait l'objet d'analyses approfondies réalisées par un laboratoire accrédité COFRAC, garantissant des résultats fiables et normés.

Les trois sources examinées :

- Chemin du Moulin à papier
- Lavoir de la côte de Beulle
- Chemin de la Cressonnière

Chaque source a été soumise à un panel complet de tests couvrant 360 paramètres, bien au-delà des 60 critères requis pour une potabilité réglementaire. Ces analyses incluaient des recherches sur les pesticides, les nitrates, les métaux lourds, les hydrocarbures et la flore bactérienne.

Les résultats : une vigilance nécessaire

Les analyses ont révélé certains points de vigilance :

- Métabolites d'Atrazine : bien que cette substance soit interdite en France depuis 2001, un de ses dérivés (DesEthyl Atrazine) est présent dans

« Si les analyses révèlent globalement peu de contamination, des mesures s'imposent pour protéger ces sources, notamment en limitant les engrais et en améliorant le traitement des eaux usées. Ces efforts sont essentiels pour envisager leur utilisation future et garantir la pérennité de cette ressource stratégique ».



Jean-Christophe SEGUIÉ

Adjoint au Maire, déléguée à l'environnement, au sport, à la santé et au handicap

les trois sources, à des niveaux faibles mais au-dessus de la limite française (0,1 µg/L).

- Nitrates : les sources du Moulin à papier et de la côte de Beulle présentent des taux légèrement supérieurs à la norme, probablement liés à l'utilisation d'engrais agricoles.

- Flore fécale : les sources de la Cressonnière et du lavoir sont contaminées, les rendant impropres à la consommation sans traitement. Seule la source du Moulin à papier est exempte de cette pollution, en raison de l'absence d'habitations à proximité.

Préserver nos ressources

L'accès à une eau potable et sûre ne doit pas nous faire oublier la fragilité de cette ressource. Les résultats

EN BREF

- L'eau potable de Maule provient de l'usine de Flins, qui la traite rigoureusement selon des normes strictes.
- Trois sources ont été identifiées comme potentielles alternatives ou compléments à Maule, puis examinées.
- Résultats des analyses : ces sources nécessitent une vigilance.
- L'accès à une eau potable sûre nécessite une vigilance constante et une gestion proactive pour préserver cette ressource face aux enjeux environnementaux, notamment à travers la dépollution progressive des nappes phréatiques.

EN 2 MOTS

TECHNOLOGIE



Le réseau de cuivre, c'est fini en 2028

La fin du réseau téléphonique sur cuivre est prévu en janvier 2028.

Si vous n'avez pas souscrit à un abonnement fibre depuis son déploiement à Maule en 2019, vous êtes encore sur le réseau cuivre.

Ce réseau sera abandonné d'ici janvier 2028, remplacé par la fibre optique et d'autres technologies (4G, 5G, satellite). Tous les services utilisant le cuivre (téléphone, ADSL, alarmes, etc.) devront migrer vers la fibre ou un réseau mobile pour continuer à fonctionner.

Les travaux et abonnements liés à la fibre sont entièrement gérés par des opérateurs privés. La mairie n'intervient pas dans ces démarches.

obtenus soulignent l'importance d'une gestion prudente et proactive, non seulement pour répondre aux normes actuelles, mais aussi pour garantir la pérennité de cette richesse indispensable face aux défis environnementaux.

Les anciennes sources de Maule, bien qu'actuellement non exploitables sans traitement, pourraient représenter une alternative précieuse dans le futur, à condition d'une dépollution progressive des nappes phréatiques.

À Maule, comme ailleurs, la préservation de l'eau est une responsabilité collective. Gardons à l'esprit que chaque goutte compte.



Maule renforce son dispositif d'alerte inondation

Les épisodes pluvieux d'octobre 2024 auront marqué les esprits. Avec des précipitations atteignant 80 mm en seulement 24 heures – un record supérieur aux 66 mm de 2016 – la vigilance était de mise. Si la commune a échappé aux inondations, la municipalité a décidé de poursuivre les actions en renforçant son dispositif d'alerte auprès des habitants riverains de la Mauldre.

Depuis 2016, des actions de prévention ont été mises en place sur le bassin versant de la Mauldre par des organismes comme le Syndicat Mixte Seine et Oise et le syndicat Hydreaulys. Ces initiatives incluent l'aménagement de zones d'expansion des crues, l'entretien des cours d'eau et la sensibilisation des habitants. À moyen et long terme, des dispositifs de régulation et des renforcements des protections existantes sont prévus, notamment en ce qui concerne les ruissellements.

Pour assurer l'efficacité de ces mesures, le Maire de Maule, Olivier Leprêtre, et les maires des communes concernées mettent en place une coordination étroite afin d'agir de manière cohérente et de renforcer la prévention des risques d'inondation.

Une anticipation cruciale

Consciente de la nécessité d'une information rapide et efficace, la mairie invite les habitants vivant à proximité de la Mauldre à s'inscrire à un système d'alerte dédié. Ce dispositif vise à prévenir les risques d'inondation en cas de nouvelles intempéries importantes.

En s'inscrivant, les riverains bénéficieront d'une alerte rapide en cas de montée des eaux ou d'épisodes pluvieux préoccupants. Ce dispositif, inscrit dans une démarche de prévention, vise à minimiser les risques pour les personnes et les biens, tout en renforçant la résilience de la commune face aux aléas climatiques. Un appel est donc lancé aux habitants concernés pour s'inscrire sans tarder et rejoindre cette initiative citoyenne essentielle.

Comment s'inscrire ?



Scannez moi

Les démarches pour participer à ce recensement sont simples :

En ligne : un formulaire est accessible sur le site officiel maule.fr.

Par e-mail : il suffit d'envoyer les informations ci-dessous à contact.mairie@maule.fr :

- Nom, prénom
- Adresse postale
- Téléphone fixe
- Téléphone portable
- Adresse mail

GeM-Emploi : « j'ai trouvé un emploi d'animatrice ! »

L'association GeM-Emploi (Gally et Mauldre Emploi) aide les personnes en recherche d'emploi mais également les entreprises à trouver le bon profil sur les 11 communes de la communauté de communes Gally-Mauldre ainsi qu'Aulnay-sur-Mauldre. Rencontre avec Priscillia qui nous raconte son expérience.

Priscillia a intégré l'équipe des animateurs scolaires et travaille aujourd'hui à l'école élémentaire Jean-Baptiste Charcot.

Priscillia : « J'ai été très bien accompagnée par Madame Tessier, notre contact au sein de l'association GeM-Emploi. Elle est très gentille et agréable.

Je venais d'arriver sur la commune, je ne connaissais personne. Pourtant la recherche d'emploi a été très rapide, bien plus que ce à quoi je m'attendais.

Madame Tessier m'a proposé des offres dans plusieurs domaines. Mon choix s'est porté sur mon poste actuel dans lequel je m'épanouis pleinement.

J'ai recommandé l'association à mon frère, en recherche d'emploi lui aussi. Tout comme moi, il a eu très rapidement des entretiens et attend des retours.

Ce serait vraiment super s'il y avait des associations aussi efficaces dans la recherche d'emploi local dans toutes les villes. »

Contact GeM Emploi

Président : Olivier LEPRÊTRE
01 30 90 86 25
contact@gem-emploi.org.

En relation avec Dynam Jeunes, la mission locale de Gally Mauldre, nous vous aidons à trouver aides, formations, contrats en alternance, stages, emplois.

GeM Emploi est une organisation de l'intercommunalité de Gally-Mauldre.



POSTES À POURVOIR

Liste des offres à jour sur : gem-emploi.org

Proche Maule

- Agent polyvalent des services techniques (mission de remplacement)
- Employé de maison chez des particuliers
- Technicien du bâtiment en cabinet d'architecture
- Cuisinier
- Gestionnaire paie et administration du personnel
- Opérateur polyvalent
- Auxiliaire de vie
- Chef de culture maraîchère sous serre - tomates

Proche Feucherolles

- Jardinier décorateur événementiel
- Chauffeur poids lourd / régisseur
- Technicien qualification météorologique
- Agent de production en blanchisserie
- Préparateur de commande CACES 1 Vocal
- Technicien test électrique
- animateur périscolaire et extrascolaire
- Agent d'entretien et petits travaux

Proche Saint-Nom-La-Bretèche

- Agent d'entretien et de surveillance cantine
- Négociateur immobilier
- Accompagnant convivialité de personnes âgées en service civique (pour les jeunes de 18 à 25 ans)
- Employé de maison chez les particuliers
- Vendeur, vendeuse en boulangerie
- Chef d'atelier mécanique
- Responsable innovation et finance durable
- Technicien horticole qualifié travaux



Civisme au quotidien : ces gestes qui facilitent la vie en collectivité

Alors que l'automne, avec ses tapis de feuilles, s'efface au profit de l'hiver avec ses premiers flocons, la question du civisme et de l'entretien des espaces publics redevient centrale. Devant chez soi, dans sa rue, chacun a un rôle à jouer pour garantir propreté, sécurité et respect des règles de vie commune.

Entretien devant chez soi : une obligation citoyenne et légale

Qu'il s'agisse de débiter la neige en hiver ou de ramasser les feuilles mortes à l'automne, les riverains sont tenus d'assurer l'entretien des trottoirs bordant leur propriété. Non seulement cette pratique est un acte de civisme, mais elle relève d'une obligation légale. En cas de chute due à une négligence, la responsabilité du propriétaire ou locataire peut être engagée. De même, les branches d'arbres et les haies dépassant sur la voie publique doivent être coupées pour éviter d'entraver la circulation ou de poser un risque pour les piétons.

Le stationnement : respecter pour partager

En zone bleue, le respect des règles de stationnement est une autre forme de civisme. Ces espaces limités dans le temps, permettent une

rotation des véhicules et favorisent l'accès aux commerces locaux. Occuper indéfiniment ces places ou ignorer les limitations de durée, c'est non seulement risquer une amende, mais aussi compliquer la vie de ceux qui en ont besoin.

Un rappel nécessaire à chaque saison

Au-delà des règlements, ces gestes du quotidien participent à une meilleure cohabitation et à un espace public agréable pour tous. Un trottoir dégagé, des places de stationnement respectées, des arbres bien taillés : autant d'actions qui témoignent d'un engagement simple mais essentiel envers la collectivité et ce, quelle que soit la saison.

Ensemble, faisons preuve de civisme pour rendre nos espaces communs plus sûrs et accueillants.

EN 2 MOTS

FINANCES



Nouveaux tarifs d'occupation de la voirie

Les élus de la commune ont pris la décision, lors du conseil municipal du 16 décembre dernier, de mettre en place une tarification pour l'occupation du domaine public.

Pour qui ?

Les particuliers demandant une place pour des travaux ou des déménagements.

Les entreprises réalisant des chantiers indépendants.

Exceptions : Les initiatives qui servent l'intérêt général ou favorisent l'attractivité de la ville – y compris certaines activités commerciales – ne sont pas soumises à cette tarification. Une manière de soutenir les projets ayant un impact positif pour la communauté.

« Avec cette initiative, nous avons souhaité conjuguer l'optimisation de nos ressources et le respect des usages collectifs, tout en préservant le cadre de vie des habitants » explique le Maire, Olivier Leprêtre.

LES TARIFS :

- Réservation de place de stationnement : 20€ par jour et par place réservée.
- Fermeture de rue :
-1 heure : 35€
-½ journée : 140€
-1 journée : 238 €
- Échafaudages, engins de chantier, palissades bennes avec emprise partielle du domaine public : 4€ le mètre linéaire par jour.

Mission flocons pour Planète Jeunes

La commune et Planète Jeunes sont fiers d'annoncer le grand retour du séjour à la montagne ! Ce moment attendu depuis bien trop longtemps aura lieu du 24 au 28 février 2025, dans le cadre magnifique de l'Espace Mont d'Or, au cœur du Jura. Un événement qui promet de faire vibrer petits et grands et de remplacer les souvenirs en noir et blanc par des stories éclatantes de couleur !

Un séjour ouvert à tous

Pas de niveau minimum requis : que vous soyez skieur confirmé ou débutant en quête de nouvelles expériences, tout le monde est le bienvenu. Les activités seront encadrées par des moniteurs diplômés, garantissant sécurité et plaisir pour chaque participant.

Une expérience inoubliable

Loin d'être une simple sortie, ce séjour sera l'occasion pour les enfants de créer des souvenirs impérissables, de se dépasser et de profiter d'une semaine au grand air, entourés d'une équipe bienveillante. Une opportunité unique de découvrir ou redécouvrir les joies des sports d'hiver dans un cadre enchanteur. Prêts à dévaler les pistes ou à profiter

d'une douce balade en raquettes ? Réservez vos places et préparez-vous à vivre une aventure haute en couleurs.

Informations pratiques

Les déplacements s'effectueront en minibus.

23 jeunes peuvent participer.

Coût du séjour :

- Tranche A : 259,41€
- Tranche B : 345,88€
- Tranche C : 432,35€
- Tranche D : 518,82€
- Tranche E : 648,52€
- Tranche F : 778,23€

Notre équipe répondra à toutes vos questions : planetejeunes@maule.fr



EN 2 MOTS

RECENSEMENT



À 16 ans, pensez au recensement !

Filles comme garçons, dès vos 16 ans, pensez à votre recensement citoyen.

Attention, dans les trois mois suivants vos 16 ans, vous devez vous inscrire au recensement à la mairie. Vous devez fournir votre carte nationale d'identité, votre livret de famille et un justificatif de domicile de moins de 3 mois.

ASSOCIATIF

Photos de classes

L'association des anciens élèves des écoles publiques de Maule souhaite enrichir ses albums.

Pour continuer d'entretenir des relations d'amitié entre les camarades d'école, n'hésitez pas à participer ! Envoyez vos photos par mail à maule.aae@gmail.com

CENTRE DE LOISIRS



Modalités d'inscription pour les vacances de février en scannant le QR Code.



Scannez moi

Nouvelle recette pour le Maule Contacts !

Un dossier pour approfondir un sujet

Des textes plus courts, plus lisibles

Parlons de vous et des services via des portraits

Place à l'actualité et à l'image !

Les infos pratiques à la fin du mag !

Je suis ravie de vous présenter ce nouveau Maule Contacts travaillé en interne par notre équipe de la communication qui s'est beaucoup investie dans l'exercice.

Cette nouvelle version a été repensée pour être plus moderne, plus lisible et plus attrayante. Elle met en valeur les informations essentielles de la vie locale et renforce le lien avec les habitants, tout en encourageant leur participation grâce à des visuels et éléments interactifs.

Ce magazine est maintenant à l'image de notre commune : dynamique et vivante ! Alors installez-vous et bonne lecture.



Sidonie KARM
Adjointe au Maire,
déléguée à la communication, à la culture et à vie associative



D'où vient le papier ?

Le papier utilisé pour l'impression de notre magazine respecte les normes internationales de gestion durable PEFC. On vous décrypte tout ça !

Le papier que vous tenez entre vos mains, provient de forêts qui sont gérées durablement sans déforestation irresponsable.

Les exploitants de ces espaces boisés respectent la biodiversité et replantent régulièrement afin de préserver l'écosystème du biome forestier.

Leurs droits sont respectés et le papier ne provient pas d'exploitation persécutant des peuples indigènes.

Votre magazine est également imprimé dans les Yvelines, en local !

LA VERSION NUMÉRIQUE

Le saviez-vous ?

Une version est disponible sur le site mais aussi sur l'application mobile Maule.



Scannez moi

Distribution solidaire

La Mairie travaille en partenariat avec l'ESAT de la Mauldre pour la distribution de son Maule Contacts et des documents l'accompagnant.

Qu'est-ce que l'ESAT ? C'est un établissement employant des personnes en situation de handicap et les accompagnant dans l'insertion sociale et économique. Si vous ouvrez l'œil, vous pourrez apercevoir des travailleurs sociaux accompagnés de leurs moniteurs lors de la distribution. Ce sont également eux qui s'occupent de l'insertion des documents dans le magazine.






S'informer à Maule

Plusieurs supports de communication s'offrent à vous selon vos habitudes de consommation de l'information. Les actualités sont déclinées sous différentes formes selon le support utilisé.

Ne passez pas à côté d'une information !

-  Site internet : maule.fr
-  Instagram : [maule_yvelines](https://www.instagram.com/maule_yvelines)
-  Facebook : Mairie de Maule
-  Application mobile : Maule (Android et iOS)

Zoom sur... les consignes de collecte en 2025

Voici un petit mémo sur le tri dans vos différentes poubelles. Sortez vos poubelles la veille à partir de 19h et rentrez-les dès le lendemain afin d'éviter d'encombrer les trottoirs.



Collecte les vendredis matins (sauf les rues étroites* mercredis matins)

À son domicile



Collecte les mardis et vendredis matins



Collecte les lundis après-midis à partir du 30 mars 2025

* La liste des voies étroites

- Sente de la Cauchoiserie
- Chemin du Haut des Bois de la Garde
- Rue de Flaville
- Rue Saint-Martin
- Chemin de Clairefontaine
- Chemin de la Cressonnière
- Chemin du Huant
- Chemin des Hauts de Clairefontaine

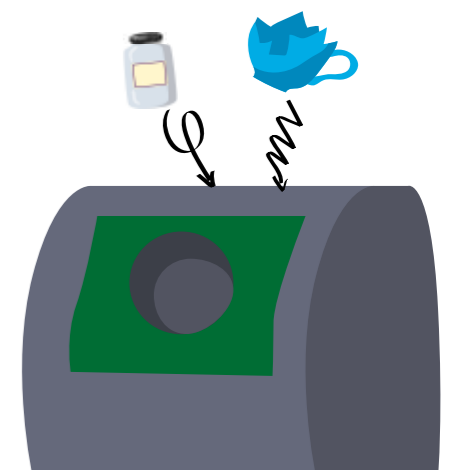
Contact RDV encombrants

La collecte se fait à la demande dans la limite de 2 fois par an et par foyer.

01 34 86 65 49



Scannez moi



En apport volontaire



ESAT de la Mauldre

3 chaussée St-Vincent - 78580 Maule
01 30 90 97 41 • 06 21 06 02 97
esatdelamauldre@hestia78.fr




Vous avez besoin de nous MAIS VOUS NE LE SAVEZ PAS ENCORE...

LAVERIE . REPASSERIE

Au service des particuliers, entreprises, restaurants, écoles...
Lavage et repassage de tous types de vêtements, linge de maison...

CONDITIONNEMENT

Mise en sachet, sous blister, en carton... Étiquetage, agrafage, scotchage, filmage, palettisation ... Colis de fêtes/coffrets cadeaux. Noël, fêtes des mères/pères, événements... Distribution de prospectus.

NETTOYAGE PROFESSIONNEL

Pour les entreprises et les collectivités.
Entretien des sols et des surfaces, nettoyage des vitres...

ESPACES VERTS

Entretien pour les entreprises et les particuliers :
taille de haies, tonte de pelouses, massifs, floraison...
Remise en état des espaces verts.

MISE À DISPOSITION DE PERSONNEL

Individuels et/ou collectifs avec ou sans encadrement,
dans les entreprises pour diverses activités,
suivant les besoins des entreprises.








Service public : les déneigeurs de l'extrême !

Nous avons vécu un épisode hivernal très précoce en cette fin novembre. Avec plaisir, nous avons pu observer notre commune se transformer en village de montagne. Derrière ce décor de carte postale, nos agents techniques ont travaillé d'arrache-pied pour s'assurer que les routes restent praticables.

Ces épisodes neigeux étant assez rares dans notre région, la commune n'orient pas ses investissements dans du matériel et des véhicules de déneigement. Avec peu d'équipement et la volonté de rendre praticable l'ensemble de la voirie, les équipes techniques se sont acharnées à dégager rapidement les voies.

À peine déneigées que recouvertes

Ce fut un long combat entre les agents, la neige et les températures qui baissent. Il n'était pas rare, surtout dans les hauteurs de Maule, faute de passages de voitures sur la route, que la neige s'accumule petit à petit malgré le passage régulier de notre équipe. L'accueil de la mairie ainsi que la directrice Nolwenn Brignoli et

son adjoint Eric Chistel ont essayé de répondre au mieux aux nombreuses sollicitations des maulois.

Et les trottoirs alors ?

Balayage, déneigement et entretien des haies font partie des obligations des habitants pour garantir la sécurité et la fluidité du passage des piétons devant leur domicile. Ces responsabilités, parfois méconnues ou négligées, visent avant tout à éviter les incidents. « En janvier et février, la neige peut refaire son apparition, recouvrant routes et trottoirs. Nous invitons les riverains à rester vigilants et à déneiger les abords de leurs habitations », déclare Nolwenn Brignoli.

48h de neige en chiffres

12h passées sur la voirie

7 agents qui se sont relayés

3 passages sur les 30 kilomètres de voirie de la commune.

« Nous étions en place dès 6h du matin pour dégager les rues de Maule afin de permettre aux habitants de circuler le plus tôt possible. »

Eric Chistel

Directeur-Adjoint des services techniques



Un service de transports pour nos aînés

En ce début d'année 2025, la ville de Maule et son CCAS mettent en place un nouveau service pour les seniors et les personnes à mobilité réduite grâce au minibus financé par les commerçants. Il vise à simplifier les transports des personnes rencontrant des problèmes de mobilités.

Ce service, assuré par le CCAS et géré via un système de réservation par téléphone, fonctionne les mardis et vendredis après-midis de 13h30 à 17h00, ainsi que les samedis matins de 9h30 à 12h pour le marché. Accessible aux seniors de plus de 60 ans et aux personnes en situation de handicap, il desservira uniquement la commune de Maule. Les trajets concernent des déplacements pour raisons administratives, médicales ou pour déposer les personnes dans les commerces, au cimetière ou à la gare. Les usagers sont pris en charge directement à leur domicile. Mais attention, il faut réserver et les

animaux, à l'exception des chiens guides, sont interdits.

Comment cela fonctionne ?

L'inscription se fait gratuitement auprès du CCAS de Maule. Pour cela, il faut remplir un dossier d'inscription, fournir une pièce d'identité et un justificatif de domicile. Il faudra souscrire au « Pass' senior Maule », d'un montant de 15€ par an qui ouvre droit à 18 allers-retours.

Les usagers pourront ensuite réserver leur trajet au plus tard 48 heures avant le départ, par téléphone au 06.71.23.20.85. Les modifications

ou annulations devront être signalées au moins deux heures avant le rendez-vous.

Les demandes fréquentes de kinésithérapie, d'orthophonie, etc. pourront être réservées sur un mois maximum.

Merci aux commerçants et aux entreprises qui ont financé ce mini-bus

SARL Isatherm, Chocolaterie Colas, Lise Guinot d'Optimhome, Pompes Funèbres Padel, Atelier de Coiffure, Délices de Maule, Colette, Mention, Campus le Buat, Ribeiro Père et Fils.

EN BREF

- Un transport à la demande les mardis et vendredis après-midis de 13h30 à 17h.
- Réservation au moins 48h à l'avance par téléphone au 06.71.23.20.85.
- Les trajets sont gratuits après adhésion au « Pass' senior Maule » au prix de 15 € l'année.

« Nous avons souhaité mettre en place ce service de transport suite aux demandes des Maulois qui souhaitent accéder aux commerces du centre-ville ou au centre médical. Ce service de transport est une véritable aide pour les seniors et personnes à mobilité réduite, leur permettant de maintenir leur indépendance et de poursuivre leurs activités quotidiennes en toute sérénité. »



Sylvie BIGAY

Adjointe au Maire, déléguée aux affaires sociales, aux seniors et à la petite enfance



La boulangerie Colette s'engage dans l'apprentissage

Huit jeunes sont en formation d'apprentissage au sein de la boulangerie Colette. Six en boulangerie et pâtisserie et deux aux postes de vente. Qu'apprécient-ils dans leur expérience chez Colette ?

Colette Wilwert, dirigeante de la boulangerie :

« Transmettre notre savoir, c'est assurer la pérennité de l'artisanat face aux industriels », nous confie Colette, la gérante. « C'est épuisant mais, malgré leur jeunesse, nous les valorisons, nous les respectons, nous leur apportons accompagnement et confiance pour leur donner envie de poursuivre dans cette voie. Une fois leur apprentissage terminée au sein de notre commerce, nous les encourageons à se former dans auprès d'autres artisans afin d'avoir la plus large expérience possible. Nous sommes une boutique où il y a plus d'apprentis que de salariés confirmés, et nous comptons sur notre clientèle pour être bienveillante à ce sujet. L'avenir de l'artisanat français, reconnu mondialement, dépend de nous tous ! »

Ewen, 20 ans, Maulois :

« Je prépare mon brevet professionnel, j'ai déjà six ans d'apprentissage dont trois au sein de cette boulangerie. J'y apprécie la grande autonomie que l'on m'accorde, le choix et la flexibilité dans la création de produits. Aujourd'hui, je travaille une viennoiserie chocolat et orange confite. »

Angelina, 16 ans, Mauloise :

« C'est ma deuxième année en CAP pâtisserie. Je réalise mes études au CFA de Versailles. Chez Colette, en pâtisserie, on me donne des tâches très diversifiées, c'est une chance ! Je ne m'ennuie jamais. Je souhaite me spécialiser dans les pâtes et les viennoiseries. »

Terrence, 19 ans, Maulois :

« J'étudie également au CFA de Versailles mais je passe un Brevet Professionnel. Ici, je peux m'exercer à la fabrication de produits de grande qualité avec des matières premières spécifiques comme la farine ancienne, bio et le levain. C'est plus ardu mais tellement plus intéressant ! »

Raphaël, 18 ans, Guervillois :

« Je réalise un Bac Pro boulangerie, pâtisserie au Lycée hôtelier de Saint-Quentin-en-Yvelines. J'apprécie énormément l'ambiance de l'équipe. Malgré un récent accident m'handicapant, mes patrons m'ont permis de poursuivre mon apprentissage. Ma motivation et leur soutien m'aident à m'adapter dans les différentes tâches qui me sont confiées au quotidien. »

Benjamin, 15 ans, Maulois :

« Arrivé en septembre, je réalise un BAC pro vente. Ici, c'est franchement sympa. J'apprécie d'être au contact des clients. Une fois par semaine, le rythme est compliqué car je travaille de 13h jusqu'à 20h le soir et je reprends à 6h jusqu'à 13h le lendemain. Mais ce n'est qu'une fois. »



Nathan, 16 ans, Maulois :

« Je suis actuellement en 1^{ère} année de CAP Pâtisserie, Colette Pâtisserie est ma première expérience professionnelle. En comparaison avec l'école, je me rends compte à quel point le rythme de travail est très élevé ici mais les missions sont bien plus variées. Je me sens très bien au sein de cette équipe, en échangeant avec mes camarades de classe, je me rends compte de ma chance. Certains ont déjà changé d'entreprise. Même si j'aime préparer de nombreux produits, j'ai une préférence pour la viennoiserie. »

Le grand avantage, c'est que je ne suis pas loin de la boulangerie. Pratique lorsque l'on commence à 5h30. »

Jonathan, 17 ans, Jumeauvillois :

« Je suis à la vente depuis quelques mois. Malgré mon naturel timide, l'équipe a été très accueillante et m'a intégré facilement, tout comme les clients. Je me sens plus à l'aise chaque jour. »

Des fèves à l'effigie de vos clubs maulois

Des fèves aux couleurs des clubs sportifs maulois seront dissimulées dans les traditionnelles Galettes de la Boulangerie et Pâtisserie Colette.

Il y en a 15 à collectionner. Bonne dégustation à tous !



Evann Scapin, votre vidéaste et photographe maulois

Passionné de créations audiovisuelles et de photographies, Evann créé son entreprise « Teasing » en 2020. Il s'agit d'une agence de publicité spécialisée dans la production audiovisuelle.

Sa mission : accompagner les entreprises dans leurs projets et développer leur activité. Evann travaille également pour des particuliers à l'occasion d'événements privés, tels que des mariages, des fêtes d'anniversaire, des shooting photos...

Contact : www.videoteasing.fr ou 06.77.54.58.53



Musée Victor Aubert

L'objet du mois



Buste de Victor LONCLE

Ce buste en marbre était situé au cimetière de Maule sur la tombe aujourd'hui disparue.

Victor Loncle, est né en 1828 à Ballon (Sarthe) et décédé à Maule en octobre 1891.

D'abord médecin militaire, il s'installe ensuite à Maule. Également artiste peintre et collectionneur, il figure parmi les bienfaiteurs de Maule.



Un de ses tableaux se trouve dans la salle du conseil municipal et c'est lui qui fit placer les armoiries de la ville sur la façade de la mairie. Il fut aussi bienfaiteur des sœurs de Vincent de Paul, installées rue Saint-Vincent.

Les conférences de l'ACIME

« La conservation du patrimoine : histoire d'une passion nationale et locale » par Keyne RICHARD

La conférence reviendra sur les principaux jalons qui ont permis l'émergence de la notion de patrimoine de la fin du XVIII^e siècle à nos jours. Elle sera émaillée d'exemples aux plans national et local.

Patrimoine architectural, archéologique, muséal ou encore immatériel témoignent de l'élargissement de cette notion.



Rendez-vous le dimanche 19 janvier à 15h à la Maison des Associations (ancienne Mairie).

3€ pour les non-adhérents

Odette Cosyns

Vice-présidente de l'ACIME

Horaires d'ouverture

Le musée est ouvert de 14h30 à 17h30 chaque mercredi (sauf 1^{er} janvier) et le premier samedi et dimanche du mois.

Entrée libre et gratuite. Sur rendez-vous pour les groupes.



Plus d'infos sur le site internet du musée

À NOTER

L'acime vous donne rendez-vous le samedi 23 mars pour une promenade commentée sur le thème « Les belles demeures du XIX^{ème} siècle à Maule ».

Plus d'informations à venir.

Victor Aubert,

le fondateur du musée

Issu d'une famille modeste, il naît à Maule le 2 juin 1874. Il était un singulier et attachant personnage, méconnu et que l'on découvre à travers ses écrits, ses innombrables notes, ses dessins, ses aquarelles et ses photos. Un homme curieux de tout, s'intéressant à l'archéologie, à l'histoire et au patrimoine qu'il veut sauvegarder et transmettre.

Tenu de travailler dès l'âge de 16 ans, il est « tireur de pierres ». Autrement dit : il travaille dans une carrière, ce qui lui donne l'occasion d'effectuer de nombreuses fouilles et découvertes. À 21 ans, il accomplit son service militaire durant trois ans. En 1895, à son retour, il s'engage comme sapeur-pompier à Maule. Il y restera jusqu'en 1934 et sera décoré de la médaille d'or.

Puis vient la Grande Guerre. Malgré son âge, 40 ans, il se porte volontaire pour aller au front. Il témoignera de sa vie dans les tranchées par des notes, au jour le jour, dans des carnets précieusement conservés. Libéré en 1919, il exerce divers métiers, préférant celui de carrier et choisissant des lieux susceptibles d'abriter des éléments historiques.

Un homme avide de savoir

Il consacre sa vie à la recherche, dans les bibliothèques, dans les archives à Versailles où il se rend à vélo et, surtout, sur le terrain. Il conserve précieusement ses découvertes que les grands préhistoriens de son époque,

tels que les frères Mortillet ou l'abbé de Breuil, viennent consulter chez lui, dans sa demeure située impasse Aubert et aujourd'hui détruite.

Il est membre de plusieurs sociétés savantes. Autodidacte, il écrit de nombreux articles, dont certains sont publiés dans le Bulletin de la Société Préhistorique Française. Il lit la presse, garde d'innombrables coupures de journaux...

La naissance du musée

Esprit d'avant-garde, Victor Aubert s'intéresse aussi à ce qu'on appelle aujourd'hui « le petit patrimoine » : les objets témoins de la vie quotidienne. Il s'intéresse particulièrement au Prieuré. S'il en subsiste le bâtiment qui abrite désormais le musée, c'est grâce à lui : le reste du bâtiment, aujourd'hui occupé par le petit jardin, ayant été détruit.

Le bâtiment surmontant la salle basse vu de la rue Maurice Berteaux.



Il y a 150 ans, Victor Aubert.

L'un de ses combats aura été d'obtenir de la municipalité de l'époque la création d'un « musée archéologique et folklorique maulois qui symbolise et qui englobe toute la vallée de la Mauldre », écrit-il. Le musée fut effectivement créé en 1938.

Victor Aubert décède en 1948, en ayant légué toutes ses collections à la municipalité. Comme l'écrivait Marcel Tréboit : « Il reste une figure emblématique de l'intérêt porté à l'histoire de Maule ».

Odette Cosyns

Vice-présidente de l'ACIME

Sources : Victor Aubert, l'archéologue, le Poilu, par Odette Cosyns et Nicole Martin, Ed. Acime 2018

Bibliothèque

Les goûters philo



Les vacances de la Toussaint furent l'occasion de réunir des enfants d'âges très différents pour s'exercer à la philosophie, au doute, au questionnement et à la circulation de la parole qui s'écoute et se respecte.

Car en philo, pas de mauvaises réponses mais juste l'expression des idées et des ressentis !

Les enfants ont adoré et en redemandent, comme quoi il n'y a pas d'âge pour philosopher !

Le prochain atelier sera prévu la première semaine de février.

Les nuits de la lecture

Ouverture exceptionnelle de la bibliothèque le vendredi 24 janvier toute la journée

Nous célébrerons la puissance de la lecture en nous promenant dans les réserves littéraires ! Venez déguster les mots, vrai remède contre la morosité !



Atelier lecture à la résidence Harlay de Sancy



Le 18 octobre, Céline Rallon s'est rendue à la résidence intergénérationnelle Harlay de Sancy pour y livrer une lecture de **Ma grand-mère habite un château d'Anne Valiere**.

Un récit de transmission certes mais avec une grand-mère très originale ! Vivement la suite de cette lecture qui a mis en joie les lecteurs !

Horaires d'ouverture

Céline Rallon et les bénévoles de la bibliothèque vous accueillent :

- Lundi : 14h30-17h
- Mercredi : 10h30-12h30 et 14h30-17h
- Samedi : 10h-12h et 14h30-17h

Tarif annuel : 10€

☎ 06 63 56 18 94

Les coups de cœur de Céline

Responsable de la bibliothèque

ENFANTS



La fougère et le bambou, de Marie Tibi

Une fable sur le courage et la persévérance, un bel album jeunesse sur la transmission.

ADULTES



À la lumière, de Céline Gabaret

Un premier roman sensible, puissant et intimiste à la fois. L'histoire de la découverte d'un père dont l'existence se révèle très tard.



Agence familiale depuis plus de 15 ans installée au centre de Maule

MAC Immobilier Maule

Bazemont
Maison 7 pièces
de 170m²,
4 chambres
dont 2 au RDC
s/sol total
Terrain 1.430m²

Exclusivité



Plus d'infos flashez-moi



mac.immo@orange.fr

01 34 75 15 15

17 place Charles de Gaulle 78580 MAULE

Pompes funèbres et Marbrerie

Alain Padel

- Depuis 1830 -

Permanences téléphoniques 7j/7 et 24h/24



- Organisation complète des obsèques
- Chambre funéraire
- Inhumation
- Crémation
- Transport de corps
- Contrats obsèques
- Construction de caveaux
- Monuments funéraires

1 bis, rue du Ponceau
78580 MAULE

☎ 01 30 90 88 67
06 80 63 66 94

Cinéma Les 2 Scènes

Votre cinéma intercommunal

PORTRAIT

La programmation du cinéma Les 2 Scènes repose sur les épaules de Xavier, directeur de la structure. Entre choix artistiques et contraintes logistiques, il jongle pour offrir une expérience riche et variée. Plongeons ensemble dans les coulisses de la programmation d'un cinéma labellisé «Art et Essai».



Xavier : «Pour respecter notre cahier des charges «tout cinéma», je m'efforce d'élaborer une programmation qui parle à tous les publics, en proposant une grande diversité de films. Ensuite, il faut composer avec les accords passés avec les distributeurs. Par exemple, lorsque j'ai voulu programmer Avatar pendant les vacances de Noël 2023, j'ai dû m'engager à prévoir 10 séances réparties sur décembre et janvier. C'est une contrainte à anticiper, mais elle fait partie de l'équilibre à trouver.

Nous avons aussi deux rendez-vous emblématiques qui tiennent particulièrement à cœur à notre public : La séance du lundi après-midi, dédiée à un film français. Le dimanche après-midi, où nous projetons des films étrangers en version originale sous-titrée.

Nous fonctionnons avec une programmation mensuelle. Cela demande beaucoup d'anticipation, notamment pour des films dont on n'a pas encore les retours critiques. Chaque semaine, une vingtaine de nouveaux films sont proposés par les distributeurs, et je visionne entre 5 et 10 d'entre eux avant de finaliser le programme.»

Cinéma intercommunal

- Place Henri Dunant
- 01 34 74 96 29
- cinema@maule.fr
- Cinéma Les 2 Scènes à Maule



Tout le programme sur le site du cinéma

À l'affiche

ENFANTS



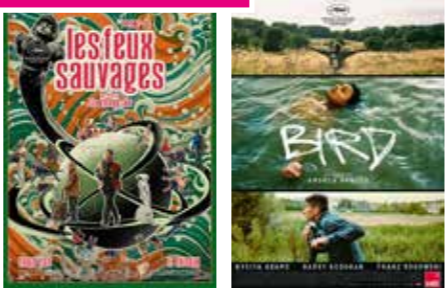
FILM PRIMÉ



FILMS FRANÇAIS



FILMS ÉTRANGERS



Votre mairie

Ouverture

Lundi au vendredi :
9h-12h et 14h-17h
Samedi : 9h-12h
01 30 90 49 00
contact.mairie@maule.fr

Les services de la mairie

Affaires générales : 01 30 90 49 18
Urbanisme : 01 30 90 49 09
Scolaire : 01 30 90 41 60
Guichet unique : 01 30 90 49 03
Communication : 01 30 90 49 12
01 30 90 49 17
Services techniques : 01 30 90 49 06
01 30 90 41 64

Le Centre Communal d'Action Sociale (CCAS)

1, allée de Carnoutie à Maule
01 82 86 01 71
ccas@maule.fr
Ouverture :

- lundi : 9h-12h,
 - mardi : 9h-12h et 14h-17h
 - jeudi : 9h-12h
- Sur rendez-vous :
- mercredi : 14h-17h
 - vendredi : 14h-17h

La crèche familiale

1, allée de Carnoustie à Maule
Ouverture du lundi au vendredi de 9h à 12h et de 14h à 17h.
01 82 86 01 73 ou creche@maule.fr

Marché hebdomadaire



Rendez-vous tous les samedis de 8h à 13h sur la Place du Général de Gaulle.
Plus de 20 commerçants ambulants vous y attendent.

Numéros d'urgence

SAMU : 15
Pharmacie de garde :
monpharmacien-idf.fr
Centre anti-poison : 01 40 05 48 48
Pompiers : 18
Police secours : 17
Police municipale : 06 07 66 45 67 ou 06 75 89 90 89
Violence faites aux femmes : 39 19
Enfance en danger : 119

LE CARNET DU MOIS

Naissances

Noah RIMOUX, le 11 septembre 2024
Le conseil municipal adresse ses félicitations aux heureux parents.

Mariages

Laurence PECQUEUR et Catherine BOUMONT le 26 octobre 2024
Laurent DEBURE et Stéphanie LELOUP le 7 décembre 2024

Le conseil municipal adresse ses félicitations aux familles.

Décès

Christiane ThéVENIN épouse LEMAIRE, le 6 octobre 2024
André MARTIN, le 7 octobre 2024
Christian DUPUIS, le 20 octobre 2024
Rénalda CRETAZ veuve MERCIER, le 26 octobre 2024
Jeanine HANNEQUART veuve CIROUX, le 27 octobre 2024
Jean-Claude FILLION, le 18 novembre 2024
Simonne VERDURE veuve DAMPIERRE, le 27 novembre 2024

Michel BRAULT, le 30 novembre 2024
Joséphine PARRADO épouse HEROIN, le 2 décembre 2024

Le conseil municipal adresse ses condoléances aux proches.

Agenda

M Événement organisé par la mairie ou en partenariat

Samedi 11 janvier



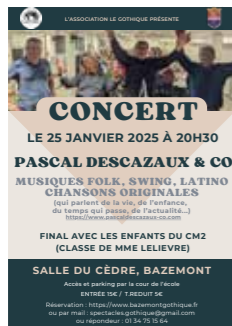
Concert philharmonique

L'orchestre philharmonique francilien vous donne rendez-vous à la salle des fêtes le samedi 11 janvier à 20h30 pour son concert « Opéra, opérette ».



Scannez moi

Samedi 25 janvier



Concert musiques folk, swing, latino

Rendez-vous à la salle du Cèdre de Bazemont le 25 janvier à 20h30 pour un concert de Pascal Descazaux & Co.

Réservation sur le site : www.bazemontgothique.fr, par mail : spectacles.gothique@gmail.com ou par téléphone : 01.34.75.15.64

Dimanche 26 janvier



35èmes saisons musicales de RITMY

Rendez-vous à la salle des fêtes le dimanche 26 janvier à 17h pour le concert de RITMY. Au programme : le nouveau projet en Quartet des frères Delommel.

Plus d'infos et réservations sur ritmy.fr.

Vendredi 31 janvier



Don du sang

L'Établissement Français du Sang organisera une collecte le vendredi 31 janvier 2025 à la salle des fêtes de 15h à 19h30.

Cette collecte est organisée sur rendez-vous.

Inscription sur : dondesang.efs.sante.fr



Scannez moi

Samedi 8 février



Apéro Jazz du S'Maule Band

La salle des fêtes de Maule sera transformée en club de jazz le samedi 8 février pour une belle soirée à partager en famille ou entre amis. Planches apéro, desserts et boissons sur place.

Réservation recommandée : concertamaule@gmail.com

Du 28/02 au 16/03



Spectacle « Nos 3 vies »

Rendez-vous à la salle des fêtes pour assister au nouveau spectacle de la compagnie théâtrale Les Mascarilles.

Dates :

- Vendredis 28 février et 14 mars à 21h.
- Samedis 1^{er} et 15 mars à 21h.
- Dimanches 2 et 16 mars à 16h.
- Mercredis 5 et 12 mars à 21h.

Réservation : contact@lesmascarilles.fr ou 06.63.18.97.23

L'alerte préalable obligatoire avant toute pulvérisation de pesticides bientôt appliquée dans les Yvelines ?

Le temps judiciaire est long... bien trop long : il y a un an déjà, on vous expliquait qu'en France, les chambres d'agriculture avaient ignoré la loi qui exigeait cette alerte préalable des habitants, en la transformant en utilisation d'un gyrophare pendant l'épandage.

Mais la Cour d'appel de Versailles vient de juger, le 29 novembre dernier, « qu'un tel dispositif **ne constitue pas une information préalable** » à l'utilisation de produits phytopharmaceutiques et que ce dispositif « **n'est pas suffisant** ».

Dans cinq départements, les arrêtés préfectoraux, qui avaient approuvé ces chartes honteuses, ont ainsi été

annulés. Comme les chartes sont des quasi « copier-coller » dans toute la France, cela doit faire jurisprudence. Les préfets vont devoir demander des modifications. Si le préfet des Yvelines souhaite ménager l'argent public, il n'attendra pas une procédure pour retirer son arrêté d'approbation de la charte dans notre département. Il pourra demander directement des modifications nous permettant enfin de nous protéger en anticipant les pulvérisations. Un système d'avertissement (transmis par l'agriculteur par SMS, dès qu'il sait « où et quand » il ira traiter le lendemain) vers des applications dédiées, existe déjà.



Pourquoi on doit nous donner d'urgence les moyens de nous protéger

Parce que, dans les Yvelines, c'est le far-west : l'insecticide interdit Lindane, perturbateur endocrinien notoire, mais encore utilisé sur Maule au printemps 2024 (voir tableau ci-contre), a été retrouvé à une concentration de 1904 ng/g (taux 46 fois plus élevé que la moyenne des prélèvements réalisés en France dans cette étude).



Tableau établi à partir des analyses réalisées en 2023 et 2024 par le laboratoire IRES (agréé COFRAC).

Insecticides d'origine agricole identifiés à Maule (78)					
Iors des analyses d'automne 2023 et du printemps 2024					
INSECTICIDES	Famille	Quantifié 2023	Quantifié 2024	Interdits	Autorisés en agriculture
4,4-DDD	Organochloré		OUI	OUI	
4,4-DDE	Organochloré		OUI	OUI	
4,4-DDT	Organochloré		OUI	OUI	
Aldrine	Organochloré		OUI	OUI	
Chlorpyrifon-éthyle	Organophosphoré chloré	OUI		OUI	
HCH-alpha	Organochloré	OUI	OUI	OUI	
HCH-béta	Organochloré	OUI	OUI	OUI	
Heptachlore	Organochloré		OUI	OUI	
Isoxaben	Benzamide	OUI			OUI
Lindane (HCH-gamma)	Organochloré		OUI	OUI	
Pentachloranisole	Organochloré	OUI	OUI	OUI	
Metolachlore	Organochloré	OUI			OUI
Fongicides d'origine agricole identifiés à Maule (78)					
Iors des analyses d'automne 2023 et du printemps 2024					
FONGICIDES	Famille	Quantifié 2023	Quantifié 2024	Interdits	Autorisés en agriculture
Pyraclostroline	Stobilurine	OUI	OUI		OUI
Pyriméthanal	Anilinopyrimidine	OUI	OUI		OUI
Amétoctradine	Triazole	OUI			OUI
Cyprodinil	Anilinopyrimidine	OUI	OUI		OUI
Difénoconazole	Triazole	OUI	OUI		OUI
Diméthomorphe	Acide cinnamique		OUI		OUI
Fludioxonil	Azole	OUI			OUI
Tétraconazole	Triazole	OUI			OUI
Zoxamide	Benzamide	OUI			OUI
Herbicides d'origine agricole identifiés à Maule (78)					
Iors des analyses d'automne 2023 et du printemps 2024					
HERBICIDES	Famille	Quantifié 2023	Quantifié 2024	Interdits	Autorisés en agriculture
Metolachlore	Organochloré	OUI	OUI		OUI
Pendiméthaline	Dinitroaniline	OUI	OUI		OUI
Prosulfocarb	Carbamate	OUI	OUI		OUI
Chlortaluron	Urée	OUI	OUI		OUI
Diflufénican	Carboxamide		OUI		OUI
Isoxaban	Benzamide	OUI			OUI
Aclonifène	Diphényl-éther	OUI			OUI

Que faire lorsque l'on constate qu'un lampadaire sur l'espace public est en panne ?

Pour assurer la sécurité et le confort de tous, il est important de signaler rapidement tout défaut d'éclairage public. Vous pouvez contacter la mairie à l'adresse contact.mairie@maule.fr pour signaler tout problème.

En hiver, les techniciens interviennent une fois par mois pour réparer les installations défectueuses. En été, ces interventions ont lieu tous les deux mois.

La Municipalité à votre écoute

Les élus vous accueillent autour d'un café pour discuter des projets futurs et écouter vos suggestions.

Dates :
11 janvier
et 8 février 2025

Comment faire pour obtenir un rendez-vous pour des renseignements juridiques ?

Des permanences juridiques gratuites sont assurées en mairie le troisième samedi des mois de janvier, mars, mai, juillet, septembre et novembre 2025. Elles offrent la possibilité de répondre à vos questions juridiques et de bénéficier de conseils personnalisés.

Pour accéder à ce service, il est nécessaire de prendre rendez-vous : contact.mairie@maule.fr ou au 01.30.90.49.00

Restons en contact

- Site internet : maule.fr
- Facebook : Mairie de Maule
- Instagram : [maule_yvelines](https://www.instagram.com/maule_yvelines)
- Application mobile : Maule (Android et iOS)
- E-mail : contact.mairie@maule.fr

Questions à votre équipe municipale

Quelle est la démarche à suivre pour refaire sa carte d'identité ou son passeport à Maule ?

Plusieurs étapes sont à respecter. Avant toute chose, rendez-vous sur le site officiel de l'Agence Nationale des Titres Sécurisés (ANTS) : <https://ants.gouv.fr>. Vous y remplirez une pré-demande en ligne.

Il vous faudra ensuite prendre rendez-vous en mairie, via notre portail citoyen (lien disponible sur notre site internet ou

en scannant le QR Code suivant).

Un sms vous sera envoyé lorsque vos papiers seront prêts. Il vous sera possible de les récupérer en mairie, uniquement l'après-midi (sans rendez-vous).



Scannez moi

SOLDES*

DU 08 JANVIER AU 04 FÉVRIER 2025



MATELAS REIMS
en 140x190

749€**
~~1239€~~
dont 11€ d'eco-participation

*Offre valable sur une sélection de produits signalés en magasin et dans la limite des stocks disponibles. **Matelas SIMMONS REIMS, 713 ressorts ensachés Sensoft Intégral®, 5 zones de soutien, H27 cm, face hiver en laine alpage, ouate, Elivéa et mousse de confort, face été en lin, ouate et fibres recyclées. Coutil Jacquard 100% Viscose. Fabrication française.



ORGEVAL - C.CIAL WHITE PARK
3 Chemin aux Boeufs (à côté de CUISINELLA)

LACOMPAGNIEDULIT.COM/MAGASINS

Nouveau service



Ville de
Maule

Un mini-bus pour nos aînés

Grâce à nos commerçants !



Réservé aux personnes âgées de +
de 60 ans et/ou en situation de han-
dicap.

Service proposé par le CCAS de
Maule.

Déplacements sur Maule les mardis
et vendredis après-midis
de 13h30 à 17h30.

Inscription :

Achat de la carte de transport au
CCAS. 15 € pour 18 trajets
allers/retours

Réservation du mini-bus :

06 71 23 20 85